

スマート・ファイブ（毎月決算型）

運用報告書（全体版）

第148期（決算日 2025年11月10日） 第150期（決算日 2026年1月8日） 第152期（決算日 2026年3月9日）
第149期（決算日 2025年12月8日） 第151期（決算日 2026年2月9日） 第153期（決算日 2026年4月8日）

受益者のみなさまへ

平素は格別のご愛顧を賜り、厚くお礼申しあげます。
「スマート・ファイブ（毎月決算型）」は、2026年4月8日に第153期の決算を行ないましたので、第148期から第153期の運用状況をまとめてご報告申しあげます。
今後とも一層のお引き立てを賜りますようお願い申しあげます。

当ファンドの仕組みは次の通りです。

商品分類	追加型投信／内外／資産複合
信託期間	2013年7月16日から原則無期限です。
運用方針	主として、日本を含む世界の債券、株式、不動産投信、金地金価格への連動をめざす上場投資信託証券などに投資を行なう投資信託証券（投資信託または外国投資信託の受益証券（振替投資信託受益権を含みます。）および投資法人または外国投資法人の投資証券をいいます。）の一部、またはすべてに投資を行ない、インカム収益の確保と中長期的な信託財産の成長をめざして運用を行ないます。
主要運用対象	「日本超長期国債マザーファンド」受益証券 「高利回りソブリン債券インデックスファンド」受益証券 「グローバル・ハイインカム・エクイティ・ファンド アンヘッジド・クラス」受益証券 「グローバル・リアルエステート・ファンド（適格機関投資家向け）」受益証券 「ゴールド・マザーファンド」受益証券 上記の投資信託証券を主要投資対象とします。
組入制限	投資信託証券、短期社債等、コマーシャル・ペーパーおよび指定金銭信託以外の有価証券への直接投資は行ないません。 外貨建資産への投資割合には、制限を設けません。
分配方針	第1計算期から第2計算期までは収益分配を行ないません。第3計算期以降、毎決算時、原則として分配対象額のなかから、基準価額水準、市況動向などを勘案して分配を行なう方針です。 なお、分配対象額が少額の場合には分配を行なわないこともあります。

<642053>

アモーヴァ・アセットマネジメント株式会社

東京都港区赤坂九丁目7番1号
www.amova-am.com

当運用報告書に関するお問い合わせ先

コールセンター 電話番号：0120-25-1404
午前9時～午後5時 土、日、祝・休日は除きます。

●お取引状況等についてはご購入された販売会社にお問い合わせください。

【運用報告書の表記について】

・原則として、各表の数量、金額の単位未満は切捨て、比率は四捨五入で表記しておりますので、表中の個々の数字の合計が合計欄の値とは一致しないことがあります。ただし、単位未満の数値については小数を表記する場合があります。

○最近30期の運用実績

決 算 期	基 準 (分配落)	価 額			債 組 入 比	券 率	投 資 信 託 証 組 入 比	純 資 産 額
		税 分	込 配	み 期 金 騰 落 率				
	円	円	%	%	%	百万円		
124期(2023年11月8日)	8,572	40	2.4	27.1	59.6	289,013		
125期(2023年12月8日)	8,540	40	0.1	26.2	63.5	284,238		
126期(2024年1月9日)	8,728	40	2.7	26.2	64.1	287,013		
127期(2024年2月8日)	8,735	40	0.5	27.7	63.4	283,682		
128期(2024年3月8日)	8,875	40	2.1	27.3	63.5	285,840		
129期(2024年4月8日)	9,082	40	2.8	30.0	62.5	290,107		
130期(2024年5月8日)	9,062	40	0.2	30.7	62.0	287,990		
131期(2024年6月10日)	8,984	40	△0.4	28.3	61.8	284,121		
132期(2024年7月8日)	9,152	40	2.3	29.2	63.1	287,826		
133期(2024年8月8日)	8,797	40	△3.4	31.1	60.8	274,438		
134期(2024年9月9日)	8,836	40	0.9	31.3	60.1	274,465		
135期(2024年10月8日)	9,086	40	3.3	33.0	61.6	280,795		
136期(2024年11月8日)	9,164	40	1.3	35.5	60.6	281,158		
137期(2024年12月9日)	8,945	40	△2.0	35.8	61.5	272,946		
138期(2025年1月8日)	9,008	40	1.2	34.8	62.3	273,269		
139期(2025年2月10日)	8,941	40	△0.3	34.6	62.9	269,410		
140期(2025年3月10日)	8,719	40	△2.0	32.6	64.3	261,682		
141期(2025年4月8日)	8,591	40	△1.0	33.2	61.4	256,713		
142期(2025年5月8日)	8,738	40	2.2	31.6	63.7	260,029		
143期(2025年6月9日)	8,750	40	0.6	32.4	63.4	259,648		
144期(2025年7月8日)	8,733	40	0.3	30.3	63.8	257,928		
145期(2025年8月8日)	8,783	40	1.0	28.9	63.9	257,762		
146期(2025年9月8日)	8,856	40	1.3	29.0	63.8	258,489		
147期(2025年10月8日)	9,150	40	3.8	28.5	64.3	265,467		
148期(2025年11月10日)	9,181	40	0.8	30.3	62.5	264,485		
149期(2025年12月8日)	9,207	40	0.7	31.3	61.9	263,980		
150期(2026年1月8日)	9,324	40	1.7	30.4	62.4	266,029		
151期(2026年2月9日)	9,571	40	3.1	28.6	58.2	271,793		
152期(2026年3月9日)	9,649	40	1.2	33.0	58.2	273,043		
153期(2026年4月8日)	9,375	40	△2.4	33.3	62.4	264,668		

(注) 基準価額の騰落率は分配金込み。

(注) 当ファンドは親投資信託を組み入れますので、「債券組入比率」は実質比率を記載しております。

(注) 当ファンドは親投資信託を組み入れますので、「投資信託証券組入比率」は実質比率を記載しております。

(注) ファンドの商品性格に適合する適切なベンチマークおよび参考指数はございません。

○当作成期中の基準価額と市況等の推移

決 算 期	年 月 日	基 準 価 額	騰 落 率		債 券 組 入 比 率	投 資 信 託 組 入 比 率
			騰 落 率	騰 落 率		
第148期	(期 首) 2025年10月8日	円 9,150	% —	% 28.5	% 64.3	
	10月末	9,269	1.3	30.4	63.1	
	(期 末) 2025年11月10日	9,221	0.8	30.3	62.5	
第149期	(期 首) 2025年11月10日	9,181	—	30.3	62.5	
	11月末	9,333	1.7	31.3	63.4	
	(期 末) 2025年12月8日	9,247	0.7	31.3	61.9	
第150期	(期 首) 2025年12月8日	9,207	—	31.3	61.9	
	12月末	9,331	1.3	31.5	62.6	
	(期 末) 2026年1月8日	9,364	1.7	30.4	62.4	
第151期	(期 首) 2026年1月8日	9,324	—	30.4	62.4	
	1月末	9,517	2.1	28.6	66.0	
	(期 末) 2026年2月9日	9,611	3.1	28.6	58.2	
第152期	(期 首) 2026年2月9日	9,571	—	28.6	58.2	
	2月末	9,805	2.4	33.2	59.0	
	(期 末) 2026年3月9日	9,689	1.2	33.0	58.2	
第153期	(期 首) 2026年3月9日	9,649	—	33.0	58.2	
	3月末	9,298	△3.6	33.7	62.5	
	(期 末) 2026年4月8日	9,415	△2.4	33.3	62.4	

(注) 期末の基準価額は分配金込み、騰落率は期首比です。

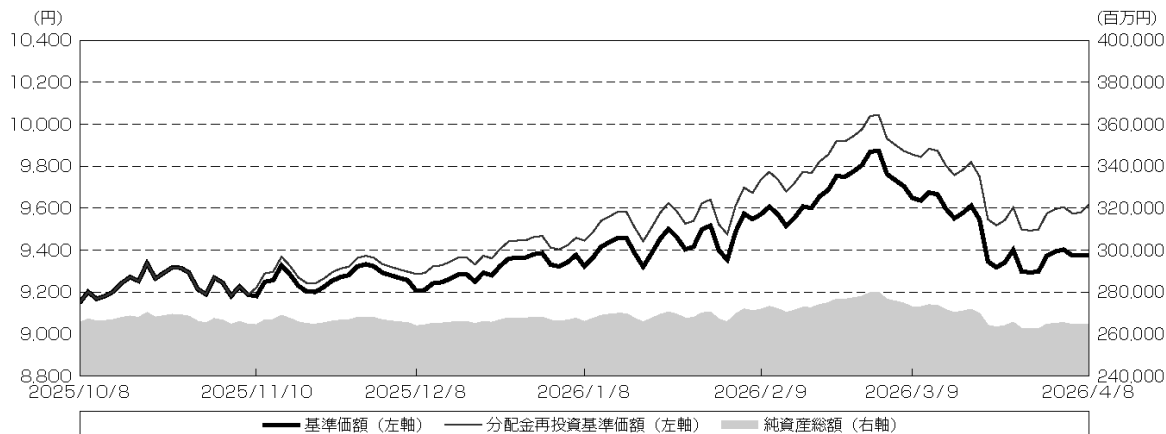
(注) 当ファンドは親投資信託を組み入れますので、「債券組入比率」は実質比率を記載しております。

(注) 当ファンドは親投資信託を組み入れますので、「投資信託証券組入比率」は実質比率を記載しております。

○運用経過

（2025年10月9日～2026年4月8日）

作成期間中の基準価額等の推移



第148期首：9,150円
 第153期末：9,375円（既払分配金（税込み）：240円）
 騰落率：5.1%（分配金再投資ベース）

- （注）分配金再投資基準価額は、分配金（税込み）を分配時に再投資したものとみなして計算したもので、ファンド運用の実質的なパフォーマンスを示すものです。
- （注）分配金を再投資するかどうかについてはお客様がご利用のコースにより異なります。また、ファンドの購入価額により課税条件も異なります。したがって、お客様の損益の状況を示すものではありません。
- （注）分配金再投資基準価額は、作成期首（2025年10月8日）の値が基準価額と同一となるように指数化しております。
- （注）上記騰落率は、小数点以下第2位を四捨五入して表示しております。
- （注）当ファンドの運用方針に対し、適切に比較できる指数が存在しないため、ベンチマークおよび参考指数を設定しておりません。

○基準価額の主な変動要因

当ファンドは、主として、日本を含む世界の債券、株式、不動産投信、金上場投信などに投資を行なう5つの投資信託証券に投資を行ない、インカム収益の確保と中長期的な信託財産の成長をめざして運用を行なっております。また、各資産の基準価額への影響度合いが、5資産の間で概ね均等になるような資産配分戦略（スマート・ファイブ戦略）を用いて、基準価額が、特定の資産から受ける影響を抑えることをめざしております。期間末における各資産の組入比率および当作成期間における投資対象先ファンドの騰落率は以下の通りです。

資産	投資対象先ファンド	組入比率	騰落率
日本国債	日本超長期国債マザーファンド	35.6%	△ 6.5%
高金利海外債券	高利回りソブリン債券インデックスファンド	23.5%	4.8%
グローバル高配当株式	グローバル・ハイインカム・エクイティ・ファンド アンヘッジド・クラス	15.7%	14.2%
グローバルREIT	グローバル・リアルエステート・ファンド（適格機関投資家向け）	13.5%	9.7%
金	ゴールド・マザーファンド	9.8%	22.9%

<値上がり要因>

- ・「高利回りソブリン債券インデックスファンド」、「グローバル・ハイインカム・エクイティ・ファンド アンヘッド・クラス」、「グローバル・リアルエステート・ファンド（適格機関投資家向け）」、「ゴールド・マザーファンド」の基準価額が値上がりしたこと。

<値下がり要因>

- ・「日本超長期国債マザーファンド」の基準価額が値下がりしたこと。

投資環境

（市況）

日本国債市場は下落しました。期間の初めから2026年1月にかけて、日銀による利上げや政権与党の動向による財政悪化懸念が悪材料視され、ほぼ一本調子で国債売りが続きました。2月に入ると、衆院選の結果を受け過度な財政悪化懸念が和らいだことや、主要先進国における長期金利低下が波及し、日本国債も買いが優勢となったことから反発しましたが、3月に入ると中東情勢が一段と悪化し、エネルギー供給不安からインフレ懸念が強まり、日本国債市場は再び下落に転じました。

高金利海外債券市場では、先進国債券市場は上昇しましたが、新興国債券市場は下落しました。先進国債券市場では、期間の初めから2026年2月にかけては、根強いインフレへの警戒感から上値が重かったものの、先進諸国での利下げやグリーンランドを巡る地政学リスクの高まりが買い材料視され、緩やかな上昇基調で推移しました。しかし、3月に入りイラン情勢が一段と悪化し、ホルムズ海峡の封鎖により世界的にインフレ懸念が高まり、債券安が進行しました。新興国債券市場では、期間の初めから2026年2月にかけては、メキシコなど利下げが継続した新興諸国においては概ね堅調に推移しましたが、韓国市場では利下げ期待が後退し債券売りが優勢になるなど、国や地域によってまちまちの展開となりました。3月においては、先進国同様にイラン情勢の悪化の影響から新興国債券市場にも売りが波及しました。

グローバル高配当株式市場は上昇しました。期間の初めから2026年2月にかけては、米国を中心とした堅調な経済指標や企業の堅調決算などが好材料となり、期間を通してほぼ右肩上がりで上昇を続けました。しかし、3月に入ると、中東情勢が一段と悪化し、世界的な景気後退懸念の高まりにより株式市場も大きく下落し、期間末にかけて上げ幅を縮めました。

グローバルREIT市場は上昇となりました。期間の初めから2025年末にかけては主要な金融当局による金融政策の動向をにらみながら一進一退でほぼ横ばいで推移しました。2026年に入ると、1月から2月にかけては先進国における長期金利低下や、米国におけるトランプ関税に対する違憲判決などが好感され堅調に推移しました。3月中東情勢が深刻化すると、株安や金利の上昇からREIT市場も大きく下落しました。

金市場は上昇しました。米金融当局による複数回の利下げから金利のつかない金の投資妙味が増したこと、グリーンランドやイランなどを巡る地政学リスクの高まりから安全資産である金の魅力が増したことなどの好材料を背景に期間を通してみると上昇して推移しましたが、2026年1月末や3月後半では利益確定売りが膨らみ大きく売られるなど、不安定な値動きも見られました。

（為替市況）

期間中における主要通貨（対円）は、下記の推移となりました。



当ファンドのポートフォリオ

（当ファンド）

スマート・ファイブ戦略に基づき、投資対象とする各資産の基準価額への影響度が均等となることをめざして、毎月末の株式市場、債券市場、為替市場、REIT市場、金市場のボラティリティ（価格変動性）および相関関係の状況を勘案して配分比率を決定しました。配分比率は、日本国債が33%～37%、他の4資産は概ね9%～22%の範囲で推移しました。

当該期間における実績リスクへの各資産の寄与度（基準価額の変動率への影響度）は、日本国債、金がそれぞれ28%、25%と高めになった一方で、グローバルREIT、グローバル高配当株式がそれぞれ18%、17%となり、高金利海外債券が13%と低めになるなど、寄与度が一部資産へ偏りました。ただし、スマート・ファイブ設定時点（2013年7月）からの寄与度については、各資産とも18%～22%の間に概ね収まっており、スマート・ファイブ戦略は功を奏しました。

当ファンドのベンチマークとの差異

当ファンドの運用方針に対し、適切に比較できる指数が存在しないため、ベンチマークおよび参考指数を設定していません。

分配金

分配金は、基準価額水準、市況動向などを勘案し、以下のとおりといたしました。なお、分配金に充当しなかった収益につきましては、信託財産内に留保し、運用の基本方針に基づいて運用いたします。

○分配原資の内訳

（単位：円、1万口当たり、税込み）

項 目	第148期	第149期	第150期	第151期	第152期	第153期
	2025年10月9日～ 2025年11月10日	2025年11月11日～ 2025年12月8日	2025年12月9日～ 2026年1月8日	2026年1月9日～ 2026年2月9日	2026年2月10日～ 2026年3月9日	2026年3月10日～ 2026年4月8日
当期分配金 (対基準価額比率)	40 0.434%	40 0.433%	40 0.427%	40 0.416%	40 0.413%	40 0.425%
当期の収益	29	29	31	33	31	28
当期の収益以外	10	10	8	6	8	11
翌期繰越分配対象額	2,471	2,460	2,451	2,444	2,436	2,424

（注）対基準価額比率は当期分配金（税込み）の期末基準価額（分配金込み）に対する比率であり、ファンドの収益率は異なります。

（注）当期の収益、当期の収益以外は小数点以下切捨てで算出しているため合計が当期分配金と一致しない場合があります。

○今後の運用方針

（当ファンド）

引き続き、投資対象先ファンドを通じて、5つの資産へ分散投資を行ない、中長期的な信託財産の成長をめざします。各資産への配分については、スマート・ファイブ戦略に基づき、各資産のリスク水準に加え、各資産間の相関性なども考慮して、各資産の基準価額の影響度が均等となることをめざして、資産配分を決定する方針です。

将来の市場環境の変動などにより、当該運用方針が変更される場合があります。

今後ともご愛顧賜りますよう、よろしくお願い申し上げます。

○ 1 万口当たりの費用明細

(2025年10月9日～2026年4月8日)

項 目	第148期～第153期		項 目 の 概 要
	金 額	比 率	
(a) 信 託 報 酬	52	0.548	(a) 信託報酬＝作成期間の平均基準価額×信託報酬率
（ 投 信 会 社 ）	(19)	(0.197)	委託した資金の運用の対価
（ 販 売 会 社 ）	(31)	(0.329)	運用報告書など各種書類の送付、口座内でのファンドの管理、購入後の情報提供などの対価
（ 受 託 会 社 ）	(2)	(0.022)	運用財産の管理、投信会社からの指図の実行の対価
(b) 売 買 委 託 手 数 料	0	0.000	(b) 売買委託手数料＝作成期間の売買委託手数料÷作成期間の平均受益権口数 売買委託手数料は、有価証券等の売買の際、売買仲介人に支払う手数料
（ 投 資 信 託 証 券 ）	(0)	(0.000)	
（ 先 物 ・ オ プ シ ョ ン ）	(0)	(0.000)	
(c) 有 価 証 券 取 引 税	0	0.000	(c) 有価証券取引税＝作成期間の有価証券取引税÷作成期間の平均受益権口数 有価証券取引税は、有価証券の取引の都度発生する取引に関する税金
（ 投 資 信 託 証 券 ）	(0)	(0.000)	
(d) そ の 他 費 用	0	0.003	(d) その他費用＝作成期間のその他費用÷作成期間の平均受益権口数
（ 保 管 費 用 ）	(0)	(0.001)	保管費用は、海外における保管銀行等に支払う有価証券等の保管及び資金の送金・資産の移転等に要する費用
（ 監 査 費 用 ）	(0)	(0.002)	監査費用は、監査法人等に支払うファンドの監査に係る費用
（ 印 刷 費 用 等 ）	(0)	(0.000)	印刷費用等は、法定開示資料の印刷に係る費用など
合 計	52	0.551	
作成期間の平均基準価額は、9,425円です。			

(注) 作成期間の費用（消費税等のかかるものは消費税等を含む）は、追加・解約により受益権口数に変動があるため、簡便法により算出した結果です。

(注) 各金額は項目ごとに円未満は四捨五入してあります。

(注) 売買委託手数料、有価証券取引税およびその他費用は、このファンドが組み入れている親投資信託が支払った金額のうち、当ファンドに対応するものを含みます。

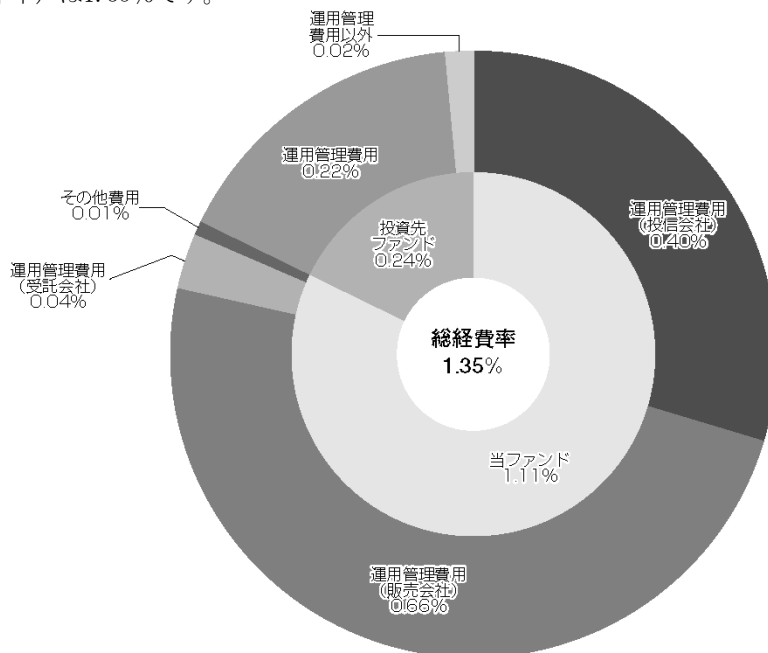
(注) 各比率は1万口当たりのそれぞれの費用金額（円未満の端数を含む）を作成期間の平均基準価額で除して100を乗じたもので、項目ごとに小数第3位未満は四捨五入してあります。

(注) この他にファンドが投資対象とする投資先においても信託報酬等が発生する場合があります。

（参考情報）

○総経費率

作成期間の運用・管理にかかった費用の総額（原則として、募集手数料、売買委託手数料および有価証券取引税を除く。）を作成期間の平均受益権口数に作成期間の平均基準価額（1口当たり）を乗じた数で除した総経費率（年率）は1.35%です。



（単位：％）

総経費率 (①+②+③)	1.35
①当ファンドの費用の比率	1.11
②投資先ファンドの運用管理費用の比率	0.22
③投資先ファンドの運用管理費用以外の比率	0.02

(注) 当ファンドの費用は1万円当たりの費用明細において用いた簡便法により算出したものです。

(注) 各費用は、原則として、募集手数料、売買委託手数料および有価証券取引税を含みません。

(注) 「其他費用」には保管費用が含まれる場合があります。なお、「其他費用」の内訳は「1万円当たりの費用明細」にてご確認いただけますが、期中の費用の総額と年率換算した値は一致しないことがあります。

(注) 各比率は、年率換算した値です。

(注) 投資先ファンドとは、当ファンドが組み入れている投資信託証券（親投資信託を除く。）です。

(注) 当ファンドの費用は、親投資信託が支払った費用を含み、投資先ファンドが支払った費用を含みません。

(注) 当ファンドの費用と投資先ファンドの費用は、計上された期間が異なる場合があります。

(注) 上記の前提条件で算出したものです。このため、これらの値はあくまでも参考であり、実際に発生した費用の比率とは異なります。

○売買及び取引の状況

（2025年10月9日～2026年4月8日）

投資信託証券

銘 柄		第148期～第153期			
		買 付		売 付	
		口 数	金 額	口 数	金 額
国 内	グローバル・ハイインカム・エクイティ・ファンドアンヘジド・クラス	千口 3,815,178	千円 7,809,881	千口 4,089,701	千円 8,598,910
	高利回りソブリン債券インデックスファンド	85,429,873	23,445,353	33,548,262	9,306,430
	グローバル・リアルエステート・ファンド（適格機関投資家向け）	3,366,869	7,582,322	3,300,664	7,515,958
合 計		92,611,921	38,837,556	40,938,627	25,421,299

（注）金額は受け渡し代金。

親投資信託受益証券の設定、解約状況

銘 柄		第148期～第153期			
		設 定		解 約	
		口 数	金 額	口 数	金 額
日本超長期国債マザーファンド		千口 29,926,697	千円 29,157,356	千口 18,861,377	千円 18,392,043
ゴールド・マザーファンド		584,322	2,968,767	8,502,397	38,090,934

○利害関係人との取引状況等

（2025年10月9日～2026年4月8日）

利害関係人との取引状況

<スマート・ファイブ（毎月決算型）>

区 分	第148期～第153期					
	買付額等 A	うち利害関係人 との取引状況B	$\frac{B}{A}$	売付額等 C	うち利害関係人 との取引状況D	$\frac{D}{C}$
投資信託証券	百万円 38,837	百万円 31,255	% 80.5	百万円 25,421	百万円 17,905	% 70.4

<日本超長期国債マザーファンド>

該当事項はございません。

<ゴールド・マザーファンド>

該当事項はございません。

利害関係人とは、投資信託及び投資法人に関する法律第11条第1項に規定される利害関係人であり、当ファンドに係る利害関係人とは三井住友信託銀行株式会社です。

○第一種金融商品取引業、第二種金融商品取引業又は商品取引受託業務を兼業している委託会社の自己取引状況（2025年10月9日～2026年4月8日）

区 分	第148期～第153期					
	買 付			売 付		
	買 付 額 A	うち自己取引 状況B	$\frac{B}{A}$ %	売 付 額 C	うち自己取引 状況D	$\frac{D}{C}$ %
投資信託証券	百万円 38,837	百万円 7,582	19.5	百万円 25,421	百万円 7,515	29.6

(注) 委託会社に支払われた売買委託手数料は0円です。

○自社による当ファンドの設定・解約状況

(2025年10月9日～2026年4月8日)

該当事項はございません。

○組入資産の明細

(2026年4月8日現在)

ファンド・オブ・ファンズが組入れた邦貨建ファンドの明細

銘 柄	第147期末		第153期末	
	口 数	口 数	評 価 額	比 率
	千口	千口	千円	%
グローバル・ハイインカム・エクイティ・ファンドアンヘジド・クラス	19,456,457	19,181,934	41,609,452	15.7
高利回りソブリン債券インデックスファンド	177,297,489	229,179,100	62,130,454	23.5
グローバル・リアルエステート・ファンド（適格機関投資家向け）	15,645,695	15,711,900	35,615,736	13.5
合 計	212,399,642	264,072,936	139,355,643	52.7

(注) 比率は、純資産総額に対する評価額の割合です。

親投資信託残高

銘 柄	第147期末		第153期末	
	口 数	口 数	評 価 額	評 価 額
	千口	千口	千円	千円
日本超長期国債マザーファンド	88,480,775	99,546,095	94,130,787	
ゴールド・マザーファンド	13,487,514	5,569,439	26,020,977	

(注) 各親投資信託の2026年4月8日現在の受益権総口数は、以下の通りです。

・日本超長期国債マザーファンド 162,725,488千口 ・ゴールド・マザーファンド 91,741,715千口

○投資信託財産の構成

(2026年4月8日現在)

項 目	第153期末	
	評 価 額	比 率
	千円	%
投資信託受益証券	139,355,643	52.4
日本超長期国債マザーファンド	94,130,787	35.4
ゴールド・マザーファンド	26,020,977	9.8
コール・ローン等、その他	6,568,080	2.4
投資信託財産総額	266,075,487	100.0

(注) 比率は、投資信託財産総額に対する割合です。

(注) ゴールド・マザーファンドにおいて、当作成期末における外貨建純資産（431,217,928千円）の投資信託財産総額（431,991,137千円）に対する比率は99.8%です。

(注) 外貨建資産は、当作成期末の時価をわが国の対顧客電信売買取相場の仲値により邦貨換算したものです。1アメリカドル=158.65円。

○資産、負債、元本及び基準価額の状況

項 目	第148期末	第149期末	第150期末	第151期末	第152期末	第153期末
	2025年11月10日現在	2025年12月8日現在	2026年1月8日現在	2026年2月9日現在	2026年3月9日現在	2026年4月8日現在
	円	円	円	円	円	円
(A) 資産	266,187,992,840	265,627,158,408	267,685,872,225	277,691,367,275	274,838,182,668	266,075,487,838
コール・ローン等	5,347,159,965	5,220,273,747	5,400,357,628	5,265,608,940	5,278,831,673	4,912,154,382
投資信託受益証券(評価額)	121,192,781,336	119,695,058,099	122,291,921,904	131,170,561,915	129,056,962,761	139,355,643,732
日本超長期国債マザーファンド(評価額)	93,096,327,660	92,324,106,975	94,496,332,370	88,777,974,506	98,895,930,567	94,130,787,954
ゴールド・マザーファンド(評価額)	44,408,183,633	43,919,399,550	45,427,028,377	27,412,829,258	29,934,002,073	26,020,977,965
未収入金	2,143,468,792	4,468,250,202	70,122,620	25,064,285,935	11,672,348,572	1,655,824,217
未収利息	71,454	69,835	109,326	106,721	107,022	99,588
(B) 負債	1,702,653,930	1,646,219,160	1,656,779,479	5,897,759,043	1,795,065,038	1,407,291,675
未払金	-	-	-	4,294,887,203	-	-
未払収益分配金	1,152,335,848	1,146,855,331	1,141,257,744	1,135,935,195	1,131,944,943	1,129,235,279
未払解約金	275,398,091	264,347,641	255,297,163	194,822,301	423,513,048	28,325,462
未払信託報酬	265,780,867	224,968,654	248,895,692	259,506,829	231,862,549	241,946,105
その他未払費用	9,139,124	10,047,534	11,328,880	12,607,515	7,744,498	7,784,829
(C) 純資産総額(A-B)	264,485,338,910	263,980,939,248	266,029,092,746	271,793,608,232	273,043,117,630	264,668,196,163
元本	288,083,962,036	286,713,832,774	285,314,436,217	283,983,798,912	282,986,235,765	282,308,819,778
次期繰越損益金	△ 23,598,623,126	△ 22,732,893,526	△ 19,285,343,471	△ 12,190,190,680	△ 9,943,118,135	△ 17,640,623,615
(D) 受益権総口数	288,083,962,036口	286,713,832,774口	285,314,436,217口	283,983,798,912口	282,986,235,765口	282,308,819,778口
1万円当たり基準価額(C/D)	9,181円	9,207円	9,324円	9,571円	9,649円	9,375円

(注) 当ファンドの第148期首元本額は290,137,788,474円、第148～153期中追加設定元本額は4,731,407,589円、第148～153期中一部解約元本額は12,560,376,285円です。

(注) 1口当たり純資産額は、第148期0.9181円、第149期0.9207円、第150期0.9324円、第151期0.9571円、第152期0.9649円、第153期0.9375円です。

(注) 2026年4月8日現在、純資産総額は元本額を下回っており、その差額は17,640,623,615円です。

○損益の状況

項 目	第148期	第149期	第150期	第151期	第152期	第153期
	2025年10月9日～ 2025年11月10日	2025年11月11日～ 2025年12月8日	2025年12月9日～ 2026年1月8日	2026年1月9日～ 2026年2月9日	2026年2月10日～ 2026年3月9日	2026年3月10日～ 2026年4月8日
	円	円	円	円	円	円
(A) 配当等収益	845,930,020	826,411,852	821,812,625	868,516,090	836,681,921	920,666,254
受取配当金	843,878,958	824,817,091	819,462,402	865,771,203	833,387,216	917,612,109
受取利息	2,051,062	1,594,761	2,350,223	2,744,887	3,294,705	3,054,145
(B) 有価証券売買損益	1,468,264,692	1,299,690,629	3,903,580,337	7,530,290,025	2,722,160,411	△ 7,260,939,973
売買益	1,940,575,057	4,440,068,039	5,219,408,013	9,443,412,720	3,938,706,511	23,457,166
売買損	△ 472,310,365	△ 3,140,377,410	△ 1,315,827,676	△ 1,913,122,695	△ 1,216,546,100	△ 7,284,397,139
(C) 信託報酬等	△ 268,110,053	△ 226,940,176	△ 251,076,904	△ 261,781,036	△ 228,037,552	△ 242,913,878
(D) 当期損益金(A+B+C)	2,046,084,659	1,899,162,305	4,474,316,058	8,137,025,079	3,330,804,780	△ 6,583,187,597
(E) 前期繰越損益金	△ 22,183,574,096	△ 21,143,325,056	△ 20,232,694,839	△ 16,771,035,362	△ 9,706,476,727	△ 7,467,944,527
(F) 追加信託差損益金	△ 2,308,797,841	△ 2,341,875,444	△ 2,385,706,946	△ 2,420,245,202	△ 2,435,501,245	△ 2,460,256,212
(配当等相当額)	(43,903,851,335)	(43,753,274,615)	(43,617,285,869)	(43,491,896,580)	(43,416,987,677)	(43,387,360,041)
(売買損益相当額)	(△ 46,212,649,176)	(△ 46,095,150,059)	(△ 46,002,992,815)	(△ 45,912,141,782)	(△ 45,852,488,922)	(△ 45,847,616,253)
(G) 計(D+E+F)	△ 22,446,287,278	△ 21,586,038,195	△ 18,144,085,727	△ 11,054,255,485	△ 8,811,173,192	△ 16,511,388,336
(H) 収益分配金	△ 1,152,335,848	△ 1,146,855,331	△ 1,141,257,744	△ 1,135,935,195	△ 1,131,944,943	△ 1,129,235,279
次期繰越損益金(G+H)	△ 23,598,623,126	△ 22,732,893,526	△ 19,285,343,471	△ 12,190,190,680	△ 9,943,118,135	△ 17,640,623,615
追加信託差損益金	△ 2,308,797,841	△ 2,341,875,444	△ 2,385,706,946	△ 2,420,245,202	△ 2,435,501,245	△ 2,460,256,212
(配当等相当額)	(43,903,971,683)	(43,753,357,740)	(43,617,421,692)	(43,492,018,456)	(43,417,122,327)	(43,387,508,401)
(売買損益相当額)	(△ 46,212,769,524)	(△ 46,095,233,184)	(△ 46,003,128,638)	(△ 45,912,263,658)	(△ 45,852,623,572)	(△ 45,847,764,613)
分配準備積立金	27,283,765,872	26,783,835,363	26,320,519,409	25,936,471,492	25,530,386,307	25,069,115,107
繰越損益金	△ 48,573,591,157	△ 47,174,853,445	△ 43,220,155,934	△ 35,706,416,970	△ 33,038,003,197	△ 40,249,482,510

(注) 損益の状況の中で(B)有価証券売買損益は各期末の評価換えによるものを含みます。

(注) 損益の状況の中で(C)信託報酬等には信託報酬に対する消費税等相当額を含めて表示しています。

(注) 損益の状況の中で(F)追加信託差損益金とあるのは、信託の追加設定の際、追加設定をした価額から元本を差し引いた差額分をいいます。

(注) 分配金の計算過程（2025年10月9日～2026年4月8日）は以下の通りです。

項 目	2025年10月9日～ 2025年11月10日	2025年11月11日～ 2025年12月8日	2025年12月9日～ 2026年1月8日	2026年1月9日～ 2026年2月9日	2026年2月10日～ 2026年3月9日	2026年3月10日～ 2026年4月8日
a. 配当等収益(経費控除後)	860,066,196円	834,670,748円	885,901,185円	952,178,536円	894,351,525円	802,873,837円
b. 有価証券売買等損益(経費控除後・繰越大損金補填後)	0円	0円	0円	0円	0円	0円
c. 信託約款に定める収益調整金	43,903,971,683円	43,753,357,740円	43,617,421,692円	43,492,018,456円	43,417,122,327円	43,387,508,401円
d. 信託約款に定める分配準備積立金	27,576,035,524円	27,096,019,946円	26,575,875,968円	26,120,228,151円	25,767,979,725円	25,395,476,549円
e. 分配対象収益(a+b+c+d)	72,340,073,403円	71,684,048,434円	71,079,198,845円	70,564,425,143円	70,079,453,577円	69,585,858,787円
f. 分配対象収益(1万口当たり)	2,511円	2,500円	2,491円	2,484円	2,476円	2,464円
g. 分配金	1,152,335,848円	1,146,855,331円	1,141,257,744円	1,135,935,195円	1,131,944,943円	1,129,235,279円
h. 分配金(1万口当たり)	40円	40円	40円	40円	40円	40円

上記各資産の評価基準及び評価方法、また収益及び費用の計上区分等については、法律及び諸規則に基づき、一般に公正妥当と認められる企業会計の基準に準拠して評価計上処理しています。

○分配金のお知らせ

	第148期	第149期	第150期	第151期	第152期	第153期
1万口当たり分配金（税込み）	40円	40円	40円	40円	40円	40円

○お知らせ

約款変更について

2025年10月9日から2026年4月8日までの期間に実施いたしました約款変更は以下の通りです。

- 当ファンドについて、「一般社団法人投資信託協会」の合併に伴ない、その記載を「一般社団法人資産運用業協会」に変更すべく、2026年4月1日付けにて信託約款の一部に所要の変更を行ないました。（付表、第8条）

当ファンドの主要投資対象先の直近の運用状況について、法令および諸規則に基づき、次ページ以降にご報告申し上げます。

日本超長期国債マザーファンド

運用報告書

第13期（決算日 2026年3月9日）
（2025年3月11日～2026年3月9日）

当ファンドの仕組みは次の通りです。

信託期間	2013年3月25日から原則無期限です。
運用方針	主として、日本の超長期国債に投資を行ない、インカム収益の確保および信託財産の成長をめざして運用を行ないます。
主要運用対象	日本の超長期国債を主要投資対象とします。
組入制限	株式への投資割合は、信託財産の総額の10%以下とします。 外貨建資産への投資は行ないません。

ファンド概要

主として、日本の超長期国債に投資を行ない、インカム収益の確保および信託財産の成長をめざして運用を行ないます。
ただし、市況動向に急激な変化が生じたとき、ならびに残存信託期間、残存元本が運用に支障をきたす水準となったときなどやむを得ない事情が発生した場合には、上記のような運用ができない場合があります。

アモーヴァ・アセットマネジメント株式会社

<637055>

【運用報告書の表記について】

・原則として、各表の数量、金額の単位未満は切捨て、比率は四捨五入で表記しておりますので、表中の個々の数字の合計が合計欄の値とは一致しないことがあります。ただし、単位未満の数値については小数を表記する場合があります。

○最近5期の運用実績

決 算 期	基 準	価 額		債 組 入 比 率	純 資 産 額
		期 騰 落	中 率		
	円		%	%	百万円
9期(2022年3月8日)	13,479	△	1.8	93.9	241,037
10期(2023年3月8日)	12,435	△	7.7	83.0	208,479
11期(2024年3月8日)	12,183	△	2.0	80.3	158,105
12期(2025年3月10日)	10,769	△	11.6	95.6	144,850
13期(2026年3月9日)	9,690	△	10.0	91.2	160,953

(注) ファンドの商品性格に適合する適切なベンチマークおよび参考指数はございません。

○当期中の基準価額と市況等の推移

年 月 日	基 準	価 額		債 組 入 比 率
		騰 落	率	
(期 首) 2025年3月10日	円		%	%
3月末	10,908		—	95.6
4月末	10,908		1.3	95.7
5月末	10,776		0.1	92.6
6月末	10,460		△ 2.9	93.3
7月末	10,570		△ 1.8	93.2
8月末	10,274		△ 4.6	85.0
9月末	10,205		△ 5.2	86.3
10月末	10,246		△ 4.9	88.2
11月末	10,246		△ 4.9	85.7
12月末	9,957		△ 7.5	89.9
2026年1月末	9,787		△ 9.1	88.0
2月末	9,475		△ 12.0	87.6
(期 末) 2026年3月9日	9,827		△ 8.7	84.2
	9,690		△ 10.0	91.2

(注) 騰落率は期首比です。

○運用経過

(2025年3月11日～2026年3月9日)

基準価額の推移

期間の初め10,769円の基準価額は、期間末に9,690円となり、騰落率は△10.0%となりました。

基準価額の変動要因

期間中、基準価額に影響した主な要因は以下の通りです。

<値上がり要因>

- ・米国が掲げる相互関税に伴う世界的な景気後退懸念や金融・資本市場の混乱を受け、日銀が政策金利を据え置く方向との観測が広がったこと。
- ・国債発行の減額を巡り財務省による2025年度の国債発行計画の大幅修正を受け超長期債などの需給悪化への懸念が和らいだこと。
- ・与党が衆議院選挙の公約として掲げた消費税減税の財源について、首相が赤字国債を発行しない方針を表明し過度な財政悪化懸念が後退したこと。

<値下がり要因>

- ・日本と米国との関税交渉の妥結を受けて、対日関税が引き下げられ景気の悪化懸念が和らいだこと。
- ・日銀が金融正常化の一環として利上げを進めたこと（2025年12月中旬）。
- ・衆議院選挙での与党の大勝を受けて政権の基盤が固まり、積極財政が進むとの見方から国内株式市場が上昇したこと。

(債券市況)

期間中の20年国債利回りは、期間の初めと比べて上昇（債券価格は下落）しました。

期間の初めから2025年4月上旬にかけては、米国が輸入自動車への追加関税を発表したことを背景に投資家のリスク回避姿勢が強まったことや、米国が掲げる相互関税に伴う世界的な景気後退懸念や金融・資本市場の混乱を受け、日銀が政策金利を据え置く方向との観測が広がったことなどから、20年国債利回りは低下（債券価格は上昇）しました。4月中旬から期間末にかけては、国債発行の減額を巡り財務省による2025年度の国債発行計画の大幅修正を受け超長期債などの需給悪化への懸念が和らいだことや、日銀が6月の金融政策決定会合において政策金利の据え置きを決め、「主な意見」では追加利上げに慎重な姿勢を示したこと、与党が衆議院選挙の公約として掲げた消費税減税の財源について、首相が赤字国債を発行しない方針を表明し過度な財政悪化懸念が後退したことなどが利回りの低下要因となったものの、日本と米国との関税交渉の妥結を受けて、対日関税が引き下げられ景気の悪化懸念が和らいだことや、財政拡張に積極姿勢を示す自民党と財政の健全化をめざす歳出改革を訴える日本維新の会による連立政権の発足を受けて、バランスの取れた経済対策への期待が高まったこと、日銀が12月に金融正常化の一環として利上げを進めたこと、衆議院選挙での

基準価額の推移



与党の大勝を受けて政権の基盤が固まり、積極財政が進むとの見方から国内株式市場が上昇したことなどから、20年国債利回りは上昇しました。

ポートフォリオ

主として日本の超長期国債に投資を行ない、インカム収益の確保および信託財産の成長をめざして運用を行ないました。

○今後の運用方針

運用にあたっては、基本方針に則り、主として日本の超長期国債に投資を行ない、インカム収益の確保および信託財産の成長をめざして運用を行ないます。デュレーション（金利感応度）の調整は経済および金融市場動向を勘案して機動的に対応します。また、超長期国債の残存期間配分を相対価値分析に基づいて効率的に行ない、リターンの向上をめざします。

将来の市場環境の変動などにより、当該運用方針が変更される場合があります。

○1万口当たりの費用明細

(2025年3月11日～2026年3月9日)

該当事項はございません。

○売買及び取引の状況

(2025年3月11日～2026年3月9日)

公社債

		買付額	売付額
		千円	千円
国内	国債証券	131,771,850	105,859,085

(注) 金額は受け渡し代金。(経過利子分は含まれておりません。)

○利害関係人との取引状況等

(2025年3月11日～2026年3月9日)

該当事項はございません。

利害関係人とは、投資信託及び投資法人に関する法律第11条第1項に規定される利害関係人です。

○第一種金融商品取引業、第二種金融商品取引業又は商品取引受託業務を兼業している委託会社の自己取引状況 (2025年3月11日～2026年3月9日)

該当事項はございません。また委託会社に売買委託手数料は支払われておりません。

○組入資産の明細

(2026年3月9日現在)

国内公社債

(A)国内(邦貨建)公社債 種類別開示

区 分	当 期 末						
	額 面 金 額	評 価 額	組 入 比 率	うちBB格以下 組 入 比 率	残存期間別組入比率		
					5年以上	2年以上	2年未満
	千円	千円	%	%	%	%	%
国債証券	204,000,000 (38,000,000)	146,783,960 (27,846,790)	91.2 (17.3)	— (—)	91.2 (17.3)	— (—)	— (—)
合 計	204,000,000 (38,000,000)	146,783,960 (27,846,790)	91.2 (17.3)	— (—)	91.2 (17.3)	— (—)	— (—)

(注) ()内は非上場債で内書きです。

(注) 組入比率は、純資産総額に対する評価額の割合。

(注) 評価については金融商品取引業者、価格情報会社等よりデータを入手しています。

(B) 国内(邦貨建)公社債 銘柄別開示

銘柄	柄	当期末		
		利率	額面金額	評価額
国債証券		%	千円	千円
第16回利付国債 (40年)		1.3	4,000,000	2,187,440
第17回利付国債 (40年)		2.2	3,000,000	2,162,640
第18回利付国債 (40年)		3.1	1,000,000	910,000
第381回利付国債 (10年)		2.1	4,000,000	3,972,600
第59回利付国債 (30年)		0.7	5,000,000	3,006,550
第60回利付国債 (30年)		0.9	5,000,000	3,140,750
第61回利付国債 (30年)		0.7	5,000,000	2,959,200
第65回利付国債 (30年)		0.4	3,000,000	1,571,670
第66回利付国債 (30年)		0.4	3,000,000	1,556,610
第67回利付国債 (30年)		0.6	4,000,000	2,186,160
第68回利付国債 (30年)		0.6	5,000,000	2,707,350
第69回利付国債 (30年)		0.7	5,000,000	2,765,850
第70回利付国債 (30年)		0.7	5,000,000	2,742,550
第71回利付国債 (30年)		0.7	5,000,000	2,717,650
第72回利付国債 (30年)		0.7	5,000,000	2,694,550
第80回利付国債 (30年)		1.8	8,000,000	5,656,880
第81回利付国債 (30年)		1.6	7,000,000	4,690,560
第82回利付国債 (30年)		1.8	6,000,000	4,225,080
第83回利付国債 (30年)		2.2	3,500,000	2,708,930
第88回利付国債 (30年)		3.2	4,000,000	3,817,400
第89回利付国債 (30年)		3.4	3,500,000	3,471,720
第164回利付国債 (20年)		0.5	4,000,000	3,195,240
第165回利付国債 (20年)		0.5	4,000,000	3,169,440
第166回利付国債 (20年)		0.7	4,000,000	3,229,720
第167回利付国債 (20年)		0.5	5,000,000	3,899,200
第169回利付国債 (20年)		0.3	5,000,000	3,723,300
第171回利付国債 (20年)		0.3	5,000,000	3,658,750
第172回利付国債 (20年)		0.4	5,000,000	3,685,600
第173回利付国債 (20年)		0.4	5,000,000	3,654,700
第174回利付国債 (20年)		0.4	6,000,000	4,348,680
第175回利付国債 (20年)		0.5	6,000,000	4,383,180
第176回利付国債 (20年)		0.5	2,000,000	1,449,080
第178回利付国債 (20年)		0.5	6,000,000	4,274,880
第179回利付国債 (20年)		0.5	6,000,000	4,241,220
第182回利付国債 (20年)		1.1	2,000,000	1,537,580
第183回利付国債 (20年)		1.4	5,000,000	4,017,350
第184回利付国債 (20年)		1.1	5,000,000	3,798,700
第185回利付国債 (20年)		1.1	6,000,000	4,529,940
第186回利付国債 (20年)		1.5	6,000,000	4,827,300
第187回利付国債 (20年)		1.3	6,000,000	4,639,680
第188回利付国債 (20年)		1.6	5,000,000	4,050,650
第189回利付国債 (20年)		1.9	4,000,000	3,390,480
第190回利付国債 (20年)		1.8	4,000,000	3,319,560
第192回利付国債 (20年)		2.4	1,500,000	1,362,915

銘	柄	当 期 末			
		利 率	額 面 金 額	評 価 額	償 還 年 月 日
国債証券		%	千円	千円	
第195回利付国債 (20年)		3.2	2,500,000	2,544,675	2045/12/20
合	計		204,000,000	146,783,960	

○投資信託財産の構成

(2026年3月9日現在)

項 目	当 期 末	
	評 価 額	比 率
	千円	%
公社債	146,783,960	80.8
コール・ローン等、その他	34,791,363	19.2
投資信託財産総額	181,575,323	100.0

(注) 比率は、投資信託財産総額に対する割合です。

○資産、負債、元本及び基準価額の状況 (2026年3月9日現在)

項 目	当 期 末
	円
(A) 資産	181,575,323,544
コール・ローン等	34,043,716,886
公社債(評価額)	146,783,960,000
未収利息	614,816,551
前払費用	132,830,107
(B) 負債	20,621,738,674
未払金	6,472,330,000
未払解約金	14,149,408,674
(C) 純資産総額(A-B)	160,953,584,870
元本	166,101,145,586
次期繰越損益金	△ 5,147,560,716
(D) 受益権総口数	166,101,145,586口
1万口当たり基準価額(C/D)	9,690円

(注) 当ファンドの期首元本額は134,512,039,487円、期中追加設定元本額は62,808,364,366円、期中一部解約元本額は31,219,258,267円です。

(注) 2026年3月9日現在の元本の内訳は以下の通りです。

・スマート・ファイブ (毎月決算型)	102,059,783,867円
・スマート・ファイブ (1年決算型)	21,944,928,474円
・ファイン・ブレンド (毎月分配型)	15,914,668,251円
・ファイン・ブレンド (資産成長型)	12,374,395,019円
・日本超長期国債ファンド(適格機関投資家向け)	11,939,833,251円
・スマート・ファイブ(年3.6%目標分配プラス・奇数月決算型)	1,484,037,846円
・ファイン・ブレンド (奇数月分配型)	271,045,096円
・スマート・ラップ・ジャパン (1年決算型)	57,694,207円
・スマート・ラップ・ジャパン (毎月分配型)	50,304,027円
・ファイン・ブレンド (適格機関投資家向け)	4,455,548円

(注) 1口当たり純資産額は0.9690円です。

(注) 2026年3月9日現在、純資産総額は元本額を下回っており、その差額は5,147,560,716円です。

上記各資産の評価基準及び評価方法、また収益及び費用の計上区分等については、法律及び諸規則に基づき、一般に公正妥当と認められる企業会計の基準に準拠して評価計上処理しています。

○損益の状況 (2025年3月11日～2026年3月9日)

項 目	当 期
	円
(A) 配当等収益	2,402,843,542
受取利息	2,402,843,542
(B) 有価証券売買損益	△17,604,850,000
売買益	696,755,000
売買損	△18,301,605,000
(C) 当期損益金(A+B)	△15,202,006,458
(D) 前期繰越損益金	10,338,337,008
(E) 追加信託差損益金	△ 614,805,465
(F) 解約差損益金	330,914,199
(G) 計(C+D+E+F)	△ 5,147,560,716
次期繰越損益金(G)	△ 5,147,560,716

(注) 損益の状況の中で(B)有価証券売買損益は期末の評価換えによるものを含みます。

(注) 損益の状況の中で(E)追加信託差損益金とあるのは、信託の追加設定の際、追加設定をした価額から元本を差し引いた差額分をいいます。

(注) 損益の状況の中で(F)解約差損益金とあるのは、中途解約の際、元本から解約価額を差し引いた差額分をいいます。

○お知らせ

約款変更について

2025年3月11日から2026年3月9日までの期間に実施いたしました約款変更は以下の通りです。

- 当ファンドについて、2025年9月1日付けにて信託約款の一部に所要の変更を行ないました。
 - ①委託会社である当社がその社名を「日興アセットマネジメント株式会社」から「アモーヴァ・アセットマネジメント株式会社」に変更いたしました。(第1条、第6条)
 - ②法定運用報告書の交付は行なわない旨を定めている規定につき、投資信託及び投資法人に関する法律第14条の改正に即した記載に変更するべく、変更を行ないました。(第47条)
 - ③当社の社名変更に伴ない、電子公告を掲載する当社ホームページのURLを「www.nikkoam.com/」から「www.amova-am.com」に変更いたしました。(第49条)

種類・項目	高利回りソブリン債券インデックスファンド	
	ルクセンブルグ籍円建外国投資信託	
運用の基本方針		
基本方針	主として、日本を除く世界の高利回り国のソブリン債券に投資を行ない、ブルームバーグ・インターナショナル・ハイインカム・ソブリン・インデックス（ヘッジなし・円ベース）*への連動をめざします。	
主な投資対象	ソブリン債券（国債、州政府債、政府保証債、国際機関債など）を主要投資対象とします。	
投資方針	<ul style="list-style-type: none"> 主として、ブルームバーグ・インターナショナル・ハイインカム・ソブリン・インデックス（ヘッジなし・円ベース）の構成国のソブリン債券に投資を行ない、当該指数に連動する投資成果をめざします。 原則として、高利回りの7カ国（少なくとも2カ国は先進国）のソブリン債券へ投資します。 	
主な投資制限	<ul style="list-style-type: none"> 株式への投資は行ないません。 外貨建資産への投資割合には制限を設けません。 	
収益分配	原則として、毎月22日（休日の場合は翌営業日）に分配を行ないます。 なお、管理会社の判断により収益分配を行わないことがあります。	
ファンドに係る費用		
信託報酬など	固定報酬として年額最大24万5,000ユーロ	
申込手数料	ありません。	
信託財産留保額	解約時の基準価額に対して0.2%（1口あたり）	
その他の費用など	事務管理費用、資産の保管費用、有価証券売買時の売買委託手数料、設立に係る費用、法律顧問費用、連動目標指数に関する標章の使用料、監査費用、信託財産に関する租税など。	
その他		
投資顧問会社	アモーヴァ・アセットマネジメント株式会社 ※2025年9月1日付で「日興アセットマネジメント株式会社」から変更	
管理会社	ファンドロック・マネジメント・カンパニー・エス・エイ ※2025年7月1日付で「日興AMルクセンブルグ・エス・エイ」は事業譲渡され、上記会社に変更となりました。	
信託期間	無期限	
決算日	原則として、毎年12月末日	

* 「Bloomberg」およびブルームバーグ・インターナショナル・ハイインカム・ソブリン・インデックス（ヘッジなし・円ベース）は、ブルームバーグ・ファイナンス・エル・ピーおよび同インデックスの管理者であるブルームバーグ・インデックス・サービス・リミテッドをはじめとする関連会社（以下、総称して「ブルームバーグ」）のサービスマークであり、高利回りソブリン債券インデックスファンドの管理会社による特定の目的での使用のために使用許諾されています。ブルームバーグは当該ファンドの管理会社とは提携しておらず、また、当該ファンドを承認、支持、レビュー、推奨するものではありません。ブルームバーグは、当該ファンドに関連するいかなるデータもしくは情報の適時性、正確性、または完全性についても保証しません。

高利回りソブリン債券インデックスファンド
有価証券ポートフォリオ

2024年12月31日現在

数量／ 額面	銘柄	通貨	市場価格 円	純資産に 占める割合 (%)
公式取引所に上場されている譲渡可能証券				
債券およびその他の債務証券				
オーストラリア				
12,650,000.00	AUSTRALIAN GOVT. 0.5% 20-21/09/2026	AUD	1,162,504,747.00	0.68
12,080,000.00	AUSTRALIAN GOVT. 1.25% 20-21/05/2032	AUD	955,738,864.00	0.55
12,300,000.00	AUSTRALIAN GOVT. 1.5% 19-21/06/2031	AUD	1,020,420,761.00	0.59
6,100,000.00	AUSTRALIAN GOVT. 1.75% 20-21/06/2051	AUD	319,261,236.00	0.19
8,400,000.00	AUSTRALIAN GOVT. 1.75% 21-21/11/2032	AUD	680,402,724.00	0.39
12,500,000.00	AUSTRALIAN GOVT. 1% 20-21/11/2031	AUD	987,399,139.00	0.57
11,700,000.00	AUSTRALIAN GOVT. 1% 20-21/12/2030	AUD	955,365,755.00	0.55
10,650,000.00	AUSTRALIAN GOVT. 2.25% 16-21/05/2028	AUD	983,842,883.00	0.57
11,500,000.00	AUSTRALIAN GOVT. 2.5% 18-21/05/2030	AUD	1,038,705,604.00	0.60
7,110,000.00	AUSTRALIAN GOVT. 2.75% 15-21/06/2035	AUD	596,300,969.00	0.35
10,600,000.00	AUSTRALIAN GOVT. 2.75% 16-21/11/2027	AUD	1,000,736,173.00	0.58
12,000,000.00	AUSTRALIAN GOVT. 2.75% 17-21/11/2028	AUD	1,120,776,779.00	0.65
4,400,000.00	AUSTRALIAN GOVT. 2.75% 18-21/05/2041	AUD	334,154,970.00	0.19
11,600,000.00	AUSTRALIAN GOVT. 2.75% 18-21/11/2029	AUD	1,069,364,640.00	0.62
12,030,000.00	AUSTRALIAN GOVT. 3.25% 12-21/04/2029	AUD	1,140,716,153.00	0.66
3,240,000.00	AUSTRALIAN GOVT. 3.25% 15-21/06/2039	AUD	271,457,802.00	0.16
6,200,000.00	AUSTRALIAN GOVT. 3.5% 23-21/12/2034	AUD	560,727,793.00	0.33
4,380,000.00	AUSTRALIAN GOVT. 3.75% 14-21/04/2034	AUD	396,774,877.00	0.23
7,100,000.00	AUSTRALIAN GOVT. 3.75% 22-21/05/2034	AUD	659,202,110.00	0.38
4,600,000.00	AUSTRALIAN GOVT. 3% 16-21/03/2047	AUD	336,703,410.00	0.20
7,950,000.00	AUSTRALIAN GOVT. 3% 22-21/11/2033	AUD	697,863,483.00	0.41
11,550,000.00	AUSTRALIAN GOVT. 4.25% 14-21/04/2026	AUD	1,128,119,821.00	0.65
2,300,000.00	AUSTRALIAN GOVT. 4.25% 24-21/06/2034	AUD	221,706,459.00	0.13
3,800,000.00	AUSTRALIAN GOVT. 4.25% 24-21/12/2035	AUD	364,176,890.00	0.21
7,850,000.00	AUSTRALIAN GOVT. 4.5% 13-21/04/2033	AUD	775,018,571.00	0.45
11,870,000.00	AUSTRALIAN GOVT. 4.75% 11-21/04/2027	AUD	1,177,751,467.00	0.69
2,700,000.00	AUSTRALIAN GOVT. 4.75% 23-21/06/2054	AUD	258,711,394.00	0.15
			20,214,007,474.00	11.73
カナダ				
10,900,000.00	CANADA-GOVT 0.25% 20-01/03/2026	CAD	1,154,838,560.00	0.67
11,800,000.00	CANADA-GOVT 0.5% 20-01/12/2030	CAD	1,113,522,746.00	0.65
14,300,000.00	CANADA-GOVT 1.25% 19-01/06/2030	CAD	1,425,336,299.00	0.84
5,300,000.00	CANADA-GOVT 1.25% 21-01/03/2027	CAD	559,384,105.00	0.32
4,300,000.00	CANADA-GOVT 1.5% 15-01/06/2025	CAD	461,052,693.00	0.27
11,750,000.00	CANADA-GOVT 1.5% 21-01/06/2031	CAD	1,167,084,842.00	0.68
9,300,000.00	CANADA-GOVT 1.5% 21-01/12/2031	CAD	915,330,715.00	0.53
9,200,000.00	CANADA-GOVT 1.75% 21-01/12/2053	CAD	711,779,791.00	0.41
5,000,000.00	CANADA-GOVT 1% 16-01/06/2027	CAD	523,459,092.00	0.30
5,750,000.00	CANADA-GOVT 1% 21-01/09/2026	CAD	609,373,479.00	0.35
4,600,000.00	CANADA-GOVT 2.25% 18-01/06/2029	CAD	489,916,622.00	0.28
1,500,000.00	CANADA-GOVT 2.25% 22-01/12/2029	CAD	158,780,133.00	0.09
6,200,000.00	CANADA-GOVT 2.5% 22-01/12/2032	CAD	646,284,379.00	0.38
4,800,000.00	CANADA-GOVT 2.75% 14-01/12/2048	CAD	474,039,046.00	0.28
2,700,000.00	CANADA GOVT 2.75% 14-01/12/2064	CAD	263,519,486.00	0.15
5,500,000.00	CANADA-GOVT 2.75% 22-01/09/2027	CAD	598,697,765.00	0.35
4,900,000.00	CANADA-GOVT 2.75% 23-01/06/2033	CAD	518,751,375.00	0.30
7,300,000.00	CANADA-GOVT 2.75% 23-01/12/2055	CAD	707,540,758.00	0.41
3,300,000.00	CANADA-GOVT 2% 17-01/06/2028	CAD	350,271,910.00	0.20
14,900,000.00	CANADA-GOVT 2% 17-01/12/2051	CAD	1,242,325,428.00	0.72
7,900,000.00	CANADA-GOVT 2% 22-01/06/2032	CAD	798,516,697.00	0.46
5,200,000.00	CANADA-GOVT 3.25% 23-01/09/2028	CAD	574,542,318.00	0.33
6,900,000.00	CANADA-GOVT 3.25% 23-01/12/2033	CAD	756,793,830.00	0.44
6,000,000.00	CANADA-GOVT 3.25% 24-01/11/2026	CAD	659,248,659.00	0.38
4,000,000.00	CANADA-GOVT 3.25% 24-01/12/2034	CAD	437,645,786.00	0.25
4,500,000.00	CANADA-GOVT 3.5% 11-01/12/2045	CAD	504,276,246.00	0.29
4,900,000.00	CANADA-GOVT 3.5% 22-01/03/2028	CAD	544,983,175.00	0.32
7,100,000.00	CANADA-GOVT 3.5% 24-01/09/2029	CAD	793,742,759.00	0.46
3,800,000.00	CANADA-GOVT 3% 23-01/04/2026	CAD	415,393,925.00	0.24
9,740,000.00	CANADA-GOVT 3% 23-01/06/2034	CAD	1,045,253,299.00	0.61
7,560,000.00	CANADA-GOVT 4.5% 23-01/02/2026	CAD	839,327,634.00	0.49
3,700,000.00	CANADA-GOVT 4% 08-01/06/2041	CAD	439,416,056.00	0.26
7,250,000.00	CANADA-GOVT 4% 23-01/03/2029	CAD	824,669,490.00	0.48

数量／ 額面	銘柄	通貨	市場価格 円	純資産に 占める割合 (%)
6,300,000.00	CANADA-GOVT 4% 24-01/05/2026	CAD	697,594,680.00	0.40
3,700,000.00	CANADA-GOVT 4% 24-01/08/2026	CAD	410,765,870.00	0.24
4,000,000.00	CANADA-GOVT 6.75% 01-01/06/2033	CAD	518,540,682.00	0.30
3,600,000.00	CANADA-GOVT 6.75% 98-01/06/2029	CAD	437,398,385.00	0.25
3,700,000.00	CANADA-GOVT 5% 04-01/06/2037	CAD	475,376,365.00	0.28
2,000,000.00	CANADA-GOVT 8% 96-01/06/2027	CAD	244,684,138.00	0.14
			25,509,459,118.00	14.80
インドネシア				
83,000,000,000.00	INDONESIA GOVT 5.5% 20-15/04/2026	IDR	794,303,118.00	0.46
90,000,000,000.00	INDONESIA GOVT 6.125% 12-15/05/2028	IDR	855,307,861.00	0.50
18,000,000,000.00	INDONESIA GOVT 6.375% 12-15/04/2042	IDR	161,846,400.00	0.09
58,000,000,000.00	INDONESIA GOVT 6.375% 21-15/04/2032	IDR	544,844,038.00	0.32
77,000,000,000.00	INDONESIA GOVT 6.5% 20-15/02/2031	IDR	731,207,010.00	0.42
78,000,000,000.00	INDONESIA GOVT 6.625% 12-15/05/2033	IDR	741,693,327.00	0.43
55,000,000,000.00	INDONESIA GOVT 6.875% 21-15/08/2051	IDR	518,826,756.00	0.30
70,000,000,000.00	INDONESIA GOVT 6.875% 23-15/04/2029	IDR	679,682,155.00	0.39
102,000,000,000.00	INDONESIA GOVT 7.125% 21-15/06/2042	IDR	995,563,141.00	0.58
19,000,000,000.00	INDONESIA GOVT 7.125% 22-15/06/2038	IDR	186,191,996.00	0.11
66,000,000,000.00	INDONESIA GOVT 7.375% 17-15/05/2048	IDR	658,011,551.00	0.38
81,000,000,000.00	INDONESIA GOVT 7.5% 17-15/05/2038	IDR	814,250,868.00	0.47
67,000,000,000.00	INDONESIA GOVT 7.5% 19-15/04/2040	IDR	677,101,294.00	0.39
64,000,000,000.00	INDONESIA GOVT 7.5% 19-15/06/2035	IDR	643,096,241.00	0.37
93,000,000,000.00	INDONESIA GOVT 7% 11-15/05/2027	IDR	907,401,498.00	0.53
79,000,000,000.00	INDONESIA GOVT 7% 19-10/09/2030	IDR	769,978,029.00	0.45
58,000,000,000.00	INDONESIA GOVT 7% 22-15/02/2033	IDR	565,708,091.00	0.33
53,000,000,000.00	INDONESIA GOVT 8.25% 11-15/06/2032	IDR	551,298,290.00	0.32
73,000,000,000.00	INDONESIA GOVT 8.25% 15-15/05/2036	IDR	775,231,050.00	0.45
55,000,000,000.00	INDONESIA GOVT 8.25% 18-15/05/2029	IDR	560,625,266.00	0.33
68,900,000,000.00	INDONESIA GOVT 8.375% 10-15/09/2026	IDR	686,675,253.00	0.40
86,500,000,000.00	INDONESIA GOVT 8.375% 13-15/03/2034	IDR	917,202,054.00	0.53
17,500,000,000.00	INDONESIA GOVT 8.75% 13-15/02/2044	IDR	198,293,316.00	0.12
53,000,000,000.00	INDONESIA GOVT 9.5% 10-15/07/2031	IDR	582,522,018.00	0.34
28,700,000,000.00	INDONESIA GOVT 9% 13-15/03/2029	IDR	299,575,725.00	0.17
			15,816,436,347.00	9.18
メキシコ				
47,100,000.00	MEXICAN BONOS 10%06-20/11/2036	MXN	345,139,157.00	0.19
227,000,000.00	MEXICAN BONOS 5.5% 21-04/03/2027	MXN	1,570,226,747.00	0.91
491,500,000.00	MEXICAN BONOS 5.75% 15-05/03/2026	MXN	3,543,918,126.00	2.06
208,500,000.00	MEXICAN BONOS 7.5% 07-03/06/2027	MXN	1,495,712,164.00	0.87
172,000,000.00	MEXICAN BONOS 7.5% 22-26/05/2033	MXN	1,098,382,157.00	0.64
217,700,000.00	MEXICAN BONOS 7.75% 11-29/05/2031	MXN	1,465,236,452.00	0.85
216,000,000.00	MEXICAN BONOS 7.75% 12-13/11/2042	MXN	1,250,631,968.00	0.73
144,500,000.00	MEXICAN BONOS 7.75% 14-23/11/2034	MXN	911,388,121.00	0.53
161,000,000.00	MEXICAN BONOS 7% 23-03/09/2026	MXN	1,164,089,161.00	0.68
121,000,000.00	MEXICAN BONOS 8.5% 09-18/11/2038	MXN	779,110,188.00	0.44
202,000,000.00	MEXICAN BONOS 8.5% 09-31/05/2029	MXN	1,444,256,568.00	0.84
180,000,000.00	MEXICAN BONOS 8.5% 23-01/03/2029	MXN	1,286,963,081.00	0.75
147,600,000.00	MEXICAN BONOS 8% 17-07/11/2047	MXN	857,387,555.00	0.50
195,000,000.00	MEXICAN BONOS 8% 22-31/07/2063	MXN	1,113,846,950.00	0.65
20,000,000.00	MEXICAN BONOS 8% 23-24/05/2035	MXN	129,915,327.00	0.07
			18,456,205,712.00	10.71
ロシア連邦				
410,000,000.00	RUSSIA-OFZ 5.3% 20-04/10/2023*	RUB	0.00	0.00
836,000,000.00	RUSSIA-OFZ 6.5% 18-28/02/2024*	RUB	0.00	0.00
555,000,000.00	RUSSIA-OFZ 7% 13-16/08/2023*	RUB	0.00	0.00
			0.00	0.00
韓国				
2,000,000,000.00	KOREA TRSY BD 1.125% 19-10/09/2039 FLAT	KRW	168,816,751.00	0.10
5,000,000,000.00	KOREA TRSY BD 1.25% 21-10/03/2026 FLAT	KRW	524,947,723.00	0.30
7,000,000,000.00	KOREA TRSY BD 1.375% 19-10/12/2029 FLAT	KRW	695,408,635.00	0.40
3,800,000,000.00	KOREA TRSY BD 1.375% 20-10/06/2030 FLAT	KRW	374,284,694.00	0.22
2,000,000,000.00	KOREA TRSY BD 1.5% 16-10/09/2036 FLAT	KRW	184,429,258.00	0.11
6,500,000,000.00	KOREA TRSY BD 1.5% 16-10/12/2026 FLAT	KRW	678,542,022.00	0.39
20,300,000,000.00	KOREA TRSY BD 1.5% 20-10/03/2050 FLAT	KRW	1,653,853,348.00	0.96
4,300,000,000.00	KOREA TRSY BD 1.5% 20-10/09/2040 FLAT	KRW	379,743,751.00	0.22
4,600,000,000.00	KOREA TRSY BD 1.5% 20-10/12/2030 FLAT	KRW	452,434,880.00	0.26
7,100,000,000.00	KOREA TRSY BD 1.625% 20-10/09/2070 FLAT	KRW	543,892,003.00	0.32
7,400,000,000.00	KOREA TRSY BD 1.875% 16-10/06/2026 FLAT	KRW	781,260,284.00	0.45

数量／ 額面	銘柄	通貨	市場価格 円	純資産に 占める割合 (%)
3,100,000,000.00	KOREA TRSY BD 1.875% 19-10/06/2029 FLAT	KRW	318,849,244.00	0.19
13,300,000,000.00	KOREA TRSY BD 1.875% 21-10/03/2051 FLAT	KRW	1,175,144,574.00	0.68
5,200,000,000.00	KOREA TRSY BD 2.125% 17-10/03/2047 FLAT	KRW	489,072,562.00	0.28
5,800,000,000.00	KOREA TRSY BD 2.125% 17-10/06/2027 FLAT	KRW	611,413,635.00	0.35
2,400,000,000.00	KOREA TRSY BD 2.25% 17-10/09/2037 FLAT	KRW	239,134,433.00	0.14
5,200,000,000.00	KOREA TRSY BD 2.375% 17-10/12/2027 FLAT	KRW	551,225,628.00	0.32
1,500,000,000.00	KOREA TRSY BD 2.375% 18-10/09/2038 FLAT	KRW	151,023,561.00	0.09
4,500,000,000.00	KOREA TRSY BD 2.375% 18-10/12/2028 FLAT	KRW	474,437,340.00	0.28
3,000,000,000.00	KOREA TRSY BD 2.375% 21-10/12/2031 FLAT	KRW	308,264,085.00	0.18
6,600,000,000.00	KOREA TRSY BD 2.5% 22-10/03/2052 FLAT	KRW	664,779,444.00	0.39
2,500,000,000.00	KOREA TRSY BD 2.625% 15-10/09/2035 FLAT	KRW	260,635,312.00	0.15
5,000,000,000.00	KOREA TRSY BD 2.625% 18-10/03/2048 FLAT	KRW	514,236,241.00	0.30
4,300,000,000.00	KOREA TRSY BD 2.625% 18-10/06/2028 FLAT	KRW	458,485,869.00	0.27
3,850,000,000.00	KOREA TRSY BD 2% 16-10/03/2046 FLAT	KRW	354,934,603.00	0.21
4,700,000,000.00	KOREA TRSY BD 2% 19-10/03/2049 FLAT	KRW	429,109,815.00	0.25
3,800,000,000.00	KOREA TRSY BD 2% 21-10/06/2031 FLAT	KRW	383,060,917.00	0.22
600,000,000.00	KOREA TRSY BD 3.125% 22-10/09/2052 FLAT	KRW	68,379,370.00	0.04
7,000,000,000.00	KOREA TRSY BD 3.125% 23-10/06/2026	KRW	752,082,062.00	0.44
7,200,000,000.00	KOREA TRSY BD 3.25% 23-10/03/2053	KRW	850,715,850.00	0.49
4,000,000,000.00	KOREA TRSY BD 3.25% 23-10/06/2033	KRW	433,251,270.00	0.25
600,000,000.00	KOREA TRSY BD 3.25% 24-10/03/2029 FLAT	KRW	65,355,761.00	0.03
1,400,000,000.00	KOREA TRSY BD 3.25% 24-10/03/2054 FLAT	KRW	163,127,075.00	0.09
4,400,000,000.00	KOREA TRSY BD 3.375% 22-10/06/2032 FLAT	KRW	481,437,997.00	0.28
400,000,000.00	KOREA TRSY BD 3.5% 22-10/09/2072 FLAT	KRW	52,013,823.00	0.02
3,500,000,000.00	KOREA TRSY BD 3.5% 24-10/06/2034 FLAT	KRW	388,128,158.00	0.23
1,700,000,000.00	KOREA TRSY BD 3.625% 23-10/09/2053 FLAT	KRW	211,653,992.00	0.12
4,400,000,000.00	KOREA TRSY BD 3.75% 13-10/12/2033 FLAT	KRW	495,454,360.00	0.29
4,900,000,000.00	KOREA TRSY BD 3.875% 23-10/12/2026 FLAT	KRW	534,777,364.00	0.31
8,900,000,000.00	KOREA TRSY BD 3% 12-10/12/2042 FLAT	KRW	965,246,877.00	0.56
1,600,000,000.00	KOREA TRSY BD 4.125% 23-14/12/2033 FLAT	KRW	185,142,378.00	0.11
3,400,000,000.00	KOREA TRSY BD 4.25% 22-10/12/2032 FLAT	KRW	393,269,536.00	0.23
1,600,000,000.00	KOREA TRSY BD 4.75% 10-10/12/2030 FLAT	KRW	187,379,704.00	0.11
4,400,000,000.00	KOREA TRSY BD 4% 11-10/12/2031 FLAT	KRW	499,623,227.00	0.29
4,800,000,000.00	KOREA TRSY BD 5.5% 08-10/03/2028 FLAT	KRW	556,949,965.00	0.32
800,000,000.00	KOREA TRSY BD 5.5% 09-10/12/2029 FLAT	KRW	95,564,287.00	0.06
			21,200,873,668.00	12.30
英国				
5,800,000,000.00	UK TREASURY 1.5% 16-22/07/2026	GBP	1,094,087,375.00	0.64
2,600,000,000.00	UK TREASURY 3.25% 12-22/01/2044	GBP	398,638,370.00	0.23
2,650,000,000.00	UK TREASURY 3.5% 13-22/07/2068	GBP	383,533,523.00	0.22
4,600,000,000.00	UK TREASURY 3.75% 11-22/07/2052	GBP	723,185,212.00	0.42
5,430,000,000.00	UK TREASURY 4.25% 00-07/06/2032	GBP	1,059,689,333.00	0.61
3,980,000,000.00	UK TREASURY 4.25% 03-07/03/2036	GBP	754,918,321.00	0.44
3,200,000,000.00	UK TREASURY 4.25% 05-07/12/2055	GBP	547,044,947.00	0.32
4,850,000,000.00	UK TREASURY 4.25% 06-07/12/2027	GBP	956,059,309.00	0.55
3,400,000,000.00	UK TREASURY 4.25% 06-07/12/2046	GBP	594,058,901.00	0.34
3,200,000,000.00	UK TREASURY 4.25% 09-07/12/2049	GBP	553,372,487.00	0.32
2,100,000,000.00	UK TREASURY 4.25% 09-07/09/2039	GBP	386,057,772.00	0.22
7,800,000,000.00	UK TREASURY 4.25% 10-07/12/2040	GBP	1,419,319,186.00	0.83
4,200,000,000.00	UK TREASURY 4.5% 07-07/12/2042	GBP	777,651,039.00	0.45
4,000,000,000.00	UK TREASURY 4.5% 09-07/09/2034	GBP	783,717,975.00	0.45
4,500,000,000.00	UK TREASURY 4.75% 04-07/12/2038	GBP	879,250,491.00	0.51
5,600,000,000.00	UK TREASURY 4.75% 07-07/12/2030	GBP	1,127,957,914.00	0.66
2,950,000,000.00	UK TREASURY 4% 09-22/01/2060	GBP	480,823,871.00	0.28
4,000,000,000.00	UK TSY GILT 0.125% 20-30/01/2026	GBP	755,689,356.00	0.44
2,750,000,000.00	UK TSY GILT 0.125% 20-31/01/2028	GBP	479,947,534.00	0.28
5,400,000,000.00	UK TSY GILT 0.25% 20-31/07/2031	GBP	819,719,830.00	0.48
4,200,000,000.00	UK TSY GILT 0.375% 20-22/10/2030	GBP	664,828,959.00	0.39
4,850,000,000.00	UK TSY GILT 0.375% 21-22/10/2026	GBP	892,326,541.00	0.52
4,200,000,000.00	UK TSY GILT 0.5% 20-22/10/2061	GBP	231,893,085.00	0.13
2,750,000,000.00	UK TSY GILT 0.5% 21-31/01/2029	GBP	466,765,668.00	0.27
3,700,000,000.00	UK TSY GILT 0.625% 20-22/10/2050	GBP	271,379,524.00	0.16
4,500,000,000.00	UK TSY GILT 0.625% 20-31/07/2035	GBP	593,358,874.00	0.34
5,400,000,000.00	UK TSY GILT 0.875% 19-22/10/2029	GBP	912,198,093.00	0.53
1,200,000,000.00	UK TSY GILT 0.875% 21-31/01/2046	GBP	109,413,887.00	0.06
4,000,000,000.00	UK TSY GILT 0.875% 21-31/07/2033	GBP	586,051,652.00	0.34
3,000,000,000.00	UK TSY GILT 1.125% 21-31/01/2039	GBP	370,310,215.00	0.21
900,000,000.00	UK TSY GILT 1.125% 22-22/10/2073	GBP	58,835,712.00	0.03

数量／ 額面	銘柄	通貨	市場価格 円	純資産に 占める割合 (%)
6,150,000.00	UK TSY GILT 1.25% 17-22/07/2027	GBP	1,125,271,536.00	0.66
2,200,000.00	UK TSY GILT 1.25% 20-22/10/2041	GBP	253,067,565.00	0.15
2,900,000.00	UK TSY GILT 1.25% 21-31/07/2051	GBP	255,219,470.00	0.15
1,000,000.00	UK TSY GILT 1.5% 16-22/07/2047	GBP	103,455,522.00	0.06
1,200,000.00	UK TSY GILT 1.5% 21-31/07/2053	GBP	109,920,055.00	0.06
7,100,000.00	UK TSY GILT 1.625% 18-22/10/2028	GBP	1,274,013,137.00	0.75
3,250,000.00	UK TSY GILT 1.625% 18-22/10/2071	GBP	262,888,418.00	0.15
3,200,000.00	UK TSY GILT 1.625% 19-22/10/2054	GBP	299,704,038.00	0.17
3,400,000.00	UK TSY GILT 1.75% 16-07/09/2037	GBP	480,489,811.00	0.28
4,160,000.00	UK TSY GILT 1.75% 17-22/07/2057	GBP	393,847,697.00	0.23
2,900,000.00	UK TSY GILT 1.75% 18-22/01/2049	GBP	309,756,707.00	0.18
4,150,000.00	UK TSY GILT 1% 21-31/01/2032	GBP	650,671,180.00	0.38
4,320,000.00	UK TSY GILT 3.25% 23-31/01/2033	GBP	778,832,209.00	0.45
3,000,000.00	UK TSY GILT 3.75% 22-29/01/2038	GBP	532,029,048.00	0.31
3,600,000.00	UK TSY GILT 3.75% 23-22/10/2053	GBP	561,935,623.00	0.33
2,580,000.00	UK TSY GILT 3.75% 24-07/03/2027	GBP	500,761,131.00	0.29
3,400,000.00	UK TSY GILT 4.125% 22-29/01/2027	GBP	665,598,132.00	0.39
2,900,000.00	UK TSY GILT 4.125% 24-22/07/2029	GBP	565,334,074.00	0.33
3,500,000.00	UK TSY GILT 4.25% 24-31/07/2034	GBP	671,819,422.00	0.39
1,800,000.00	UK TSY GILT 4.375% 24-31/07/2054	GBP	313,584,503.00	0.18
3,800,000.00	UK TSY GILT 4.5% 23-07/06/2028	GBP	751,698,978.00	0.44
3,050,000.00	UK TSY GILT 4.625% 23-31/01/2034	GBP	603,064,787.00	0.35
2,000,000.00	UK TSY GILT 4.75% 23-22/10/2043	GBP	379,453,962.00	0.22
1,730,000.00	UK TSY GILT 4% 23-22/10/2063	GBP	279,668,020.00	0.16
200,000.00	UK TSY GILT 4% 24-22/10/2031	GBP	38,367,400.00	0.02
2,250,000.00	UK TSY GILT 6% 98-07/12/2028	GBP	471,676,483.00	0.27
2,300,000.00	UNITED KINGDOM G 2.5% 15-22/07/2065	GBP	257,566,858.00	0.15
5,600,000.00	UNITED KINGDOM G 3.5% 14-22/01/2045	GBP	885,083,947.00	0.51
			33,906,954,669.00	19.68
	米国			
1,400,000.00	US TREASURY N/B 0.375% 20-30/09/2027	USD	198,000,722.00	0.11
7,400,000.00	US TREASURY N/B 0.375% 20-31/12/2025	USD	1,119,890,928.00	0.65
1,400,000.00	US TREASURY N/B 0.625% 20-15/05/2030	USD	180,567,558.00	0.10
1,200,000.00	US TREASURY N/B 0.625% 20-15/08/2030	USD	153,182,928.00	0.09
1,500,000.00	US TREASURY N/B 0.625% 20-30/11/2027	USD	212,329,630.00	0.12
1,300,000.00	US TREASURY N/B 0.625% 20-31/12/2027	USD	183,477,187.00	0.11
1,500,000.00	US TREASURY N/B 0.75% 21-31/01/2028	USD	211,825,146.00	0.12
1,900,000.00	US TREASURY N/B 0.75% 21-31/03/2026	USD	286,021,460.00	0.17
2,300,000.00	US TREASURY N/B 0.875% 20-15/11/2030	USD	295,808,459.00	0.17
900,000.00	US TREASURY N/B 0.875% 21-30/06/2026	USD	134,585,538.00	0.08
1,250,000.00	US TREASURY N/B 0.875% 21-30/09/2026	USD	185,393,424.00	0.11
1,100,000.00	US TREASURY N/B 1.125% 20-15/05/2040	USD	104,102,137.00	0.06
700,000.00	US TREASURY N/B 1.125% 20-15/08/2040	USD	65,679,152.00	0.04
2,300,000.00	US TREASURY N/B 1.125% 21-15/02/2031	USD	298,368,014.00	0.17
700,000.00	US TREASURY N/B 1.25% 20-15/05/2050	USD	52,250,316.00	0.03
2,900,000.00	US TREASURY N/B 1.25% 21-15/09/2031	USD	372,041,110.00	0.22
2,200,000.00	US TREASURY N/B 1.25% 21-31/03/2028	USD	314,028,947.00	0.18
1,800,000.00	US TREASURY N/B 1.25% 21-31/05/2028	USD	255,498,248.00	0.15
1,600,000.00	US TREASURY N/B 1.375% 20-15/08/2050	USD	122,836,774.00	0.07
1,600,000.00	US TREASURY N/B 1.375% 20-15/11/2040	USD	155,830,068.00	0.09
2,600,000.00	US TREASURY N/B 1.375% 21-15/11/2031	USD	334,003,168.00	0.19
3,000,000.00	US TREASURY N/B 1.375% 21-31/10/2028	USD	422,320,718.00	0.25
3,500,000.00	US TREASURY N/B 1.375% 21-31/12/2028	USD	490,540,818.00	0.28
2,800,000.00	US TREASURY N/B 1.5% 16-15/08/2026	USD	421,258,882.00	0.24
1,400,000.00	US TREASURY N/B 1.5% 20-15/02/2030	USD	191,077,666.00	0.11
4,250,000.00	US TREASURY N/B 1.625% 16-15/02/2026	USD	648,859,342.00	0.38
2,800,000.00	US TREASURY N/B 1.625% 16-15/05/2026	USD	424,740,542.00	0.25
1,800,000.00	US TREASURY N/B 1.625% 19-15/08/2029	USD	251,013,018.00	0.15
1,200,000.00	US TREASURY N/B 1.625% 20-15/11/2050	USD	98,506,517.00	0.06
2,300,000.00	US TREASURY N/B 1.625% 21-15/05/2031	USD	305,021,556.00	0.18
700,000.00	US TREASURY N/B 1.75% 19-15/11/2029	USD	97,574,825.00	0.06
1,350,000.00	US TREASURY N/B 1.75% 19-31/12/2026	USD	202,168,975.00	0.12
1,400,000.00	US TREASURY N/B 1.75% 21-15/08/2041	USD	142,651,038.00	0.08
800,000.00	US TREASURY N/B 1.875% 21-15/02/2041	USD	84,329,049.00	0.05
1,500,000.00	US TREASURY N/B 1.875% 21-15/02/2051	USD	131,318,747.00	0.08
1,200,000.00	US TREASURY N/B 1.875% 21-15/11/2051	USD	104,199,922.00	0.06
2,100,000.00	US TREASURY N/B 1.875% 22-15/02/2032	USD	277,676,483.00	0.16
1,600,000.00	US TREASURY N/B 2.25% 17-15/02/2027	USD	241,318,330.00	0.14

数量／ 額面	銘柄	通貨	市場価格 円	純資産に 占める割合 (%)
1,700,000.00	US TREASURY N/B 2.25% 17-15/08/2027	USD	253,965,185.00	0.15
2,200,000.00	US TREASURY N/B 2.25% 17-15/11/2027	USD	326,908,902.00	0.19
500,000.00	US TREASURY N/B 2.25% 19-15/08/2049	USD	48,728,328.00	0.03
1,800,000.00	US TREASURY N/B 2.25% 21-15/05/2041	USD	200,989,968.00	0.12
1,500,000.00	US TREASURY N/B 2.25% 22-15/02/2052	USD	143,159,262.00	0.08
1,550,000.00	US TREASURY N/B 2.375% 17-15/05/2027	USD	233,294,808.00	0.14
1,150,000.00	US TREASURY N/B 2.375% 19-15/05/2029	USD	166,610,381.00	0.10
1,200,000.00	US TREASURY N/B 2.375% 19-15/11/2049	USD	120,026,187.00	0.07
1,800,000.00	US TREASURY N/B 2.375% 21-15/05/2051	USD	178,178,726.00	0.10
2,600,000.00	US TREASURY N/B 2.375% 22-31/03/2029	USD	377,144,851.00	0.22
400,000.00	US TREASURY N/B 2.5% 15-15/02/2045	USD	43,671,123.00	0.02
900,000.00	US TREASURY N/B 2.5% 16-15/02/2046	USD	96,849,972.00	0.06
3,000,000.00	US TREASURY N/B 2.5% 22-31/03/2027	USD	454,003,707.00	0.26
2,100,000.00	US TREASURY N/B 2.625% 19-15/02/2029	USD	308,586,668.00	0.18
1,450,000.00	US TREASURY N/B 2.75% 12-15/11/2042	USD	170,509,081.00	0.10
600,000.00	US TREASURY N/B 2.75% 17-15/11/2047	USD	66,257,375.00	0.04
1,550,000.00	US TREASURY N/B 2.75% 18-15/02/2028	USD	232,609,079.00	0.13
1,200,000.00	US TREASURY N/B 2.75% 22-15/08/2032	USD	167,306,584.00	0.10
700,000.00	US TREASURY N/B 2.875% 15-15/08/2045	USD	81,241,562.00	0.05
650,000.00	US TREASURY N/B 2.875% 16-15/11/2046	USD	74,311,324.00	0.04
3,100,000.00	US TREASURY N/B 2.875% 18-15/05/2028	USD	465,395,011.00	0.27
2,100,000.00	US TREASURY N/B 2.875% 18-15/08/2028	USD	313,968,896.00	0.18
700,000.00	US TREASURY N/B 2.875% 19-15/05/2049	USD	78,099,399.00	0.05
1,500,000.00	US TREASURY N/B 2.875% 22-15/05/2032	USD	211,786,720.00	0.12
1,700,000.00	US TREASURY N/B 2.875% 22-15/05/2052	USD	187,146,528.00	0.11
3,300,000.00	US TREASURY N/B 2% 16-15/11/2026	USD	497,770,918.00	0.29
1,600,000.00	US TREASURY N/B 2% 20-15/02/2050	USD	146,253,617.00	0.08
1,400,000.00	US TREASURY N/B 2% 21-15/08/2051	USD	125,941,313.00	0.07
1,200,000.00	US TREASURY N/B 2% 21-15/11/2041	USD	126,780,799.00	0.07
900,000.00	US TREASURY N/B 3.125% 18-15/05/2048	USD	106,097,016.00	0.06
2,900,000.00	US TREASURY N/B 3.125% 18-15/11/2028	USD	436,145,236.00	0.25
1,900,000.00	US TREASURY N/B 3.125% 22-31/08/2027	USD	290,014,990.00	0.17
1,600,000.00	US TREASURY N/B 3.25% 22-15/05/2042	USD	204,766,932.00	0.12
3,000,000.00	US TREASURY N/B 3.25% 22-30/06/2027	USD	460,437,995.00	0.27
2,100,000.00	US TREASURY N/B 3.25% 22-30/06/2029	USD	314,961,314.00	0.18
850,000.00	US TREASURY N/B 3.375% 14-15/05/2044	USD	108,393,297.00	0.06
500,000.00	US TREASURY N/B 3.375% 18-15/11/2048	USD	61,458,604.00	0.04
1,100,000.00	US TREASURY N/B 3.375% 23-15/05/2033	USD	158,933,397.00	0.09
500,000.00	US TREASURY N/B 3.5% 09-15/02/2039	USD	68,943,507.00	0.04
1,850,000.00	US TREASURY N/B 3.5% 23-15/02/2033	USD	270,582,217.00	0.16
2,000,000.00	US TREASURY N/B 3.5% 23-30/04/2028	USD	306,406,403.00	0.18
1,250,000.00	US TREASURY N/B 3.625% 13-15/08/2043	USD	166,599,050.00	0.10
1,500,000.00	US TREASURY N/B 3.625% 23-15/02/2053	USD	191,840,049.00	0.11
1,400,000.00	US TREASURY N/B 3.625% 23-15/05/2026	USD	218,214,989.00	0.13
600,000.00	US TREASURY N/B 3.625% 23-15/05/2053	USD	102,368,127.00	0.06
700,000.00	US TREASURY N/B 3.625% 23-31/03/2030	USD	106,039,590.00	0.06
1,500,000.00	US TREASURY N/B 3.75% 13-15/11/2043	USD	203,216,392.00	0.12
2,000,000.00	US TREASURY N/B 3.75% 23-30/06/2030	USD	304,116,582.00	0.18
1,000,000.00	US TREASURY N/B 3.75% 23-31/05/2030	USD	152,137,342.00	0.09
2,500,000.00	US TREASURY N/B 3.875% 22-30/11/2027	USD	388,479,923.00	0.23
1,950,000.00	US TREASURY N/B 3.875% 22-30/11/2029	USD	299,617,208.00	0.17
2,600,000.00	US TREASURY N/B 3.875% 23-15/02/2043	USD	360,937,912.00	0.21
800,000.00	US TREASURY N/B 3.875% 23-15/05/2043	USD	110,778,074.00	0.06
1,620,000.00	US TREASURY N/B 3.875% 23-15/08/2033	USD	242,409,020.00	0.14
2,000,000.00	US TREASURY N/B 3.875% 23-31/12/2029	USD	307,116,452.00	0.18
300,000.00	US TREASURY N/B 3% 14-15/11/2044	USD	35,825,412.00	0.01
650,000.00	US TREASURY N/B 3% 15-15/05/2045	USD	77,278,387.00	0.04
600,000.00	US TREASURY N/B 3% 17-15/02/2047	USD	69,964,812.00	0.04
850,000.00	US TREASURY N/B 3% 17-15/05/2047	USD	98,849,778.00	0.06
1,000,000.00	US TREASURY N/B 3% 18-15/02/2048	USD	115,443,307.00	0.07
850,000.00	US TREASURY N/B 3% 18-15/08/2048	USD	97,702,274.00	0.06
600,000.00	US TREASURY N/B 3% 19-15/02/2049	USD	68,703,508.00	0.04
1,600,000.00	US TREASURY N/B 3% 22-15/08/2052	USD	180,704,602.00	0.10
3,000,000.00	US TREASURY N/B 4.125% 22-15/11/2032	USD	460,005,648.00	0.27
1,000,000.00	US TREASURY N/B 4.125% 22-31/10/2027	USD	156,545,524.00	0.09
2,100,000.00	US TREASURY N/B 4.125% 23-15/06/2026	USD	329,477,290.00	0.19
1,500,000.00	US TREASURY N/B 4.125% 23-15/08/2053	USD	210,290,478.00	0.12
2,500,000.00	US TREASURY N/B 4.125% 24-15/02/2027	USD	391,840,790.00	0.23

数量／ 額面	銘柄	通貨	市場価格 円	純資産に 占める割合 (%)	
2,200,000.00	US TREASURY N/B 4.125% 24-15/11/2027	USD	344,238,686.00	0.20	
400,000.00	US TREASURY N/B 4.125% 24-31/10/2026	USD	62,722,689.00	0.04	
800,000.00	US TREASURY N/B 4.25% 24-15/02/2054	USD	114,878,819.00	0.07	
3,000,000.00	US TREASURY N/B 4.25% 24-15/03/2027	USD	471,371,618.00	0.27	
300,000.00	US TREASURY N/B 4.375% 08-15/02/2038	USD	45,893,020.00	0.02	
400,000.00	US TREASURY N/B 4.375% 11-15/05/2041	USD	59,928,887.00	0.03	
1,800,000.00	US TREASURY N/B 4.375% 23-15/08/2026	USD	283,418,450.00	0.16	
500,000.00	US TREASURY N/B 4.375% 23-15/08/2043	USD	74,018,990.00	0.04	
3,800,000.00	US TREASURY N/B 4.375% 23-15/12/2026	USD	598,578,069.00	0.35	
3,000,000.00	US TREASURY N/B 4.375% 23-30/11/2028	USD	471,704,482.00	0.27	
2,350,000.00	US TREASURY N/B 4.375% 24-15/05/2034	USD	363,824,934.00	0.21	
1,750,000.00	US TREASURY N/B 4.375% 24-31/07/2026	USD	275,490,984.00	0.16	
500,000.00	US TREASURY N/B 4.5% 06-15/02/2036	USD	78,518,089.00	0.05	
300,000.00	US TREASURY N/B 4.5% 08-15/05/2038	USD	46,435,977.00	0.02	
600,000.00	US TREASURY N/B 4.5% 09-15/08/2039	USD	91,873,736.00	0.05	
1,000,000.00	US TREASURY N/B 4.5% 23-15/07/2026	USD	157,729,882.00	0.09	
3,200,000.00	US TREASURY N/B 4.5% 23-15/11/2033	USD	500,853,643.00	0.29	
1,000,000.00	US TREASURY N/B 4.5% 24-15/11/2054	USD	150,087,976.00	0.09	
1,600,000.00	US TREASURY N/B 4.5% 24-31/05/2029	USD	252,681,628.00	0.15	
1,550,000.00	US TREASURY N/B 4.625% 10-15/02/2040	USD	240,049,537.00	0.14	
2,400,000.00	US TREASURY N/B 4.625% 23-15/03/2026	USD	378,822,911.00	0.22	
1,550,000.00	US TREASURY N/B 4.625% 23-15/09/2026	USD	245,055,477.00	0.14	
2,400,000.00	US TREASURY N/B 4.625% 23-15/11/2026	USD	379,502,597.00	0.22	
5,000,000.00	US TREASURY N/B 4.625% 23-15/11/2026	USD	790,943,158.00	0.46	
850,000.00	US TREASURY N/B 4.625% 24-15/05/2054	USD	129,998,698.00	0.08	
1,400,000.00	US TREASURY N/B 4.625% 24-30/04/2029	USD	222,152,980.00	0.13	
1,400,000.00	US TREASURY N/B 4.625% 24-30/04/2031	USD	221,932,735.00	0.13	
2,600,000.00	US TREASURY N/B 4.625% 24-31/05/2031	USD	412,065,996.00	0.24	
800,000.00	US TREASURY N/B 4.75% 11-15/02/2041	USD	125,265,211.00	0.07	
1,150,000.00	US TREASURY N/B 4.75% 23-15/11/2053	USD	179,074,884.00	0.10	
2,000,000.00	US TREASURY N/B 4.875% 23-31/10/2028	USD	319,994,458.00	0.19	
2,000,000.00	US TREASURY N/B 4.875% 23-31/10/2030	USD	321,314,602.00	0.19	
700,000.00	US TREASURY N/B 4% 22-15/11/2052	USD	95,979,871.00	0.06	
1,200,000.00	US TREASURY N/B 4% 22-31/10/2029	USD	185,440,085.00	0.11	
1,800,000.00	US TREASURY N/B 4% 23-28/02/2030	USD	277,689,401.00	0.16	
3,100,000.00	US TREASURY N/B 4% 24-15/02/2034	USD	466,638,822.00	0.27	
550,000.00	US TREASURY N/B 5.25% 98-15/11/2028	USD	89,167,031.00	0.05	
2,000,000.00	US TREASURY N/B 5.25% 99-15/02/2029	USD	325,831,696.00	0.19	
1,850,000.00	US TREASURY N/B 5.375% 01-15/02/2031	USD	304,955,667.00	0.18	
2,900,000.00	US TREASURY N/B 5.5% 98-15/08/2028	USD	474,866,951.00	0.28	
550,000.00	US TREASURY N/B 6.25% 00-15/05/2030	USD	93,955,006.00	0.05	
1,000,000.00	US TREASURY N/B 6.375% 97-15/08/2027	USD	165,483,214.00	0.10	
			34,791,958,592.00	20.20	
			169,895,995,580.00	98.60	
有価証券ポートフォリオ合計				169,895,995,580.00	98.60
純資産の要約					純資産に 占める割合 (%)
有価証券ポートフォリオ合計				169,895,995,580.00	98.60
銀行預金				1,622,931,167.00	0.94
その他の資産および負債				791,740,832.68	0.46
純資産合計				172,310,667,579.68	100.00

(注) * 価値ゼロの投資有価証券

高利回りソブリン債券インデックスファンドは2022年2月28日現在9.29%のロシア国債を保有していた。政府の制裁および制限がロシア国債の流動性および評価に与えた厳しい影響に伴い、運用会社は2022年3月にファンドが保有するロシア国債の公正価値をゼロに引き下げることによって、既存の政治的リスクによる資産の流動性の欠如ならびにクーポンおよび元本両方の返済の不確実性を反映した。

ポートフォリオの内訳

セクター配分	ポートフォリオ に占める割合 (%)	純資産に 占める割合 (%)
政府	100.00	98.60
	100.00	98.60

国別配分	ポートフォリオ に占める割合 (%)	純資産に 占める割合 (%)
米国	20.48	20.20
英国	19.96	19.68
カナダ	15.01	14.80
韓国	12.48	12.30
オーストラリア	11.90	11.73
メキシコ	10.86	10.71
インドネシア	9.31	9.18
	100.00	98.60

高利回りソブリン債券インデックスファンド 損益計算書および純資産変動計算書

2024年12月31日に終了した会計年度

円

収益

債券利息	6,765,221,436.87
銀行預金利息	5,755,937.43
その他の収益	45,816,995.91
収益合計	6,816,794,370.21

費用

運用報酬	14,744,845.00
預託報酬	37,536,571.94
管理報酬	28,858,635.02
専門家報酬	22,585,833.00
取引費用	2,025,261.00
年次税	18,465,258.00
銀行利息および手数料	11,203,553.43
名義書換代理人報酬	5,160,099.00
その他費用	10,320,469.04
費用合計	150,900,525.43
投資純利益（損失）	6,665,893,844.78

実現純利益（損失）：

投資	(16,912,685,547.60)
外国為替取引	(182,908,518.87)
当期実現純利益（損失）	(10,429,700,221.69)

未実現評価（損）益の純変動額：

投資	25,793,613,751.73
運用による純資産の増加（減少）額	15,363,913,530.04

受益証券申込に係る受取代金	7,853,621,316.00
受益証券買戻に係る純支払額	(22,104,586,712.00)
収益分配金	(22,251,290,851.00)
期首純資産	193,449,010,296.64
期末純資産	172,310,667,579.68

種類・項目	グローバル・ハイインカム・エクイティ・ファンド アンヘッジド・クラス	
	ケイマン籍円建外国投資信託	
運用の基本方針		
基本方針	世界の株式（預託証券を含みます）に投資することにより信託財産の中長期的な成長をめざします。	
主な投資対象	世界の高配当利回り株式（預託証券を含みます。）を主要投資対象とします。	
投資方針	<ul style="list-style-type: none"> ・ 世界の高配当利回り形式（預託証券を含みます。）を主要投資対象とします。 ・ 銘柄選択にあたっては、配当利回りの高い企業に投資します。 ・ 組入資産については、原則として為替ヘッジを行いません。 	
主な投資制限	<ul style="list-style-type: none"> ・ 株式への投資割合に制限を設けません。 ・ 外貨建資産への投資割合には制限を設けません。 	
収益分配	原則として、毎月最終営業日に分配を行いません。なお、管理会社の判断により収益分配を行わないことがあります。	
ファンドに係る費用		
信託報酬など	純資産総額に対して年率0.64%以内（国内における消費税等相当額はかかりません。）	
申込手数料	ありません。	
信託財産留保額	ありません。	
その他の費用など	事務管理費用、資産の保管費用、有価証券売買時の売買委託手数料、設立に係る費用、法律顧問費用、監査費用、信託財産に関する租税など。	
その他		
投資顧問会社	アモーヴァ・アセットマネジメント・UKリミテッド ※2025年9月1日付で「日興アセットマネジメント ヨーロッパ リミテッド」から変更	
管理会社	アモーヴァAM・グローバルケイマンリミテッド ※2025年9月1日付で「日興AMグローバル・ケイマン・リミテッド」から変更	
信託期間	2109年12月31日まで	
決算日	原則として、毎年12月末日	

◆投資明細表

グローバル・ハイインカム・エクイティ・ファンド

2024年12月31日現在

	元本	公正価値JPY	純資産に 占める割合 (%)
普通株式 (99.42%)			
オーストラリア (2.86%)			
商業サービス・用品 (1.09%)			
AUD Brambles Ltd	335,376	627,964,264	1.09
生活必需品販売・小売り (0.58%)			
AUD Coles Group Ltd	182,456	335,419,254	0.58
金属・鉱業 (0.74%)			
AUD Fortescue Ltd	239,203	424,841,929	0.74
石油・ガス・消耗燃料 (0.19%)			
AUD Santos limited	169,206	109,999,346	0.19
専門サービス (0.26%)			
AUD Computershare Ltd	44,376	146,617,501	0.26
オーストラリア合計 (取得原価: 1,607,064,989円)		1,644,842,294	2.86
オーストリア (1.01%)			
石油・ガス・消耗燃料 (1.01%)			
EUR OMV AG	95,465	580,688,862	1.01
オーストリア合計 (取得原価: 655,697,147円)		580,688,862	1.01
ベルギー (1.00%)			
保険 (1.00%)			
EUR Agcas	75,240	574,839,542	1.00
ベルギー合計 (取得原価: 459,266,665円)		574,839,542	1.00
カナダ (3.06%)			
電力公益事業 (0.41%)			
CAD Fortis Inc.	18,504	120,760,010	0.21
CAD Hydro One Limited	23,618	114,239,856	0.20
電力公益事業合計		234,999,866	0.41

		元本	公正価値JPY	純資産に 占める割合 (%)
普通株式 (99.42%) (続き)				
カナダ (3.06%) (続き)				
保険 (1.27%)				
CAD	Great-West Lifeco Inc.	118,516	617,287,020	1.07
CAD	Power Corporation of Canada	22,964	112,506,639	0.20
	保険合計		729,793,659	1.27
石油・ガス・消耗燃料 (1.19%)				
CAD	Imperial Oil Limited	55,602	538,195,575	0.94
CAD	Suncor Energy Inc.	25,509	143,008,040	0.25
	石油・ガス・消耗燃料合計		681,203,615	1.19
ソフトウェア (0.19%)				
CAD	Open Text Corp	24,279	107,913,741	0.19
	カナダ合計 (取得原価 : 1,617,884,878円)		1,753,910,881	3.06
フィンランド (0.17%)				
各種電気通信 (0.17%)				
EUR	Elisa Corp.	14,432	98,271,549	0.17
	フィンランド合計 (取得原価 : 94,919,853円)		98,271,549	0.17
フランス (3.76%)				
建設関連製品 (0.37%)				
EUR	Compagnie De Saint Gobain	15,251	212,913,965	0.37
建設・土木 (0.72%)				
EUR	Bouygues SA	25,073	116,569,592	0.20
EUR	Vinci SA	18,369	298,455,704	0.52
	建設・土木合計		415,025,296	0.72

		元本	公正価値JPY	純資産に 占める割合 (%)
	普通株式 (99.42%) (続き)			
	フランス (3.76%) (続き)			
	ホテル・レストラン・レジャー (0.25%)			
EUR	La Francaise des Jeux	23,223	140,805,525	0.25
	保険 (0.62%)			
EUR	AXA SA	64,026	357,955,182	0.62
	石油・ガス・消耗燃料 (1.80%)			
EUR	Total Energies SE	118,812	<u>1,032,957,645</u>	<u>1.80</u>
	フランス合計 (取得原価 : 2,242,601,926円)		<u>2,159,657,613</u>	<u>3.76</u>
	ドイツ (2.69%)			
	航空貨物・物流 (0.34%)			
EUR	Deutsche Post AG	35,371	195,792,349	0.34
	自動車 (0.32%)			
EUR	BMW AG	14,281	183,738,748	0.32
	家庭用品 (1.54%)			
EUR	Henkel AG & Co KGAA	22,844	276,866,297	0.48
EUR	Henkel AG & Co KGAA PRF	44,043	<u>607,694,503</u>	<u>1.06</u>
	家庭用品合計		<u>884,560,800</u>	<u>1.54</u>
	産業コングロマリット (0.49%)			
EUR	Siemens AG	9,090	<u>279,214,816</u>	<u>0.49</u>
	ドイツ合計 (取得原価 : 1,463,282,060円)		<u>1,543,306,713</u>	<u>2.69</u>

	元本	公正価値JPY	純資産に 占める割合 (%)
普通株式 (99.42%) (続き)			
香港 (1.71%)			
各種電気通信 (1.02%)			
HKD HKT Trust and HKT Ltd.	2,999,649	583,439,492	1.02
電力公益事業 (0.69%)			
HKD CLP Holdings Limited	198,500	262,620,027	0.46
HKD Power Assets Holdings Ltd.	121,500	133,422,697	0.23
電力公益事業合計		396,042,724	0.69
香港合計 (取得原価 : 860,755,654円)		979,482,216	1.71
日本 (8.56%)			
自動車 (0.20%)			
JPY Honda Motor Co Ltd.	83,200	116,854,400	0.20
化学 (0.89%)			
JPY Nitto Denko Corp	191,800	514,024,000	0.89
電気設備 (0.92%)			
JPY Kyocera Corp	336,300	529,840,650	0.92
家庭用耐久財 (1.86%)			
JPY Panasonic Holdings Corp	252,600	415,021,800	0.72
JPY Sekisui House Ltd.	173,400	655,798,800	1.14
家庭用耐久財合計		1,070,820,600	1.86
保険 (1.17%)			
JPY MS & AD Insurance Group	194,600	671,175,400	1.17
情報技術サービス (0.26%)			
JPY Otsuka Corp	41,000	147,969,000	0.26

		元本	公正価値JPY	純資産に 占める割合 (%)
普通株式 (99.42%) (続き)				
日本 (8.56%) (続き)				
機械 (1.17%)				
JPY	Fanuc Corporation	160,400	669,670,000	1.17
医薬品 (1.05%)				
JPY	Shionogi & Co Ltd	272,900	605,565,100	1.05
商社・流通 (0.21%)				
JPY	Mitsui & Co.	35,600	117,871,600	0.21
無線通信サービス (0.83%)				
JPY	KDDI Corporation	94,800	<u>477,981,600</u>	<u>0.83</u>
日本合計 (取得原価 : 4,588,473,228円)			<u>4,921,772,350</u>	<u>8.56</u>
オランダ (1.13%)				
化学 (1.13%)				
USD	LyondellBasell Industries N.V.	55,570	<u>649,556,395</u>	<u>1.13</u>
オランダ合計 (取得原価 : 789,511,037円)			<u>649,556,395</u>	<u>1.13</u>
ノルウェー (1.13%)				
食品 (0.72%)				
NOK	Orkla ASA	302,349	411,523,026	0.72
保険 (0.41%)				
NOK	Gjensidige Forsikrin ASA	84,516	<u>235,096,537</u>	<u>0.41</u>
ノルウェー合計 (取得原価 : 507,668,079円)			<u>646,619,563</u>	<u>1.13</u>

		元本	公正価値JPY	純資産に 占める割合 (%)
	普通株式 (99.42%) (続き)			
	シンガポール (1.17%)			
	銀行 (0.55%)			
SGD	Overseas-Chinese Banking Corp Ltd	165,700	318,482,107	0.55
	機械 (0.62%)			
SGD	Yangzijiang Shipbuilding (Holdings) Ltd.	1,032,300	<u>355,453,919</u>	<u>0.62</u>
	シンガポール合計 (取得原価 : 567,806,865円)		<u>673,936,026</u>	<u>1.17</u>
	スペイン (1.22%)			
	専門小売り (1.22%)			
EUR	Industria De Diseno Textil SA	86,939	<u>703,026,051</u>	<u>1.22</u>
	スペイン合計 (取得原価 : 538,457,382円)		<u>703,026,051</u>	<u>1.22</u>
	スウェーデン (0.86%)			
	家庭用品 (0.86%)			
SEK	Essity Aktiebolag B	117,140	<u>492,505,949</u>	<u>0.86</u>
	スウェーデン合計 (取得原価 : 487,664,262円)		<u>492,505,949</u>	<u>0.86</u>
	スイス (5.70%)			
	キャピタル・マーケット (1.15%)			
CHF	Partners Group Holding AG	3,105	662,782,222	1.15
	建設資材 (0.67%)			
CHF	Holcim Ltd	25,412	385,261,496	0.67
	各種電気通信 (0.27%)			
CHF	Swisscom AG	1,759	154,003,696	0.27

		元本	公正価値JPY	純資産に 占める割合 (%)
	普通株式 (99.42%) (続き)			
	スイス (5.70%) (続き)			
	食品 (0.73%)			
CHF	Nestle SA	32,261	419,225,601	0.73
	保険 (0.65%)			
CHF	Swiss Re AG	10,635	242,144,977	0.42
CHF	Zurich Insurance Group	1,438	134,459,226	0.23
	保険合計		376,604,203	0.65
	医薬品 (2.23%)			
CHF	Novartis AG	54,019	831,523,055	1.45
CHF	Roche Holding AG - BR	2,846	133,649,341	0.23
CHF	Roche Holding AG - Genusschein	7,174	318,094,685	0.55
	医薬品合計		1,283,267,081	2.23
	スイス合計 (取得原価 : 2,831,741,170円)		3,281,144,299	5.70
	英国 (5.95%)			
	大規模小売り (1.05%)			
GBP	Next Plc	32,325	604,975,901	1.05
	キャピタル・マーケット (1.91%)			
GBP	3i Group Plc	103,722	728,410,091	1.27
GBP	Hargreaves Lansdown Plc	170,484	368,853,020	0.64
	キャピタル・マーケット合計		1,097,263,111	1.91
	総合公益事業 (1.30%)			
GBP	National Grid Plc	397,634	744,345,374	1.30
	パーソナル用品 (1.69%)			
GBP	Unilever Plc	108,640	973,593,328	1.69
	英国合計 (取得原価 : 2,620,549,744円)		3,420,177,714	5.95

	元本	公正価値JPY	純資産に 占める割合 (%)
普通株式 (99.42%) (続き)			
米国 (57.44%)			
航空宇宙・防衛 (1.51%)			
USD Lockheed Martin Corp.	11,336	866,972,913	1.51
銀行 (0.26%)			
USD US Bancorp	20,065	151,043,691	0.26
飲料 (3.99%)			
USD Coca-Cola Co.	204,492	2,003,772,819	3.49
USD Keurig Dr Pepper Inc	35,854	181,249,239	0.31
USD Molson Coors Beverage Co.	11,965	107,939,879	0.19
飲料合計		2,292,961,937	3.99
バイオテクノロジー (3.85%)			
USD Abbvie Inc.	37,934	1,060,911,384	1.85
USD Amgen Inc.	28,023	1,149,525,834	2.00
バイオテクノロジー合計		2,210,437,218	3.85
キャピタル・マーケット (6.28%)			
USD Bank of New York Mellon Corp.	64,571	780,784,868	1.36
USD Blackrock, Inc.	5,149	830,723,324	1.44
USD CME Group Inc.	23,886	873,021,205	1.52
USD State Street Corp.	30,723	474,588,232	0.83
USD T Rowe Price Group, Inc.	36,476	649,223,831	1.13
キャピタル・マーケット合計		3,608,341,460	6.28
化学 (0.99%)			
USD Eastman Chemical Company	39,728	570,986,246	0.99
通信機器 (0.67%)			
USD Cisco Systems Inc.	41,169	383,579,216	0.67

	元本	公正価値JPY	純資産に 占める割合 (%)
普通株式 (99.42%) (続き)			
米国 (57.44%) (続き)			
生活必需品販売 (2.58%)			
USD Kroget Co	79,734	767,366,888	1.34
USD Target Corp	33,600	714,849,737	1.24
生活必需品販売合計		1,482,216,625	2.58
各種電気通信 (2.36%)			
USD Verizon Communications Inc.	215,734	1,357,791,364	2.36
電力公益事業 (1.26%)			
USD Duke Energy Corp	42,632	722,895,832	1.26
食品 (1.64%)			
USD General Mills Inc.	72,254	725,172,546	1.26
USD Mondelez International Inc	22,990	216,119,785	0.38
食品合計		941,292,331	1.64
ガス公益事業 (0.71%)			
USD Atmos Energy Corp	18,528	406,115,121	0.71
陸上輸送 (1.49%)			
USD Norfolk Southern Corp	2,754	101,727,897	0.18
USD Union Pacific Corp	20,953	752,004,237	1.31
陸上輸送合計		853,732,134	1.49
ホテル・レストラン・レジャー (0.23%)			
USD Darden Restaurants Inc.	4,535	133,248,212	0.23
家庭用品 (1.85%)			
USD Colgate-Palmolive Company	47,776	683,572,347	1.19
USD Kimberly-Clark Corp	18,255	376,485,942	0.66
家庭用品合計		1,060,058,289	1.85

	元本	公正価値JPY	純資産に 占める割合 (%)
普通株式 (99.42%) (続き)			
米国 (57.44%) (続き)			
産業コングロマリット (1.49%)			
USD 3M Company	42,228	857,938,498	1.49
機械 (2.35%)			
USD Cummins Inc	13,072	717,187,091	1.25
USD Snap-On Incorporated Company	11,845	632,866,780	1.10
機械合計		1,350,053,871	2.35
メディア (1.93%)			
USD Comcast Corp	169,644	1,002,028,584	1.74
USD Omnicom Group Inc	8,050	109,008,239	0.19
メディア合計		1,111,036,823	1.93
総合公益事業 (0.93%)			
USD CMS Energy Corp	11,242	117,925,242	0.20
USD Sempra Corp	10,132	139,880,394	0.24
USD WEC Energy Group Inc.	18,865	279,210,967	0.49
総合公益事業合計		537,016,603	0.93
石油・ガス・消耗燃料 (4.28%)			
USD Conocophillips	55,530	866,704,454	1.51
USD Coterra Energy Inc	46,400	186,509,912	0.33
USD Devon Energy Corp	121,760	627,211,029	1.09
USD Oneok Inc	49,178	777,083,375	1.35
石油・ガス・消耗燃料合計		2,457,508,770	4.28
医薬品 (5.97%)			
USD Johnson & Johnson	31,168	709,414,947	1.23
USD Merck & Co Inc.	96,807	1,515,673,231	2.64
USD Pfizer Inc.	288,433	1,204,329,263	2.10
医薬品合計		3,429,417,441	5.97

	元本	公正価値JPY	純資産に 占める割合 (%)
普通株式 (99.42%) (続き)			
米国 (57.44%) (続き)			
専門サービス (1.34%)			
USD Paychex Inc	34,793	767,829,657	1.34
半導体・半導体製造装置 (1.60%)			
USD Skyworks Solutions Inc	42,666	595,484,767	1.04
USD Texas Instruments Inc	10,945	323,000,535	0.56
半導体・半導体製造装置合計		<u>918,485,302</u>	<u>1.60</u>
専門小売り (3.77%)			
USD Dicks Sporting Goods Inc.	18,386	662,189,419	1.15
USD Home Depot Inc	24,582	1,504,938,293	2.62
専門小売り合計		<u>2,167,127,712</u>	<u>3.77</u>
タバコ (4.11%)			
USD Altria Group Inc.	111,013	913,598,805	1.59
USD Philip Morris International Inc.	76,532	1,449,613,415	2.52
タバコ合計		<u>2,363,212,220</u>	<u>4.11</u>
米国合計 (取得原価 : 30,505,326,879円)		<u>33,001,299,486</u>	<u>57.44</u>
普通株式合計 (取得原価 : 52,438,671,818円)		<u>57,125,037,503</u>	<u>99.42</u>
為替先渡契約		<u>34,240</u>	<u>0.00</u>
純金融資産合計		<u>57,125,071,743</u>	<u>99.42</u>
その他純資産		<u>333,349,324</u>	<u>0.58</u>
純資産合計		<u>57,458,421,067</u>	<u>100.00</u>

為替先渡契約

2024年12月31日現在、ファンドはカストディアンに以下の為替先渡契約を保有していた。

契約額 買い／(売り)	通貨	満期日	受取／ (支払) 日本円	外貨受取／ (支払) 日本円	未実現利益 (損失) 日本円
(93,376)	米ドル	06-Jan-25	14,727,135	(14,685,107)	<u>42,028</u>
					<u>42,028</u>
	外国為替先渡契約に係る未実現利益				
(18,751)	米ドル	07-Jan-25	2,940,809	(2,948,597)	<u>(7,788)</u>
					<u>(7,788)</u>
	為替先渡契約に係る未実現損失				

デリバティブ商品とヘッジ活動

当ファンドは、その取り組むデリバティブ商品やヘッジ活動についての情報開示に関し、FASB 会計基準編纂書に基づき発行される権威あるガイダンスを採用している。このガイダンスはデリバティブおよびヘッジ活動についての高度な開示を必要とし、それによって財務報告の透明性を高めている。このガイダンスの目的は、なぜ、どのようにデリバティブ商品が使われているか、デリバティブ商品や関連したヘッジがどのように会計処理されているか、そしてデリバティブ商品や関連したヘッジが財務状況や業績、キャッシュフローに関係するとすればどのような影響を与えているかについて、財務諸表のユーザーに対し理解を深めるための目安を示すことである。このガイダンスを採用することで、資産負債計算書、損益計算書あるいは純資産変動計算書には何らの影響もなかった。当ファンドはいかなるデリバティブ商品もこのガイドの示すところのヘッジ商品として指定していない。以下の表は2024年12月31日に終了した年度の損益計算書に含まれるデリバティブに係る純損失を示している。各投資の主なリスク・エクスポージャーは外国為替である。

	実現損失 日本円	未実現純利益の 変動額 日本円	合計 日本円	当期中の平均活動額 日本円
為替先渡契約	(857,978)	31,151	(826,827)	4,576,114*

*当期中の平均活動額は購入活動額に基づく。

◆損益計算書

グローバル・ハイインカム・エクイティ・ファンド

2024年12月31日に終了した会計年度
(単位：日本円)

投資収益

配当収入 (源泉徴収税 489,856,463円控除後)	1,598,722,962
利息収入	1,561,154

投資収益合計	1,600,284,116
--------	---------------

費用

支払利息	1,202,127
管理報酬	25,650,127
運用報酬	330,601,647
専門家報酬	10,738,755
受託者報酬	5,010,767
保管費用	20,736,178
その他報酬および費用	1,155,016

ファンド費用合計	395,094,617
----------	-------------

投資純利益	1,205,189,499
-------	---------------

実現純利益／(損失)および未実現純評価益／(評価損)の変動額

実現純利益／(損失)

投資有価証券	11,332,412,521
外国為替取引および為替先渡契約	(23,794,229)
実現純利益	11,308,618,292

未実現評価益／(評価損)の純変動額

投資有価証券	(1,071,998,681)
外国為替取引および為替先渡契約	3,803,661
未実現評価損の純変動額	(1,068,195,020)

実現純利益／(損失)および未実現純評価益／(評価損)の変動額	10,240,423,272
--------------------------------	----------------

運用による純資産の純増加額	11,445,612,771
---------------	----------------

グローバル・リアルエステート・ファンド (適格機関投資家向け)

運用報告書 (全体版)

第180期 (決算日 2025年8月5日) 第182期 (決算日 2025年10月6日) 第184期 (決算日 2025年12月5日)
 第181期 (決算日 2025年9月5日) 第183期 (決算日 2025年11月5日) 第185期 (決算日 2026年1月5日)

受益者のみなさまへ

平素は格別のご愛顧を賜り、厚くお礼申し上げます。
 「グローバル・リアルエステート・ファンド (適格機関投資家向け)」は、2026年1月5日に第185期の決算を行ないましたので、第180期から第185期の運用状況をまとめてご報告申し上げます。
 今後とも一層のお引き立てを賜りますようお願い申し上げます。

当ファンドの仕組みは次の通りです。

商品分類	追加型投信/内外/資産複合 (私募)	
信託期間	2010年8月18日から2028年7月5日までです。	
運用方針	主として「世界REITマザーファンド」受益証券および不動産関連有価証券に投資を行ない、安定した収益の確保と中長期的な信託財産の成長をめざして運用を行ないます。	
主要運用対象	グローバル・リアルエステート・ファンド (適格機関投資家向け)	「世界REITマザーファンド」受益証券および不動産関連有価証券を主要投資対象とします。
	世界REITマザーファンド	世界各国の金融商品取引所に上場されている不動産投資信託を主要投資対象とします。
組入制限	グローバル・リアルエステート・ファンド (適格機関投資家向け)	株式への投資割合には、制限を設けません。 外貨建資産への実質投資割合には、制限を設けません。
	世界REITマザーファンド	外貨建資産への投資割合には、制限を設けません。
分配方針	毎決算時、原則として分配対象額のなかから、基準価額水準、市況動向などを勘案して分配を行なう方針です。ただし、分配対象額が少額の場合には分配を行なわないこともあります。	

アモーヴァ・アセットマネジメント株式会社

東京都港区赤坂九丁目7番1号
 www.amova-am.com

2025年9月1日付で、日興アセットマネジメント株式会社から社名変更しました。

<441376>

当運用報告書に関するお問い合わせ先

コールセンター 電話番号：0120-25-1404
 午前9時～午後5時 土、日、祝・休日は除きます。

●お取引状況等についてはご購入された販売会社にお問い合わせください。

【運用報告書の表記について】

・原則として、各表の数量、金額の単位未満は切捨て、比率は四捨五入で表記しておりますので、表中の個々の数字の合計が合計欄の値とは一致しないことがあります。ただし、単位未満の数値については小数を表記する場合があります。

○最近30期の運用実績

決算期	基準価額			S & P 先進国 REIT 指数 (税引後配当込み、ヘッジなし・円ベース)		投資信託 証券組入比率	純資産額
	(分配落)	税分 込	配 金	期 騰	中 率		
	円	円	%	(参考指数)	%	%	百万円
156期(2023年8月7日)	18,810	100	△2.4	354.48	△2.6	98.2	41,687
157期(2023年9月5日)	19,125	100	2.2	364.00	2.7	98.2	42,811
158期(2023年10月5日)	17,645	100	△7.2	336.07	△7.7	97.6	39,680
159期(2023年11月6日)	18,408	100	4.9	352.05	4.8	97.6	41,505
160期(2023年12月5日)	19,381	100	5.8	370.38	5.2	98.1	44,022
161期(2024年1月5日)	19,921	100	3.3	381.62	3.0	97.5	46,321
162期(2024年2月5日)	19,719	100	△0.5	382.87	0.3	98.0	45,407
163期(2024年3月5日)	20,152	100	2.7	393.98	2.9	98.0	44,848
164期(2024年4月5日)	19,781	100	△1.3	388.20	△1.5	98.4	42,230
165期(2024年5月7日)	19,984	100	1.5	392.33	1.1	98.4	44,261
166期(2024年6月5日)	20,542	100	3.3	403.88	2.9	98.7	45,375
167期(2024年7月5日)	21,275	100	4.1	421.33	4.3	98.2	44,887
168期(2024年8月5日)	20,415	100	△3.6	405.95	△3.7	98.7	41,862
169期(2024年9月5日)	21,295	100	4.8	422.45	4.1	98.4	43,286
170期(2024年10月7日)	21,899	100	3.3	439.66	4.1	98.3	42,355
171期(2024年11月5日)	21,853	100	0.2	441.38	0.4	98.6	42,441
172期(2024年12月5日)	21,617	100	△0.6	439.47	△0.4	98.6	42,316
173期(2025年1月6日)	21,368	100	△0.7	437.19	△0.5	98.2	44,279
174期(2025年2月5日)	20,956	100	△1.5	429.74	△1.7	98.8	43,893
175期(2025年3月5日)	21,000	100	0.7	428.18	△0.4	98.7	45,654
176期(2025年4月7日)	18,829	100	△9.9	382.41	△10.7	99.1	40,879
177期(2025年5月7日)	19,729	100	5.3	402.68	5.3	98.3	45,551
178期(2025年6月5日)	19,824	100	1.0	407.75	1.3	98.7	44,938
179期(2025年7月7日)	20,184	100	2.3	417.66	2.4	98.6	48,337
180期(2025年8月5日)	20,211	100	0.6	420.19	0.6	98.5	48,982
181期(2025年9月5日)	20,681	100	2.8	434.69	3.4	98.6	48,943
182期(2025年10月6日)	21,146	100	2.7	447.66	3.0	98.1	49,595
183期(2025年11月5日)	21,220	100	0.8	450.87	0.7	98.8	55,571
184期(2025年12月5日)	21,571	100	2.1	457.76	1.5	98.6	55,652
185期(2026年1月5日)	21,965	100	2.3	464.41	1.5	98.7	56,466

(注) 基準価額の騰落率は分配金込み。

(注) 当ファンドは親投資信託を組み入れますので、「投資信託証券組入比率」は実質比率を記載しております。

(注) 参考指数は、スタンダード&プアーズ ファイナンシャル サービスズ エル エル シー社(S & P社)の発表する「S & P 先進国 REIT 指数 (税引後配当込み)」を円換算した指数で、設定時を100として2026年1月5日現在知りえた情報に基づいて指数化しています。

○当作成期中の基準価額と市況等の推移

決算期	年 月 日	基準 価 額		S & P 先進国 REIT 指数 (税引後配当込み、ヘッジなし・円ベース) (参考指数)		投資信託 組入比率	託券率
			騰 落 率		騰 落 率		
第180期	(期首) 2025年7月7日	円 20,184	% —		% —		% 98.6
	7月末	20,708	2.6	417.66	3.0	430.24	98.7
	(期末) 2025年8月5日	20,311	0.6	420.19	0.6		98.5
第181期	(期首) 2025年8月5日	20,211	—	420.19	—		98.5
	8月末	20,718	2.5	433.55	3.2		98.7
	(期末) 2025年9月5日	20,781	2.8	434.69	3.4		98.6
第182期	(期首) 2025年9月5日	20,681	—	434.69	—		98.6
	9月末	20,945	1.3	440.72	1.4		98.2
	(期末) 2025年10月6日	21,246	2.7	447.66	3.0		98.1
第183期	(期首) 2025年10月6日	21,146	—	447.66	—		98.1
	10月末	21,381	1.1	452.39	1.1		98.6
	(期末) 2025年11月5日	21,320	0.8	450.87	0.7		98.8
第184期	(期首) 2025年11月5日	21,220	—	450.87	—		98.8
	11月末	22,121	4.2	467.22	3.6		99.0
	(期末) 2025年12月5日	21,671	2.1	457.76	1.5		98.6
第185期	(期首) 2025年12月5日	21,571	—	457.76	—		98.6
	12月末	22,069	2.3	464.18	1.4		98.5
	(期末) 2026年1月5日	22,065	2.3	464.41	1.5		98.7

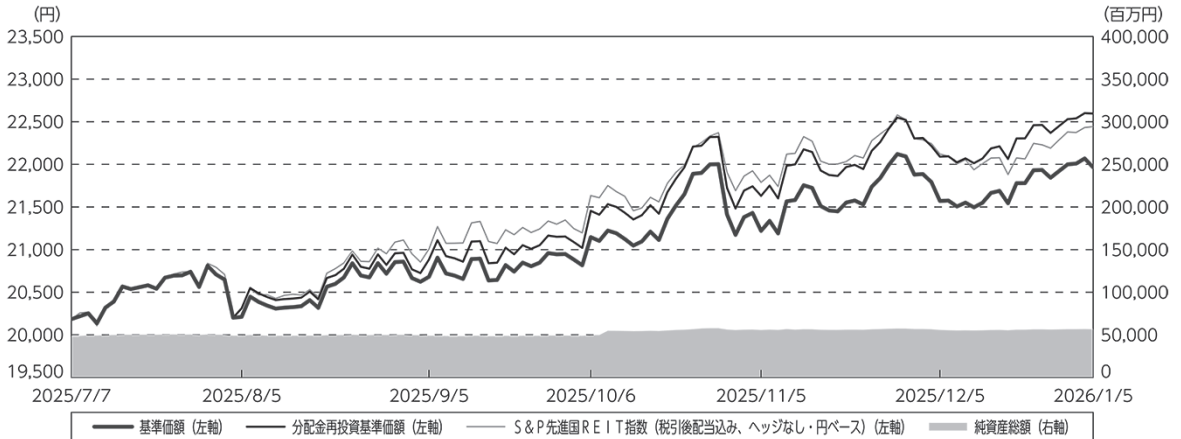
(注) 期末の基準価額は分配金込み、騰落率は期首比です。

(注) 当ファンドは親投資信託を組み入れますので、「投資信託証券組入比率」は実質比率を記載しております。

○運用経過

（2025年7月8日～2026年1月5日）

作成期間中の基準価額等の推移



第180期首：20,184円

第185期末：21,965円（既払分配金（税込み）：600円）

騰落率：12.0%（分配金再投資ベース）

- （注）分配金再投資基準価額は、分配金（税込み）を分配時に再投資したものとみなして計算したもので、ファンド運用の実質的なパフォーマンスを示すものです。
- （注）分配金を再投資するかどうかについてはお客様がご利用のコースにより異なります。また、ファンドの購入価額により課税条件も異なります。したがって、お客様の損益の状況を示すものではありません。
- （注）分配金再投資基準価額およびS&P先進国REIT指数（税引後配当込み、ヘッジなし・円ベース）は、作成期首（2025年7月7日）の値が基準価額と同一となるように指数化しております。
- （注）上記騰落率は、小数点以下第2位を四捨五入して表示しております。
- （注）S&P先進国REIT指数（税引後配当込み、ヘッジなし・円ベース）は当ファンドの参考指数です。

○基準価額の変動要因

当ファンドは、主として、世界各国の金融商品取引所に上場されている不動産投資信託に実質的に投資を行ない、インカム収益の確保を図るとともに、中長期的な信託財産の成長をめざして運用を行なっております。当作成期間中における基準価額の変動要因は、以下の通りです。

<値上がり要因>

- ・円安進行による為替差益がプラスに寄与したこと（2025年7月）。
- ・利下げ観測の高まりや堅調な不動産ファンダメンタルズ（経済の基礎的条件）などが支援材料となり投資家心理が改善したこと（2025年10月、11月）。

<値下がり要因>

- ・各種経済データの軟化や米政権による新たな関税措置などが懸念材料となり成長見通しへの楽観論が後退したこと（2025年8月初旬）。
- ・金融政策や経済見通しを巡る不透明感や株式市場全体の過熱感などの懸念が再浮上したこと（2025年12月）。

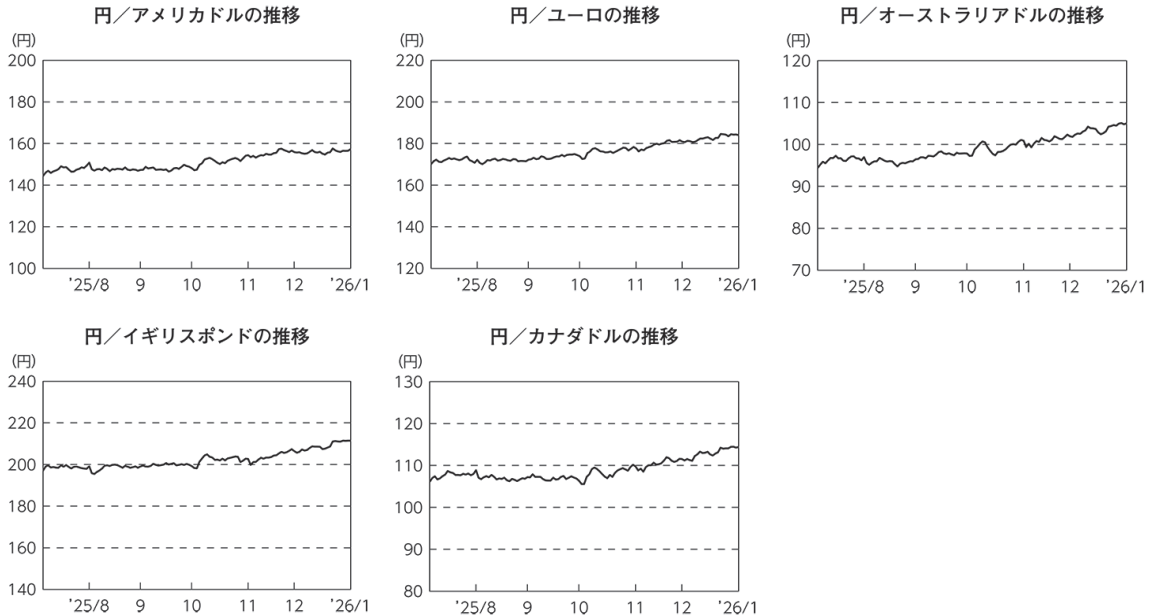
投資環境

（グローバルREIT市況）

グローバルREITは2025年の年初から半年間、現地通貨ベースでは小幅に上昇した一方で、円高による影響から円建てでは下落しましたが、その後、第3四半期後半から第4四半期中盤にかけては、特に米国における利下げ観測の高まりや堅調な不動産ファンダメンタルズが支援材料となりました。12月以降は経済および金融政策を巡る見通しがより複雑化する一方で、株式市場全体の過熱感などが意識される展開となりました。

（為替市況）

期間中における主要通貨（対円）は、下記の推移となりました。



当ファンドのポートフォリオ

（当ファンド）

当ファンドは、「世界REITマザーファンド」受益証券を高位に組み入れて運用を行ないました。

（世界REITマザーファンド）

ファンダメンタルズが良好で安定した分配金利回りが見込めるREITに投資を行ない、インカムゲインおよびキャピタルゲインをバランスよく獲得することをめざして運用を行ないました。

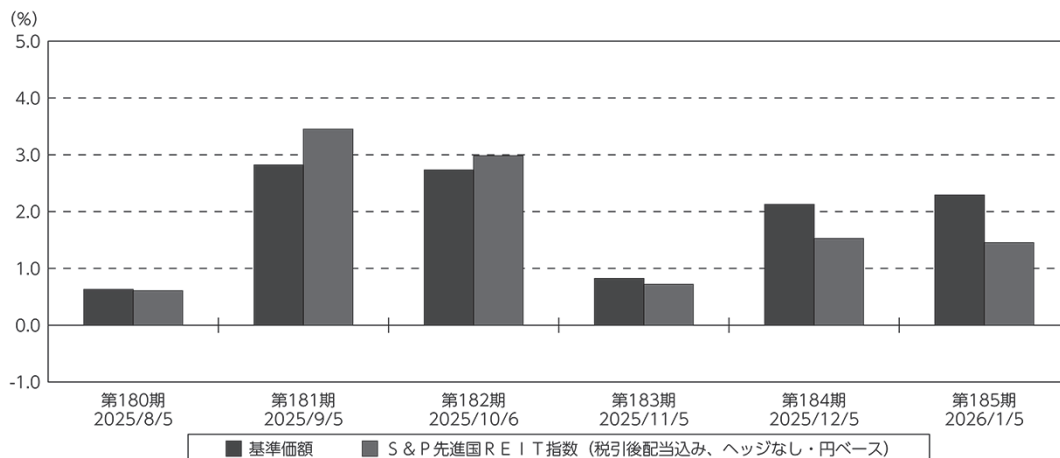
ポートフォリオにおいては、市場の見通しや相対的価値判断に基づき、地域、セクター、銘柄のアロケーション変更を行ないました。米国のウェイトを大幅に増やし、カナダのウェイトも増やしました。一方で日本および大陸欧州のウェイトを減らしました。

当ファンドのベンチマークとの差異

当ファンドは運用の目標となるベンチマークを設けておりません。

グラフは、当ファンドの基準価額と参考指数の騰落率です。

基準価額と参考指数の対比（期別騰落率）



（注）基準価額の騰落率は分配金（税込み）込みです。

（注）S & P先進国REIT指数（税引後配当込み、ヘッジなし・円ベース）は当ファンドの参考指数です。

分配金

分配金は、基準価額水準、市況動向などを勘案し、以下のとおりといたしました。なお、分配金に充当しなかった収益につきましては、信託財産内に留保し、運用の基本方針に基づいて運用いたします。

○分配原資の内訳

（単位：円、1万口当たり、税込み）

項 目	第180期	第181期	第182期	第183期	第184期	第185期
	2025年7月8日～ 2025年8月5日	2025年8月6日～ 2025年9月5日	2025年9月6日～ 2025年10月6日	2025年10月7日～ 2025年11月5日	2025年11月6日～ 2025年12月5日	2025年12月6日～ 2026年1月5日
当期分配金 (対基準価額比率)	100 0.492%	100 0.481%	100 0.471%	100 0.469%	100 0.461%	100 0.453%
当期の収益	20	49	100	90	100	100
当期の収益以外	79	50	—	9	—	—
翌期繰越分配対象額	21,443	21,393	21,427	21,495	21,845	22,239

(注) 対基準価額比率は当期分配金（税込み）の期末基準価額（分配金込み）に対する比率であり、ファンドの収益率とは異なります。

(注) 当期の収益、当期の収益以外は小数点以下切捨てで算出しているため合計が当期分配金と一致しない場合があります。

(注) 投資信託の計理上、「翌期繰越分配対象額」は当該決算期末時点の基準価額を上回る場合がありますが、実際には基準価額を超える額の分配金をお支払いすることはありません。

○今後の運用方針

（当ファンド）

引き続き、ファンドの基本方針に則り、「世界REITマザーファンド」受益証券を原則として高位に組み入れて運用を行ないます。

（世界REITマザーファンド）

株式市場全体と比較した場合の割安な評価水準や堅調なファンダメンタルズの見通しなどを背景に、グローバルREIT市場全体を取り巻く環境は概ね前向きであると考えます。

経済データの軟化や中央銀行によるより支援的な姿勢により、足元の金融環境は緩和しました。金利の最終的な水準については不透明感が残るものの、ここ数年の大幅な引き締めを考慮すると今後金融環境が市場への逆風になることは少なく、また追加緩和は不動産価値やREIT市場にとっての追い風になるものと考えます。

内部成長の観点から見ると、不動産ファンダメンタルズの見通しは堅調な推移が見込まれ、また新規供給の減少傾向や需要を牽引するのに十分な経済活動も多く、セクターの好調な推移を下支えするものと期待されます。外部成長の見通しについては、個別企業やセクターにより状況が異なるものの、資本コストの改善が支援材料となっています。

バリュエーション（価値評価）の観点から見ると、グローバルREITは平均すると純資産価値（NAV）に対して小幅なプレミアム水準で取引される一方で、投資ユニバースのうちヘルスケアセクターなど一部セクターを除く大部分においては引き続き大幅な割安感も見られます。不動産取引については様子見ムードが一服し活動再開の兆候が見られます。またグローバルREIT市場は、足元で回復局面を迎えている株式市場全体との対比において、依然として割安であると考えます。

まとめると、グローバルREIT市場は相対的に魅力的な評価水準となっており、また堅調な期待リターンの実現が可能な株価水準を維持していることから、グローバルREIT市場に対する見通しは概ね前向きなものとなります。

ポートフォリオについては、引き続き、独自の評価に基づいたREITの資産価値および市場価格の比較において、相対的に魅力的であると判断されたREITを組み入れていく方針です。資産価値の評価には、現在の配当、保有不動産の質、経営陣の能力、内部成長の潜在性、新規投資による外部成長の可能性などが含まれます。これらを考慮したバリュエーションは定期的かつ機動的に見直され、それにより長期的な収益増加と保有資産の質の向上が見込まれるREITを選別することが可能となります。

将来の市場環境の変動などにより、当該運用方針が変更される場合があります。

今後ともご愛顧賜りますよう、よろしくお願い申し上げます。

○ 1 万口当たりの費用明細

（2025年7月8日～2026年1月5日）

項 目	第180期～第185期		項 目 の 概 要
	金 額	比 率	
(a) 信 託 報 酬	90	0.422	(a) 信託報酬＝作成期間の平均基準価額×信託報酬率
（ 投 信 会 社 ）	（ 80 ）	（ 0.373 ）	委託した資金の運用の対価
（ 販 売 会 社 ）	（ 2 ）	（ 0.011 ）	運用報告書など各種書類の送付、口座内でのファンドの管理、購入後の情報提供などの対価
（ 受 託 会 社 ）	（ 8 ）	（ 0.038 ）	運用財産の管理、投信会社からの指図の実行の対価
(b) 売 買 委 託 手 数 料	9	0.040	(b) 売買委託手数料＝作成期間の売買委託手数料÷作成期間の平均受益権口数 売買委託手数料は、有価証券等の売買の際、売買仲介人に支払う手数料
（ 投 資 信 託 証 券 ）	（ 9 ）	（ 0.040 ）	
(c) 有 価 証 券 取 引 税	1	0.005	(c) 有価証券取引税＝作成期間の有価証券取引税÷作成期間の平均受益権口数 有価証券取引税は、有価証券の取引の都度発生する取引に関する税金
（ 投 資 信 託 証 券 ）	（ 1 ）	（ 0.005 ）	
(d) そ の 他 費 用	3	0.015	(d) その他費用＝作成期間のその他費用÷作成期間の平均受益権口数
（ 保 管 費 用 ）	（ 3 ）	（ 0.013 ）	保管費用は、海外における保管銀行等に支払う有価証券等の保管及び資金の送金・資産の移転等に要する費用
（ 監 査 費 用 ）	（ 0 ）	（ 0.001 ）	監査費用は、監査法人等に支払うファンドの監査に係る費用
（ 印 刷 費 用 等 ）	（ 0 ）	（ 0.001 ）	印刷費用等は、法定開示資料の印刷に係る費用など
合 計	103	0.482	
作成期間の平均基準価額は、21,323円です。			

(注) 作成期間の費用（消費税等のかかるものは消費税等を含む）は、追加・解約により受益権口数に変動があるため、簡便法により算出した結果です。

(注) 各金額は項目ごとに円未満は四捨五入してあります。

(注) 売買委託手数料、有価証券取引税およびその他費用は、このファンドが組み入れている親投資信託が支払った金額のうち、当ファンドに対応するものを含みます。

(注) 各比率は1万口当たりのそれぞれの費用金額（円未満の端数を含む）を作成期間の平均基準価額で除して100を乗じたもので、項目ごとに小数第3位未満は四捨五入してあります。

○売買及び取引の状況

(2025年7月8日～2026年1月5日)

親投資信託受益証券の設定、解約状況

銘	柄	第180期～第185期			
		設 定		解 約	
		口 数	金 額	口 数	金 額
		千口	千円	千口	千円
世界REITマザーファンド		1,494,120	7,312,759	1,067,597	5,208,317

○利害関係人との取引状況等

(2025年7月8日～2026年1月5日)

該当事項はございません。

利害関係人とは、投資信託及び投資法人に関する法律第11条第1項に規定される利害関係人です。

○第一種金融商品取引業、第二種金融商品取引業又は商品取引受託業務を兼業している委託会社の自己取引状況（2025年7月8日～2026年1月5日）

該当事項はございません。また委託会社に売買委託手数料は支払われておりません。

○自社による当ファンドの設定・解約状況

(2025年7月8日～2026年1月5日)

該当事項はございません。

○組入資産の明細

(2026年1月5日現在)

親投資信託残高

銘	柄	第179期末	第185期末	
		口 数	口 数	評 価 額
		千口	千口	千円
世界REITマザーファンド		10,425,549	10,852,071	56,329,849

(注) 親投資信託の2026年1月5日現在の受益権総口数は、58,931,246千口です。

○投資信託財産の構成

（2026年1月5日現在）

項 目	第185期末	
	評 価 額	比 率
	千円	%
世界REITマザーファンド	56,329,849	99.2
コール・ローン等、その他	434,585	0.8
投資信託財産総額	56,764,434	100.0

（注）比率は、投資信託財産総額に対する割合です。

（注）世界REITマザーファンドにおいて、当作成期末における外貨建純資産（297,355,072千円）の投資信託財産総額（305,894,741千円）に対する比率は97.2%です。

（注）外貨建資産は、当作成期末の時価をわが国の対顧客電売買相場の仲値により邦貨換算したものです。1アメリカドル=157.29円、1カナダドル=114.42円、1メキシコペソ=8.7614円、1ユーロ=184.05円、1イギリスポンド=211.44円、1オーストラリアドル=105.04円、1香港ドル=20.19円、1シンガポールドル=122.12円。

○資産、負債、元本及び基準価額の状況

項 目	第180期末	第181期末	第182期末	第183期末	第184期末	第185期末
	2025年8月5日現在	2025年9月5日現在	2025年10月6日現在	2025年11月5日現在	2025年12月5日現在	2026年1月5日現在
	円	円	円	円	円	円
(A) 資産	49,258,651,709	49,900,647,677	49,866,193,778	55,873,203,443	56,249,110,269	56,764,434,475
コール・ローン等	167,172,786	279,569,151	296,739,178	233,308,537	213,283,362	434,576,622
世界REITマザーファンド(評価額)	48,737,388,214	48,697,246,947	49,342,085,702	55,300,601,805	55,373,231,833	56,329,849,071
未収入金	354,088,497	923,827,884	227,364,964	339,290,025	662,592,246	—
未収利息	2,212	3,695	3,934	3,076	2,828	8,782
(B) 負債	276,350,250	956,721,750	270,414,453	301,957,684	596,196,875	297,821,180
未払収益分配金	242,349,122	236,663,406	234,537,844	261,883,624	257,994,154	257,075,777
未払解約金	279,999	684,317,568	499,998	1,320,000	298,629,070	—
未払信託報酬	33,579,224	35,535,897	35,115,625	38,421,893	39,175,712	40,278,979
その他未払費用	141,905	204,879	260,986	332,167	397,939	466,424
(C) 純資産総額(A-B)	48,982,301,459	48,943,925,927	49,595,779,325	55,571,245,759	55,652,913,394	56,466,613,295
元本	24,234,912,207	23,666,340,668	23,453,784,431	26,188,362,484	25,799,415,457	25,707,577,701
次期繰越損益金	24,747,389,252	25,277,585,259	26,141,994,894	29,382,883,275	29,853,497,937	30,759,035,594
(D) 受益権総口数	24,234,912,207口	23,666,340,668口	23,453,784,431口	26,188,362,484口	25,799,415,457口	25,707,577,701口
1万口当たり基準価額(C/D)	20,211円	20,681円	21,146円	21,220円	21,571円	21,965円

（注）当ファンドの第180期首元本額は23,948,435,833円、第180～185期中追加設定元本額は3,877,791,880円、第180～185期中一部解約元本額は2,118,650,012円です。

（注）1口当たり純資産額は、第180期2.0211円、第181期2.0681円、第182期2.1146円、第183期2.1220円、第184期2.1571円、第185期2.1965円です。

○損益の状況

項 目	第180期	第181期	第182期	第183期	第184期	第185期
	2025年7月8日～ 2025年8月5日	2025年8月6日～ 2025年9月5日	2025年9月6日～ 2025年10月6日	2025年10月7日～ 2025年11月5日	2025年11月6日～ 2025年12月5日	2025年12月6日～ 2026年1月5日
	円	円	円	円	円	円
(A) 配当等収益	92,894	114,977	114,310	122,169	119,669	206,078
受取利息	92,894	114,977	114,310	122,169	119,669	206,078
(B) 有価証券売買損益	341,156,820	1,382,435,239	1,360,709,497	473,576,172	1,201,857,381	1,307,749,360
売買益	348,476,677	1,405,430,098	1,360,728,483	473,718,908	1,224,305,155	1,308,261,290
売買損	△ 7,319,857	△ 22,994,859	△ 18,986	△ 142,736	△ 22,447,774	△ 511,930
(C) 信託報酬等	△ 33,721,129	△ 35,686,077	△ 35,264,025	△ 38,584,272	△ 39,341,272	△ 40,449,238
(D) 当期繰越損益金 (A + B + C)	307,528,585	1,346,864,139	1,325,559,782	435,114,069	1,162,635,778	1,267,506,230
(E) 前期繰越損益金	4,903,039,133	4,823,814,214	5,845,490,164	6,925,711,084	6,950,650,141	7,763,357,544
(F) 追加信託差損益金	19,779,170,656	19,343,570,312	19,205,482,792	22,283,941,746	21,998,206,172	21,985,247,597
(配当等相当額)	(44,676,256,721)	(43,669,396,051)	(43,318,840,118)	(49,190,119,044)	(48,505,424,608)	(48,397,393,769)
(売買損益相当額)	(△24,897,086,065)	(△24,325,825,739)	(△24,113,357,326)	(△26,906,177,298)	(△26,507,218,436)	(△26,412,146,172)
(G) 計 (D + E + F)	24,989,738,374	25,514,248,665	26,376,532,738	29,644,766,899	30,111,492,091	31,016,111,371
(H) 収益分配金	△ 242,349,122	△ 236,663,406	△ 234,537,844	△ 261,883,624	△ 257,994,154	△ 257,075,777
次期繰越損益金 (G + H)	24,747,389,252	25,277,585,259	26,141,994,894	29,382,883,275	29,853,497,937	30,759,035,594
追加信託差損益金	19,779,170,656	19,343,570,312	19,205,482,792	22,283,941,746	21,998,206,172	21,985,247,597
(配当等相当額)	(44,676,667,129)	(43,669,733,242)	(43,319,764,222)	(49,193,187,015)	(48,506,081,804)	(48,398,698,301)
(売買損益相当額)	(△24,897,496,473)	(△24,326,162,930)	(△24,114,281,430)	(△26,909,245,269)	(△26,507,875,632)	(△26,413,450,704)
分配準備積立金	7,291,773,474	6,960,825,139	6,936,512,102	7,098,941,529	7,855,291,765	8,773,787,997
繰越損益金	△ 2,323,554,878	△ 1,026,810,192	-	-	-	-

(注) 損益の状況の中で (B) 有価証券売買損益は各期末の評価換えによるものを含みます。

(注) 損益の状況の中で (C) 信託報酬等には信託報酬に対する消費税等相当額を含めて表示しています。

(注) 損益の状況の中で (F) 追加信託差損益金とあるのは、信託の追加設定の際、追加設定をした価額から元本を差し引いた差額分をいいます。

(注) 親投資信託の信託財産の運用の指図に係る権限の全部又は一部を委託するために要した費用のうち、2025年7月8日～2026年1月5日の期間に当ファンドが負担した費用は103,055,241円です。

(注) 分配金の計算過程 (2025年7月8日～2026年1月5日) は以下の通りです。

項 目	2025年7月8日～ 2025年8月5日	2025年8月6日～ 2025年9月5日	2025年9月6日～ 2025年10月6日	2025年10月7日～ 2025年11月5日	2025年11月6日～ 2025年12月5日	2025年12月6日～ 2026年1月5日
a. 配当等収益(経費控除後)	48,813,556円	117,655,033円	259,824,288円	41,846,190円	117,099,717円	306,767,783円
b. 有価証券売買等損益(経費控除後・繰越大損金補填後)	0円	0円	54,243,457円	393,267,879円	1,045,536,061円	960,738,447円
c. 信託約款に定める収益調整金	44,676,667,129円	43,669,733,242円	43,319,764,222円	49,193,187,015円	48,506,081,804円	48,398,698,301円
d. 信託約款に定める分配準備積立金	7,485,309,040円	7,079,833,512円	6,856,982,201円	6,925,711,084円	6,950,650,141円	7,763,357,544円
e. 分配対象収益(a+b+c+d)	52,210,789,725円	50,867,221,787円	50,490,814,168円	56,554,012,168円	56,619,367,723円	57,429,562,075円
f. 分配対象収益(1万円当たり)	21,543円	21,493円	21,527円	21,595円	21,945円	22,339円
g. 分配金	242,349,122円	236,663,406円	234,537,844円	261,883,624円	257,994,154円	257,075,777円
h. 分配金(1万円当たり)	100円	100円	100円	100円	100円	100円

上記各資産の評価基準及び評価方法、また収益及び費用の計上区分等については、法律及び諸規則に基づき、一般に公正妥当と認められる企業会計の基準に準拠して評価計上し処理しています。

○分配金のお知らせ

	第180期	第181期	第182期	第183期	第184期	第185期
1 万口当たり分配金（税込み）	100円	100円	100円	100円	100円	100円

○お知らせ

約款変更について

2025年7月8日から2026年1月5日までの期間に実施いたしました約款変更は以下の通りです。

- 当ファンドについて、委託会社である当社がその社名を「日興アセットマネジメント株式会社」から「アモーヴァ・アセットマネジメント株式会社」に変更したため、2025年9月1日付けにて信託約款の一部に所要の変更を行ないました。（第1条、第17条）

当ファンドの主要投資対象先の直近の運用状況について、法令および諸規則に基づき、次ページ以降にご報告申し上げます。

世界REITマザーファンド

運用報告書

第22期（決算日 2026年1月5日）
（2025年1月7日～2026年1月5日）

当ファンドの仕組みは次の通りです。

信託期間	2004年3月26日から原則無期限です。
運用方針	主として世界各国の金融商品取引所に上場されている不動産投資信託に投資を行ない、インカム収益の確保を図るとともに、中長期的な信託財産の成長をめざして運用を行ないます。
主要運用対象	世界各国の金融商品取引所に上場されている不動産投資信託を主要投資対象とします。
組入制限	投資信託証券、短期社債等、コマーシャル・ペーパーおよび指定金銭信託以外の有価証券への直接投資は行ないません。 外貨建資産への投資割合には、制限を設けません。

ファンド概要

主として、世界各国の金融商品取引所に上場されている不動産投資信託に投資を行ない、インカム収益の確保を図るとともに、中長期的な信託財産の成長をめざします。

不動産投資信託の銘柄選定にあたっては、世界各国の金融商品取引所に上場されている不動産投資信託の中から、各銘柄毎の利回り水準、市況動向、安定性、流動性に加えて、ファンダメンタルや割安性の分析も行ない、投資を行ないます。

不動産投資信託の組入比率は、高位を維持することを基本とします。

外貨建資産への投資にあたっては、原則として為替ヘッジを行ないません。

ただし、市況動向に急激な変化が生じたとき、ならびに残存信託期間、残存元本が運用に支障をきたす水準となったときなどやむを得ない事情が発生した場合には、上記のような運用ができない場合があります。

アモーヴァ・アセットマネジメント株式会社

<436356>

【運用報告書の表記について】

・原則として、各表の数量、金額の単位未満は切捨て、比率は四捨五入で表記しておりますので、表中の個々の数字の合計が合計欄の値とは一致しないことがあります。ただし、単位未満の数値については小数を表記する場合があります。

○最近5期の運用実績

決算期	基準価額		S & P 先進国 REIT 指数 (税引後配当込み、ヘッジなし・円ベース) (参考指数)		投資信託 組入比率	純資産額
	期騰落	中率	期騰落	中率		
	円	%		%	%	百万円
18期(2022年1月5日)	36,364	55.6	370.57	52.3	99.1	382,290
19期(2023年1月5日)	33,810	△7.0	323.15	△12.8	98.8	297,821
20期(2024年1月5日)	41,212	21.9	376.95	16.6	98.0	317,596
21期(2025年1月6日)	47,250	14.7	431.84	14.6	98.7	307,174
22期(2026年1月5日)	51,907	9.9	458.72	6.2	98.9	305,894

(注) 参考指数は、スタンダード&プアーズ ファイナンシャル サービス エル エル シー社(S & P社)の発表する「S & P先進国REIT指数(税引後配当込み)」を円換算した指数で、設定時を100として2026年1月5日現在知りえた情報に基づいて指数化しています。

○当期中の基準価額と市況等の推移

年月日	基準価額		S & P 先進国 REIT 指数 (税引後配当込み、ヘッジなし・円ベース) (参考指数)		投資信託 組入比率
	騰落	率	騰落	率	
(期首) 2025年1月6日	円	%		%	%
	47,250	—	431.84	—	98.7
1月末	46,863	△0.8	428.00	△0.9	99.0
2月末	46,858	△0.8	423.21	△2.0	99.2
3月末	46,008	△2.6	411.47	△4.7	98.9
4月末	43,813	△7.3	389.34	△9.8	99.2
5月末	45,420	△3.9	405.56	△6.1	99.1
6月末	45,549	△3.6	408.31	△5.4	98.8
7月末	47,371	0.3	424.98	△1.6	99.0
8月末	47,659	0.9	428.24	△0.8	99.2
9月末	48,456	2.6	435.33	0.8	98.7
10月末	49,748	5.3	446.86	3.5	99.0
11月末	51,753	9.5	461.50	6.9	99.3
12月末	51,909	9.9	458.50	6.2	99.2
(期末) 2026年1月5日	51,907	9.9	458.72	6.2	98.9

(注) 騰落率は期首比です。

○運用経過

（2025年1月7日～2026年1月5日）

基準価額の推移

期間の初め47,250円の基準価額は、期間末に51,907円となり、騰落率は+9.9%となりました。

基準価額の変動要因

期間中、基準価額に影響した主な要因は以下の通りです。

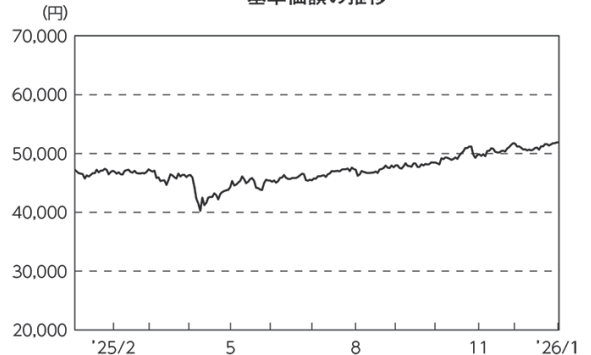
<値上がり要因>

- ・複数の主要中央銀行がハト派（金融緩和的な政策を支持）寄りになったことや、米トランプ新政権による関税措置などを含む政策の不透明感が後退したこと（2025年1月、2月）。
- ・米中貿易交渉の進展や欧州連合（EU）に対する追加関税の発動日延期など、米国の関税政策を巡る懸念の緩和や政策面での前向きな展開が見られたこと。また中東の地政学リスクが緩和したこと（2025年4月、5月、6月）。
- ・円安進行による為替差益がプラスに寄与したこと（2025年7月）。
- ・利下げ観測の高まりや堅調な不動産ファンダメンタルズ（経済の基礎的条件）などが支援材料となり投資家心理が改善したこと（2025年10月、11月）。

<値下がり要因>

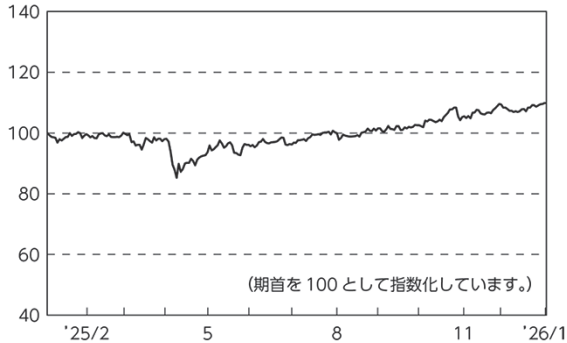
- ・米トランプ政権による成長促進や規制緩和をめざす政策を巡る楽観姿勢が後退したことや各種経済データの軟化を背景に、先行き懸念や景気後退懸念が意識されたこと（2025年3月）。
- ・米国発表の相互関税の内容が予想以上に広範な国・地域を対象としたことや、総じて高い税率が設定されたことなどを受け、先行き不透明感が強まったこと（2025年4月）。
- ・各種経済データの軟化や米政権による新たな関税措置などが懸念材料となり成長見通しへの楽観論が後退したこと（2025年8月初旬）。
- ・金融政策や経済見通しを巡る不透明感や株式市場全体の過熱感などの懸念が再浮上したこと（2025年12月）。

基準価額の推移

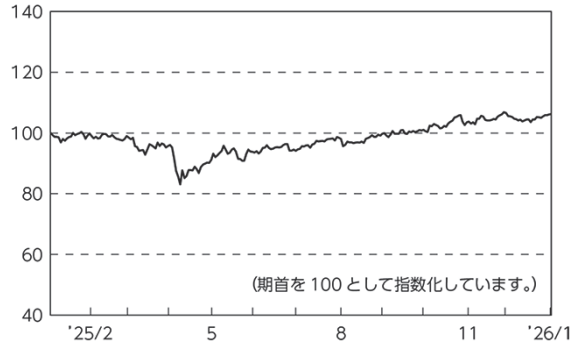


期 首	期中高値	期中安値	期 末
2025/01/06	2025/12/30	2025/04/09	2026/01/05
47,250円	51,909円	40,278円	51,907円

基準価額（指数化）の推移



S&P先進国REIT指数（税引後配当込み、ヘッジなし・円ベース）（指数化）の推移



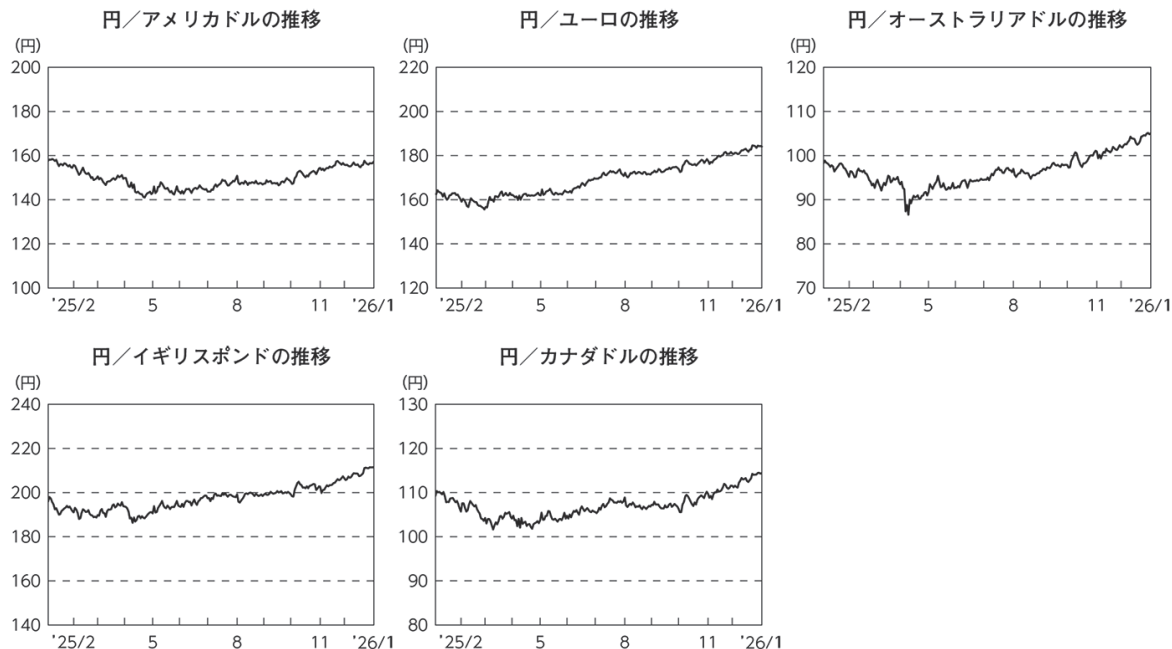
（グローバルREIT市況）

2025年第1四半期以降は、REITのディフェンシブ性が選好される展開が始まりましたが、3月および4月には米国の関税政策を巡る懸念、発表された相互関税が予想以上に広範な国・地域を対象としたことや、総じて高い税率が設定されたことなどがリスク市場全体の重石となりました。第2四半期の大半は、米国の関税政策を巡る懸念の緩和や中東の地政学リスクの緩和を背景に上昇推移となりましたが、期間終盤にかけては米連邦公開市場委員会（FOMC）のややタカ派（金融引き締め的な政策を支持）寄りの発言や、貿易摩擦の激化や予想を下回る雇用統計の発表などを背景に楽観ムードが後退し、経済成長への懸念が再燃しました。

第3四半期後半から第4四半期中盤にかけては、特に米国における利下げ観測の高まりや堅調な不動産ファンダメンタルズが支援材料となりました。12月以降は経済および金融政策を巡る見通しがより複雑化する一方で、株式市場全体の過熱感などが意識される展開となりました。

（為替市況）

期間中における主要通貨（対円）は、下記の推移となりました。



ポートフォリオ

ファンダメンタルズが良好で安定した分配金利回りが見込めるREITに投資を行ない、インカムゲインおよびキャピタルゲインをバランスよく獲得することをめざして運用を行ないました。

ポートフォリオにおいては、市場の見通しや相対的価値判断に基づき、地域、セクター、銘柄のアロケーション変更を行ないました。米国のウェイトを大幅に増やし、日本および大陸欧州のウェイトを減らしました。

○今後の運用方針

株式市場全体と比較した場合の割安な評価水準や堅調なファンダメンタルズの見通しなどを背景に、グローバルREIT市場全体を取り巻く環境は概ね前向きであると考えます。

経済データの軟化や中央銀行によるより支援的な姿勢により、足元の金融環境は緩和しました。金利の最終的な水準については不透明感が残るものの、ここ数年の大幅な引き締めを考慮すると今後金融環境が市場への逆風になることは少なく、また追加緩和は不動産価値やREIT市場にとっての追い風になるものと考えます。

内部成長の観点から見ると、不動産ファンダメンタルズの見通しは堅調な推移が見込まれ、また新規供給の減少傾向や需要を牽引するのに十分な経済活動も多くのセクターの好調な推移を下支えするものと期待されます。外部成長の見通しについては、個別企業やセクターにより状況が異なるものの、資本コストの改善が支援材料となっています。

バリュエーション（価値評価）の観点から見ると、グローバルREITは平均すると純資産価値（NAV）に対して小幅なプレミアム水準で取引される一方で、投資ユニバースのうちヘルスケアセクターなど一部セクターを除く大部分においては引き続き大幅な割安感も見られます。不動産取引については様子見ムードが一服し活動再開の兆候が見られます。またグローバルREIT市場は、足元で回復局面を迎えている株式市場全体との対比において、依然として割安であると考えます。

まとめると、グローバルREIT市場は相対的に魅力的な評価水準となっており、また堅調な期待リターンの実現が可能な株価水準を維持していることから、グローバルREIT市場に対する見通しは概ね前向きなものとなります。

ポートフォリオについては、引き続き、独自の評価に基づいたREITの資産価値および市場価格の比較において、相対的に魅力的であると判断されたREITを組み入れていく方針です。資産価値の評価には、現在の配当、保有不動産の質、経営陣の能力、内部成長の潜在性、新規投資による外部成長の可能性などが含まれます。これらを考慮したバリュエーションは定期的かつ機動的に見直され、それにより長期的な収益増加と保有資産の質の向上が見込まれるREITを選別することが可能となります。

将来の市場環境の変動などにより、当該運用方針が変更される場合があります。

○ 1 万口当たりの費用明細

（2025年1月7日～2026年1月5日）

項 目	当 期		項 目 の 概 要
	金 額	比 率	
(a) 売 買 委 託 手 数 料 (投 資 信 託 証 券)	円 38 (38)	% 0.079 (0.079)	(a) 売買委託手数料＝期中の売買委託手数料÷期中の平均受益権口数 売買委託手数料は、有価証券等の売買の際、売買仲介人に支払う手数料
(b) 有 価 証 券 取 引 税 (投 資 信 託 証 券)	8 (8)	0.017 (0.017)	(b) 有価証券取引税＝期中の有価証券取引税÷期中の平均受益権口数 有価証券取引税は、有価証券の取引の都度発生する取引に関する税金
(c) そ の 他 費 用 (保 管 費 用) (そ の 他)	23 (13) (10)	0.048 (0.027) (0.021)	(c) その他費用＝期中のその他費用÷期中の平均受益権口数 保管費用は、海外における保管銀行等に支払う有価証券等の保管及び資金の送金・資産の移転等に要する費用 その他は、信託事務の処理等に要するその他の諸費用
合 計	69	0.144	
期中の平均基準価額は、47,617円です。			

(注) 各金額は項目ごとに円未満は四捨五入してあります。

(注) 各比率は1万口当たりのそれぞれの費用金額（円未満の端数を含む）を期中の平均基準価額で除して100を乗じたもので、項目ごとに小数第3位未満は四捨五入してあります。

○売買及び取引の状況

（2025年1月7日～2026年1月5日）

投資信託証券

銘柄		買付		売付	
		口数	金額	口数	金額
国内	コンフォリア・レジデンシャル投資法人 投資証券	3,531	1,122,240	—	—
	日本プロロジスリート投資法人 投資証券	7,677 (38,932)	1,465,547 (—)	10,148	1,492,838
	野村不動産マスターファンド投資法人 投資証券	13,596	2,015,042	13,596	2,184,579
	スターアジア不動産投資法人 投資証券	23,445	1,223,758	23,445	1,333,633
	三井不動産ロジスティクスパーク投資法人 投資証券	—	—	25,038	2,495,748
	セントラル・リート投資法人 投資証券	—	—	4,350	499,991
	オリックス不動産投資法人 投資証券	—	—	18,764	3,290,265
	スターツプロシード投資法人 投資証券	238	41,665	1,926	356,302
	大和ハウスリート投資法人 投資証券	729 (14,091)	174,379 (—)	33,068	5,090,392
	合 計	49,216 (53,023)	6,042,634 (—)	130,335	16,743,751
外国	アメリカ		千アメリカドル		千アメリカドル
	AGREE REALTY CORPORATION	376,240	27,322	45,604	3,319
	ALEXANDRIA REAL ESTATE EQUITIES INC	474,925	35,726	118,856	10,031
	PROLOGIS INC	147,923	15,971	221,961	26,392
	AMERICAN TOWER CORP	67,887	13,116	160,861	34,738
	AMERICAN HOMES 4 RENT- A	1,567,893	55,281	—	—
	AMERICOLD REALTY TRUST INC	1,139,471	19,582	372,425	4,671
	AVALONBAY COMMUNITIES INC	—	—	18,156	3,639
	BXP INC	341,602	24,162	112,013	8,321
	OUTFRONT MEDIA INC	623,940 (37,930)	9,789 (695)	741,973 (45,954)	14,149 (—)
	COPT DEFENSE PROPERTIES	160,039	4,372	513,052	15,215
	COUSINS PROPERTIES INC	—	—	295,943	8,923
	CURBLINE PROPERTIES CORP	507,006	11,545	521,901	12,489
	DIAMONDROCK HOSPITALITY CO	189,454	1,372	185,304	1,662
	DIGITAL REALTY TRUST INC	18,489	3,265	144,335	23,618
	DIGITAL CORE REIT MANAGEMENT	— (—)	— (△339)	11,910,864	5,854
	EMPIRE STATE REALTY TRUST-A	2,233,016	17,134	—	—
	EQUITY LIFESTYLE PROPERTIES	561,832	34,666	14,023	854
	EQUITY RESIDENTIAL-REIT	129,476	8,583	47,610	3,448
	EQUINIX INC	45,859	36,214	32,214	28,326
	EXTRA SPACE STORAGE INC	52,284	7,791	204,596	29,625
	FEDERAL REALTY INVS TRUST	362,435	35,345	60,373	6,060
FIRST INDUSTRIAL REALTY TRUST INC	167,257	8,923	373,474	21,017	
FOUR CORNERS PROPERTY TRUST	648,723	15,107	—	—	

銘	柄	買 付		売 付		
		口 数	金 額	口 数	金 額	
外 国	アメリカ		千アメリカドル		千アメリカドル	
		口		口		
		GAMING AND LEISURE PROPERTIE	441, 883	21, 263	—	—
		HEALTHCARE REALTY TRUST INC	—	—	1, 113, 407	18, 300
		WELLTOWER INC	145, 714	23, 031	227, 775	35, 630
		HIGHWOODS PROPERTIES INC	—	—	364, 638	10, 562
		HOST HOTELS & RESORTS INC	538, 208	7, 599	400, 920	6, 809
		INVITATION HOMES INC	—	—	1, 346, 336	45, 308
		IRON MOUNTAIN INC	137, 495	11, 538	137, 495	11, 611
		KIMCO REALTY CORP	168, 793	3, 686	1, 316, 808	27, 562
		KITE REALTY GROUP TRUST	1, 983, 090	45, 008	521, 711	11, 826
		LXP INDUSTRIAL TRUST	1, 926, 796	18, 176	352, 053	5, 903
			(△ 3, 648, 386)	(△ 30, 391)		
		LXP INDUSTRIAL TRUST(N)	—	—	—	—
			(729, 677)	(30, 391)		
		NNN REIT INC	583, 158	23, 828	110, 837	4, 383
		NATL HEALTH INVESTORS INC	36, 540	2, 568	361, 826	26, 287
		NETSTREIT CORP	224, 133	3, 785	2, 240, 147	40, 487
		OMEGA HEALTHCARE INVESTORS	1, 223, 327	45, 732	1, 223, 327	49, 665
		PUBLIC STORAGE	100, 643	28, 696	40, 785	11, 817
		REALTY INCOME CORP	—	—	834, 513	47, 911
		REGENCY CENTERS CORP	—	—	212, 835	15, 255
		SABRA HEALTH CARE REIT INC	2, 375, 942	42, 439	216, 613	4, 175
		SIMON PROPERTY GROUP INC	62, 142	10, 276	82, 191	14, 705
		SUN COMMUNITIES INC	61, 527	7, 557	401, 168	50, 389
		CUBESMART	992, 125	40, 511	178, 548	7, 635
		UDR INC	110, 800	4, 253	127, 643	5, 364
		VENTAS INC	925, 328	60, 870	188, 647	13, 301
		VICI PROPERTIES INC	33, 758	1, 057	780, 894	24, 680
	小 計	21, 887, 153 (△ 2, 880, 779)	787, 161 (355)	28, 876, 655 (45, 954)	751, 935 (—)	
	カナダ		千カナダドル		千カナダドル	
	BOARDWALK EQUITIES INC	74, 026	5, 264	162, 324	11, 154	
	CANADIAN APARTMENT PROPERTIES RE INVST	—	—	112, 046	4, 478	
	CHARTWELL RETIREMENT RESIDENCE	—	—	761, 983	13, 878	
	FIRST CAPITAL REAL ESTATE IN	—	—	1, 417, 296	24, 555	
	H&R REAL ESTATE INV-REIT UTS	1, 224, 714	12, 259	510, 560	5, 317	
	KILLAM APARTMENT REAL ESTATE	576, 231	10, 323	—	—	
	PRIMARIS REIT	1, 609, 375	24, 340	—	—	
	小 計	3, 484, 346	52, 187	2, 964, 209	59, 384	
	ユーロ		千ユーロ		千ユーロ	
	フランス					
	COVIVIO	— (—)	— (△ 142)	147, 045	7, 706	
	GECINA SA	269, 650	25, 736	3, 425	276	

銘 柄	買 付		売 付	
	口 数	金 額	口 数	金 額
ユーロ	口	千ユーロ	口	千ユーロ
フランス				
MERCIALYS	306,393	3,262	940,640	10,443
小 計	(576,043 —)	(△ 28,999 142)	1,091,110	18,425
スペイン				
MERLIN PROPERTIES SOCIMI SA	164,411	1,437	2,119,793	25,514
(—)	(—)	(△ 510)		
小 計	(164,411 —)	(△ 1,437 510)	2,119,793	25,514
ベルギー				
AEDIFICA	—	—	182,287	11,973
COFINIMMO	28,106	2,162	392,115	28,637
MONTEA	212,181	13,972	13,002	915
WAREHOUSES DE PAUW SCA	390,120	7,550	352,015	7,505
小 計	630,407	23,684	939,419	49,031
ユ ー ロ 計	(1,370,861 —)	(△ 54,120 652)	4,150,322	92,972
イギリス		千イギリスポンド		千イギリスポンド
DERWENT LONDON PLC	590,139	10,758	350,938	6,662
HELICAL PLC	1,664,829	3,122	1,664,829	3,814
LAND SECURITIES GROUP PLC	636,579	3,620	891,749	5,235
SAFESTORE HOLDINGS PLC	485,542	3,011	773,965	5,119
SEGRO PLC	1,494,753	10,361	1,116,979	7,698
SUPERMARKET INCOME REIT PLC	—	—	10,667,040	7,556
小 計	4,871,842	30,875	15,465,500	36,087
オーストラリア		千オーストラリアドル		千オーストラリアドル
CENTURIA INDUSTRIAL REIT	1,924,703	6,232	3,443,658	11,410
DEXUS/AU	947,588	6,596	5,001,096	35,864
GOODMAN GROUP	654,577	18,844	—	—
INGENIA COMMUNITIES GROUP	5,674,863	28,611	1,745,103	9,656
NATIONAL STORAGE REIT	7,712,059	18,064	18,980,613	52,449
REGION GROUP	8,623,566	20,870	8,440,598	20,488
小 計	25,537,356	99,219	37,611,068	129,870
香港		千香港ドル		千香港ドル
LINK REIT	—	—	2,301,947	87,374
小 計	—	—	2,301,947	87,374
シンガポール		千シンガポールドル		千シンガポールドル
ESR-REIT	1,362,200	3,091	1,176,900	3,267
(△44,470,400)	(△ 11,635)			
ESR-REIT(N)	—	—	—	—
(4,447,040)	(11,562)			
FRASERS CENTREPOINT TRUST	6,632,500	15,143	—	—
小 計	(7,994,700 △40,023,360)	(△ 18,234 73)	1,176,900	3,267

(注) 金額は受け渡し代金。

(注) ()内は分割・償還等による増減分で、上段の数字には含まれておりません。

○利害関係人との取引状況等

(2025年1月7日～2026年1月5日)

該当事項はございません。

利害関係人とは、投資信託及び投資法人に関する法律第11条第1項に規定される利害関係人です。

○第一種金融商品取引業、第二種金融商品取引業又は商品取引受託業務を兼業している委託会社の自己取引状況（2025年1月7日～2026年1月5日）

該当事項はございません。また委託会社に売買委託手数料は支払われておりません。

○組入資産の明細

(2026年1月5日現在)

国内投資信託証券

銘柄	期首(前期末)		当 期 末	
	口 数	口 数	評 価 額	比 率
	口	口	千円	%
コンフォリア・レジデンシャル投資法人 投資証券	2,859	6,390	2,131,065	0.7
日本プロロジスリート投資法人 投資証券	17,803	54,264	5,111,668	1.7
三井不動産ロジスティクスパーク投資法人 投資証券	25,038	—	—	—
セントラル・リート投資法人 投資証券	4,350	—	—	—
オリックス不動産投資法人 投資証券	18,764	—	—	—
スターツプロシード投資法人 投資証券	6,991	5,303	1,074,918	0.4
大和ハウスリート投資法人 投資証券	18,248	—	—	—
合 計	94,053	65,957	8,317,651	
	銘柄数<比率>	7	<2.7%>	

(注) 比率は、純資産総額に対する評価額の割合です。

(注) 上記投資証券の「コンフォリア・レジデンシャル投資法人 投資証券」、「日本プロロジスリート投資法人 投資証券」、「三井不動産ロジスティクスパーク投資法人 投資証券」、「オリックス不動産投資法人 投資証券」、「スターツプロシード投資法人 投資証券」、「大和ハウスリート投資法人 投資証券」につきましては、委託会社の利害関係人等（投資信託及び投資法人に関する法律第11条第1項に規定される法人等）である三井住友信託銀行株式会社が投資法人の一般事務受託会社等になっています。

外国投資信託証券

銘柄	期首(前期末)		当 期 末		
	口 数	口 数	評 価 額		比 率
			外貨建金額	邦貨換算金額	
(アメリカ)	口	口	千アメリカドル	千円	%
AGREE REALTY CORPORATION	—	330,636	23,845	3,750,653	1.2
ALEXANDRIA REAL ESTATE EQUITIES INC	357,507	713,576	34,943	5,496,312	1.8
PROLOGIS INC	1,070,175	996,137	128,551	20,219,862	6.6
AMERICAN TOWER CORP	220,863	127,889	22,354	3,516,217	1.1
AMERICAN HOMES 4 RENT- A	—	1,567,893	50,047	7,871,915	2.6
AMERICOLD REALTY TRUST INC	1,782,929	2,549,975	32,996	5,190,047	1.7
AVALONBAY COMMUNITIES INC	202,248	184,092	33,224	5,225,948	1.7
BXP INC	—	229,589	15,570	2,449,119	0.8
OUTFRONT MEDIA INC	1,879,946	1,753,889	41,584	6,540,858	2.1
COPT DEFENSE PROPERTIES	520,869	167,856	4,614	725,792	0.2
COUSINS PROPERTIES INC	295,943	—	—	—	—
CURLINE PROPERTIES CORP	549,247	534,352	12,359	1,944,035	0.6
DIAMONDROCK HOSPITALITY CO	1,077,413	1,081,563	9,863	1,551,485	0.5
DIGITAL REALTY TRUST INC	353,682	227,836	35,321	5,555,705	1.8
DIGITAL CORE REIT MANAGEMENT	11,910,864	—	—	—	—
EMPIRE STATE REALTY TRUST-A	—	2,233,016	14,447	2,272,465	0.7
EQUITY LIFESTYLE PROPERTIES	—	547,809	32,753	5,151,798	1.7
EQUITY RESIDENTIAL-REIT	890,592	972,458	60,321	9,487,979	3.1
EQUINIX INC	153,344	166,989	127,597	20,069,883	6.6
EXTRA SPACE STORAGE INC	152,312	—	—	—	—
FEDERAL REALTY INVS TRUST	—	302,062	29,913	4,705,047	1.5
FIRST INDUSTRIAL REALTY TRUST INC	696,894	490,677	28,410	4,468,640	1.5
FOUR CORNERS PROPERTY TRUST	—	648,723	15,076	2,371,354	0.8
GAMING AND LEISURE PROPERTIE	754,078	1,195,961	53,124	8,355,966	2.7
HEALTHCARE REALTY TRUST INC	1,113,407	—	—	—	—
WELLTOWER INC	898,300	816,239	152,587	24,000,522	7.8
HIGHWOODS PROPERTIES INC	364,638	—	—	—	—
HOST HOTELS & RESORTS INC	1,360,457	1,497,745	27,199	4,278,138	1.4
INVITATION HOMES INC	1,346,336	—	—	—	—
KIMCO REALTY CORP	1,148,015	—	—	—	—
KITE REALTY GROUP TRUST	—	1,461,379	34,795	5,472,973	1.8
LXP INDUSTRIAL TRUST	2,046,216	702,250	34,817	5,476,453	1.8
NNN REIT INC	—	472,321	18,670	2,936,737	1.0
NATL HEALTH INVESTORS INC	325,286	—	—	—	—
NETSTREIT CORP	2,016,014	—	—	—	—
PUBLIC STORAGE	218,869	278,727	72,034	11,330,260	3.7
REALTY INCOME CORP	1,394,575	560,062	32,097	5,048,561	1.7
REGENCY CENTERS CORP	212,835	—	—	—	—
SABRA HEALTH CARE REIT INC	—	2,159,329	41,351	6,504,122	2.1
SIMON PROPERTY GROUP INC	415,851	395,802	72,815	11,453,180	3.7
SUN COMMUNITIES INC	339,641	—	—	—	—
CUBESMART	—	813,577	28,800	4,530,050	1.5

銘柄	期首(前期末)	当 期 末				
		口 数	口 数	評 価 額		比 率
				外貨建金額	邦貨換算金額	
(アメリカ)		口	口	千アメリカドル	千円	%
UDR INC		1,042,392	1,025,549	37,627	5,918,412	1.9
VENTAS INC		76,957	813,638	62,918	9,896,470	3.2
VICI PROPERTIES INC		1,868,557	1,121,421	31,568	4,965,330	1.6
小 計		口 数 ・ 金 額	39,057,252	29,141,017	1,454,207	228,732,304
		銘柄 数 < 比 率 >	34	34	—	< 74.8% >
(カナダ)				千カナダドル		
BOARDWALK EQUITIES INC		88,298	—	—	—	—
CANADIAN APARTMENT PROPERTIES RE INVST		112,046	—	—	—	—
CHARTWELL RETIREMENT RESIDENCE		2,479,367	1,717,384	34,158	3,908,446	1.3
FIRST CAPITAL REAL ESTATE IN		2,525,619	1,108,323	21,024	2,405,667	0.8
H&R REAL ESTATE INV-REIT UTS		2,940,219	3,654,373	37,640	4,306,773	1.4
KILLAM APARTMENT REAL ESTATE		—	576,231	9,473	1,083,927	0.4
PRIMARIS REIT		—	1,609,375	25,025	2,863,449	0.9
小 計		口 数 ・ 金 額	8,145,549	8,665,686	127,322	14,568,265
		銘柄 数 < 比 率 >	5	5	—	< 4.8% >
(ユーロ…フランス)				千ユーロ		
COVIVIO		147,045	—	—	—	—
GECINA SA		—	266,225	21,351	3,929,696	1.3
MERCIALYS		2,036,607	1,402,360	14,977	2,756,554	0.9
小 計		口 数 ・ 金 額	2,183,652	1,668,585	36,328	6,686,251
		銘柄 数 < 比 率 >	2	2	—	< 2.2% >
(ユーロ…スペイン)						
MERLIN PROPERTIES SOCIMI SA		2,744,931	789,549	9,735	1,791,752	0.6
小 計		口 数 ・ 金 額	2,744,931	789,549	9,735	1,791,752
		銘柄 数 < 比 率 >	1	1	—	< 0.6% >
(ユーロ…ベルギー)						
AEDIFICA		182,287	—	—	—	—
COFINIMMO		364,009	—	—	—	—
MONTEA		—	199,179	14,320	2,635,774	0.9
WAREHOUSES DE PAUW SCA		746,919	785,024	17,301	3,184,420	1.0
小 計		口 数 ・ 金 額	1,293,215	984,203	31,622	5,820,194
		銘柄 数 < 比 率 >	3	2	—	< 1.9% >
ユ ー ロ 計		口 数 ・ 金 額	6,221,798	3,442,337	77,686	14,298,198
		銘柄 数 < 比 率 >	6	5	—	< 4.7% >
(イギリス)				千イギリスポンド		
DERWENT LONDON PLC		1,317,678	1,556,879	27,011	5,711,385	1.9
LAND SECURITIES GROUP PLC		4,818,325	4,563,155	28,268	5,977,143	2.0
SAFESTORE HOLDINGS PLC		3,167,929	2,879,506	20,862	4,411,065	1.4
SEGRO PLC		4,248,608	4,626,382	32,967	6,970,668	2.3
SUPERMARKET INCOME REIT PLC		10,667,040	—	—	—	—
小 計		口 数 ・ 金 額	24,219,580	13,625,922	109,110	23,070,263
		銘柄 数 < 比 率 >	5	4	—	< 7.5% >
(オーストラリア)				千オーストラリアドル		
CENTURIA INDUSTRIAL REIT		10,506,196	8,987,241	29,657	3,115,265	1.0
DEXUS/AU		4,053,508	—	—	—	—

銘柄	期首(前期末)		当 期 末		
	口 数	口 数	評 価 額		比 率
			外貨建金額	邦貨換算金額	
(オーストラリア)			千オーストラリアドル	千円	%
GOODMAN GROUP	—	654,577	20,174	2,119,083	0.7
INGENIA COMMUNITIES GROUP	1,745,103	5,674,863	29,509	3,099,655	1.0
NATIONAL STORAGE REIT	11,268,554	—	—	—	—
REGION GROUP	7,208,178	7,391,146	17,369	1,824,460	0.6
小 計	口 数 ・ 金 額	34,781,539	22,707,827	96,710	10,158,464
	銘柄 数 < 比 率 >	5	4	—	< 3.3% >
(香港)			千香港ドル		
LINK REIT	2,301,947	—	—	—	—
小 計	口 数 ・ 金 額	2,301,947	—	—	—
	銘柄 数 < 比 率 >	1	—	—	< -% >
(シンガポール)			千シンガポールドル		
ESR-REIT	44,470,400	4,632,340	12,646	1,544,364	0.5
FRASERS CENTREPOINT TRUST	—	6,632,500	15,387	1,879,109	0.6
小 計	口 数 ・ 金 額	44,470,400	11,264,840	28,033	3,423,474
	銘柄 数 < 比 率 >	1	2	—	< 1.1% >
合 計	口 数 ・ 金 額	159,198,065	88,847,629	—	294,250,970
	銘柄 数 < 比 率 >	57	54	—	< 96.2% >

(注) 邦貨換算金額は、期末の時価をわが国の対顧客電信売買相場の仲値により邦貨換算したものです。

(注) 比率は、純資産総額に対する評価額の割合です。

○投資信託財産の構成

(2026年1月5日現在)

項 目	当 期 末	
	評 価 額	比 率
投資証券	千円 302,568,622	% 98.9
コール・ローン等、その他	3,326,119	1.1
投資信託財産総額	305,894,741	100.0

(注) 比率は、投資信託財産総額に対する割合です。

(注) 当期末における外貨建純資産（297,355,072千円）の投資信託財産総額（305,894,741千円）に対する比率は97.2%です。

(注) 外貨建資産は、期末の時価をわが国の対顧客電信売買相場の仲値により邦貨換算したものです。1アメリカドル=157.29円、1カナダドル=114.42円、1メキシコペソ=8,7614円、1ユーロ=184.05円、1イギリスポンド=211.44円、1オーストラリアドル=105.04円、1香港ドル=20.19円、1シンガポールドル=122.12円。

○資産、負債、元本及び基準価額の状況（2026年1月5日現在）

項 目	当 期 末
	円
(A) 資産	305,894,741,243
コール・ローン等	1,451,640,131
投資証券(評価額)	302,568,622,532
未収配当金	1,874,476,694
未収利息	1,886
(B) 負債	0
(C) 純資産総額(A－B)	305,894,741,243
元本	58,931,246,587
次期繰越損益金	246,963,494,656
(D) 受益権総口数	58,931,246,587口
1万口当たり基準価額(C/D)	51,907円

(注) 当ファンドの期首元本額は65,010,566,682円、期中追加設定元本額は3,626,882,174円、期中一部解約元本額は9,706,202,269円です。

(注) 2026年1月5日現在の元本の内訳は以下の通りです。

- ・ラサール・グローバルREITファンド(毎月分配型) 46,966,207,889円
- ・グローバル・リアルエステート・ファンド(適格機関投資家向け) 10,852,071,796円
- ・ラサール・グローバルREITファンド(1年決算型) 1,075,186,516円
- ・ラサール・グローバルREITファンド(奇数月分配型) 32,658,421円
- ・日興ワールドREITファンド 5,121,965円

(注) 1口当たり純資産額は5,1907円です。

上記各資産の評価基準及び評価方法、また収益及び費用の計上区分等については、法律及び諸規則に基づき、一般に公正妥当と認められる企業会計の基準に準拠して評価計上し処理しています。

○損益の状況（2025年1月7日～2026年1月5日）

項 目	当 期
	円
(A) 配当等収益	12,268,395,910
受取配当金	12,208,151,536
受取利息	58,167,292
その他収益金	2,077,082
(B) 有価証券売買損益	15,977,839,603
売買益	41,842,735,993
売買損	△ 25,864,896,390
(C) 保管費用等	△ 145,611,036
(D) 当期損益金(A+B+C)	28,100,624,477
(E) 前期繰越損益金	242,164,383,028
(F) 追加信託差損益金	13,267,624,488
(G) 解約差損益金	△ 36,569,137,337
(H) 計(D+E+F+G)	246,963,494,656
次期繰越損益金(H)	246,963,494,656

(注) 損益の状況の中で(B)有価証券売買損益は期末の評価換えによるものを含みます。

(注) 損益の状況の中で(F)追加信託差損益金とあるのは、信託の追加設定の際、追加設定をした価額から元本を差し引いた差額分をいいます。

(注) 損益の状況の中で(G)解約差損益金とあるのは、中途解約の際、元本から解約価額を差し引いた差額分をいいます。

〇お知らせ

約款変更について

2025年1月7日から2026年1月5日までの期間に実施いたしました約款変更は以下の通りです。

- 当ファンドについて、運用指図権限の委託先であるLaSalle Investment Management Securities, LLC. がその所在地を変更したため、2025年7月18日付けにて信託約款の一部に所要の変更を行ないました。（第15条）
- 当ファンドについて、2025年9月1日付けにて信託約款の一部に所要の変更を行ないました。
 - ①委託会社である当社がその社名を「日興アセットマネジメント株式会社」から「アモーヴァ・アセットマネジメント株式会社」に変更いたしました。（第1条、第6条）
 - ②法定運用報告書の交付は行なわない旨を定めている規定につき、投資信託及び投資法人に関する法律第14条の改正に即した記載に変更するべく、変更を行ないました。（第43条）

ゴールド・マザーファンド

運用報告書

第13期（決算日 2026年3月9日）
（2025年3月11日～2026年3月9日）

当ファンドの仕組みは次の通りです。

信託期間	2013年3月25日から原則無期限です。
運用方針	主に金地金価格への連動をめざす上場投資信託証券に投資を行ない、信託財産の成長をめざして運用を行ないます。
主要運用対象	金地金価格への連動をめざす上場投資信託証券を主要投資対象とします。
組入制限	株式への投資割合は、信託財産の総額の10%以下とします。 外貨建資産への投資割合には、制限を設けません。

ファンド概要

主として、日本を含む世界の金融商品取引所に上場されている投資信託証券であって、金地金価格への連動をめざす投資信託証券に投資を行ない、信託財産の成長をめざして運用を行ないます。なお、ファンドの状況や投資環境に応じて、金地金価格への連動をめざすために、金先物価格への連動をめざす上場投資信託証券や上場投資信託証券以外の有価証券に投資を行なう場合があります。

投資対象資産を保有した場合と同様の損益を実現する目的のため、金先物取引等の商品投資等取引を活用します。このため、上場投資信託証券の組入総額と金先物取引などの買建玉の時価総額の合計額および外貨建資産の組入総額と外国為替予約取引などの買建玉の時価総額の合計額が、信託財産の純資産総額を超えることがあります。

ただし、市況動向に急激な変化が生じたとき、ならびに残存信託期間、残存元本が運用に支障をきたす水準となったときなどやむを得ない事情が発生した場合には、上記のような運用ができない場合があります。

アモーヴァ・アセットマネジメント株式会社

<637068>

【運用報告書の表記について】

・原則として、各表の数量、金額の単位未満は切捨て、比率は四捨五入で表記しておりますので、表中の個々の数字の合計が合計欄の値とは一致しないことがあります。ただし、単位未満の数値については小数を表記する場合があります。

○最近5期の運用実績

決算期	基準価額		金地金価格 (円ベース)			投資信託 組入比率	純資産額
	期騰落	中率	(ベンチマーク)	期騰落	中率		
	円	%		%	%	百万円	
9期(2022年3月8日)	14,579	25.0	151.21	25.2	99.9	158,719	
10期(2023年3月8日)	15,705	7.7	163.45	8.1	102.9	174,259	
11期(2024年3月8日)	20,082	27.9	209.46	28.2	100.0	196,770	
12期(2025年3月10日)	26,899	33.9	280.82	34.1	99.6	235,199	
13期(2026年3月9日)	51,233	90.5	537.07	91.3	99.3	472,900	

(注)「金地金価格 (円ベース)」とは、前日のニューヨークの金地金価格を円／アメリカドルレート (対顧客電信売買相場の仲値) で円換算したものです。なお、設定時を100として2026年3月9日現在知りえた情報に基づいて指数化しています。

○当期中の基準価額と市況等の推移

年月日	基準価額		金地金価格 (円ベース)			投資信託 組入比率
	騰落	率	(ベンチマーク)	騰落	率	
(期首)	円	%		%	%	
2025年3月10日	26,899	—	280.82	—	99.6	
3月末	28,888	7.4	302.20	7.6	99.2	
4月末	29,692	10.4	310.53	10.6	99.4	
5月末	29,916	11.2	312.94	11.4	99.6	
6月末	29,695	10.4	310.73	10.7	99.6	
7月末	30,617	13.8	320.62	14.2	99.6	
8月末	31,513	17.2	329.73	17.4	99.6	
9月末	35,734	32.8	373.84	33.1	99.3	
10月末	38,853	44.4	406.83	44.9	99.6	
11月末	40,887	52.0	427.13	52.1	99.5	
12月末	42,528	58.1	445.55	58.7	99.5	
2026年1月末	51,938	93.1	534.38	90.3	99.5	
2月末	50,721	88.6	530.39	88.9	99.5	
(期末)						
2026年3月9日	51,233	90.5	537.07	91.3	99.3	

(注) 騰落率は期首比です。

○運用経過

(2025年3月11日～2026年3月9日)

基準価額の推移

期間の初め26,899円の基準価額は、期間末に51,233円となり、騰落率は+90.5%となりました。

基準価額の変動要因

期間中、基準価額に影響した主要因は以下の通りです。

<値上がり要因>

- ・中東情勢やロシアによるウクライナ侵攻を巡る不確実性に加え、イラン情勢の緊迫化など地政学的リスクが繰り返し意識され、安全資産としての需要が高まったこと。
- ・米国政権による関税強化や通商政策の不透明感が企業収益や世界景気、インフレの先行きへの警戒を強めたこと。
- ・米国連邦準備制度理事会（FRB）による利下げの実施や追加利下げ観測の高まりから、アメリカドル安や米国長期金利の低下が進む局面があったこと。
- ・米国国債の格下げやFRBの独立性への懸念、米国の財政赤字を背景にアメリカドルの信認低下が意識され、アメリカドル離れの受け皿として実物資産である金に資金が向かったこと。
- ・円安／アメリカドル高となったこと。

<値下がり要因>

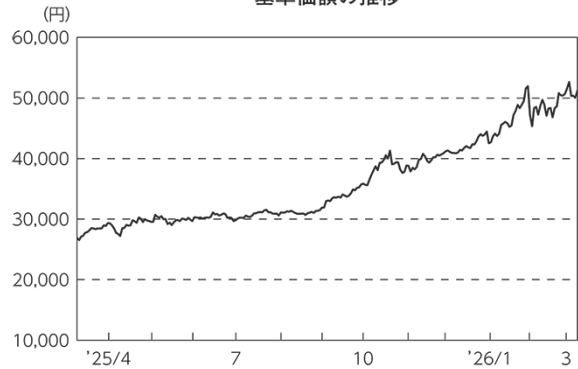
- ・世界的な株価の上昇基調を背景に投資家のリスク選好姿勢が強まったこと。
- ・米国の雇用など一部の経済指標の底堅さを受けてFRBの利下げ観測が後退する局面があったこと。
- ・米国のシカゴ・マーカントイル取引所（CME）グループなどにより、金などの先物取引の証拠金が引き上げられ売りを誘ったこと。

(金市況)

期間中の金地金市場では、アメリカドルベースの金価格は期間の初めと比べて上昇しました。

世界的な株価の上昇基調を背景に投資家のリスク選好姿勢が強まったことや、米国の雇用など一部の経済指標の底堅さを受けてFRBの利下げ観測が後退する局面があったこと、米国のCMEグループなどにより、金などの先物取引の証拠金が引き上げられ売りを誘ったことなどが金価格の重しとなったものの、中東情勢やロシアによるウクライナ侵攻を巡る不確実性に加え、イラン情勢の緊迫化など地政学的リスクが繰り返し意識され、安全資産としての需要が高まったこと、米国政権による関税強化や通商政策の不透明感が企業収益や世界景気、インフレの先行きへの警戒を強めたこと、FRBによる利下げの実施や追加利下げ観測の高まりから、アメリカドル安や米国長期金利の低下が進む局面があったこと、米国国債の格下げやFRBの独立性へ

基準価額の推移

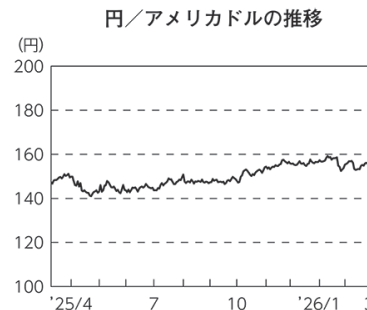


期 首	期中高値	期中安値	期 末
2025/03/10	2026/03/03	2025/03/11	2026/03/09
26,899円	52,621円	26,545円	51,233円

の懸念、米国の財政赤字を背景にアメリカドルの信認低下が意識され、アメリカドル離れの受け皿として実物資産である金に資金が向かったこと、新興国などの中央銀行による金購入の継続や中国における宝飾・投資需要の強さなども支援材料となり、金価格は上昇しました。

(為替市況)

期間中におけるアメリカドル（対円）は、右記の推移となりました。



ポートフォリオ

主として、日本を含む世界の金融商品取引所に上場されている投資信託証券であって、金地金価格への連動をめざす投資信託証券に投資を行ない、信託財産の成長をめざして運用を行ないました。原則として、随時ポートフォリオの見直しを行ない、また、金先物取引を利用し、実質の組入比率を高位に保ちました。なお、外貨建資産については、原則として為替ヘッジを行わず、高位の外貨エクスポージャーを維持しました。

当ファンドのベンチマークとの差異

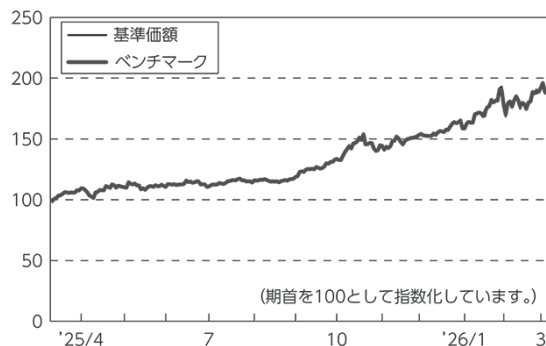
期間中における基準価額は、90.5%の値上がりとなり、ベンチマークである「金地金価格(円ベース)」の上昇率91.3%を概ね0.8%下回りました。

ベンチマークとの差異における主な要因は以下の通りです。

<マイナス要因>

- ・投資対象先における投資信託の信託報酬などの諸費用が影響したこと。
- ・海外カストディ・フィー、売買手数料、取引税などの諸費用が影響したこと。

基準価額とベンチマーク（指数化）の推移



○今後の運用方針

引き続き、原則として、ベンチマークである「金地金価格（円ベース）」に連動する投資成果をめざして、金地金価格への連動をめざす上場投資信託証券に投資を行なう方針です。原則として、随時ポートフォリオの見直しを行ない、また、金先物取引を利用し、実質の組入比率を高位に保つ方針です。なお、外貨建資産については、原則として為替ヘッジを行わず、高位の外貨エクスポージャーを維持する方針です。

将来の市場環境の変動などにより、当該運用方針が変更される場合があります。

○ 1 万口当たりの費用明細

(2025年3月11日～2026年3月9日)

項 目	当 期		項 目 の 概 要
	金 額	比 率	
(a) 売 買 委 託 手 数 料 (投 資 信 託 証 券) (先 物 ・ オ プ シ ョ ン)	円 0 (0) (0)	% 0.001 (0.001) (0.001)	(a) 売買委託手数料＝期中の売買委託手数料÷期中の平均受益権口数 売買委託手数料は、有価証券等の売買の際、売買仲介人に支払う手数料
(b) 有 価 証 券 取 引 税 (投 資 信 託 証 券)	0 (0)	0.000 (0.000)	(b) 有価証券取引税＝期中の有価証券取引税÷期中の平均受益権口数 有価証券取引税は、有価証券の取引の都度発生する取引に関する税金
(c) そ の 他 費 用 (保 管 費 用)	3 (3)	0.009 (0.009)	(c) その他費用＝期中のその他費用÷期中の平均受益権口数 保管費用は、海外における保管銀行等に支払う有価証券等の保管及び資金の送金・資産の移転等に要する費用
合 計	3	0.010	
期中の平均基準価額は、36,748円です。			

(注) 各金額は項目ごとに円未満は四捨五入してあります。

(注) 各比率は1万口当たりのそれぞれの費用金額（円未満の端数を含む）を期中の平均基準価額で除して100を乗じたもので、項目ごとに小数第3位未満は四捨五入してあります。

○ 売買及び取引の状況

(2025年3月11日～2026年3月9日)

投資信託証券

銘 柄	買 付		売 付		
	口 数	金 額	口 数	金 額	
外 国	アメリカ	千口	千アメリカドル	千口	千アメリカドル
	ISHARES GOLD TRUST-ETF	—	—	6,600	509,403
	ISHARES GOLD TRUST MICRO-ETF	15,150	607,135	—	—
	SPDR GOLD TRUST-ETF	21	5,832	332	91,909
	SPDR GOLD MINISHARES TRUST-ETF	1,570	94,902	—	—
小 計	16,741	707,870	6,932	601,313	

(注) 金額は受け渡し代金。

先物取引の種類別取引状況

種類別		買 建		売 建	
		新規買付額	決 済 額	新規売付額	決 済 額
外国	商品先物取引	百万円 105,216	百万円 103,885	百万円 -	百万円 -

(注) 金額は受け渡し代金。

(注) 外国の取引金額は、各月末（決算日の属する月については決算日）の対顧客電信売買相場の仲値により邦貨換算した金額の合計です。

○利害関係人との取引状況等

(2025年3月11日～2026年3月9日)

該当事項はございません。

利害関係人とは、投資信託及び投資法人に関する法律第11条第1項に規定される利害関係人です。

○第一種金融商品取引業、第二種金融商品取引業又は商品取引受託業務を兼業している委託会社の自己取引状況 (2025年3月11日～2026年3月9日)

該当事項はございません。また委託会社に売買委託手数料は支払われておりません。

○組入資産の明細

(2026年3月9日現在)

外国投資信託証券

銘柄	期首(前期末)		当 期 末		比 率	
	口 数	口 数	評 価 額			
			外貨建金額	邦貨換算金額		
(アメリカ)	千口	千口	千アメリカドル	千円	%	
ISHARES GOLD TRUST-ETF	10,625	4,025	390,344	61,951,575	13.1	
ISHARES GOLD TRUST MICRO-ETF	5,950	21,100	1,083,696	171,993,392	36.4	
SPDR GOLD TRUST-ETF	311	-	-	-	-	
SPDR GOLD MINISHARES TRUST-ETF	13,000	14,570	1,485,702	235,795,907	49.9	
合 計	口 数 ・ 金 額	29,886	39,695	2,959,743	469,740,875	
	銘 柄 数 < 比 率 >	4	3	-	< 99.3% >	

(注) 邦貨換算金額は、期末の時価をわが国の対顧客電信売買相場の仲値により邦貨換算したものです。

(注) 比率は、純資産総額に対する評価額の割合です。

先物取引の銘柄別期末残高

銘柄別			当期	
			買建額	売建額
外国	商品先物取引	GOLD100	百万円 3,848	百万円 -

(注) 邦貨換算金額は、期末の時価をわが国の対顧客電信売買相場の仲値により邦貨換算したものです。

○投資信託財産の構成

(2026年3月9日現在)

項目	当期	
	評価額	比率
投資信託受益証券	千円 469,740,875	% 99.2
コール・ローン等、その他	3,800,212	0.8
投資信託財産総額	473,541,087	100.0

(注) 比率は、投資信託財産総額に対する割合です。

(注) 当期末における外貨建純資産（472,619,580千円）の投資信託財産総額（473,541,087千円）に対する比率は99.8%です。

(注) 外貨建資産は、期末の時価をわが国の対顧客電信売買相場の仲値により邦貨換算したものです。1アメリカドル=158.71円。

○資産、負債、元本及び基準価額の状況 (2026年3月9日現在)

項 目	当 期 末	円
(A) 資産	474,436,429,290	
コール・ローン等	2,361,177,678	
投資信託受益証券(評価額)	469,740,875,014	
未収入金	902,914,350	
未収利息	17,888	
差入委託証拠金	1,431,444,360	
(B) 負債	1,536,038,700	
未払金	933,011,617	
未払解約金	603,027,083	
(C) 純資産総額(A-B)	472,900,390,590	
元本	92,303,535,164	
次期繰越損益金	380,596,855,426	
(D) 受益権総口数	92,303,535,164口	
1万口当たり基準価額(C/D)	51,233円	

(注) 当ファンドの期首元本額は87,439,356,667円、期中追加設定元本額は41,903,239,230円、期中一部解約元本額は37,039,060,733円です。

(注) 2026年3月9日現在の元本の内訳は以下の通りです。

・ゴールド・ファンド(為替ヘッジなし)	54,696,165,910円
・ゴールド・ファンド 為替ヘッジあり(SMA専用)	18,254,026,244円
・ゴールド・ファンド(為替ヘッジあり)	8,806,262,160円
・スマート・ファイブ(毎月決算型)	5,842,718,965円
・スマート・ファイブ(1年決算型)	1,285,013,719円
・FOF専用ゴールド・ファンド 為替ヘッジあり(適格機関投資家専用)	1,071,361,273円
・ファイン・ブレンド(毎月分配型)	914,075,142円
・ファイン・ブレンド(資産成長型)	726,291,933円
・ゴールド・ファンド(適格機関投資家向け)	603,229,147円
・スマート・ファイブ(年3.6%目標分配プラス・奇数月決算型)	88,623,125円
・ファイン・ブレンド(奇数月分配型)	15,507,000円
・ファイン・ブレンド(適格機関投資家向け)	260,546円

(注) 1口当たり純資産額は5,1233円です。

上記各資産の評価基準及び評価方法、また収益及び費用の計上区分等については、法律及び諸規則に基づき、一般に公正妥当と認められる企業会計の基準に準拠して評価計上し処理しています。

○損益の状況 (2025年3月11日～2026年3月9日)

項 目	当 期	円
(A) 配当等収益	86,471,532	
受取利息	59,864,843	
その他収益金	26,606,689	
(B) 有価証券売買損益	220,183,396,334	
売買益	220,470,208,250	
売買損	△ 286,811,916	
(C) 先物取引等取引損益	1,284,486,849	
取引益	2,500,304,008	
取引損	△ 1,215,817,159	
(D) 保管費用等	△ 31,362,419	
(E) 当期損益金(A+B+C+D)	221,522,992,296	
(F) 前期繰越損益金	147,760,125,075	
(G) 追加信託差損益金	115,845,647,023	
(H) 解約差損益金	△ 104,531,908,968	
(I) 計(E+F+G+H)	380,596,855,426	
次期繰越損益金(I)	380,596,855,426	

(注) 損益の状況の中で(B)有価証券売買損益および(C)先物取引等取引損益は期末の評価換えによるものを含みます。

(注) 損益の状況の中で(G)追加信託差損益金とあるのは、信託の追加設定の際、追加設定をした価額から元本を差し引いた差額分をいいます。

(注) 損益の状況の中で(H)解約差損益金とあるのは、中途解約の際、元本から解約価額を差し引いた差額分をいいます。

○お知らせ

約款変更について

2025年3月11日から2026年3月9日までの期間に実施いたしました約款変更は以下の通りです。

- 当ファンドについて、2025年9月1日付けにて信託約款の一部に所要の変更を行ないました。
 - ①委託会社である当社がその社名を「日興アセットマネジメント株式会社」から「アモーヴァ・アセットマネジメント株式会社」に変更いたしました。(第1条、第6条)
 - ②法定運用報告書の交付は行なわない旨を定めている規定につき、投資信託及び投資法人に関する法律第14条の改正に即した記載に変更するべく、変更を行ないました。(第49条)
 - ③当社の社名変更に伴ない、電子公告を掲載する当社ホームページのURLを「www.nikkoam.com/」から「www.amova-am.com」に変更いたしました。(第51条)
- 当ファンドについて、資金流入額や投資対象の市場規模・流性等を勘案し、運用に支障がない水準として、信託金限度額を5,000億円から1兆円まで引き上げるべく、2026年2月9日付けにて信託約款の一部に所要の変更を行ないました。(第3条)