

第10期末（2024年2月20日）

基準価額	23,803円
純資産総額	96億円
騰落率	34.7%
分配金	0円

商品内容、運用状況などについてのお問い合わせ先

コールセンター **0120-762-506**

(9:00～17:00 土日祝日・年末年始を除く)

ホームページ <https://www.nam.co.jp/>

お客様の口座内容に関するご照会は、
お申し込みされた販売会社にお問い合わせください。



ニッセイアセットマネジメント株式会社

NISSAY
ASSET MANAGEMENT

東京都千代田区丸の内1-6-6

DCニッセイ 国内株式インデックス

追加型投信／国内／株式／インデックス型

運用報告書(全体版)

作成対象期間:2023年2月21日～2024年2月20日

第10期(決算日 2024年2月20日)

受益者の皆様へ

平素は格別のご愛顧を賜り厚く御礼申し上げます。

さて「DCニッセイ国内株式インデックス」は、このたび第10期の決算を行いました。

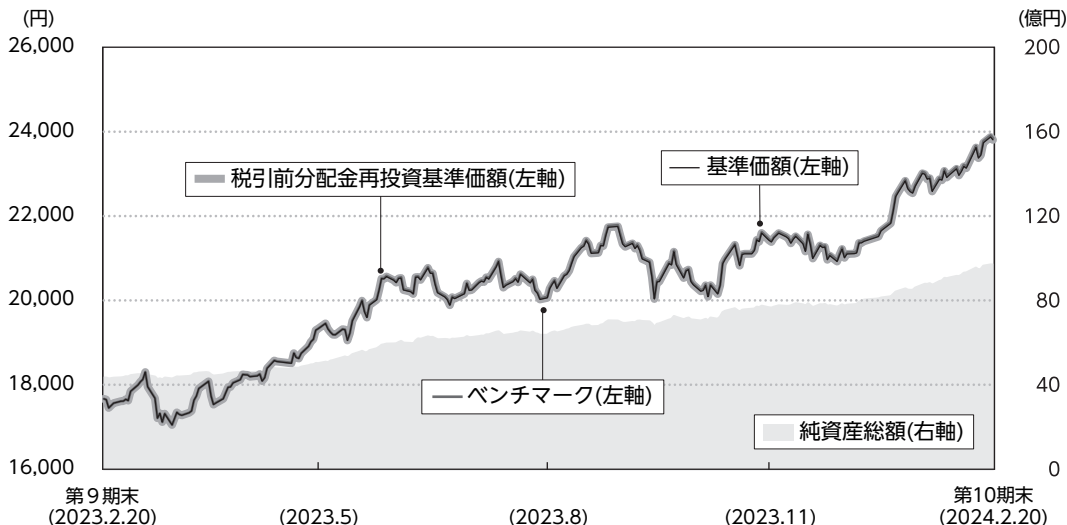
当ファンドは、「ニッセイ国内株式インデックスマザーファンド」受益証券への投資を通じて、実質的に国内の金融商品取引所上場株式等に投資することにより、国内の株式市場の動きをとらえることを目標に運用を行いました。ここに運用状況をご報告申し上げます。

今後ともいっそうのご愛顧を賜りますようお願い申し上げます。

運用経過

2023年2月21日～2024年2月20日

基準価額等の推移



第10期首	17,667円	既払分配金	0円
第10期末	23,803円	騰落率 (分配金再投資ベース)	34.7%

(注1) 税引前分配金再投資基準価額は、分配金（税引前）を分配時に再投資したものとみなして計算したもので、ファンド運用の実質的なパフォーマンスを示すものであり、前期末の基準価額にあわせて再指数化しています。

(注2) 分配金を再投資するかどうかについてはお客様がご利用のコースにより異なります。また、ファンドの購入価額により課税条件も異なります。したがって、お客様の損益の状況を示すものではありません。

(注3) ベンチマークはTOPIX（東証株価指数）（配当込み）で、前期末の基準価額にあわせて再指数化しています。なおベンチマークの詳細につきましては、後掲の「指数に関して」をご参照ください。

■基準価額の主な変動要因

マザーファンド受益証券への投資を通じて、実質的に国内の金融商品取引所上場株式等に投資することにより、ベンチマークの動きに連動する投資成果を目標に運用を行った結果、当期の基準価額は上昇しました。詳しくは後掲の「国内株式市況」をご参照ください。

1万口当たりの費用明細

項目	第10期		項目の概要
	金額	比率	
信託報酬	29円	0.143%	$\text{信託報酬} = \text{期中の平均基準価額} \times \text{信託報酬率} \times \frac{\text{期中の日数}}{\text{年間の日数}}$ <p>期中の平均基準価額は20,308円です。</p>
(投信会社)	(13)	(0.066)	ファンドの運用、法定書類等の作成、基準価額の算出等の対価
(販売会社)	(11)	(0.055)	購入後の情報提供、運用報告書等各種書類の送付、口座内でのファンドの管理および事務手続き等の対価
(受託会社)	(4)	(0.022)	ファンドの財産の保管・管理、委託会社からの指図の実行等の対価
売買委託手数料	0	0.001	$\text{売買委託手数料} = \text{期中の売買委託手数料} / \text{期中の平均受益権口数}$ <p>売買委託手数料：有価証券等の売買・取引の際に仲介人に支払う手数料</p>
(株式)	(0)	(0.000)	
(先物・オプション)	(0)	(0.001)	
その他費用	1	0.006	$\text{その他費用} = \text{期中のその他費用} / \text{期中の平均受益権口数}$
(監査費用)	(1)	(0.006)	公募投資信託は、外部の監査法人等によるファンドの会計監査が義務付けられているため、当該監査にかかる監査法人等に支払う費用
(その他)	(0)	(0.000)	<ul style="list-style-type: none"> ・ 信託事務の諸費用：信託財産に関する租税、信託事務の処理に要する諸費用 ・ 借入金の利息：受託会社等から一時的に資金を借り入れた場合（立替金も含む）に発生する利息
合計	30	0.150	

(注1) 期中の費用（消費税のかかるものは消費税を含む）は追加、解約によって受益権口数に変動があるため、項目の概要の簡便法により算出した結果です。なお、売買委託手数料およびその他費用は、このファンドが組み入れているマザーファンドが支払った金額のうち、このファンドに対応するものを含まず。

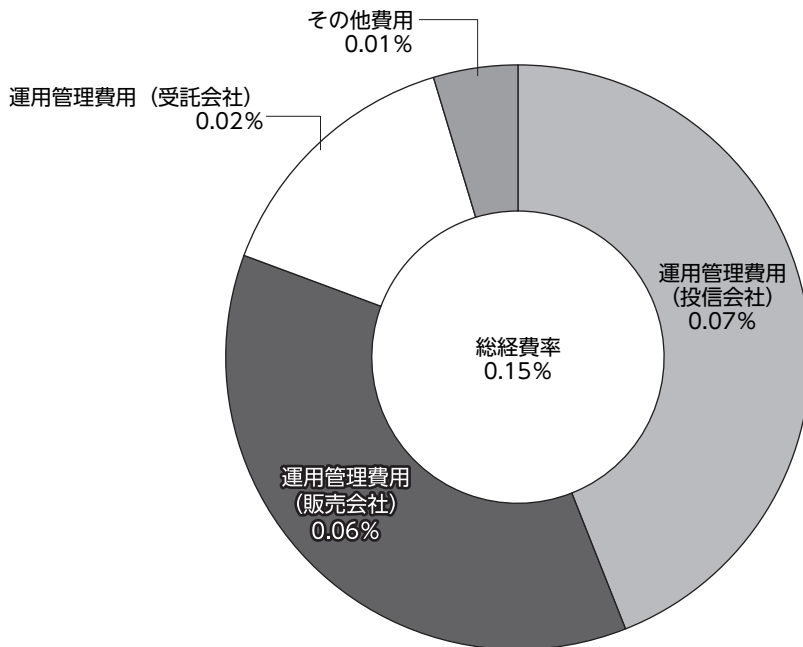
(注2) 金額欄は各項目ごとに円未満は四捨五入しています。

(注3) 比率欄は「1万口当たりのそれぞれの費用金額」を期中の平均基準価額で除して100を乗じたもので、項目ごとに小数第3位未満は四捨五入しています。

(参考情報)

■ 総経費率

期中の運用・管理にかかった費用の総額（原則として、募集手数料、売買委託手数料および有価証券取引税を除く）を期中の平均受益権口数に期中の平均基準価額（1口当たり）を乗じた数で除した**総経費率（年率）は0.15%**です。



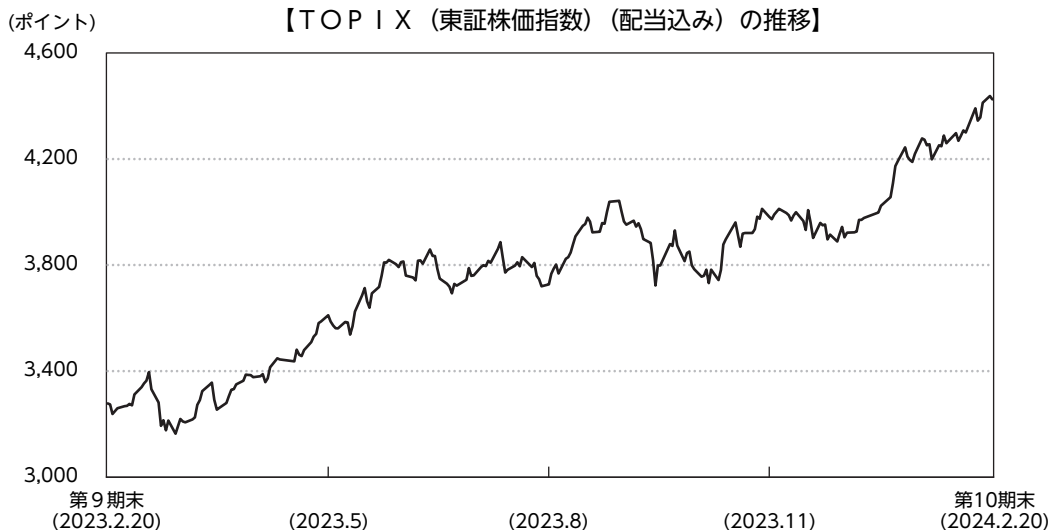
(注1) 1万口当たりの費用明細において用いた簡便法により算出したものです。

(注2) 各費用は、原則として、募集手数料、売買委託手数料および有価証券取引税を含みません。

(注3) 各比率は年率換算した値です。

(注4) 上記の前提条件で算出したものです。このため、これらの値はあくまでも参考であり、実際に発生した費用の比率とは異なります。

国内株式市況



(注) FactSetのデータを使用しています。

当期の国内株式市場はおおむね上昇基調で推移しました。

期初以降、欧米における金融引き締め長期化懸念が後退したことや、日銀の金融緩和の現状維持により市場に安心感が広がったことから株価は上昇しましたが、2023年3月中旬に米地銀の経営破綻や欧州大手投資銀行の信用不安等に伴う欧米金融システムに対する懸念を受けて下落しました。

3月下旬以降は外国人投資家の買い越しや東京証券取引所が株価純資産倍率（PBR）の低い企業に資本効率や株価を意識した経営を求めたことによる日本企業の資本コスト意識の高まりなど、国内独自のポジティブ要因に加えて、米経済の軟着陸（ソフトランディング）への期待感や人工知能（AI）ブームによる世界同時株高の追い風を受けて株価は上昇基調で推移しました。

7月に入ると米金利の上昇や日銀によるイールドカーブ・コントロール（長短金利操作、YCC）の運用柔軟化等、金融政策への思惑が交錯し株価は上下する展開となりましたが、その後、9月中旬にかけては米追加利上げ観測の後退を背景に上昇しました。9月下旬から10月末にかけては米金利の上昇を受けて株価は下落しましたが、11月に入ると日銀の金融緩和姿勢の継続が示唆されたことや米金利が低下したため株価は上昇する展開となりました。その後は円高の進行などから下落する場面もありましたが、年明け以降は米株高や円安に加えて、海外投資家の買いや新しい少額投資非課税制度（NISA）に伴う資金流入への期待感等を背景に株価は大きく上昇し、期初を上回る水準で当期末を迎えました。

ポートフォリオ

■当ファンド

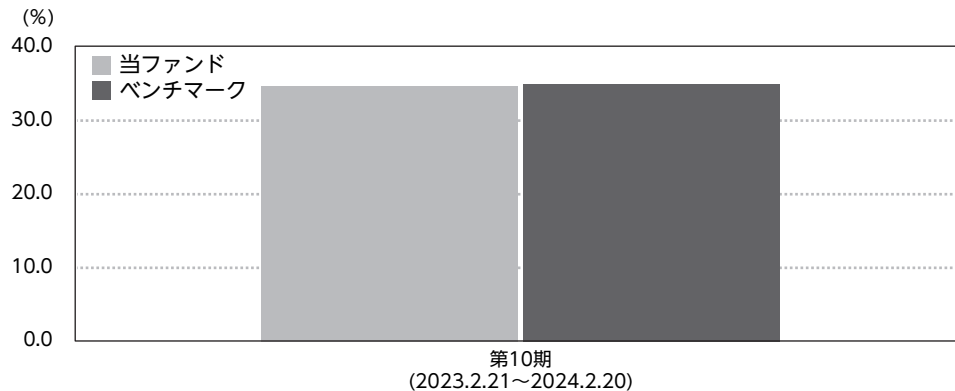
マザーファンド受益証券の組入比率を高位に保った運用を行いました（ただし、当ファンドから信託報酬等の費用を控除する関係などから、当ファンドの収益率はマザーファンドとは必ずしも一致しません）。

■マザーファンド

国内の金融商品取引所上場株式等に投資することにより、ベンチマークの動きに連動する投資成果を目標に運用を行いました。

*ベンチマークはTOPIX（東証株価指数）（配当込み）です。ベンチマークの詳細につきましては、後掲の「指数に関して」をご参照ください。

ベンチマークとの差異



当期の税引前分配金再投資基準価額騰落率は+34.7%となり、ベンチマーク騰落率（+35.0%）におおむね連動しました。

(注) 基準価額の騰落率は分配金込みです。

分配金

当期の分配金は、基準価額水準、市況動向等を勘案した結果、見送らせていただきました。
 なお、分配に充てずに信託財産に留保した収益につきましては、元本部分と同一の運用を行います。

【分配原資の内訳（1万口当たり）】

項目	当期
	2023年2月21日～2024年2月20日
当期分配金(税引前)	－
対基準価額比率	－
当期の収益	－
当期の収益以外	－
翌期繰越分配対象額	13,803円

(注1) 当期の収益、当期の収益以外は小数点以下切り捨てで算出しているため、合計が当期分配金と一致しない場合があります。

(注2) 当期分配金の対基準価額比率は当期分配金(税引前)の期末基準価額(分配金込み)に対する比率で、ファンドの収益率とは異なります。

今後の運用方針

■当ファンド

マザーファンド受益証券への投資を通じて、実質的に国内の金融商品取引所上場株式等に投資することにより、国内の株式市場の動きをとらえることを目標に運用を行います。

■マザーファンド

国内の金融商品取引所上場株式等に投資し、ベンチマークの動きに連動する成果を目標に運用を行います。

ファンドデータ

当ファンドの組入資産の内容

■組入ファンド

	第10期末 2024年2月20日
ニッセイ国内株式インデックス マザーファンド	100.0%

(注1) 組入比率は純資産総額に対する評価額の割合です。

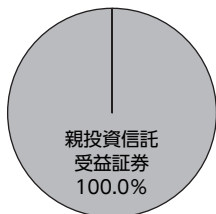
(注2) 組入全ファンドを記載しています。

■純資産等

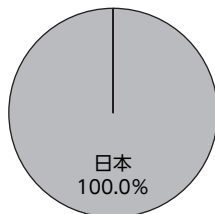
項目	第10期末 2024年2月20日
純資産総額	9,688,413,916円
受益権総口数	4,070,165,439口
1万口当たり基準価額	23,803円

(注) 当期間中における追加設定元本額は3,245,264,927円、同解約元本額は1,626,681,772円です。

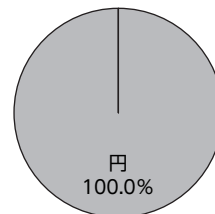
■資産別配分



■国別配分



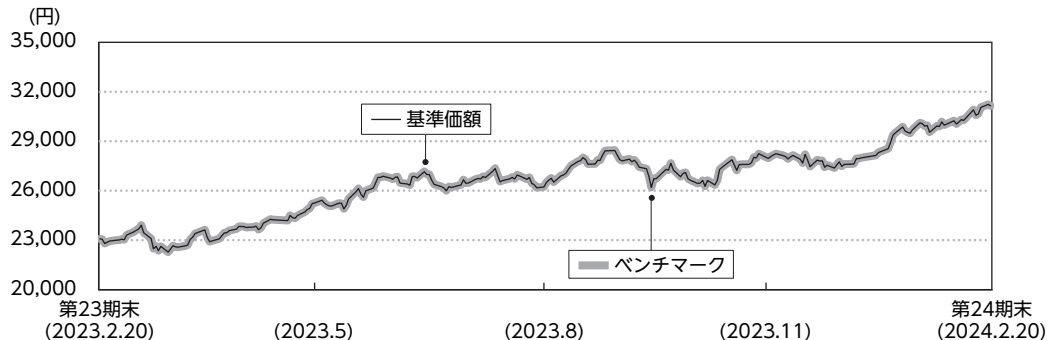
■通貨別配分



(注) 資産別・国別・通貨別配分は、2024年2月20日現在のものであり、比率は純資産総額に対する評価額の割合です。なお、国別配分はニッセイアセットマネジメントの分類によるものです。

ニッセイ国内株式インデックスマザーファンドの概要

■ 基準価額の推移



(注) ベンチマークは前期末の基準価額にあわせて再指数化しています。

■ 上位銘柄

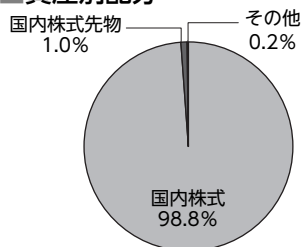
銘柄名	通貨	比率
トヨタ自動車	円	5.0%
ソニーグループ	円	2.5
三菱UFJフィナンシャル・グループ	円	2.4
東京エレクトロン	円	1.9
キーエンス	円	1.8
三菱商事	円	1.7
日立製作所	円	1.6
三井住友フィナンシャルグループ	円	1.5
信越化学工業	円	1.5
日本電信電話	円	1.4
組入銘柄数		1,709

■ 1万口当たりの費用明細

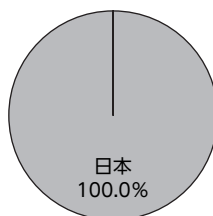
2023.2.21~2024.2.20

項目	金額
売買委託手数料	0円
(株式)	(0)
(先物・オプション)	(0)
その他費用	0
(その他)	(0)
合計	0

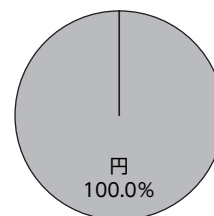
■ 資産別配分



■ 国別配分



■ 通貨別配分



(注1) 基準価額の推移および1万口当たりの費用明細は、マザーファンドの直近の決算期のものであり、費用項目の金額欄は各項目ごとに円未満は四捨五入しています。項目の詳細につきましては、前掲の費用項目の概要をご参照ください。

(注2) 上位銘柄、資産別・国別・通貨別配分は、マザーファンド決算日(2024年2月20日現在)のものであり、比率はマザーファンドの純資産総額に対する評価額の割合です。なお、国別配分はニッセイアセットマネジメントの分類によるものです。

(注3) 全銘柄に関する詳細な情報につきましては、運用報告書(全体版)の組入有価証券明細表をご参照ください。

最近5期の運用実績

決算期	基準価額 (分配落)	税引前 分配金	期中 騰落率	(ご参考) 基準価額+ 累計分配金	ベンチ マーク	期中 騰落率	株式 組入比率	株式 先物比率	純資産 総額
	円	円	%	円		%	%	%	百万円
6期(2020年2月20日)	13,849	0	6.2	13,849	13,982	6.4	98.3	1.6	555
7期(2021年2月22日)	16,385	0	18.3	16,385	16,579	18.6	99.3	0.7	1,050
8期(2022年2月21日)	16,471	0	0.5	16,471	16,690	0.7	96.1	3.7	2,300
9期(2023年2月20日)	17,667	0	7.3	17,667	17,945	7.5	97.9	2.1	4,331
10期(2024年2月20日)	23,803	0	34.7	23,803	24,219	35.0	98.8	1.0	9,688

(注1) 基準価額の騰落率は分配金(税引前)込みです。

(注2) 「基準価額+累計分配金」は、当該決算期の基準価額(分配落)に当該決算期以前の税引前分配金の累計額を加えたものです。

(注3) ベンチマークは設定時を10,000として指数化しています。

(注4) 株式組入比率には新株予約権証券を含みます。以下同じです。

(注5) 先物比率は買建比率-売建比率です。以下同じです。

(注6) 当ファンドはマザーファンドを組み入れるため、「株式組入比率」、「株式先物比率」は実質比率を記載しています。以下同じです。

当期中の基準価額と市況等の推移

年月日	基準価額		ベンチ マーク		株式 組入比率		株式 先物比率	
	円	騰落率		騰落率	%	%	%	%
(期首)2023年2月20日	17,667	—	17,945	—	97.9		2.1	
2月末	17,614	△ 0.3	17,893	△ 0.3	98.0		1.7	
3月末	17,908	1.4	18,198	1.4	97.3		2.7	
4月末	18,387	4.1	18,689	4.1	97.1		2.7	
5月末	19,049	7.8	19,364	7.9	96.9		3.1	
6月末	20,483	15.9	20,826	16.1	97.2		2.8	
7月末	20,787	17.7	21,137	17.8	98.3		1.8	
8月末	20,873	18.1	21,228	18.3	97.6		2.4	
9月末	20,980	18.8	21,337	18.9	96.5		3.6	
10月末	20,351	15.2	20,698	15.3	97.4		2.5	
11月末	21,449	21.4	21,820	21.6	97.9		2.1	
12月末	21,400	21.1	21,771	21.3	97.4		2.8	
2024年1月末	23,068	30.6	23,472	30.8	98.2		1.8	
(期末)2024年2月20日	23,803	34.7	24,219	35.0	98.8		1.0	

(注) 期末基準価額は分配金(税引前)込み、騰落率は期首比です。

DCニッセイ国内株式インデックス

親投資信託受益証券の設定、解約状況

2023年2月21日～2024年2月20日

	設定		解約	
	口数	金額	口数	金額
	千口	千円	千口	千円
ニッセイ国内株式インデックスマザーファンド	2,482,452	6,688,691	1,247,956	3,346,927

(注) 単位未満は切り捨てています。

株式売買金額の平均組入株式時価総額に対する割合

項目	当期
	ニッセイ国内株式インデックスマザーファンド
(a) 期中の株式売買金額	45,625,740千円
(b) 期中の平均組入株式時価総額	187,271,457千円
(c) 売買高比率 (a)／(b)	0.24

(注1) (b)は各月末現在の組入株式時価総額の平均です。

(注2) 単位未満は切り捨てています。

利害関係人との取引状況等

2023年2月21日～2024年2月20日

当期における利害関係人との取引はありません。

親投資信託残高

2024年2月20日現在

種類	期首(前期末)	当期末	
	口数	口数	評価額
	千口	千口	千円
ニッセイ国内株式インデックスマザーファンド	1,876,859	3,111,356	9,688,453

(注1) 単位未満は切り捨てています。

(注2) 当期末におけるニッセイ国内株式インデックスマザーファンド全体の口数は71,936,737千口です。

投資信託財産の構成

2024年2月20日現在

項目	当期末	
	評価額	比率
	千円	%
ニッセイ国内株式インデックスマザーファンド	9,688,453	99.0
コール・ローン等、その他	101,705	1.0
投資信託財産総額	9,790,158	100.0

(注) 評価額の単位未満は切り捨てています。

DCニッセイ国内株式インデックス

資産、負債、元本および基準価額の状況

(2024年2月20日現在)

項目	当期末
(A)資産	9,790,158,287円
コール・ローン等	5,494,914
ニッセイ国内株式インデックス マザーファンド(評価額)	9,688,453,223
未収入金	96,210,150
(B)負債	101,744,371
未払解約金	96,016,237
未払信託報酬	5,518,150
その他未払費用	209,984
(C)純資産総額(A-B)	9,688,413,916
元本	4,070,165,439
次期繰越損益金	5,618,248,477
(D)受益権総口数	4,070,165,439口
1万口当たり基準価額(C/D)	23,803円

(注) 期首元本額	2,451,582,284円
期中追加設定元本額	3,245,264,927円
期中一部解約元本額	1,626,681,772円

損益の状況

当期(2023年2月21日~2024年2月20日)

項目	当期
(A)配当等収益	△ 543円
受取利息	173
支払利息	△ 716
(B)有価証券売買損益	1,684,349,817
売買益	1,969,999,377
売買損	△ 285,649,560
(C)信託報酬等	△ 9,664,784
(D)当期損益金(A+B+C)	1,674,684,490
(E)前期繰越損益金	151,718,987
(分配準備積立金)	(151,719,175)
(繰越欠損金)	(△ 188)
(F)追加信託差損益金*	3,791,845,000
(配当等相当額)	(2,877,281,294)
(売買損益相当額)	(914,563,706)
(G)合計(D+E+F)	5,618,248,477
次期繰越損益金(G)	5,618,248,477
追加信託差損益金	3,791,845,000
(配当等相当額)	(2,877,281,294)
(売買損益相当額)	(914,563,706)
分配準備積立金	1,826,404,020
繰越欠損金	△ 543

- (注1) (B)有価証券売買損益は、期末の評価換えによる損益を含みます。
- (注2) (C)信託報酬等は、信託報酬に対する消費税等相当額を含みます。
- (注3) (E)前期繰越損益金とは、分配準備積立金と繰越欠損金の合計で、前期末の金額に、期中一部解約により変動した金額を調整して算出しています。
- (注4) (F)追加信託差損益金*とは、追加設定をした価額と元本との差額をいい、配当等相当額と売買損益相当額に区分します。前期末の金額に、期中追加設定および一部解約により変動した金額を調整して算出しています。

分配金の計算過程

項目	当期
(a) 経費控除後の配当等収益	0円
(b) 経費控除後の有価証券売買等損益	1,674,684,845円
(c) 信託約款に定める収益調整金	3,791,845,000円
(d) 信託約款に定める分配準備積立金	151,719,175円
(e) 分配対象額(a+b+c+d)	5,618,249,020円
(f) 分配対象額(1万口当たり)	13,803.49円
(g) 分配金	0円
(h) 分配金(1万口当たり)	0円

お知らせ

■約款変更

ベンチマークが「配当を含む指数」であることを明確化しました。

(2023年11月21日)

当ファンドの概要

商 品 分 類	追加型投信／国内／株式／インデックス型	
信 託 期 間	無期限	
運 用 方 針	ニッセイ国内株式インデックスマザーファンド受益証券への投資を通じて、実質的に国内の金融商品取引所上場株式等に投資することにより、国内の株式市場の動きをとらえることを目標に運用を行います。	
主要運用対象	DCニッセイ国内株式インデックス	ニッセイ国内株式インデックスマザーファンド受益証券
	ニッセイ国内株式インデックスマザーファンド	国内の金融商品取引所上場株式等
運用方法	DCニッセイ国内株式インデックス	以下の様な投資制限のもと運用を行います。 ・株式への実質投資割合には、制限を設けません。 ・外貨建資産への投資は行いません。
	ニッセイ国内株式インデックスマザーファンド	以下の様な投資制限のもと運用を行います。 ・株式への投資割合には、制限を設けません。 ・外貨建資産への投資は行いません。
分 配 方 針	毎決算時に、原則として経費控除後の配当等収益および売買益等の全額を対象として、基準価額水準、市況動向等を勘案して決定します。	

ニッセイ国内株式インデックス マザーファンド

運用報告書

第 24 期

(計算期間：2023年2月21日～2024年2月20日)

運用方針

国内の金融商品取引所上場株式等に投資し、TOPIX（東証株価指数）（配当込み）の動きに連動する成果を目標として運用を行います。
株式の実質組入比率の維持のために、株価指数先物等を活用することがあります。

主要運用 対象

国内の金融商品取引所上場株式等

運用方法

以下の様な投資制限のもと運用を行います。

- ・ 株式への投資割合には、制限を設けません。
- ・ 外貨建資産への投資は行いません。



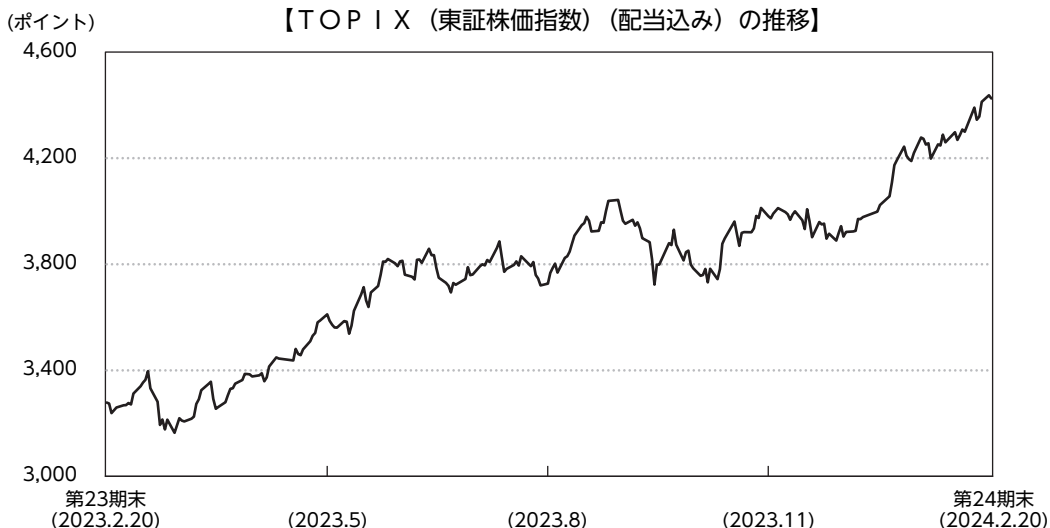
ニッセイアセットマネジメント株式会社

東京都千代田区丸の内1-6-6

運用経過

2023年2月21日～2024年2月20日

国内株式市況



(注) FactSetのデータを使用しています。

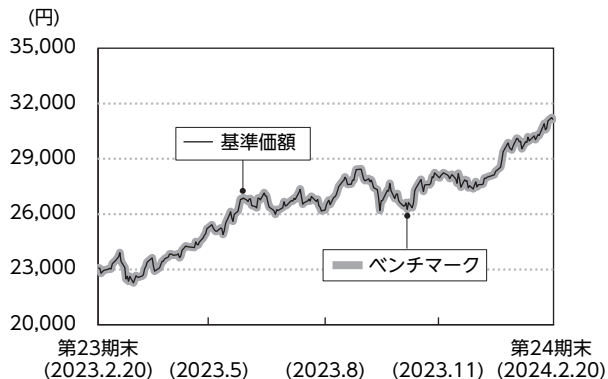
当期の国内株式市場はおおむね上昇基調で推移しました。

期初以降、欧米における金融引き締め長期化懸念が後退したことや、日銀の金融緩和の現状維持により市場に安心感が広がったことから株価は上昇しましたが、2023年3月中旬に米地銀の経営破綻や欧州大手投資銀行の信用不安等に伴う欧米金融システムに対する懸念を受けて下落しました。

3月下旬以降は外国人投資家の買い越しや東京証券取引所が株価純資産倍率（PBR）の低い企業に資本効率や株価を意識した経営を求めたことによる日本企業の資本コスト意識の高まりなど、国内独自のポジティブ要因に加えて、米経済の軟着陸（ソフトランディング）への期待感や人工知能（AI）ブームによる世界同時株高の追い風を受けて株価は上昇基調で推移しました。

7月に入ると米金利の上昇や日銀によるイールドカーブ・コントロール（長短金利操作、YCC）の運用柔軟化等、金融政策への思惑が交錯し株価は上下する展開となりましたが、その後、9月中旬にかけては米追加利上げ観測の後退を背景に上昇しました。9月下旬から10月末にかけては米金利の上昇を受けて株価は下落しましたが、11月に入ると日銀の金融緩和姿勢の継続が示唆されたことや米金利が低下したため株価は上昇する展開となりました。その後は円高の進行などから下落する場面もありましたが、年明け以降は米株高や円安に加えて、海外投資家の買いや新しい少額投資非課税制度（NISA）に伴う資金流入への期待感等を背景に株価は大きく上昇し、期初を上回る水準で当期末を迎えました。

基準価額等の推移



(注) ベンチマークは前期末の基準価額にあわせて再指数化しています。

■ 基準価額の主な変動要因

国内の金融商品取引所上場株式に投資することにより、ベンチマークの動きに連動する投資成果を目標に運用を行った結果、当期の基準価額は上昇しました。詳しくは前掲の「国内株式市況」をご参照ください。

ポートフォリオ

国内の金融商品取引所上場株式等に投資することにより、ベンチマークの動きに連動する投資成果を目標に運用を行いました。

*ベンチマークはTOPIX（東証株価指数）（配当込み）です。ベンチマークの詳細につきましては、後掲の「指数に関して」をご参照ください。

ベンチマークとの差異

当期の基準価額騰落率は+34.9%となり、ベンチマーク騰落率（+35.0%）にほぼ連動しました。

今後の運用方針

国内の金融商品取引所上場株式等に投資し、ベンチマークの動きに連動する投資成果を目標として運用を行います。

お知らせ

■ 約款変更

ベンチマークが「配当を含む指数」であることを明確化しました。

(2023年8月19日)

最近5期の運用実績

決算期	基準価額	期中騰落率		ベンチマーク	期中騰落率		株式組入比率	株式先物比率	純資産総額
	円	%			%		%	%	百万円
20期(2020年2月20日)	18,004	6.4	18,182	6.4	98.3	1.6	68,225		
21期(2021年2月22日)	21,336	18.5	21,558	18.6	99.3	0.7	170,293		
22期(2022年2月21日)	21,482	0.7	21,702	0.7	96.1	3.7	117,060		
23期(2023年2月20日)	23,077	7.4	23,334	7.5	97.9	2.1	187,428		
24期(2024年2月20日)	31,139	34.9	31,493	35.0	98.8	1.0	224,002		

(注1) ベンチマークは設定時を10,000として指数化しています。

(注2) 株式組入比率には新株予約権証券を含みます。以下同じです。

(注3) 先物比率は買建比率-売建比率です。以下同じです。

当期中の基準価額と市況等の推移

年月日	基準価額	騰落率		ベンチマーク	騰落率		株式組入比率	株式先物比率
	円	%			%		%	%
(期首)2023年2月20日	23,077	—	23,334	—	97.9	2.1		
2月末	23,009	△ 0.3	23,267	△ 0.3	98.0	1.7		
3月末	23,396	1.4	23,663	1.4	97.3	2.7		
4月末	24,024	4.1	24,301	4.1	97.1	2.7		
5月末	24,892	7.9	25,180	7.9	96.9	3.1		
6月末	26,770	16.0	27,081	16.1	97.2	2.8		
7月末	27,171	17.7	27,485	17.8	98.3	1.8		
8月末	27,286	18.2	27,604	18.3	97.6	2.4		
9月末	27,429	18.9	27,744	18.9	96.5	3.6		
10月末	26,611	15.3	26,914	15.3	97.4	2.5		
11月末	28,049	21.5	28,374	21.6	97.9	2.1		
12月末	27,989	21.3	28,309	21.3	97.4	2.8		
2024年1月末	30,174	30.8	30,521	30.8	98.2	1.8		
(期末)2024年2月20日	31,139	34.9	31,493	35.0	98.8	1.0		

(注) 騰落率は期首比です。

1万口当たりの費用明細

2023年2月21日～2024年2月20日

項目	当期		項目の概要
	金額	比率	
売買委託手数料 (株式) (先物・オプション)	0円 (0) (0)	0.001% (0.000) (0.001)	売買委託手数料＝期中の売買委託手数料／期中の平均受益権口数 売買委託手数料：有価証券等の売買・取引の際に仲介人に支払う手数料
その他費用 (その他)	0 (0)	0.000 (0.000)	その他費用＝期中のその他費用／期中の平均受益権口数 ・信託事務の諸費用：信託財産に関する租税、信託事務の処理に要する諸費用 ・借入金の利息：受託会社等から一時的に資金を借り入れた場合（立替金も含む）に発生する利息
合計	0	0.001	

(注1) 期中の費用（消費税のかかるものは消費税を含む）は追加、解約によって受益権口数に変動があるため、項目の概要の簡便法により算出した結果です。

(注2) 金額欄は各項目ごとに円未満は四捨五入しています。

(注3) 比率欄は「1万口当たりのそれぞれの費用金額」を期中の平均基準価額（26,547円）で除して100を乗じたもので、項目ごとに小数第3位未満は四捨五入しています。

売買および取引の状況

2023年2月21日～2024年2月20日

(1) 株式

		買付		売付	
		株数	金額	株数	金額
国内	上場	千株	千円	千株	千円
		7,499	15,648,076	14,224	29,977,664
		(23,418)			

(注1) 金額は受渡代金です。以下同じです。

(注2) ()内は株式分割、合併などによる増減分で、上段の数字には含まれていません。

(注3) 株数および金額の単位未満は切り捨てています。ただし、株数および金額が単位未満の場合は、小数で記載しています。

(2) 先物取引の種類別取引状況

種類別	買建		売建		
	新規買付額	決済額	新規売付額	決済額	
国内	百万円	百万円	百万円	百万円	
国内	株式先物取引	37,374	40,391	—	—

(注) 単位未満は切り捨てています。

主要な売買銘柄

2023年2月21日～2024年2月20日

株式

銘柄	買付			銘柄	売付		
	株数	金額	平均単価		株数	金額	平均単価
	千株	千円	円		千株	千円	円
ゆうちょ銀行	488	660,469	1,352	トヨタ自動車	452	822,585	1,817
トヨタ自動車	211	526,041	2,491	ソニーグループ	58	713,686	12,241
三菱商事	61	354,452	5,791	日本電信電話	1,025	586,441	572
ソニーグループ	27	352,645	12,964	東芝	127	581,911	4,574
信越化学工業	75	348,046	4,616	三菱UFJフィナンシャル・グループ	607	554,558	912
伊藤忠商事	60	330,366	5,478	キーエンス	8	517,596	62,360
三井物産	55	300,804	5,400	ソフトバンクグループ	94	475,014	5,015
キーエンス	3	247,194	63,383	日立製作所	49	377,010	7,585
三菱UFJフィナンシャル・グループ	181	211,996	1,170	第一三共	72	343,238	4,767
東京エレクトロン	8	178,198	21,469	三井住友フィナンシャルグループ	59	335,202	5,633

(注1) 金額は受渡代金です。

(注2) 株数および金額の単位未満は切り捨てています。ただし、株数および金額が単位未満の場合は、小数で記載しています。

組入有価証券明細表

2024年2月20日現在

(1) 国内株式
上場株式

銘柄	期首(前期末)	当期末	
	株数	株数	評価額
	千株	千株	千円
水産・農林業(0.1%)			
極洋	3	3	11,036
ニッセイ	89	83	77,224
マルハニチロ	13	12	35,670
雪国まいたけ	7	7	6,816
カネコ種苗	3	2	4,079
サカタのタネ	11	9	35,530
ホフト	7	6	12,381
鉱業(0.3%)			
住石ホールディングス	13	9	20,012
日鉄鉱業	3	3	17,028
三井松島ホールディングス	4	5	15,050
I N P E X	330	307	620,640
石油資源開発	10	9	58,656
K&Oエナジーグループ	4	3	9,359

銘柄	期首(前期末)	当期末	
	株数	株数	評価額
	千株	千株	千円
建設業(2.0%)			
ショーボンドホールディングス	12	11	69,935
ミライト・ワン	31	27	48,413
タマホーム	6	5	20,644
ファーストコーポレーション	1	1	1,027
安藤・間	51	48	59,237
東急建設	25	26	21,060
コムシスホールディングス	30	26	88,006
ピーアールホールディングス	14	17	6,446
高松コンストラクショングループ	5	6	16,839
東建コーポレーション	2	2	20,139
ソネット	4	1	1,387
ヤマウラ	4	4	6,300
オリエンタル白石	32	30	11,827
大成建設	62	54	260,902

ニッセイ国内株式インデックスマザーファンド

銘柄	期首(前期末)	当期末	
	株数	株数	評価額
	千株	千株	千円
大林組	223	208	295,048
清水建設	187	164	147,321
飛鳥建設	6	6	8,820
長谷工コーポレーション	64	53	100,097
松井建設	8	7	6,650
銭高組	1	-	-
鹿島建設	138	128	359,437
不動テトラ	4	4	8,844
鉄建建設	4	4	10,378
西松建設	10	11	50,727
三井住友建設	50	43	18,575
大豊建設	2	2	6,400
佐田建設	10	2	1,505
ナカノフドー建設	15	0.100	64
奥村組	10	9	47,470
東鉄工業	8	7	21,888
浅沼組	5	4	17,909
戸田建設	76	78	75,575
熊谷組	10	9	36,912
植木組	3	0.900	1,635
矢作建設工業	8	7	12,624
ピーエス三菱	7	7	7,784
日本ハウスホールディングス	13	21	6,447
新日本建設	8	8	10,184
東亜道路工業	1	2	14,858
日本道路	1	6	13,749
東亜建設工業	5	4	20,947
日本国土開発	18	16	8,613
若築建設	2	2	6,594
東洋建設	20	14	19,213
五洋建設	88	82	62,797
世紀東急工業	8	7	14,520
福田組	2	2	11,726
住友林業	47	50	205,374
日本基礎技術	8	8	3,661
巴コーポレーション	10	6	3,960
大和ハウス工業	174	160	698,193
ライト工業	11	12	22,596
積水ハウス	195	176	580,356
日特建設	6	5	6,501
北陸電気工事	7	5	6,864

銘柄	期首(前期末)	当期末	
	株数	株数	評価額
	千株	千株	千円
ユアテック	13	12	16,166
日本リーテック	5	5	6,426
四電工	2	2	9,588
中電工	9	9	26,613
関電工	34	36	57,002
きんでん	44	40	107,158
東京エネシス	6	6	7,167
トーエネック	2	1	10,222
住友電設	5	5	17,077
日本電設工業	10	10	22,781
エクシオグループ	28	28	88,721
新日本空調	3	3	10,833
九電工	15	12	70,043
三機工業	13	12	24,330
日揮ホールディングス	61	57	80,413
中外炉工業	3	2	6,782
ヤマト	6	2	2,060
太平電業	3	3	15,444
高砂熱学工業	15	15	68,172
三晃金属工業	1	-	-
朝日工業社	2	2	8,235
明星工業	10	11	13,865
大気社	7	6	32,428
ダイダン	4	7	13,801
日比谷総合設備	5	4	10,764
テスホールディングス	6	13	6,160
インフロニア・ホールディングス	65	67	100,299
東洋エンジニアリング	-	8	7,021
レイズネクスト	9	8	19,832
食料品(3.2%)			
ニッポン	16	17	41,562
日清製粉グループ本社	58	54	114,696
日東富士製粉	1	1	6,360
昭和産業	5	5	19,494
中部飼料	8	8	10,214
フィード・ワン	9	8	8,857
日本甜菜製糖	3	3	7,214
DM三井製糖ホールディングス	6	5	18,821
塩水港精糖	23	-	-
ウェルネオシュガー	3	2	6,545
森永製菓	11	25	67,525

ニッセイ国内株式インデックスマザーファンド

銘柄	期首(前期末)	当期末	
	株数	株数	評価額
	千株	千株	千円
中村屋	1	2	6,270
江崎グリコ	17	16	77,955
名糖産業	3	3	6,826
井村屋グループ	3	3	8,620
不二家	4	4	10,040
山崎製パン	42	39	149,401
モロゾフ	2	1	7,875
亀田製菓	4	3	14,520
寿スピリッツ	6	27	53,889
カルビー	28	26	84,078
森永乳業	11	20	64,912
六甲バター	4	4	6,495
ヤクルト本社	44	83	263,877
明治ホールディングス	38	71	244,728
雪印メグミルク	15	14	31,851
プリマハム	8	7	17,924
日本ハム	24	25	131,975
林兼産業	7	1	1,077
丸大食品	6	5	9,817
S Foods	6	6	20,448
柿安本店	2	2	6,577
伊藤ハム米久ホールディングス	48	8	37,380
サッポロホールディングス	20	19	129,196
アサヒグループホールディングス	144	134	718,342
キリンホールディングス	283	243	523,001
宝ホールディングス	42	39	47,481
オエノンホールディングス	18	17	6,072
養命酒製造	2	3	6,351
コカ・コーラ ボトラーズジャパンホールディングス	49	45	89,092
サントリー食品インターナショナル	44	41	198,184
グアールグループホールディングス	3	6	20,097
伊藤園	23	19	83,674
キーコーヒー	7	6	13,338
日清オイリオグループ	8	8	41,000
不二製油グループ本社	14	13	32,402
J-オイルミルズ	6	6	12,971
キッコーマン	41	38	358,400
味の素	153	138	802,795
ブルドックソース	2	3	6,603
キューピー	33	31	85,517
ハウス食品グループ本社	19	20	63,114

銘柄	期首(前期末)	当期末	
	株数	株数	評価額
	千株	千株	千円
カゴメ	29	25	89,908
アリアケジャパン	5	5	31,436
エバラ食品工業	1	2	6,410
ニチレイ	28	26	101,893
東洋水産	31	29	248,360
イートアンドホールディングス	2	3	6,411
ヨムラ・フード・ホールディングス	7	6	7,833
日清食品ホールディングス	22	61	275,598
永谷園ホールディングス	3	2	6,458
一正蒲鉾	6	-	-
フジッコ	6	6	11,658
ロック・フィールド	7	7	11,842
日本たばこ産業	412	354	1,385,103
ケンコーマヨネーズ	4	4	8,400
わらべや日洋ホールディングス	4	3	11,056
なとり	3	3	8,025
ファーマフーズ	9	8	8,316
ユーグレナ	40	36	22,905
紀文食品	5	5	6,211
ピックルスホールディングス	4	5	6,446
ミヨシ油脂	3	-	-
理研ビタミン	5	5	11,940
繊維製品(0.4%)			
片倉工業	5	5	10,043
グンゼ	4	4	23,436
東洋紡	27	25	27,935
富士紡ホールディングス	2	2	11,635
倉敷紡績	4	4	13,167
日本毛織	16	15	20,550
帝国繊維	7	6	14,384
帝人	61	57	71,517
東レ	427	397	274,630
日本フェルト	11	5	2,409
イチカワ	3	3	5,871
アツギ	10	10	6,099
セーレン	12	11	28,175
ソトー	5	5	3,950
東海染工	1	1	1,318
小松マテーレ	9	8	6,776
ワコールホールディングス	12	12	44,383
ホギメディカル	8	7	27,768

ニッセイ国内株式インデックスマザーファンド

銘柄	期首(前期末)	当期末	
	株数	株数	評価額
	千株	千株	千円
T S Iホールディングス	22	19	13,452
マツオカコーポレーション	4	3	4,937
ワールド	8	8	16,615
オンワードホールディングス	41	35	18,340
ゴールドウイン	11	10	93,628
デサント	11	10	32,908
ヤマトインターナショナル	17	14	4,300
パルプ・紙(0.2%)			
特種東海製紙	2	3	12,192
王子ホールディングス	265	247	137,183
日本製紙	33	33	38,223
三菱製紙	8	4	2,425
北越コーポレーション	40	29	38,164
大王製紙	28	26	28,440
阿波製紙	11	3	1,950
レンゴー	58	54	54,424
トーモク	3	3	7,871
ザ・パック	4	4	16,786
化学(5.8%)			
北の達人コーポレーション	26	26	6,015
クラレ	101	86	130,139
旭化成	398	401	422,693
レゾナック・ホールディングス	61	57	186,779
住友化学	473	440	137,498
住友精化	2	2	14,140
日産化学	30	27	175,267
ラサ工業	2	2	6,320
クレハ	5	13	34,853
多木化学	2	2	8,349
テイカ	4	5	7,089
石原産業	11	9	14,827
片倉コープアグリ	1	-	-
日本曹達	6	7	41,510
東ソー	85	79	159,868
トクヤマ	20	19	45,100
セントラル硝子	10	6	18,169
東亜合成	32	28	43,572
大阪ソーダ	3	4	46,863
関東電化工業	12	11	10,683
デンカ	23	21	54,496
信越化学工業	107	538	3,298,851

銘柄	期首(前期末)	当期末	
	株数	株数	評価額
	千株	千株	千円
日本カーバイド工業	3	4	7,749
堺化学工業	4	4	8,860
第一稀元素化学工業	5	6	5,999
エア・ウォーター	60	56	121,912
日本酸素ホールディングス	61	57	237,542
日本化学工業	2	3	6,905
日本パーカラライジング	31	26	33,549
高压ガス工業	9	8	7,585
四国化成ホールディングス	7	7	13,550
ステラ ケミファ	3	3	12,176
保土谷化学工業	1	1	6,811
日本触媒	9	8	48,753
大日精化工業	4	4	11,291
カネカ	14	15	55,734
三菱瓦斯化学	47	44	116,287
三井化学	53	49	198,499
J S R	59	64	263,911
東京応化工業	11	28	117,812
大阪有機化学工業	4	5	14,925
三菱ケミカルグループ	430	434	375,279
K Hネオケム	10	9	20,748
ダイセル	93	76	110,215
住友ベークライト	9	8	67,437
積水化学工業	130	119	248,800
日本ゼオン	38	40	52,340
アイカ工業	16	15	53,250
UBE	32	28	72,815
積水樹脂	9	8	22,525
タキロンシーアイ	13	15	9,528
旭有機材	4	4	16,500
ニチバン	4	3	6,870
リケンテクノス	13	12	12,352
大倉工業	3	2	8,904
積水化成成品工業	12	12	5,833
群栄化学工業	2	1	6,868
ダイキョーニシカワ	14	13	9,615
森六ホールディングス	3	3	8,559
恵和	4	4	5,377
日本化薬	48	45	58,883
カーリットホールディングス	6	6	6,534
日本精化	3	3	10,276

ニッセイ国内株式インデックスマザーファンド

銘柄	期首(前期末)	当期末	
	株数	株数	評価額
	千株	千株	千円
扶桑化学工業	5	6	29,011
トリケミカル研究所	8	7	29,988
A D E K A	22	20	60,537
日油	19	17	124,655
新日本理化	5	5	1,197
ハリマ化成グループ	5	7	6,657
花王	155	134	757,586
第一工業製薬	2	3	10,106
石原ケミカル	3	3	5,742
日華化学	5	-	-
三洋化成工業	3	3	15,410
有機合成薬品工業	15	-	-
大日本塗料	7	6	7,180
日本ペイントホールディングス	282	315	353,924
関西ペイント	58	58	134,936
中国塗料	11	12	25,498
藤倉化成	11	14	6,384
太陽ホールディングス	9	10	32,393
D I C	24	23	68,440
サカタインクス	14	13	18,229
a r t i e n c e	12	12	38,700
T & K T O K A	5	5	8,031
富士フィルムホールディングス	122	110	1,033,180
資生堂	133	124	515,181
ライオン	76	77	102,696
高砂香料工業	4	4	15,615
マンダム	13	12	16,960
ミルボン	9	8	27,685
ファンケル	27	26	55,770
コーセー	13	12	103,733
コタ	5	5	8,745
シーボン	2	-	-
ポーラ・オルビスホールディングス	32	30	44,606
ノエビアホールディングス	5	5	27,719
アジュバンホールディングス	5	-	-
新日本製薬	3	3	6,256
エステー	4	4	7,185
アグロ カネショウ	2	4	5,814
コニシ	10	17	23,873
長谷川香料	13	11	36,309
星光PMC	8	-	-

銘柄	期首(前期末)	当期末	
	株数	株数	評価額
	千株	千株	千円
小林製薬	18	17	105,547
荒川化学工業	5	5	6,478
メック	5	4	20,653
日本高純度化学	2	2	6,592
タカラバイオ	17	16	17,376
J C U	7	6	27,291
新田ゼラチン	0.500	0.500	337
O A T アグリオ	2	3	5,440
デクセリアルズ	18	14	87,165
アース製薬	5	5	22,815
北興化学工業	6	6	6,490
大成ラミック	2	2	6,447
クミアイ化学工業	25	23	19,564
日本農薬	11	10	7,706
アキレス	4	4	5,912
有沢製作所	10	10	12,053
日東電工	46	38	529,070
レック	9	7	8,291
きもと	5	4	832
藤森工業	5	4	18,306
前澤化成工業	4	4	6,352
未来工業	3	2	10,962
J S P	4	4	9,193
エフピコ	12	11	31,757
天馬	5	4	10,320
信越ポリマー	11	12	20,416
東リ	20	-	-
ニフコ	23	17	66,429
バルカー	5	5	22,525
ユニ・チャーム	133	123	640,810
医薬品(4.6%)			
協和キリン	77	71	207,825
武田薬品工業	565	526	2,353,166
アステラス製薬	612	521	878,896
住友ファーマ	47	44	16,221
塩野義製薬	81	75	535,800
わかもと製薬	5	3	657
日本新薬	15	15	77,220
中外製薬	199	186	1,087,196
科研製薬	10	10	36,556
エーザイ	77	72	453,176

ニッセイ国内株式インデックスマザーファンド

銘柄	期首(前期末)		当期末	
	株数	株数	評価額	
	千株	千株	千円	
ロート製薬	61	57	169,516	
小野薬品工業	123	126	310,136	
久光製薬	14	13	53,196	
持田製薬	7	6	21,692	
参天製薬	120	108	165,255	
扶桑薬品工業	2	2	6,397	
ツムラ	20	18	51,649	
キッセイ薬品工業	9	9	32,438	
生化学工業	12	10	7,655	
栄研化学	10	10	20,426	
鳥居薬品	3	3	12,928	
JCRファーマ	21	20	18,632	
東和薬品	9	9	27,300	
富士製薬工業	4	4	7,792	
ゼリア新薬工業	8	8	17,859	
そーせいグループ	-	19	28,060	
第一三共	556	518	2,550,632	
杏林製薬	13	12	23,013	
大幸薬品	12	-	-	
ダイト	4	4	9,167	
大塚ホールディングス	146	123	687,648	
大正製薬ホールディングス	14	13	113,440	
ペプチドリーム	31	28	46,483	
セルソース	-	3	5,062	
あすか製薬ホールディングス	6	6	12,511	
サワイグループホールディングス	14	13	81,681	
石油・石炭製品(0.5%)				
日本コークス工業	57	60	7,066	
ニチレキ	7	7	18,751	
ユシロ化学工業	6	3	7,272	
富士石油	18	17	5,863	
MORESCO	0.800	-	-	
出光興産	70	330	306,029	
ENEOSホールディングス	1,154	941	608,520	
コスモエネルギーホールディングス	25	17	115,899	
ゴム製品(0.7%)				
横浜ゴム	36	30	120,460	
TOYO TIRE	36	34	98,872	
ブリヂストン	204	174	1,096,830	
住友ゴム工業	62	58	102,724	

銘柄	期首(前期末)		当期末	
	株数	株数	評価額	
	千株	千株	千円	
藤倉コンポジット	2	4	6,573	
オカモト	3	2	13,594	
フコク	4	3	5,022	
ニッタ	6	6	22,290	
住友理工	12	9	10,083	
三ツ星ベルト	9	7	35,424	
バンドー化学	10	8	15,180	
ガラス・土石製品(0.7%)				
日東紡績	7	7	40,500	
AGC	65	53	287,472	
日本板硝子	32	28	15,307	
日本電気硝子	26	24	86,799	
オハラ	4	5	6,355	
住友大阪セメント	9	9	35,630	
太平洋セメント	40	35	112,464	
日本ヒューム	7	7	6,262	
日本コンクリート工業	21	13	6,310	
三谷セキサン	2	2	14,600	
アジアパイルホールディングス	10	8	6,636	
東海カーボン	53	54	56,052	
日本カーボン	3	3	16,802	
東洋炭素	4	4	30,114	
ノリタケカンパニーリミテド	3	3	26,499	
TOTO	42	39	146,137	
日本碍子	75	69	131,860	
日本特殊陶業	48	49	214,936	
MARUWA	2	2	67,980	
品川リフラクトリーズ	1	7	14,935	
黒崎播磨	1	1	16,584	
ヨータイ	4	4	6,384	
ニッカトー	5	1	1,105	
フジインコーポレーテッド	5	16	53,120	
クニミネ工業	0.900	0.900	910	
ニチアス	16	15	56,625	
ニチハ	8	7	25,567	
鉄鋼(1.0%)				
日本製鉄	294	273	988,779	
神戸製鋼所	132	123	251,965	
中山製鋼所	13	14	12,964	
合同製鐵	3	3	20,128	

ニッセイ国内株式インデックスマザーファンド

銘柄	期首(前期末)		当期末	
	株数	株数	評価額	
	千株	千株	千円	
J F Eホールディングス	175	170	399,905	
東京製鐵	18	17	29,068	
共英製鋼	7	7	16,037	
大和工業	10	11	97,520	
東京鐵鋼	3	2	14,202	
大阪製鐵	4	2	6,636	
淀川製鋼所	7	7	29,925	
中部鋼鈹	-	4	10,036	
丸一鋼管	20	18	75,255	
大同特殊鋼	8	38	68,838	
日本高周波鋼業	15	-	-	
日本冶金工業	4	4	20,835	
山陽特殊製鋼	6	6	13,560	
愛知製鋼	3	3	12,355	
大太平洋金属	4	5	7,316	
新日本電工	42	30	9,211	
栗本鐵工所	3	2	9,352	
三菱製鋼	4	4	6,498	
日亜鋼業	18	10	3,515	
日本精線	1	1	6,960	
エンビプロ・ホールディングス	0.300	10	5,019	
シンニッタン	14	14	3,946	
非鉄金属(0.7%)				
大紀アルミニウム工業所	9	7	9,509	
日本軽金属ホールディングス	17	17	30,758	
三井金属鉱業	19	17	78,729	
東邦亜鉛	3	5	5,929	
三菱マテリアル	43	43	114,450	
住友金属鉱山	76	70	294,447	
DOWAホールディングス	14	15	84,469	
古河機械金属	9	8	14,199	
大阪チタニウムテクノロジーズ	9	10	28,662	
東邦チタニウム	11	12	22,037	
U A C J	9	8	35,862	
C Kサンエツ	1	1	6,621	
古河電気工業	21	20	57,568	
住友電気工業	226	228	491,576	
フジクラ	70	72	125,989	
S W C C	7	6	22,576	
タツタ電線	13	10	7,575	
平河ヒューテック	4	4	6,062	
リヨービ	7	6	16,646	

銘柄	期首(前期末)		当期末	
	株数	株数	評価額	
	千株	千株	千円	
アーレスティ	7	-	-	
A R Eホールディングス	26	23	45,126	
金属製品(0.5%)				
稲葉製作所	3	4	6,346	
宮地エンジニアリンググループ	1	3	12,338	
トーカロ	18	17	29,339	
アルファ	4	-	-	
S U M C O	125	108	244,194	
川田テクノロジーズ	1	1	12,572	
R S Technologies	4	4	10,869	
東洋製罐グループホールディングス	43	35	86,626	
ホッカンホールディングス	3	1	2,390	
コロナ	5	6	6,428	
横河ブリッジホールディングス	8	9	26,294	
三和ホールディングス	60	61	159,100	
文化シャッター	18	16	25,360	
三協立山	9	7	6,860	
アルインコ	5	6	6,300	
L I X I L	95	95	187,036	
日本ファイルコン	9	0.100	54	
ノーリツ	9	10	16,665	
長府製作所	6	6	12,785	
リンナイ	11	29	103,546	
ダイニチ工業	7	-	-	
日東精工	9	11	6,786	
三洋工業	2	-	-	
岡部	10	10	8,785	
ジーテクト	7	7	15,678	
東プレ	11	10	25,164	
高周波熱錬	10	9	10,105	
東京製綱	5	4	7,256	
サンコール	2	13	6,264	
モリテックスチール	7	0.100	26	
パイオラックス	9	7	20,580	
エイチワン	7	7	5,297	
日本発条	58	54	78,363	
中央発条	4	8	6,450	
三益半導体工業	5	5	17,160	
機械(5.4%)				
日本製鋼所	17	16	41,844	
三浦工業	26	25	73,475	
タクマ	19	20	38,117	

ニッセイ国内株式インデックスマザーファンド

銘柄	期首(前期末)	当期末	
	株数	株数	評価額
	千株	千株	千円
ツガミ	14	13	15,348
オークマ	6	5	37,398
芝浦機械	6	6	20,730
アマダ	102	95	155,712
アイダエンジニアリング	13	13	11,648
TAKISAWA	4	-	-
FUJI	28	28	74,039
牧野フライス製作所	7	6	38,874
オーエスジー	30	26	56,403
ダイジェット工業	5	-	-
旭ダイヤモンド工業	18	13	12,019
DMG森精機	39	36	121,641
ソディック	17	14	10,599
ディスコ	10	28	1,270,080
日東工器	3	3	6,385
日進工具	5	6	6,130
パンチ工業	10	0.200	85
リケンNPR	-	6	18,609
東洋機械金属	7	-	-
エンシュウ	5	-	-
島精機製作所	10	9	13,328
オプトラン	9	9	18,081
NCホールディングス	2	-	-
イワキ	4	4	9,528
フリュー	6	5	6,944
ヤマシンフィルタ	15	18	6,730
日阪製作所	6	6	6,396
やまびこ	10	9	17,669
野村マイクロ・サイエンス	2	2	29,020
平田機工	3	2	22,040
PEGASUS	7	14	6,471
マルマエ	3	3	6,354
タツモ	3	3	13,626
ナブテスコ	40	37	93,097
三井海洋開発	8	7	22,298
レオン自動車	6	6	9,853
SMC	20	17	1,554,794
ホソカワミクロン	4	3	16,112
ユニオンツール	2	2	10,309
瑞光	-	4	7,576
オイレス工業	9	8	16,621

銘柄	期首(前期末)	当期末	
	株数	株数	評価額
	千株	千株	千円
日精工エー・エス・ビー機械	3	2	10,572
サトーホールディングス	9	8	19,227
技研製作所	6	5	11,597
日本エアテック	4	5	5,890
カワタ	4	-	-
日精樹脂工業	5	5	6,384
ワイエイシイホールディングス	-	2	6,047
小松製作所	301	280	1,212,904
住友重機械工業	38	35	161,176
日立建機	25	23	100,650
日工	9	8	6,861
巴工業	2	2	8,728
井関農機	6	5	5,650
TOWA	6	6	52,059
北川鉄工所	4	4	6,420
ローツェ	3	3	62,806
タカキタ	9	-	-
クボタ	340	313	695,173
荏原実業	3	3	9,984
三菱化工機	2	2	7,885
月島ホールディングス	8	8	10,692
帝国電機製作所	4	4	11,537
新東工業	13	12	14,157
澁谷工業	6	5	17,416
アイチコーポレーション	9	8	9,121
小森コーポレーション	14	14	19,021
鶴見製作所	4	4	15,479
酒井重工業	-	0.900	5,796
荏原製作所	26	24	277,242
石井鐵工所	1	-	-
西島製作所	5	5	13,140
北越工業	6	6	14,730
ダイキン工業	76	71	1,533,675
オルガノ	8	7	49,680
トーヨーカネツ	2	2	8,950
栗田工業	36	33	197,047
椿本チエイン	9	8	39,992
大同工業	3	-	-
木村化工機	6	8	6,194
アネスト岩田	10	9	12,396
ダイフク	33	101	341,414

ニッセイ国内株式インデックスマザーファンド

銘柄	期首(前期末)	当期末	
	株数	株数	評価額
	千株	千株	千円
サムコ	2	1	7,992
加藤製作所	6	-	-
タダノ	33	34	45,816
フジテック	23	14	51,702
CKD	17	16	46,297
平和	21	17	37,028
理想科学工業	5	4	15,504
SANKYO	12	13	122,875
日本金銭機械	7	7	10,245
マースグループホールディングス	3	3	8,595
フクシマガリレイ	4	3	22,581
ダイコク電機	3	2	12,325
竹内製作所	11	10	56,026
アマノ	18	17	63,563
JUKI	10	14	7,128
ジャノメ	8	9	6,251
マックス	7	8	26,334
グローリー	16	14	42,055
新晃工業	6	6	18,870
大和冷機工業	9	9	13,671
セガサミーホールディングス	51	53	96,353
リケン	2	-	-
TPR	7	7	16,058
ツバキ・ナカシマ	15	12	9,360
ホシザキ	41	35	187,548
大豊工業	7	7	6,240
日本精工	118	110	89,451
NTN	126	129	38,294
ジェイテクト	57	53	73,074
不二越	4	4	14,894
日本トムソン	15	16	10,024
THK	37	34	110,193
ユーシン精機	7	9	6,420
前澤給装工業	5	4	6,325
イーグル工業	7	6	11,741
日本ピラー工業	6	5	30,576
キッツ	23	20	26,420
マキタ	80	68	264,867
三井E&S	29	29	34,303
日立造船	52	52	57,129
三菱重工業	112	104	1,201,956

銘柄	期首(前期末)	当期末	
	株数	株数	評価額
	千株	千株	千円
IHI	40	44	140,311
スター精密	12	11	18,715
電気機器(17.5%)			
日清紡ホールディングス	52	45	56,182
イビデン	36	31	229,320
コニカミノルタ	143	133	62,945
ブラザー工業	85	80	198,320
ミネベアミツミ	111	104	316,142
日立製作所	322	287	3,529,867
東芝	123	-	-
三菱電機	664	666	1,540,948
富士電機	39	36	323,778
東洋電機製造	5	-	-
安川電機	76	65	365,040
シンフォニアテクノロジー	7	6	16,929
明電舎	9	11	29,659
オリジン	1	1	1,948
山洋電気	2	2	15,938
デンヨー	4	4	10,662
PHCホールディングス	8	11	14,515
KOKUSAI ELECTRIC	-	23	107,415
ソシオネクスト	6	43	165,778
東芝テック	9	7	23,677
芝浦メカトロニクス	1	3	22,440
マブチモーター	16	29	80,423
ニデック	156	132	765,702
トレックス・セミコンダクター	3	3	6,566
東光高岳	3	3	8,604
ダブル・スコープ	21	17	13,235
ダイヘン	5	6	42,900
ヤーマン	12	11	11,727
JVCケンウッド	58	47	33,441
IPEX	4	4	7,728
日新電機	15	-	-
大崎電気工業	15	13	8,868
オムロン	58	45	261,449
日東工業	8	8	34,546
IDEC	9	8	25,247
不二電機工業	4	0.300	343
ジーエス・ユアサコーポレーション	21	23	63,472
サクサホールディングス	3	-	-

ニッセイ国内株式インデックスマザーファンド

銘柄	期首(前期末)	当期末	
	株数	株数	評価額
	千株	千株	千円
メルコホールディングス	1	1	6,108
テクノメディア	2	3	5,676
ダイヤモンドエレクトリックホールディングス	-	9	6,224
日本電気	91	78	766,664
富士通	64	55	1,272,534
沖電気工業	29	27	29,566
岩崎通信機	6	-	-
電気興業	2	2	5,691
サンケン電気	6	5	43,568
アイホン	3	3	9,036
ルネサスエレクトロニクス	419	390	958,437
セイコーエプソン	85	76	187,238
ワコム	50	45	29,848
アルバック	15	13	114,048
EIZO	4	4	22,264
ジャパンディスプレイ	247	-	-
日本信号	14	13	13,232
京三製作所	13	13	6,302
能美防災	8	8	18,103
ホーチキ	4	4	10,120
星和電機	10	-	-
エレコム	15	14	23,208
パナソニック ホールディングス	759	707	1,007,691
シャープ	77	100	83,262
アンリツ	45	42	49,289
富士通ゼネラル	18	17	33,906
ソニーグループ	450	419	5,584,311
TDK	101	94	739,060
帝国通信工業	3	3	5,886
タムラ製作所	27	23	13,551
アルプスアルパイン	57	53	56,255
池上通信機	8	-	-
日本電波工業	7	7	9,820
鈴木	-	5	6,269
メイコー	7	5	26,904
ローランド ディー. ジー.	3	3	16,566
フォスター電機	6	5	6,310
SMK	2	2	6,092
ヨコオ	5	5	8,379
ホシデン	15	13	27,009
ヒロセ電機	10	8	141,592

銘柄	期首(前期末)	当期末	
	株数	株数	評価額
	千株	千株	千円
日本航空電子工業	13	14	38,338
TOA	7	6	7,677
マクセル	14	13	20,922
古野電気	8	7	16,793
スミダコーポレーション	5	8	9,624
アイコム	2	2	8,004
リオン	2	2	7,020
横河電機	70	65	198,923
新元元工業	2	2	7,095
アズビル	44	40	186,619
東亜ディーケーケー	5	-	-
日本光電工業	29	25	105,384
チノー	-	2	6,282
共和電業	11	4	1,785
日本電子材料	4	3	7,156
堀場製作所	14	11	157,578
アドバンテスト	50	169	1,142,917
小野測器	11	-	-
エスベック	5	4	12,779
キーエンス	63	59	4,094,072
日置電機	3	2	19,320
シスメックス	54	51	409,036
日本マイクロニクス	10	10	63,494
メガチップス	5	4	19,951
OBARA GROUP	3	3	11,904
澤藤電機	3	3	4,286
原田工業	5	4	3,420
コーセル	8	6	9,607
イリソ電子工業	5	5	17,270
オプテックスグループ	11	10	20,023
千代田インテグレ	2	2	6,088
レーザーテック	31	27	1,081,744
スタンレー電気	45	38	97,755
岩崎電気	2	-	-
ウシオ電機	33	30	60,967
岡谷電機産業	0.100	0.100	27
日本セラミック	6	4	12,451
遠藤照明	6	-	-
古河電池	4	7	6,741
山一電機	5	5	11,665
図研	5	5	22,828

ニッセイ国内株式インデックスマザーファンド

銘柄	期首(前期末)	当期末	
	株数	株数	評価額
	千株	千株	千円
日本電子	16	14	96,164
カシオ計算機	47	42	51,039
ファナック	62	289	1,219,423
日本シイエムケイ	13	12	7,648
エンプラス	1	1	14,841
大真空	7	8	7,761
ローム	29	109	289,946
浜松ホトニクス	51	47	257,040
三井ハイテック	6	5	41,813
新光電気工業	22	21	115,500
京セラ	98	368	816,190
太陽誘電	31	28	97,942
村田製作所	193	539	1,595,275
双葉電子工業	12	12	6,435
北陸電気工業	3	2	3,908
ニチコン	13	15	19,141
日本ケミコン	6	6	8,511
KOA	9	9	13,599
市光工業	-	10	5,798
小糸製作所	76	61	121,050
ミツバ	11	11	14,807
SCREENホールディングス	10	20	374,535
キャノン電子	7	6	14,823
キャノン	349	295	1,243,714
リコー	159	148	189,167
象印マホービン	19	16	23,151
MUTOHホールディングス	2	1	4,132
東京エレクトロン	44	125	4,348,575
イノテック	4	3	7,452
輸送用機器(9.1%)			
トヨタ紡織	26	25	60,700
芦森工業	4	1	4,973
ユニプレス	11	10	11,278
豊田自動織機	46	50	739,519
モリタホールディングス	11	10	16,972
三櫻工業	9	9	9,564
デンソー	131	489	1,322,770
東海理化電機製作所	18	16	39,245
川崎重工業	48	48	188,179
名村造船所	16	14	26,684
日本車輛製造	2	2	6,696

銘柄	期首(前期末)	当期末	
	株数	株数	評価額
	千株	千株	千円
三菱ロジスネクスト	10	9	13,927
日産自動車	904	800	453,016
いすゞ自動車	185	172	371,263
トヨタ自動車	3,497	3,255	11,113,935
日野自動車	82	89	42,200
三菱自動車工業	248	231	104,478
エフテック	1	1	987
武蔵精密工業	15	14	23,519
日産車体	11	6	6,220
新明和工業	20	17	20,366
極東開発工業	11	9	23,235
トピー工業	5	4	14,054
ティラド	1	1	6,545
曙ブレーキ工業	38	-	-
タチエス	10	10	21,952
NOK	24	23	48,024
フタバ産業	17	15	16,424
カヤバ	6	5	28,015
大同メタル工業	12	11	6,414
プレス工業	28	23	15,499
ミクニ	13	3	1,666
太平洋工業	14	13	19,801
アイシン	49	45	249,384
マツダ	210	196	339,645
今仙電機製作所	2	2	1,672
本田技研工業	517	1,445	2,527,258
スズキ	117	108	716,453
SUBARU	201	183	617,720
ヤマハ発動機	100	256	354,196
エクセディ	10	9	27,965
豊田合成	18	17	50,260
愛三工業	10	9	14,278
盟和産業	4	1	1,333
ヨロズ	7	6	6,358
エフ・シー・シー	11	10	22,218
シマノ	26	23	483,855
テイ・エス テック	29	21	41,387
ジャムコ	3	4	5,472
精密機器(2.3%)			
テルモ	199	165	929,806
日機装	15	13	16,325

ニッセイ国内株式インデックスマザーファンド

銘柄	期首(前期末)	当期末	
	株数	株数	評価額
	千株	千株	千円
日本エム・ディ・エム	5	8	5,826
島津製作所	77	78	302,986
JMS	9	12	6,168
長野計器	4	4	9,520
ブイ・テクノロジー	3	3	8,258
東京計器	4	4	10,237
愛知時計電機	3	2	6,669
インターアクション	3	4	4,867
オーバル	6	-	-
東京精密	14	12	116,535
マニー	28	23	49,059
ニコン	99	85	131,121
トプコン	33	28	51,019
オリンパス	398	364	791,833
理研計器	4	4	32,886
タムロン	4	3	22,644
HOYA	136	116	2,158,366
シード	2	-	-
ノーリツ鋼機	6	5	17,024
A&Dホロンホールディングス	9	8	18,103
朝日インテック	84	72	207,356
シチズン時計	70	54	58,206
リズム	1	-	-
メニコン	21	20	35,628
松風	2	2	7,238
セイコーグループ	9	8	25,564
ニプロ	53	49	62,985
その他製品(2.3%)			
KYORITSU	25	-	-
スノーピーク	10	8	9,673
パラマウントベッドホールディングス	14	12	30,553
トランザクション	4	3	9,941
粧美堂	2	-	-
ニホンフラッシュ	6	6	6,500
前田工織	6	5	16,800
永大産業	18	-	-
アートネイチャー	6	7	6,233
フルヤ金属	-	1	13,776
パンダイナムコホールディングス	58	162	474,045
アイフィスジャパン	7	-	-
SHOEI	6	13	28,113

銘柄	期首(前期末)	当期末	
	株数	株数	評価額
	千株	千株	千円
フランスベッドホールディングス	7	7	10,048
パイロットコーポレーション	10	8	32,287
萩原工業	4	-	-
フジシールインターナショナル	12	12	24,300
タカラトミー	29	27	62,842
広済堂ホールディングス	4	15	10,235
プロネクサス	5	6	7,448
大建工業	3	-	-
TOPPANホールディングス	83	72	256,024
大日本印刷	75	64	291,405
共同印刷	1	1	5,994
NISSHA	12	10	15,220
TAKARA & COMPANY	4	3	9,842
アシックス	58	50	295,374
ツツミ	2	3	6,288
ローランド	4	4	21,582
小松ウオール工業	2	2	8,016
ヤマハ	40	37	120,428
河合楽器製作所	1	1	6,102
クリナップ	-	7	5,306
ピジョン	40	37	60,309
兼松サステック	0,400	-	-
キングジム	5	7	6,424
リンテック	12	11	35,938
イトーキ	13	12	24,151
任天堂	402	374	3,092,840
三菱鉛筆	9	8	20,487
タカラスタンダード	12	12	23,087
コクヨ	30	24	60,130
ナカバヤシ	9	11	6,236
グローブライド	5	5	10,743
オカムラ	19	17	38,928
美津濃	6	5	30,975
電気・ガス業(1.3%)			
東京電力ホールディングス	574	534	424,848
中部電力	234	218	418,646
関西電力	245	228	446,126
中国電力	101	103	101,928
北陸電力	60	60	43,662
東北電力	155	156	154,367
四国電力	54	55	57,463

ニッセイ国内株式インデックスマザーファンド

銘柄	期首(前期末)	当期末	
	株数	株数	評価額
	千株	千株	千円
九州電力	146	136	154,197
北海道電力	61	57	36,408
沖縄電力	14	15	16,519
電源開発	48	48	120,240
エフオン	4	14	5,795
イーレックス	11	10	7,875
レノバ	16	15	19,544
東京瓦斯	134	125	407,099
大阪瓦斯	129	120	370,988
東邦瓦斯	25	25	76,483
北海道瓦斯	3	3	7,959
広島ガス	14	1	693
西部ガスホールディングス	6	6	11,687
静岡ガス	14	11	10,714
メタウォーター	8	7	15,698
陸運業(2.6%)			
SBSホールディングス	5	5	12,757
東武鉄道	70	65	251,937
相鉄ホールディングス	21	21	57,727
東急	178	166	294,849
京浜急行電鉄	72	73	95,713
小田急電鉄	96	98	206,486
京王電鉄	33	28	119,928
京成電鉄	41	38	284,666
富士急行	7	7	28,324
東日本旅客鉄道	108	108	974,546
西日本旅客鉄道	81	70	436,914
東海旅客鉄道	49	228	857,413
西武ホールディングス	77	71	154,979
鴻池運輸	10	10	18,200
西日本鉄道	17	15	37,983
ハマキョウレックス	5	5	19,864
サカイ引越センター	3	6	17,047
近鉄グループホールディングス	63	59	266,400
阪急阪神ホールディングス	84	78	339,743
南海電気鉄道	30	26	77,035
京阪ホールディングス	26	32	113,252
神戸電鉄	1	2	6,272
名古屋鉄道	70	61	130,295
山陽電気鉄道	4	4	9,558
アルプス物流	5	4	8,930

銘柄	期首(前期末)	当期末	
	株数	株数	評価額
	千株	千株	千円
ヤマトホールディングス	81	75	182,185
山九	16	15	80,830
丸全昭和運輸	3	3	16,391
センコーグループホールディングス	33	31	33,741
トナミホールディングス	1	1	4,420
ニッコンホールディングス	20	18	59,988
日本石油輸送	1	-	-
福山通運	4	6	28,662
セイノーホールディングス	39	33	74,358
神奈川中央交通	1	2	6,373
AZ-COM和ホールディングス	15	15	21,593
C&Fロジホールディングス	6	5	10,282
九州旅客鉄道	45	41	140,155
S Gホールディングス	122	99	191,345
NIPPON EXPRESSホールディングス	23	20	162,026
海運業(0.9%)			
日本郵船	170	169	818,632
商船三井	112	128	684,134
川崎汽船	54	47	339,435
N Sユナイテッド海運	3	3	16,832
明海グループ	6	2	1,970
飯野海運	23	21	29,251
共栄タンカー	0.600	0.600	678
乾汽船	8	6	7,258
空運業(0.4%)			
日本航空	156	145	405,666
ANAホールディングス	173	161	520,191
パスコ	1	0.400	744
倉庫・運輸関連業(0.1%)			
トランコム	1	1	10,778
日新	4	4	12,847
三菱倉庫	13	14	66,758
三井倉庫ホールディングス	5	5	25,547
住友倉庫	17	16	41,760
澁澤倉庫	2	2	8,275
東陽倉庫	15	-	-
日本トランスシティ	12	11	7,413
中央倉庫	5	2	2,633
安田倉庫	5	5	6,234
上組	30	27	93,993
キューソー流通システム	4	6	6,217

ニッセイ国内株式インデックスマザーファンド

銘柄	期首(前期末)	当期末	
	株数	株数	評価額
	千株	千株	千円
東海運	13	—	—
エーアイティ	4	3	6,867
内外トランスライン	2	2	6,294
日本コンセプト	3	3	7,059
情報・通信業(7.6%)			
NECネットエスアイ	21	23	55,680
クロスキャット	3	5	6,534
システナ	107	90	25,650
デジタルアーツ	4	3	17,898
日鉄ソリューションズ	10	10	50,197
キューブシステム	4	5	6,266
コア	3	3	6,436
手間いらず	1	—	—
ラクーンホールディングス	6	9	6,403
ソリトンシステムズ	4	4	6,394
ソフトクリエイティブホールディングス	2	4	9,393
T I S	71	65	218,985
グリーン	34	19	10,407
コーエーテックホールディングス	40	37	69,060
三菱総合研究所	3	2	14,355
AGS	6	—	—
ファインデックス	10	—	—
ブレインパッド	6	—	—
K L a b	12	—	—
ポルトゥウィンホールディングス	10	12	6,396
ネクソン	165	133	337,874
アイスタイル	20	19	8,885
エムアップホールディングス	7	7	7,519
エイチーム	6	11	6,460
エニグモ	8	17	6,247
コロプラ	24	23	13,513
ブロードリーフ	37	28	16,356
クロス・マーケティンググループ	5	—	—
デジタルハーツホールディングス	4	6	6,522
システム情報	5	—	—
メディアドゥ	2	4	5,987
じげん	18	17	9,151
ブイキューブ	7	20	6,695
サイバーリンクス	3	—	—
フィックスターズ	7	6	12,187
CARTA HOLDINGS	3	0.200	291

銘柄	期首(前期末)	当期末	
	株数	株数	評価額
	千株	千株	千円
オプティム	5	6	7,222
セレス	5	5	9,036
S H I F T	4	4	106,540
ティーガイア	6	6	13,181
テクマトリックス	11	10	22,279
ガンホー・オンライン・エンターテイメント	19	15	35,076
GMOペイメントゲートウェイ	14	11	101,197
システムリサーチ	—	2	7,192
インターネットイニシアティブ	35	28	83,070
さくらインターネット	9	6	35,443
GMOグローバルサイン・ホールディングス	1	2	6,083
S R Aホールディングス	3	3	11,865
朝日ネット	8	10	6,487
e B A S E	9	9	6,651
アバントグループ	8	7	10,222
アドソル日進	3	4	6,732
フリービット	4	—	—
コムチュア	8	8	16,838
サイバーコム	0.600	—	—
アステリア	6	10	7,008
アイル	3	2	10,332
マークライNZ	3	3	10,576
メディカル・データ・ビジョン	9	9	5,771
g u m i	10	15	6,224
テラスカイ	2	4	6,560
デジタル・インフォメーション・テクノロジー	3	3	7,030
P R T I M E S	2	—	—
ラクス	30	28	60,808
ランドコンピュータ	5	—	—
ダブルスタンダード	2	3	7,238
オーブントア	4	7	6,007
アカツキ	3	2	6,890
Ubicomホールディングス	2	4	6,075
カナミックネットワーク	9	15	7,910
ノムラシステムコーポレーション	39	—	—
チェンジホールディングス	15	12	19,569
シンクロ・フード	0.200	—	—
オークネット	3	3	6,258
キャピタル・アセット・プランニング	7	—	—
マクロミル	14	11	9,383
ビーグリーン	3	—	—

ニッセイ国内株式インデックスマザーファンド

銘柄	期首(前期末)	当期末	
	株数	株数	評価額
	千株	千株	千円
オロ	2	2	5,768
ユーザーローカル	3	-	-
マネーフォワード	15	13	75,886
プラスアルファ・コンサルティング	-	3	8,879
電算システムホールディングス	3	2	6,947
APPIER GROUP	-	20	38,488
ビジョナル	-	4	43,102
プロトコーポレーション	8	6	8,515
ハイマックス	-	4	6,291
野村総合研究所	131	131	537,599
サイバネットシステム	5	-	-
CEホールディングス	9	-	-
日本システム技術	-	2	7,414
インテージホールディングス	8	6	12,106
ソースネクスト	32	42	5,837
インフォコム	8	7	17,378
シンプレクス・ホールディングス	10	9	22,968
HEROZ	5	3	7,273
ラクスル	18	14	15,486
メルカリ	28	28	61,976
I P S	2	-	-
F I G	12	-	-
イーソル	6	10	11,227
アルテリア・ネットワークス	6	-	-
ウイングアーク1st	6	6	18,724
サーバーワークス	2	1	6,876
トビラシステムズ	4	-	-
Sansan	23	19	29,523
ギフト	6	5	7,898
メドレー	6	8	39,040
ベース	2	2	7,570
JMDC	10	10	37,370
フォーカスシステムズ	4	6	6,462
クレスコ	4	4	9,442
フジ・メディア・ホールディングス	61	57	110,774
オービック	21	19	441,780
ジャストシステム	9	8	21,887
TDCソフト	5	5	11,849
LINEヤフー	909	846	357,815
トレンドマイクロ	36	28	204,258
IDホールディングス	5	4	6,580

銘柄	期首(前期末)	当期末	
	株数	株数	評価額
	千株	千株	千円
日本オラクル	12	11	132,240
アルファシステムズ	2	2	7,350
フューチャー	15	12	21,043
CAC Holdings	3	3	6,480
S Bテクノロジー	2	2	5,538
トーセ	6	-	-
オービックビジネスコンサルタント	12	8	58,287
伊藤忠テクノソリューションズ	34	-	-
アイティフォー	8	7	10,624
東計電算	0.900	-	-
エクスネット	4	-	-
大塚商会	36	29	191,101
サイボウズ	8	8	16,637
電通総研	7	7	39,888
ACCESS	7	8	7,605
デジタルガレージ	11	9	32,015
イーエムシステムズ	10	9	7,375
ウェザーニューズ	2	1	9,234
C I J	5	9	7,009
日本エンタープライズ	30	-	-
WOWOW	3	5	6,344
スカラ	6	8	5,942
ANYCOLOR	-	6	19,593
ネットワンシステムズ	23	24	61,860
アルゴグラフィックス	5	5	23,732
マーベラス	10	9	7,178
エイベックス	10	10	13,079
B I P R O G Y	23	19	90,226
兼松エレクトロニクス	4	-	-
都築電気	3	3	7,418
T B Sホールディングス	32	29	127,194
日本テレビホールディングス	56	52	114,931
朝日放送グループホールディングス	7	9	6,555
テレビ朝日ホールディングス	15	14	30,182
スカパーJSATホールディングス	56	46	41,395
テレビ東京ホールディングス	4	4	12,964
日本BS放送	4	-	-
ビジョン	8	9	10,044
USEN-NEXT HOLDINGS	5	6	30,116
日本通信	58	58	12,811
日本電信電話	818	17,686	3,211,941

ニッセイ国内株式インデックスマザーファンド

銘柄	期首(前期末)		当期末	
	株数	株数	株数	評価額
	千株	千株	千株	千円
KDDI	493	459	2,123,809	
ソフトバンク	1,026	956	1,884,136	
光通信	7	6	152,790	
エムティーアイ	9	10	8,003	
GMOインターネットグループ	23	22	56,518	
アドマーケティングコミュニケーション	16	-	-	
KADOKAWA	33	31	98,376	
学研ホールディングス	10	9	9,850	
ゼンリン	10	10	8,680	
インプレスホールディングス	22	-	-	
アイネット	3	3	7,855	
松竹	3	3	31,186	
東宝	40	33	163,845	
東映	1	2	39,820	
NTTデータグループ	200	155	363,248	
ピー・シー・エー	3	5	8,548	
ビジネスブレイン太田昭和	2	2	6,652	
DT S	13	12	48,562	
スクウェア・エニックス・ホールディングス	32	27	179,900	
シーイーシー	9	7	13,612	
カプコン	63	53	312,656	
アイ・エス・ビー	4	4	5,612	
ジャステック	4	4	6,420	
S C S K	52	41	112,049	
NSW	2	2	7,664	
アイネス	4	4	6,844	
T K C	11	9	34,780	
富士ソフト	7	12	73,680	
NSD	22	21	57,452	
コナミグループ	27	22	214,035	
福井コンピュータホールディングス	4	3	9,764	
J B C Cホールディングス	4	3	14,878	
ミロク情報サービス	5	5	10,767	
ソフトバンクグループ	369	293	2,504,488	
卸売業(7.4%)				
高千穂交易	2	2	7,860	
伊藤忠食品	1	1	10,794	
エレマテック	6	5	10,074	
あらた	5	9	30,432	
トーメンデバイス	1	1	6,132	
東京エレクトロン デバイス	2	6	42,651	

銘柄	期首(前期末)		当期末	
	株数	株数	株数	評価額
	千株	千株	千株	千円
円谷フィールズホールディングス	5	10	17,258	
双日	71	69	263,355	
アルフレッサ ホールディングス	67	63	146,097	
横浜冷凍	18	17	18,211	
アルコニックス	8	8	11,520	
神戸物産	52	48	182,505	
ハイパー	4	4	1,386	
あい ホールディングス	10	10	24,450	
ディーブイエックス	4	4	4,332	
ダイワボウホールディングス	27	27	74,337	
マクニカホールディングス	16	14	120,768	
ラクト・ジャパン	2	2	6,224	
グリムス	2	3	5,793	
パイタルケーエスケー・ホールディングス	9	9	12,331	
八洲電機	5	5	6,803	
メディアスホールディングス	7	8	6,158	
レスターホールディングス	6	5	15,746	
ジオリーグループ	4	-	-	
OCHIホールディングス	3	-	-	
TOKAIホールディングス	33	34	34,202	
Cominix	6	-	-	
三洋貿易	6	7	9,478	
ビューティガレージ	1	2	6,522	
ウイン・パートナーズ	4	5	6,492	
シップヘルスケアホールディングス	24	22	49,443	
明治電機工業	4	4	6,569	
コメダホールディングス	16	15	42,334	
アセンテック	11	10	6,478	
フルサト・マルカホールディングス	6	5	12,605	
ヤマエグループホールディングス	3	3	8,809	
小野建	6	6	10,924	
南陽	2	1	3,441	
佐鳥電機	4	3	8,970	
伯東	3	3	21,420	
コンドーテック	5	5	6,196	
中山福	14	0.100	36	
ナガイレーベン	8	7	18,675	
三菱食品	6	5	29,174	
松田産業	5	4	11,520	
第一興商	13	24	46,546	
メディバルホールディングス	69	63	151,237	

ニッセイ国内株式インデックスマザーファンド

銘柄	期首(前期末)	当期末	
	株数	株数	評価額
	千株	千株	千円
S P K	3	3	6,585
萩原電気ホールディングス	2	2	13,311
アズワン	9	9	51,832
スズデン	2	2	5,764
シモジマ	5	4	6,134
ドウシシャ	7	5	12,342
小津産業	2	2	3,852
高速	3	3	8,924
丸文	6	5	8,484
ハピネット	5	5	17,357
橋本総業ホールディングス	4	4	6,114
日本ライフライン	19	18	23,404
I D O M	20	16	14,740
進和	4	3	9,226
ダイトロン	2	2	7,312
シークス	9	8	14,426
田中商事	8	-	-
オーハシテクニカ	3	3	6,249
白銅	2	2	6,843
伊藤忠商事	415	421	2,781,111
丸紅	532	523	1,287,887
長瀬産業	31	28	70,660
蝶理	3	3	11,649
豊田通商	59	54	503,652
三共生興	10	8	6,690
兼松	26	26	61,701
三井物産	493	472	3,010,462
日本紙パルプ商事	3	3	15,060
カメイ	7	6	12,582
OUGホールディングス	1	1	4,515
スターゼン	5	4	11,876
山善	18	19	24,472
椿本興業	1	1	8,931
住友商事	417	379	1,354,792
内田洋行	3	2	19,675
三菱商事	421	1,242	3,889,034
第一実業	2	5	11,693
キャノンマーケティングジャパン	15	14	61,842
西華産業	3	2	7,450
佐藤商事	4	4	7,568
菱洋エレクトロ	5	5	23,482

銘柄	期首(前期末)	当期末	
	株数	株数	評価額
	千株	千株	千円
東京産業	6	8	6,273
ユアサ商事	6	4	24,745
神鋼商事	1	1	11,536
阪和興業	12	11	63,506
正栄食品工業	4	4	19,530
カナデン	5	4	7,299
R Y O D E N	5	5	13,428
岩谷産業	15	14	105,033
ナイス	2	2	4,640
極東貿易	4	3	7,921
アステナホールディングス	11	13	6,270
三愛オプリー	18	15	29,037
稲畑産業	13	12	39,184
G S I クレオス	3	3	8,166
明和産業	9	9	6,726
クワザワホールディングス	10	-	-
ワキタ	12	10	16,588
東邦ホールディングス	16	17	56,306
サンゲツ	16	14	51,624
ミツロコグループホールディングス	8	8	12,096
シナネンホールディングス	2	1	7,097
伊藤忠エネクス	16	15	23,482
サンリオ	19	17	133,037
サンワ テクノス	3	3	7,302
リョーサン	7	4	22,660
新光商事	9	8	10,315
トーホー	2	2	6,890
三信電気	2	2	6,024
東陽テクニカ	7	6	9,600
モスフードサービス	9	9	31,970
加賀電子	5	5	36,936
ソーダニッカ	-	5	6,238
立花エレテック	4	4	13,062
P A L T A C	10	8	37,051
三谷産業	15	17	6,776
西本Wismettacホールディングス	1	1	10,768
K P P グループホールディングス	15	16	10,238
ヤマタネ	3	2	7,154
丸紅建材リース	2	-	-
日鉄物産	4	-	-
泉州電業	3	2	10,904

ニッセイ国内株式インデックスマザーファンド

銘柄	期首(前期末)	当期末	
	株数	株数	評価額
	千株	千株	千円
トラスコ中山	14	13	30,874
オートバックスセブン	23	21	35,839
モリト	6	4	6,376
加藤産業	8	7	37,479
イエローハット	11	10	18,910
J Kホールディングス	5	5	6,082
日伝	4	4	11,743
北沢産業	23	10	3,403
杉本商事	3	3	6,768
因幡電機産業	17	16	57,539
東テク	2	2	14,679
ミスミグループ本社	101	94	198,396
蔵王産業	2	-	-
スズケン	21	23	117,683
ジェコス	5	5	6,739
小売業(4.2%)			
ローソン	16	13	136,391
サンエー	5	4	21,816
カワチ薬品	5	4	13,445
エービーシー・マート	9	27	69,363
ハードオフコーポレーション	2	3	6,004
アスクル	16	15	30,939
ゲオホールディングス	7	7	14,175
アダストリア	8	7	26,486
くら寿司	7	7	29,455
キャンドゥ	2	2	6,535
パルグループホールディングス	6	12	27,355
エディオン	26	24	37,125
サーラコーポレーション	14	13	10,731
ハローズ	3	2	12,012
フジオフードグループ本社	5	7	9,555
あみやき亭	1	1	6,517
大黒天物産	2	1	16,473
ハニーズホールディングス	6	5	9,027
ファーマライズホールディングス	7	-	-
アルペン	5	5	10,374
クオールホールディングス	9	8	14,155
ジーンズホールディングス	4	3	14,134
ビックカメラ	44	33	43,420
DCMホールディングス	41	33	46,306
MonotaRO	95	88	136,906

銘柄	期首(前期末)	当期末	
	株数	株数	評価額
	千株	千株	千円
東京一番フーズ	8	8	4,288
アークランドサービスホールディングス	5	-	-
J. フロント リテイリング	83	72	112,464
ドトール・日レスホールディングス	11	11	23,110
マツキヨココカラ&カンパニー	40	114	305,388
ブロンコビリー	3	3	12,117
ZOZO	44	40	137,040
トレジャー・ファクトリー	2	4	7,156
物語コーポレーション	3	10	48,195
三越伊勢丹ホールディングス	113	105	225,931
Hamee	7	5	6,241
ウエルシアホールディングス	35	32	86,043
クリエイトSDホールディングス	11	8	28,346
丸善CHIホールディングス	12	12	4,132
ミサワ	2	2	1,439
ティーライフ	3	-	-
シュッピン	5	6	6,362
オイシックス・ラ・大地	9	8	11,583
ネクステージ	15	14	31,174
ジョイフル本田	21	18	36,618
鳥貴族ホールディングス	2	2	9,372
ホットランド	5	4	8,784
すかいらーくホールディングス	92	85	187,383
S F Pホールディングス	3	3	7,116
綿半ホールディングス	5	4	7,212
ユナイテッド・スーパーマーケット・ホールディングス	22	17	17,447
ゴルフダイジェスト・オンライン	3	-	-
B E E N O S	3	4	5,934
あさひ	5	5	7,412
日本調剤	4	4	6,484
コスモス薬品	7	5	79,659
セブン&アイ・ホールディングス	232	216	1,379,788
クリエイト・レストランツ・ホールディングス	50	42	46,070
ツルハホールディングス	16	13	145,794
サンマルクホールディングス	5	5	11,040
フェリシモ	4	4	4,070
トリドールホールディングス	16	17	73,057
T O K Y O B A S E	17	19	5,841
J Mホールディングス	5	4	11,453
アレンザホールディングス	5	5	6,641
パロックジャパンリミテッド	5	7	6,337

ニッセイ国内株式インデックスマザーファンド

銘柄	期首(前期末)	当期末	
	株数	株数	評価額
	千株	千株	千円
クスリのアオキホールディングス	6	18	57,645
力の源ホールディングス	—	4	7,591
FOOD & LIFE COMPANIES	38	33	102,007
メディカルシステムネットワーク	11	10	6,375
はるやまホールディングス	11	5	3,169
ノジマ	22	18	30,212
カッパ・クリエイト	10	9	16,513
ライトオン	6	6	2,725
良品計画	86	68	159,262
アドヴァングループ	6	6	6,996
アルビス	2	2	6,314
コナカ	14	—	—
ハウス オブ ローゼ	2	0.400	651
G-7ホールディングス	8	6	9,785
イオン北海道	10	18	17,205
コジマ	13	10	7,820
ヒマラヤ	4	0.400	377
コーナン商事	9	7	29,953
エコス	2	2	6,162
ワタミ	8	6	6,824
パ・パ・フィック・インターナショナルホールディングス	151	126	440,409
西松屋チェーン	14	12	25,682
ゼンショーホールディングス	36	31	211,433
サイゼリヤ	11	9	45,942
V Tホールディングス	25	23	12,233
魚力	2	2	6,426
フジ・コーポレーション	3	3	6,271
ユナイテッドアローズ	7	7	13,246
ハイデイ日高	10	9	25,212
コロワイド	31	27	60,345
ピーシーデポコーポレーション	17	—	—
壱番屋	5	5	30,450
スギホールディングス	13	12	91,539
薬王堂ホールディングス	3	3	8,804
スクロール	10	9	8,639
ヨンドシーホールディングス	5	5	11,487
木曽路	10	9	24,595
S R Sホールディングス	11	10	12,133
千趣会	12	—	—
リテールパートナーズ	10	9	16,414
ケーヨー	10	—	—

銘柄	期首(前期末)	当期末	
	株数	株数	評価額
	千株	千株	千円
上新電機	6	6	14,656
日本瓦斯	36	33	77,804
ロイヤルホールディングス	13	11	26,706
東天紅	5	—	—
いなげや	6	6	7,893
チヨダ	6	7	6,379
ライフコーポレーション	5	6	24,519
リンガーハット	8	8	19,197
MrMaxHD	9	10	6,426
AOKIホールディングス	12	13	15,436
オークワ	10	9	7,812
コメリ	10	9	32,204
青山商事	14	13	21,882
しまむら	7	14	120,723
高島屋	50	43	99,125
松屋	11	10	10,207
イチ・ツー・オー リテイリング	32	27	50,762
近鉄百貨店	2	2	6,812
丸井グループ	49	41	102,960
アクシアル リテイリング	4	4	17,350
イオン	228	212	762,808
イズミ	10	11	41,680
平和堂	11	10	21,672
フジ	10	9	19,046
ヤオコー	7	7	58,646
ゼビオホールディングス	9	8	8,228
ケーズホールディングス	53	42	51,972
日産東京販売ホールディングス	4	4	2,400
Genky DrugStores	3	2	16,794
ナルミヤ・インターナショナル	5	3	4,098
ブックオフグループホールディングス	4	—	—
ギフトホールディングス	1	2	7,908
アインホールディングス	9	8	40,402
元氣寿司	2	3	12,215
ヤマダホールディングス	276	192	83,602
アークランズ	9	18	30,985
ニトリホールディングス	27	22	493,734
グルメ杵屋	5	—	—
愛眼	27	1	257
ケーユーホールディングス	3	5	6,382
吉野家ホールディングス	26	23	75,467

ニッセイ国内株式インデックスマザーファンド

銘柄	期首(前期末)		当期末	
	株数	株数	評価額	評価額
	千株	千株	千円	千円
松屋フーズホールディングス	3	3	16,710	
サガミホールディングス	10	9	14,043	
関西フードマーケット	6	4	7,145	
王将フードサービス	4	4	35,512	
ミニストップ	4	4	7,502	
アークス	12	11	34,960	
パローホールディングス	12	12	29,508	
ベルク	3	3	20,367	
大 庄	4	4	6,189	
ファーストリテイリング	10	28	1,175,940	
サンドラッグ	25	21	96,036	
サックスパー ホールディングス	6	7	6,520	
ヤマザワ	3	3	4,301	
やまや	1	-	-	
ペルーナ	16	15	9,301	
銀行業(7.2%)				
いざぎんホールディングス	74	69	75,129	
しずおかフィナンシャルグループ	141	129	187,286	
ちゅうぎんフィナンシャルグループ	52	49	55,473	
楽天銀行	-	20	54,099	
京都フィナンシャルグループ	-	74	186,776	
島根銀行	9	-	-	
じもとホールディングス	8	2	1,365	
めぶきフィナンシャルグループ	311	289	127,207	
東京さらぼしフィナンシャルグループ	8	7	30,862	
九州フィナンシャルグループ	110	113	109,011	
ゆうちょ銀行	178	641	985,497	
富山第一銀行	15	18	16,058	
コンコルディア・フィナンシャルグループ	345	313	228,395	
西日本フィナンシャルホールディングス	39	32	53,396	
三十三フィナンシャルグループ	5	5	10,046	
第四北越フィナンシャルグループ	9	9	38,778	
ひろぎんホールディングス	81	83	86,174	
おきなわフィナンシャルグループ	6	5	12,265	
十六フィナンシャルグループ	8	7	32,300	
北國フィナンシャルホールディングス	5	6	28,731	
プロクレアホールディングス	7	6	12,267	
あいちフィナンシャルグループ	8	9	23,535	
S B I 新生銀行	18	-	-	
あおぞら銀行	39	42	93,030	
三菱UFJフィナンシャル・グループ	3,982	3,555	5,289,401	

銘柄	期首(前期末)		当期末	
	株数	株数	評価額	評価額
	千株	千株	千円	千円
りそなホールディングス	800	680	556,771	
三井住友トラスト・ホールディングス	114	209	623,001	
三井住友フィナンシャルグループ	458	415	3,349,833	
千葉銀行	174	162	191,335	
群馬銀行	121	113	87,977	
武蔵野銀行	8	8	22,428	
千葉興業銀行	14	11	9,163	
筑波銀行	27	-	-	
七十七銀行	20	17	62,645	
秋田銀行	4	3	7,983	
山形銀行	7	6	7,143	
岩手銀行	4	3	9,335	
東邦銀行	49	46	14,414	
ふくおかフィナンシャルグループ	50	50	186,904	
スルガ銀行	55	51	40,067	
八十二銀行	128	125	109,800	
山梨中央銀行	6	6	11,147	
大垣共立銀行	12	11	22,954	
福井銀行	5	5	9,235	
清水銀行	3	4	6,264	
富山銀行	1	1	1,976	
滋賀銀行	10	9	38,363	
南都銀行	9	8	23,698	
百五銀行	59	54	33,214	
京都銀行	19	-	-	
紀陽銀行	22	20	38,769	
ほくほくフィナンシャルグループ	39	36	60,611	
山陰合同銀行	39	36	37,047	
百十四銀行	5	5	15,378	
四国銀行	10	8	9,116	
阿波銀行	9	8	19,983	
大分銀行	3	3	9,198	
宮崎銀行	4	3	9,534	
佐賀銀行	3	3	6,480	
琉球銀行	14	12	14,012	
セブン銀行	224	183	54,717	
みずほフィナンシャルグループ	907	788	2,156,241	
山口フィナンシャルグループ	69	57	85,835	
長野銀行	3	-	-	
名古屋銀行	4	3	22,382	
北洋銀行	95	88	30,621	

ニッセイ国内株式インデックスマザーファンド

銘柄	期首(前期末)	当期末	
	株数	株数	評価額
	千株	千株	千円
大光銀行	3	1	1,677
愛媛銀行	8	7	8,769
京葉銀行	29	24	17,419
栃木銀行	28	29	8,906
北日本銀行	2	2	5,955
東和銀行	11	10	7,051
トモニホールディングス	50	55	22,175
フィデアホールディングス	6	6	9,534
池田泉州ホールディングス	80	81	28,755
証券・商品先物取引業(0.9%)			
F P G	25	19	36,287
ジャパンインベストメントアドバイザー	5	9	8,531
マーキュリアホールディングス	4	1	1,061
S B I ホールディングス	90	85	342,400
ジャフコ グループ	20	17	30,389
大和証券グループ本社	448	452	489,614
野村ホールディングス	1,155	981	816,155
岡三証券グループ	55	51	37,500
丸三証券	20	19	18,876
東洋証券	20	19	6,892
東海東京フィナンシャル・ホールディングス	68	69	39,847
光世証券	5	1	715
水戸証券	23	17	8,084
いちよし証券	11	10	8,589
松井証券	37	28	24,481
マネックスグループ	70	57	50,393
極東証券	8	8	8,144
岩井コスモホールディングス	7	6	14,632
アイザワ証券グループ	9	8	9,870
スパークス・グループ	7	6	11,836
保険業(2.6%)			
かんぽ生命保険	76	59	159,370
F P パートナー	-	1	8,256
S O M P O ホールディングス	107	87	775,537
アニコム ホールディングス	21	19	11,840
MS&ADインシュアランスグループホールディングス	127	130	962,082
第一生命ホールディングス	319	285	970,590
東京海上ホールディングス	631	577	2,534,485
T & D ホールディングス	168	156	396,076
アドバンスクリエイト	3	3	3,438
その他金融業(1.2%)			
全国保証	16	15	84,165

銘柄	期首(前期末)	当期末	
	株数	株数	評価額
	千株	千株	千円
ジェイリース	2	1	4,759
イントラスト	4	0.100	80
S B I アルヒ	7	7	6,704
プレミアグループ	10	9	17,385
ネットフロンティアホールディングス	20	34	6,747
クレディセゾン	39	37	104,340
芙蓉総合リース	5	5	74,277
みずほリース	9	9	52,528
東京センチュリー	11	43	69,738
日本証券金融	25	21	35,088
アイフル	103	86	37,152
リコーリース	6	5	28,050
イオンフィナンシャルサービス	36	33	44,957
アコム	111	104	41,419
ジャックス	6	6	34,348
オリエントコーポレーション	16	19	20,398
オリックス	419	355	1,096,883
三菱HCキャピタル	244	260	270,868
九州リースサービス	3	-	-
日本取引所グループ	176	152	578,740
イー・ギャランティ	10	9	17,917
アサックス	8	-	-
NECキャピタルソリューション	3	2	10,730
不動産業(1.9%)			
大東建託	23	21	367,545
いちご	72	67	27,216
日本駐車場開発	74	61	11,185
S R E ホールディングス	3	2	8,650
ADワークスグループ	20	20	4,763
ヒューリック	146	136	206,411
三栄建築設計	3	-	-
野村不動産ホールディングス	39	32	120,412
三重交通グループホールディングス	13	12	7,550
サムティ	10	9	23,212
ディア・ライフ	9	10	9,260
コーセーアールイー	6	3	3,307
地主	4	4	9,499
プレサンスコーポレーション	8	9	15,475
ハウスコム	4	4	3,864
J P M C	4	5	6,754
サンセイランディック	5	2	2,380
エストラスト	8	7	4,920

ニッセイ国内株式インデックスマザーファンド

銘柄	期首(前期末)	当期末	
	株数	株数	評価額
	千株	千株	千円
フージャースホールディングス	9	9	9,585
オープンハウスグループ	23	21	105,009
東急不動産ホールディングス	188	175	171,586
飯田グループホールディングス	54	55	108,222
ムゲンエステート	9	-	-
And Doホールディングス	6	5	6,165
シーアールイー	4	4	5,821
ケイアイスター不動産	3	2	10,430
グッドコムアセット	5	8	6,166
ジェイ・エス・ビー	1	2	7,975
ロードスターキャピタル	3	3	8,329
霞ヶ関キャピタル	-	1	21,296
パーク24	48	37	65,377
三井不動産	272	270	1,099,440
三菱地所	378	381	814,166
平和不動産	10	9	38,190
東京建物	59	51	110,058
京阪神ビルディング	7	10	17,254
住友不動産	113	84	387,902
テーオーシー	11	10	7,082
東京楽天地	1	1	6,700
レオパレス21	70	58	24,703
スターツコーポレーション	9	8	25,494
フジ住宅	8	8	6,327
空港施設	9	10	6,281
ゴールドクレスト	6	4	10,780
エスリード	2	2	9,207
日神グループホールディングス	11	12	6,197
日本エスコン	14	10	10,758
MIRARTHホールディングス	31	26	13,185
AVANTIA	5	3	3,122
イオンモール	32	30	55,342
ファースト住建	4	1	1,651
カチタス	16	15	31,117
トーセイ	10	9	19,962
穴吹興産	2	-	-
サンフロンティア不動産	10	8	14,706
FJネクストホールディングス	6	6	7,198
グランディハウス	8	9	6,295
日本空港ビルデング	22	20	121,157
サービス業(4.6%)			
日本工営	4	-	-

銘柄	期首(前期末)	当期末	
	株数	株数	評価額
	千株	千株	千円
LIFULL	22	32	5,377
MIXI	14	13	31,584
ジェイエイシーリクルートメント	5	22	16,566
日本M&Aセンターホールディングス	112	97	101,518
メンバーズ	2	6	6,009
UTグループ	9	7	26,702
アイティメディア	3	6	11,796
ケアネット	-	9	6,439
E・Jホールディングス	4	3	6,055
オープンアップグループ	23	18	40,205
コシダカホールディングス	19	18	16,580
アルトナー	1	-	-
パソナグループ	7	7	20,290
CDS	2	-	-
リンクアンドモチベーション	18	17	10,710
エス・エム・エス	24	21	55,105
サニーサイドアップグループ	7	-	-
パーソルホールディングス	73	620	137,604
クックパッド	26	53	7,021
アイ・ケイ・ケイホールディングス	3	-	-
学情	3	3	6,688
スタジオアリス	3	3	6,180
シミックホールディングス	3	-	-
NJS	2	2	6,249
総合警備保障	24	101	82,702
カカクコム	48	40	70,101
アイロムグループ	2	-	-
セントケア・ホールディング	5	6	6,157
ルネサンス	5	6	7,534
ディップ	11	9	25,110
デジタルホールディングス	5	-	-
新日本科学	6	5	9,025
ベネフィット・ワン	30	21	45,982
エムスリー	129	120	252,840
アウトソーシング	39	39	67,740
ウエルネット	7	-	-
ワールドホールディングス	2	2	6,750
ディー・エヌ・エー	27	21	27,287
博報堂DYホールディングス	83	77	112,276
ぐるなび	12	23	7,120
ジャパンバストレスキューシステム	5	-	-
ファンコミュニケーションズ	12	15	6,455

ニッセイ国内株式インデックスマザーファンド

銘柄	期首(前期末)	当期末	
	株数	株数	評価額
	千株	千株	千円
ライク	2	4	6,581
A o b a - B B T	11	-	-
エスプール	18	20	6,457
WDBホールディングス	3	3	7,182
アドウェイズ	9	12	5,790
バリューコマース	4	5	6,153
インフォマート	68	63	24,813
J Pホールディングス	18	15	7,410
C Lホールディングス	6	-	-
プレスステージ・インターナショナル	27	28	17,271
アミューズ	3	4	6,056
ドリームインキュベータ	2	2	6,468
クイック	5	4	10,101
T A C	22	-	-
電通グループ	64	59	258,348
びあ	2	2	6,594
イオンファンタジー	2	2	6,220
シーティーエス	7	9	6,880
H. U. グループホールディングス	19	17	48,594
アルプス技研	5	5	17,057
日本空調サービス	7	7	6,727
オリエンタルランド	69	322	1,738,597
ダスキン	14	13	45,954
明光ネットワークジャパン	8	8	6,505
ファルコホールディングス	3	2	6,664
秀英予備校	11	-	-
ラウンドワン	54	57	39,835
リゾートトラスト	25	26	67,190
ビー・エム・エル	8	7	20,580
りらいあコミュニケーションズ	10	-	-
リソー教育	29	31	7,246
早稲田アカデミー	4	-	-
ユー・エス・エス	67	68	178,318
東京個別指導学院	9	14	6,375
サイバーエージェント	156	134	141,704
楽天グループ	302	522	391,643
クリーク・アンド・リバー社	3	3	6,198
S B I グローバルアセットマネジメント	10	11	8,782
テー・オー・ダブリュー	16	18	6,822
山田コンサルティンググループ	4	3	6,192
セントラルスポーツ	2	2	6,357

銘柄	期首(前期末)	当期末	
	株数	株数	評価額
	千株	千株	千円
フルキャストホールディングス	6	5	8,572
エン・ジャパン	11	9	27,343
テクノプロ・ホールディングス	43	35	117,453
インターワークス	12	-	-
アイ・アールジャパンホールディングス	3	4	5,719
K e e P e r 技研	4	3	25,156
三機サービス	4	-	-
イー・ガーディアン	2	4	5,504
リブセンス	1	-	-
ジャパンマテリアル	20	18	49,159
ベクトル	10	7	9,420
ウチヤマホールディングス	15	-	-
チャーム・ケア・コーポレーション	5	5	7,282
キャリアリンク	2	2	6,364
I B J	5	9	5,391
アサンテ	3	3	6,399
バリューHR	5	5	7,239
M&Aキャピタルパートナーズ	6	4	12,215
ライドオンエクスプレスホールディングス	4	6	6,502
シグマクシス・ホールディングス	9	8	13,587
ウィルグループ	5	5	6,079
メドピア	5	9	7,443
リクルートホールディングス	484	451	2,657,568
エラン	8	8	7,743
日本郵政	858	716	1,006,977
ベルシステム24ホールディングス	8	6	11,615
鎌倉新書	7	10	5,990
SMN	8	-	-
エアトリ	4	4	7,236
アトラエ	5	9	4,557
ストライク	3	2	13,468
ソラスト	18	16	9,021
インソース	16	13	10,560
バイカレント・コンサルティング	51	44	142,374
Orchestra Holdings	2	6	7,125
アイモバイル	4	14	6,570
ジャパンエレベーターサービスホールディングス	23	19	44,837
GAMEWITH	10	-	-
ウェルビー	6	-	-
ミダックホールディングス	4	3	6,090
キュービネットホールディングス	3	4	5,636

ニッセイ国内株式インデックスマザーファンド

銘柄	期首(前期末)	当期末	
	株数	株数	評価額
	千株	千株	千円
RPAホールディングス	18	24	6,548
マネジメントソリューションズ	3	2	7,774
プロレド・パートナーズ and factory	10	17	6,301
アンビスホールディングス	–	6	16,932
カーブスホールディングス	20	16	12,267
フォーラムエンジニアリング	5	8	7,984
ダイレクトマーケティングミックス ポピンズ	7	14	4,847
LITALICO	3	5	8,047
リログループ	5	4	9,987
東祥	36	30	39,909
ID&E ホールディングス	4	7	5,621
TREホールディングス	–	3	13,764
人・夢・技術グループ	13	11	14,402
大栄環境	2	3	5,817
日本管財ホールディングス	–	11	29,403
M&A総研ホールディングス	–	6	16,531
エイチ・アイ・エス	–	2	19,633
ラックランド	17	17	29,824
共立メンテナンス	2	2	7,257
イチネンホールディングス	11	9	60,537
建設技術研究所	6	6	10,809
スペース	3	3	18,755
燦ホールディングス	5	6	6,606
東京テアトル	2	5	5,916
タナベコンサルティンググループ	4	–	–
ナガワ	7	–	–
東京都競馬	1	1	13,585
カナモト	5	5	21,420
ニシオホールディングス	12	9	27,767
トランス・コスモス	6	5	21,916
乃村工藝社	8	7	22,724
藤田観光	28	26	23,354
KNT-CTホールディングス	2	2	15,816
	3	–	–

銘柄	期首(前期末)	当期末	
	株数	株数	評価額
	千株	千株	千円
日本管財	6	–	–
トーカイ	5	5	11,545
セコム	66	62	686,205
セントラル警備保障	3	3	8,619
丹青社	12	11	9,428
メイテックグループホールディングス	26	21	66,269
応用地質	6	5	13,366
船井総研ホールディングス	13	12	33,794
進学会ホールディングス	14	–	–
学究社	2	3	6,479
ベネッセホールディングス	24	20	53,207
イオンディライト	7	6	22,977
ナック	5	12	6,348
ダイセキ	13	12	49,662
ステップ	2	1	2,059
合計	株数・金額	74,409	91,102 221,415,671
	銘柄数<比率>	1,821	1,708 <98.8%>

(注1) 銘柄欄の()内は、当期末における国内株式の評価総額に対する各業種の比率です。

(注2) 合計欄の< >内は、当期末の純資産総額に対する評価額の比率です。

(注3) 株数および評価額の単位未満は切り捨てています。ただし、株数および評価額が単位未満の場合は、小数で記載しています。

(2) 先物取引の銘柄別期末残高

銘柄別	当期末	
	買建額	売建額
国	百万円	百万円
国内 TOPIX	2,164	–

(注) 単位未満は切り捨てています。

投資信託財産の構成

2024年2月20日現在

項目	当期末	
	評価額	比率
	千円	%
株式	221,415,671	98.5
コール・ローン等、その他	3,408,070	1.5
投資信託財産総額	224,823,742	100.0

(注) 評価額の単位未満は切り捨てています。

ニッセイ国内株式インデックスマザーファンド

資産、負債、元本および基準価額の状況

(2024年2月20日現在)

項目		当期末
(A)資産	産	224,657,797,609円
コール・ローン等		2,826,521,934
株式(評価額)		221,415,671,790
未収入金		160,569,900
未収配当金		313,885,151
差入委託証拠金	△	58,851,166
(B)負債	債	655,207,961
未払解約金		655,205,252
その他未払費用		2,709
(C)純資産総額(A-B)		224,002,589,648
元本		71,936,737,810
次期繰越損益金		152,065,851,838
(D)受益権総口数		71,936,737,810口
1万口当たり基準価額(C/D)		31,139円

(注1) 期首元本額 81,219,744,591円
 期中追加設定元本額 19,799,367,159円
 期中一部解約元本額 29,082,373,940円

(注2) 当マザーファンドの当期末元本額におけるベビーファンド別内訳は、次の通りです。

ニッセイTOPIXオープン	5,323,486,715円
ニッセイ国内株式インデックスSA(適格機関投資家限定)	3,051,320,322円
ニッセイ日本バランス(成長型)SA(適格機関投資家限定)	3,075,264円
D Cニッセイワールドセレクトファンド(債券重視型)	1,981,344,929円
D Cニッセイワールドセレクトファンド(標準型)	7,282,848,201円
D Cニッセイワールドセレクトファンド(株式重視型)	6,199,571,181円
ニッセイインデックスバランス(債券重視型)SA(適格機関投資家限定)	2,308,680円
ニッセイインデックスバランス(標準型)SA(適格機関投資家限定)	3,096,064円
ニッセイインデックスバランス(成長型)SA(適格機関投資家限定)	9,707,823円
D Cニッセイ国内株式インデックス	3,111,356,570円
<購入・換金手数料なし>ニッセイTOPIXインデックスファンド	24,329,146,106円
<購入・換金手数料なし>ニッセイ・インデックスバランスファンド(4資産均等型)	3,680,342,973円
D Cニッセイターゲットデートファンド2055	383,217,945円
D Cニッセイワールドセレクトファンド(安定型)	223,827,805円
D Cニッセイターゲットデートファンド2045	437,206,012円
D Cニッセイターゲットデートファンド2035	600,148,942円
D Cニッセイターゲットデートファンド2025	32,113,164円
<購入・換金手数料なし>ニッセイ・インデックスバランスファンド(6資産均等型)	118,398,630円
ニッセイ・インデックスパッケージ(内外・株式)	10,306,061円
ニッセイ・インデックスパッケージ(内外・株式/リート)	13,314,440円
ニッセイ・インデックスパッケージ(内外・株式/リート/債券)	4,770,388円
ニッセイ・インデックスパッケージ(国内・株式/リート/債券)	9,699,744円
<購入・換金手数料なし>ニッセイ・インデックスバランスファンド(8資産均等型)	26,586,216円
D Cニッセイターゲットデートファンド2060	309,317,472円
D Cニッセイターゲットデートファンド2050	197,083,804円
D Cニッセイターゲットデートファンド2040	372,094,171円
D Cニッセイターゲットデートファンド2030	169,589,950円
ニッセイ国内株式市場連動SAファンド(適格機関投資家限定)	13,880,206,106円
<購入・換金手数料なし>ニッセイ世界株式ファンド(GDP型/バスケ)	25,302,789円
ニッセイ国内3資産高値参照型バランスファンド(安定型)	34,366円
ニッセイ国内3資産高値参照型バランスファンド(積極型)	75,807円
F Wニッセイ国内株インデックス	68,973,915円
D Cニッセイターゲットデートファンド2065	75,173,314円
D Cニッセイ全世界株式インデックスコレクト	1,691,941円

損益の状況

当期 (2023年2月21日~2024年2月20日)

項目	当期
(A)配当等収益	4,707,912,660円
受取配当金	4,701,904,210
受取利息	101,590
その他収益	7,843,432
支払利息	△ 1,936,572
(B)有価証券売買損益	52,294,376,005
売買益	56,656,806,815
売買損	△ 4,362,430,810
(C)先物取引等損益	1,223,645,000
取引益	1,532,014,850
取引損	△ 308,369,850
(D)信託報酬等	△ 86,233
(E)当期損益金(A+B+C+D)	58,225,847,432
(F)前期繰越損益金	106,208,290,354
(G)追加信託差損益金	33,039,622,448
(H)解約差損益金	△ 45,407,908,396
(I)合計(E+F+G+H)	152,065,851,838
次期繰越損益金(I)	152,065,851,838

(注1) (B)有価証券売買損益および(C)先物取引等損益は、期末の評価換えによる損益を含みます。

(注2) (G)追加信託差損益金とは、追加設定をした価額と元本との差額をいい、元本を上回る場合は利益として、下回る場合は損失として処理されます。

(注3) (H)解約差損益金とは、一部解約をした価額と元本との差額をいい、元本を下回る場合は利益として、上回る場合は損失として処理されます。

指数に関して

■ ファンドのベンチマーク等について

- ・ T O P I X（東証株価指数）（配当込み）

T O P I X（東証株価指数）の指数値および同指数にかかる標章または商標は、株式会社 J P X 総研または株式会社 J P X 総研の関連会社（以下「J P X」といいます）の知的財産であり、指数の算出、指数値の公表、利用など同指数に関するすべての権利・ノウハウおよび同指数にかかる標章または商標に関するすべての権利は J P X が有します。J P X は、同指数の指数値の算出または公表の誤謬、遅延または中断に対し、責任を負いません。当ファンドは、J P X により提供、保証または販売されるものではなく、当ファンドの設定、販売および販売促進活動に起因するいかなる損害に対しても J P X は責任を負いません。