

PHEIM ASEAN 株式ファンド

●当ファンドの仕組みは次の通りです。

商品分類	追加型投信／海外／株式
信託期間	2024年11月20日までとします。ただし、元本金額が10億円を下回った場合などはファンドを終了（繰上償還）させる場合があります。
運用方針	この投資信託は、中長期的な信託財産の成長を図ることを目的として運用を行ないます。
主要運用対象	主として東南アジア諸国連合（ASEAN）加盟国の企業の株式 [※] への投資を行ないます。なお、ASEAN加盟国以外の国の企業の株式 [※] に投資を行なう場合もあります。 [※] 株式への直接投資に代えて、株式に関連するデリバティブ取引等を使用する場合があります。
組入制限	①株式への投資割合には、制限を設けません。 ②外貨建資産への投資割合には、制限を設けません。
分配方針	①毎決算期に収益の分配を行なう方針です。ただし、基準価額の水準や市場動向等を勘案して収益の分配を行わない場合もあります。 ②分配対象額は、経費控除後の配当等収益と売買益（評価益を含みます。）等とします。 ③信託財産に留保した収益の運用については、特に制限を設けず、「基本方針」および「運用方法」に基づき元本と同一の運用を行ないます。

運用報告書（全体版）

第7期

（2021年11月22日決算）

受益者のみなさまへ

平素は「PHEIM ASEAN株式ファンド」にご投資いただき、厚くお礼申し上げます。

さて、当ファンドは、このたび第7期決算を行ないましたので、期中の運用状況につきまして、ご報告申し上げます。

今後とも一層のご愛顧を賜りますよう、お願い申し上げます。

PayPayアセットマネジメント株式会社

東京都千代田区神田錦町一丁目1番地

サポートダイヤル

0120-580446

〈受付時間〉営業日の午前9時～午後5時

<https://www.paypay-am.co.jp>

■設定以来の運用実績

決算期	基準価額			株式組入比率	株式先物比率	純資産総額
	(分配落)	収益分配金 (課税前)	期中騰落率			
(設定日) 2014年12月26日	円 10,000	円 —	% —	% —	% —	百万円 638
1期(2015年11月20日)	9,306	0	△6.9	78.0	—	2,928
2期(2016年11月21日)	8,240	0	△11.5	91.1	—	3,085
3期(2017年11月20日)	9,806	0	19.0	87.0	—	1,953
4期(2018年11月20日)	7,872	0	△19.7	88.9	—	853
5期(2019年11月20日)	7,798	0	△0.9	91.4	—	655
6期(2020年11月20日)	8,523	0	9.3	82.5	—	582
7期(2021年11月22日)	11,366	0	33.4	87.5	—	552

*基準価額の騰落率は収益分配金(課税前)込み。

*株式組入比率には、新株予約権証券、オプション証券等を含みます。

*株式先物比率は、買建比率-売建比率。

*設定日の基準価額は当初設定時の価額です。また、設定日の純資産総額は、当初設定元本総額を記載しています。

*当ファンドは、特定の指数を上回るまたは連動することを運用の基本方針とはしていないため、該当するベンチマーク等はありません。

■当期中の基準価額等の推移

年月日	基準価額		株式組入比率	株式先物比率
		騰落率		
(期首) 2020年11月20日	円 8,523	% —	% 82.5	% —
11月末	8,922	4.7	91.1	—
12月末	9,763	14.5	89.2	—
2021年1月末	9,694	13.7	84.2	—
2月末	10,288	20.7	88.4	—
3月末	10,259	20.4	93.2	—
4月末	10,601	24.4	98.3	—
5月末	10,630	24.7	91.1	—
6月末	10,602	24.4	84.0	—
7月末	10,410	22.1	87.9	—
8月末	10,833	27.1	83.5	—
9月末	10,936	28.3	82.1	—
10月末	11,460	34.5	83.4	—
(期末) 2021年11月22日	11,366	33.4	87.5	—

*期末基準価額は収益分配金(課税前)込み。騰落率は期首比。

*株式組入比率には、新株予約権証券、オプション証券等を含みます。

*株式先物比率は、買建比率-売建比率。

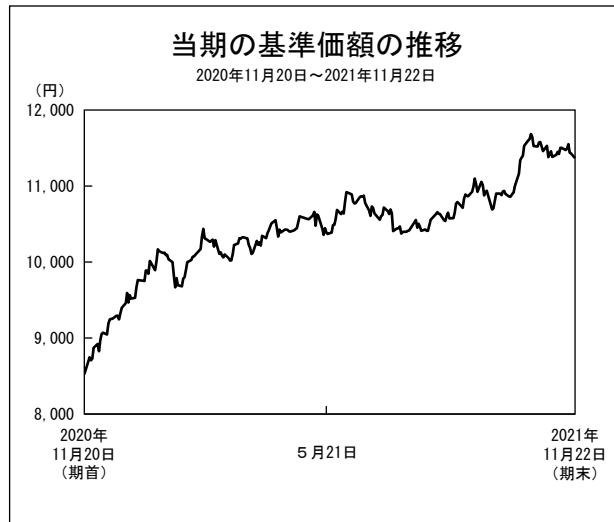
■当期の運用実績

〈基準価額の動き〉

当期末の基準価額は、11,366円となり、前期末比33.4%の上昇となりました。

〈基準価額の主な変動要因〉

新型コロナウイルスのワクチン普及による経済活動の正常化期待などからアセアン株式市場は総じて堅調に推移しました。2021年9月下旬以降、サプライチェーンの混乱やインフレ圧力の高まりなどから上値の重くなる場面がありましたが、世界的なリスク選好の動きに変化はなく、基準価額は上昇基調が継続しました。また、アセアン通貨が円に対して堅調に推移したことも基準価額にプラスに寄与しました。



〈収益分配金〉

収益分配金（1万口当たり、課税前、以下同じ）については、基準価額の水準や分配原資の積み上がり状況等を勘案し、分配を見送らせていただきました。なお、収益分配に充てなかった利益につきましては、信託財産内に留保し元本部分と同一の運用を行ないます。

なお、分配原資の内訳は以下の通りです。

■分配原資の内訳（1万口当たり）

項 目	第7期
	2020年11月21日 ～2021年11月22日
当期分配金(税込み)	－円
(対基準価額比率)	－%
当期の収益	－円
当期の収益以外	－円
翌期繰越分配対象額	1,945円

* 「当期の収益」は「経費控除後の配当等収益」および「経費控除後・繰越欠損補填後の売買益（評価益を含む）」から分配に充当した金額です。

また、「当期の収益以外」は「収益調整金」および「分配準備積立金」から分配に充当した金額です。

* 「当期の収益」および「当期の収益以外」は、小数点以下を切捨てて表示しているため、合計が「当期分配金」と一致しない場合があります。

* 当期分配金の対基準価額比率は当期分配金（税込み）の期末基準価額（分配金込み）に対する比率で、ファンドの収益率とは異なります。

〈市況〉

米中対立の激化や中国の大手不動産企業の信用リスクの高まりなどを背景に香港の株式市場は上値が重い展開となりました。また、世界的な金融政策正常化に対する警戒感や資源価格上昇による業績への影響なども株価のマイナス要因として意識されました。しかし、世界的なリスク選好の動きに変化はなく、当期中のアセアン株式市場は総じて堅調に推移しました。また、日本の低インフレ率を背景にアセアン通貨も円に対して上昇基調で推移しました。

■当期の運用経過

当ファンドは、主として東南アジア諸国連合（ASEAN）加盟国の企業の株式への投資を行ない、中長期的な信託財産の成長を図ることを目的として運用を行なうことを基本としています。運用にあたっては、トップダウン・アプローチとボトムアップ・アプローチを組み合わせた運用を行なうとともに、株式の組入れにあたっては、原則として株価が割安と判断される銘柄の選定を行ないます。また、株式の組入比率については、投資環境等を勘案し機動的に変更します。

当期は、運用の基本方針に則り、マクロ環境分析に基づくトップダウン・アプローチと個別企業の定量的、定性的な分析に基づくボトムアップ・アプローチを組み合わせた運用を行ないました。また、株式の組入比率は、概ね80～90%台で推移させました。

■今後の運用方針

今後も主として東南アジア諸国連合（ASEAN）加盟国の企業の株式への投資を行ない、中長期的な信託財産の成長を図ることを目的として運用を行なってまいります。

引き続き、個別企業および業種毎に徹底した調査を行ない、株価が割安と判断される銘柄の発掘に注力するとともに、慎重な組入比率の調整などにより、安定的なリターンの獲得を目指したポートフォリオ運用を行なってまいります。

今後も投資環境の変化には注意を払いながら運用にあたり、運用成果の向上に全力で取り組む所存ですので、引き続きご愛顧賜りますようよろしくお願い申し上げます。

※上記は作成日時点の見通しであり、今後予告なしに変更することがあります。また市場の変動等により方針通りの運用が行なわれない場合があります。

■ 1 万口 (元本10,000円) 当たりの費用の明細

項 目	第 7 期		項 目 の 概 要
	(2020.11.21~2021.11.22)		
	金 額	比 率	
信託報酬 (実績報酬を除く)	189円	1.825%	信託報酬＝期中の平均基準価額×信託報酬率。期中の平均基準価額 (月末値の平均値) は 10,366円です。
(投信会社)	(138)	(1.327)	委託した資金の運用の対価
(販売会社)	(46)	(0.442)	交付運用報告書等各種書類の送付、口座内でのファンドの管理、購入後の情報提供等の対価
(受託会社)	(6)	(0.055)	運用財産の管理、投信会社からの指図の実行の対価
実績報酬	135	1.302	投信会社が受領するハイ・ウォーター・マーク方式による成功報酬額 (資金の運用の対価)
売買委託手数料	27	0.263	売買委託手数料＝期中の売買委託手数料/期中の平均受益権口数。売買委託手数料は、有価証券等の売買の際、売買仲介人に支払う手数料
(株式)	(27)	(0.263)	
有価証券取引税	17	0.167	有価証券取引税＝期中の有価証券取引税/期中の平均受益権口数。有価証券取引税は、有価証券の取引の都度発生する取引に関する税金
(株式)	(17)	(0.167)	
その他費用	100	0.966	その他費用＝期中のその他費用/期中の平均受益権口数
(保管費用)	(82)	(0.794)	海外における保管銀行等に支払う有価証券等の保管及び資金の送金・資産の移転等に要する費用
(監査費用)	(2)	(0.016)	監査法人等に支払うファンドの監査に係る費用
(法定開示に係る費用)	(16)	(0.156)	印刷会社等に支払う目論見書、運用報告書等の作成、印刷、交付等に係る費用
合 計	468	4.523	

* 期中の費用 (消費税のかかるものは消費税を含む) は追加、解約によって受益権口数に変動があるため、簡便法により算出した結果です。

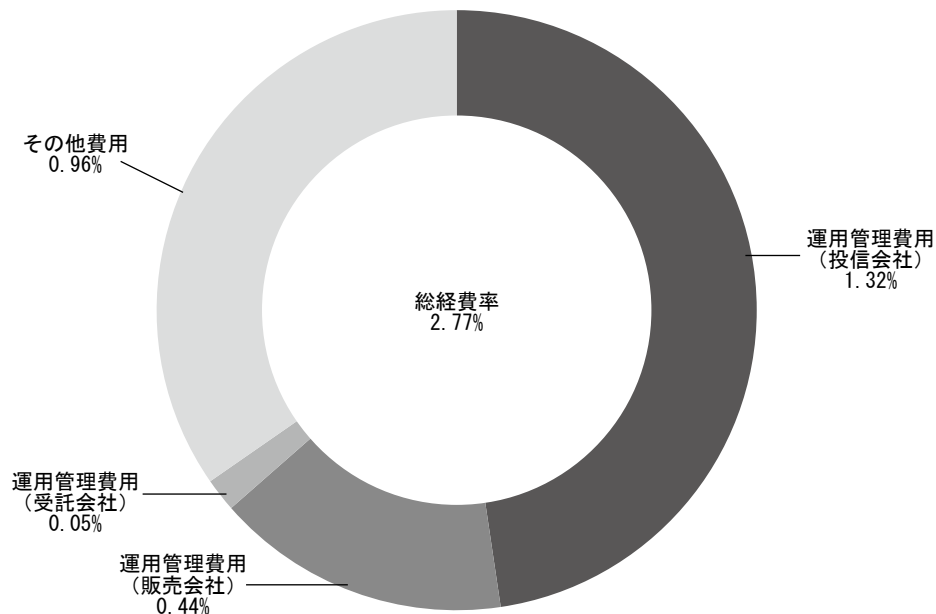
* 「金額」欄は各項目ごとに円未満は四捨五入してあります。

* 「比率」欄は1万口当たりのそれぞれの費用金額を期中の平均基準価額で除して100を乗じたものです。

(参考情報)

■ 総経費率

当期中の運用・管理にかかった費用の総額を期中の平均受益権口数に期中の平均基準価額（1口当たり）を乗じた数で除した総経費率（年率）は2.77%です。



*費用は、1万口当たりの費用の明細において用いた簡便法により算出したものです。

*各費用は、原則として、実績報酬、募集手数料、売買委託手数料および有価証券取引税を含みません。

*各比率は、年率換算した値です。

*上記の前提条件で算出したものです。このため、これらの値はあくまでも参考であり、実際に発生した費用の比率と異なります。

■ 売買及び取引の状況 (2020年11月21日から2021年11月22日まで)

(1) 株 式

	買 付		売 付	
	株 数	金 額	株 数	金 額
外国	百株		百株	
香港	9,570	千香港ドル 1,638	2,070	千香港ドル 205
シンガポール	11,669 (2,829)	千シンガポールドル 435 (27)	78,551 (1,057)	千シンガポールドル 546 (6)
マレーシア	28,861 (△4,958)	千マレーシアリングgit 3,731 (168)	51,839 (889)	千マレーシアリングgit 4,603 (182)
タイ	1,620	千タイバーツ 1,853	2,495	千タイバーツ 1,028
フィリピン	28,520	千フィリピンペソ 17,567	25,692	千フィリピンペソ 13,823
インドネシア	107,357 (13,750)	千インドネシアルピア 5,441,056 (249,975)	289,979 (13,750)	千インドネシアルピア 28,882,108 (249,975)
ベトナム	—	千ベトナムドン —	15	千ベトナムドン 170,910

*金額は受渡し代金。

*単位未満は切捨て。

* () 内は増資割当、株式転換・合併等による増減分で、上段の数字には含まれておりません。

(2) 新株予約権証券

	買 付		売 付	
	証 券 数	金 額	証 券 数	金 額
外国	証 券		証 券	
マレーシア	— (74,816)	千マレーシアリングgit — (14)	—	千マレーシアリングgit —

*金額は受渡し代金。

*単位未満は切捨て。

* () 内は権利行使及び権利行使期間満了等による増減分で、上段の数字には含まれておりません。

■株式売買金額の平均組入株式時価総額に対する割合

項 目	当 期
(a) 期中の株式売買金額	667,961千円
(b) 期中の平均組入株式時価総額	510,156千円
(c) 売買高比率 (a) / (b)	1.30

*期中の株式売買金額は、受渡し代金。

*期中の平均組入株式時価総額は、各月末現在の組入株式時価総額の単純平均。

*単位未満は切捨て。

■主要な売買銘柄 (自2020年11月21日 至2021年11月22日)

●株 式

当 期				当 期			
買 付	株 数	金 額	平均単価	売 付	株 数	金 額	平均単価
銘 柄	千株	千円	円	銘 柄	千株	千円	円
Q&M DENTAL GROUP SINGAPORE(シンガポール)	357	17,589	49	M CASH INTEGRASI PT(インドネシア)	1,089	48,711	44
INARI AMERTRON BHD(マレーシア)	234	16,199	69	NICKEL ASIA CORPORATION(フィリピン)	2,433	27,928	11
GLOBAL FERRONICKEL HOLDINGS(フィリピン)	2,666	15,688	5	BANK BUKOPIN TBK PT(インドネシア)	5,740	27,222	4
KRONOLOGI ASIA BHD(マレーシア)	547	9,644	17	NFC Indonesia Tbk PT(インドネシア)	515	24,966	48
NFC Indonesia Tbk PT(インドネシア)	540	9,001	16	INARI AMERTRON BHD(マレーシア)	243	21,198	87
SOLUSI SINERGI DIGITAL TBK P(インドネシア)	1,320	8,986	6	DIGITAL MEDIATAMA MAXIMA TBK(インドネシア)	3,173	18,892	5
BUKALAPAK. COM PT TBK(インドネシア)	1,364	8,910	6	NUSA RAYA CIPTA PT(インドネシア)	5,747	13,391	2
GREATECH TECHNOLOGY BHD(マレーシア)	44	8,847	198	MATAHARI DEPARTMENT STORE TB(インドネシア)	809	13,015	16
GLOBETRONICS TECHNOLOGY BHD(マレーシア)	140	8,147	57	JAYA TIASA HOLDINGS BHD(マレーシア)	715	12,718	17
TRANS-CHINA AUTOMOTIVE HOLDING(シンガポール)	379	7,390	19	SOUTHERN ALLIANCE MINING LTD(シンガポール)	124	11,776	94

*金額は受渡し代金。

*単位未満は切捨て。

■利害関係人との取引状況 (自2020年11月21日 至2021年11月22日)

期中における利害関係人との取引はありません。

*利害関係人とは、投資信託及び投資法人に関する法律第11条第1項に規定される利害関係人です。

■組入資産の明細 (2021年11月22日現在)

(1) 外国株式

銘柄	期首(前期末)	当 期 末			業 種 等	
		株 数	株 数	評 価 額		
				外貨建金額		邦貨換算金額
(オーストラリア・・・オーストラリア市場)	百株	百株	千オーストラリアドル	千円		
TUNGSTEN MINING NL	2,407	2,407	36	2,979	非鉄金属	
小 計	株数、金額 銘柄数<比率>	2,407 1	2,407 1	36 —	2,979 <0.5%>	
(香港・・・香港市場)			千香港ドル			
CHINA MODERN DAIRY HOLDINGS	—	2,690	373	5,477	食品・飲料・タバコ	
NATURAL FOOD INTERNATIONAL H	—	4,700	296	4,337	食品・飲料・タバコ	
TSAKER CHEMICAL GROUP LTD	1,250	—	—	—	化学	
HUA HAN HEALTH INDUSTRY H	15,240	15,240	—	—	医薬品・バイオテクノロジー・ライフサイエンス	
CHINA YUHUA EDUCATION CORP L	—	1,080	379	5,553	消費者サービス	
UMP HEALTHCARE HOLDINGS LTD	1,437	1,437	114	1,684	ヘルスケア機器・サービス	
XINYI SOLAR HOLDINGS LTD	—	280	414	6,070	エネルギー関連機器・サービス	
小 計	株数、金額 銘柄数<比率>	17,927 3	25,427 6	1,578 —	23,124 <4.2%>	
(シンガポール・・・シンガポール市場)			千シンガポールドル			
GRAND VENTURE TECHNOLOGY LTD	—	424	55	4,615	資本財	
INDOFOOD AGRI RESOURCES LTD	460	460	14	1,251	食品・飲料・タバコ	
IX BIOPHARMA LTD	18,361	16,168	379	31,814	医薬品・バイオテクノロジー・ライフサイエンス	
JIUTIAN CHEMICAL GROUP LTD	12,660	—	—	—	化学	
Q&M DENTAL GROUP SINGAPORE	—	4,286	257	21,534	ヘルスケア機器・サービス	
SOUTHERN ALLIANCE MINING LTD	1,500	259	19	1,593	鉄鋼	
SPACKMAN ENTERTAINMENT	41,512	—	—	—	通信	
SERIAL SYSTEM LTD	—	3,450	41	3,495	テクノロジー・ハードウェアおよび機器	
TRANS-CHINA AUTOMOTIVE HOLDING	—	3,797	115	9,696	自動車・自動車部品	
UG HEALTHCARE CORP LTD	150	—	—	—	ヘルスケア機器・サービス	
UNITED GLOBAL LTD	2,502	—	—	—	素材	
WILTON RESOURCES CORP LTD	73,700	56,890	125	10,479	金鉱	
小 計	株数、金額 銘柄数<比率>	150,845 8	85,735 8	1,008 —	84,480 <15.3%>	
(マレーシア・・・クアラルンプール市場)			千マレーシアンギット			
ABLE GLOBAL BHD	—	889	150	4,093	素材	
AME ELITE CONSORTIUM BHD	877	276	49	1,353	不動産	
GABUNGAN AGRS BHD	—	1,050	49	1,344	建設	
BAHVEST RESOURCES BHD	3,880	3,230	159	4,355	農業	
BP PLASTICS HOLDING BHD	—	300	87	2,378	素材	
CAHYA MATA SARAWAK BHD	3,786	4,035	560	15,279	資本財	
EVERGREEN FIBREBOARD BHK	—	4,958	215	5,875	素材	
FAVELLE FAVCO BHD	1,549	1,409	331	9,020	資本財	
GADANG HOLDINGS BHD	1,500	1,500	55	1,512	資本財	
GREATECH TECHNOLOGY BHD	—	149	105	2,865	機械・エンジニアリング	
GLOBETRONICS TECHNOLOGY BHD	—	1,406	265	7,239	半導体・半導体製造装置	
HIBISCUS PETROLEUM BHD	—	3,231	264	7,217	エネルギー	
HUME CEMENT INDUSTRIES BHD	650	—	—	—	素材	
INARI AMERTRON BHD	736	643	273	7,444	半導体・半導体製造装置	

PHEIM ASEAN株式ファンド

銘柄	期首(前期末)	当 期 末			業 種 等	
		株 数	株 数	評 価 額		
				外貨建金額		邦貨換算金額
		百株	百株	千マレーシアリンギット	千円	
XXX JOHORE TIN BHD XXX	1,646	—	—	—	—	素材
JAYA TIASA HOLDINGS BHD	7,150	—	—	—	—	素材
KRONOLOGI ASIA BHD	6,876	8,131	491	13,401	13,401	ソフトウェア・サービス
KIMLUN CORP BHD	2,085	1,730	147	4,031	4,031	資本財
KSL HOLDINGS BHD	1,790	1,790	116	3,169	3,169	不動産
LAND & GENERAL BHD	31,988	14,719	169	4,611	4,611	不動産
MALAYAN BANKING BERHAD	—	279	225	6,141	6,141	銀行
MEGA FIRST CORP BHD	674	945	335	9,147	9,147	公益事業
MI EQUIPMENT HOLDING BHD	—	187	66	1,798	1,798	機械・エンジニアリング
MKH BHD	4,580	1,924	255	6,972	6,972	不動産
MUHIBBAH ENGINEERING (M) BHD	4,764	4,429	405	11,040	11,040	資本財
NOVA WELLNESS GROUP BHD	—	350	33	910	910	家庭用品・パーソナル用品
NTPM HOLDINGS BHD	3,013	2,651	132	3,611	3,611	家庭用品・パーソナル用品
OMESTI BHD	3,595	—	—	—	—	テクノロジー・ハードウェアおよび機器
PERAK TRANSIT BHD	11,448	2,747	186	5,089	5,089	運輸
PESTECH INTERNATIONAL BHD	—	1,481	148	4,036	4,036	資本財
SCICOM (MSC) BHD	3,030	2,700	307	8,385	8,385	ソフトウェア・サービス
SECUREMETRIC BHD	7,960	7,960	99	2,710	2,710	ソフトウェア・サービス
SARAWAK OIL PALMS BERHAD	1,063	981	358	9,754	9,754	食品・飲料・タバコ
TA ANN HOLDINGS BERHAD	1,016	914	287	7,843	7,843	素材
TEO SENG CAPITAL BHD	2,157	2,157	161	4,407	4,407	食品・飲料・タバコ
LOTTE CHEMICAL TITAN HOLDING	—	519	117	3,209	3,209	素材
UNITED U-LI CORP BHD	4,162	3,862	540	14,731	14,731	素材
WAH SEONG CORP BHD	1,921	1,537	112	3,057	3,057	エネルギー
小 計	株数、金額	113,898	85,072	7,269	198,045	
	銘柄数<比率>	26	34	—	<35.8%>	
(タイ・・・タイ市場)				千タイバーツ		
CP ALL PCL-NVDR	—	231	1,501	5,210	5,210	食品・生活必需品小売り
IRPC PCL - NVDR	5,500	4,394	1,748	6,068	6,068	エネルギー
SABINA PCL-NVDR	160	160	323	1,121	1,121	耐久消費財・アパレル
小 計	株数、金額	5,660	4,785	3,573	12,400	
	銘柄数<比率>	2	3	—	<2.2%>	
(フィリピン・・・フィリピン市場)				千フィリピンペソ		
AYALA LAND INC	—	763	2,834	6,414	6,414	不動産
BDO UNIBANK INC	—	199	2,499	5,656	5,656	銀行
GLOBAL FERRONICKEL HOLDINGS	—	26,660	5,491	12,428	12,428	素材
GMA HOLDINGS INC-PDR	909	—	—	—	—	メディア・娯楽
NICKEL ASIA CORPORATION	26,831	2,498	1,253	2,837	2,837	素材
PUREGOLD PRICE CLUB INC	—	659	2,731	6,181	6,181	小売
SHAKEYS PIZZA ASIA VENTURES	3,500	3,050	2,726	6,170	6,170	消費者サービス
RIZAL COMMERCIAL BANKING CORPORATION	846	846	1,742	3,943	3,943	銀行
SECURITY BANK CORP	—	239	2,879	6,517	6,517	銀行
小 計	株数、金額	32,086	34,914	22,160	50,150	
	銘柄数<比率>	4	8	—	<9.1%>	
(インドネシア・・・ジャカルタ市場)				千インドネシアルピア		
ANEKA GAS INDUSTRI TBK PT	8,560	—	—	—	—	素材

PHEIM ASEAN株式ファンド

銘柄	期首(前期末)	当 期 末			業 種 等
	株 数	株 数	評 価 額		
			外貨建金額	邦貨換算金額	
	百株	百株	千インドネシアルピア	千円	
BANK BUKOPIN TBK PT	63,000	5,593	240,499	1,923	銀行
INTILAND DEVELOPMENT TBK PT	40,731	35,844	627,270	5,018	不動産
DIGITAL MEDIATAMA MAXIMA TBK	—	769	213,782	1,710	ソフトウェア・サービス
ELECTRONIC CITY INDONESIA TB	16,400	16,400	1,541,600	12,332	小売
PT. INDONESIA PONDASI RAYA TBK	17,608	17,608	426,113	3,408	不動産
KINO INDONESIA TBK PT	3,151	—	—	—	家庭用品・パーソナル用品
LIPPO CIKARANG PT	3,260	5,333	738,620	5,908	不動産
MATAHARI DEPARTMENT STORE TB	8,090	—	—	—	小売
M CASH INTEGRASI PT	11,000	109	141,700	1,133	ソフトウェア・サービス
MODERNLAND REALTY TBK PT	47,545	47,545	242,479	1,939	不動産
METRODATA ELECTRONIC PT	5,400	2,566	908,364	7,266	テクノロジー・ハードウェアおよび機器
NFC Indonesia Tbk PT	—	250	245,000	1,960	テクノロジー・ハードウェアおよび機器
NUSA RAYA CIPTA PT	57,474	—	—	—	資本財
PEMBANGUNAN PERUMAHAN PERSER	6,800	—	—	—	資本財
RAMAYANA LESTARI SENTOSA PT	11,162	9,823	766,194	6,129	小売
SURYA PERTIWI TBK PT	13,344	11,343	771,391	6,171	耐久消費財・アパレル
SUMALINDO LESTARI JAYA PT	48,756	48,756	243,780	1,950	建設資材
TOTAL BANGUN PERSADA	50,483	47,959	1,611,422	12,891	資本財
SURYA TOTO INDONESIA PT	36,000	31,680	671,616	5,372	建設資材
TEMPO SCAN PACIFIC TBK PT	16,479	7,653	1,136,470	9,091	医薬品・バイオテクノロジー・ライフサイエンス
WIJAYA KARYA BANGUNAN GEDUNG	38,000	33,820	683,164	5,465	資本財
SOLUSI SINERGI DIGITAL TBK P	—	13,200	891,000	7,128	メディア・娯楽
WIJAYA KARYA PERSERO TBK PT	850	—	—	—	建設
INTEGRA INDOCABINET TBK PT	30,000	15,220	1,293,700	10,349	耐久消費財・アパレル
小 計	株数、金額	534,093	351,471	13,394,166	107,153
	銘柄数<比率>	22	19	—	<19.4%>
(ベトナム・・・ベトナム市場)			千ベトナムドン		
VIET NAM DAIRY PRODUCTS JSC	120	104	899,745	4,532	食品・飲料・タバコ
小 計	株数、金額	120	104	899,745	4,532
	銘柄数<比率>	1	1	—	<0.8%>
合 計	株数、金額	857,038	589,918	—	482,866
	銘柄数<比率>	67	80	—	<87.4%>

* 邦貨換算金額は期末の時価をわが国の対顧客電信売買相場の仲値により、邦貨換算したものです。

* < > は純資産総額に対する各国別株式評価額の比率。

* 単位未満は切捨て。

* -印は組入れなし。

(2) 外国新株予約権証券

銘柄	期首(前期末)	当 期 末			
		証 券 数	証 券 数	評 価 額	
				外貨建金額	邦貨換算金額
(マレーシア)	証券	証券	千マレーシアリングgit	千円	
PERAK TRANSIT BHD-CW26	—	68,683	12	346	
SECUREMETRIC BHD-WA	398,000	398,000	15	433	
AME ELITE CONSORTIUM BH-CW26	—	6,133	1	51	
合 計	証券数、金額	398,000	472,816	30	831
	銘柄数<比率>	1	3	—	<0.2%>

* 邦貨換算金額は期末の時価をわが国の対顧客電信売買相場の仲値により、邦貨換算したものです。

* < > は純資産総額に対する各国別評価額の比率。

* 単位未満は切捨て。

* —印は組入れなし。

■ 投資信託財産の構成 (2021年11月22日現在)

項 目	当 期 末	
	評 価 額	比 率
	千円	%
株 式	482,866	85.2
新 株 予 約 権 証 券	831	0.1
コ ー ル ・ ロ ー ン 等 、 そ の 他	82,736	14.7
投 資 信 託 財 産 総 額	566,433	100.0

* 評価額の単位未満は切捨て。

* 外貨建資産は、期末の時価をわが国の対顧客電信売買相場の仲値により邦貨換算したものです。なお、11月22日における邦貨換算レートは1 オーストラリアドル=82.49円、1 香港ドル=14.65円、1 シンガポールドル=83.73円、1 マレーシアリングgit=27.2436円、1 タイバーツ=3.47円、1 フィリピンペソ=2.263円、1 インドネシアルピア=0.008円、1 ベトナムドン=0.005037円、1 米ドル=114.10円です。

* 外貨建資産(540,135千円)の投資信託財産総額に対する比率は、95.4%です。

■資産、負債、元本及び基準価額の状況

(2021年11月22日)現在

項 目	当 期 末
	円
(A)資 産	566,433,623
コ ー ル ・ ロ ー ン 等	81,993,432
株 式 (評 価 額)	482,866,119
新 株 予 約 権 証 券 (評 価 額)	831,681
未 収 配 当 金	742,391
(B)負 債	13,853,466
未 払 信 託 報 酬	13,567,306
未 払 利 息	50
そ の 他 未 払 費 用	286,110
(C)純 資 産 総 額 (A - B)	552,580,157
元 本	486,158,311
次 期 繰 越 損 益 金	66,421,846
(D)受 益 権 総 口 数	486,158,311口
1 万 口 当 た り 基 準 価 額 (C / D)	11,366円

■損益の状況

(自2020年11月21日 至2021年11月22日)

項 目	当 期
	円
(A)配 当 等 収 益	8,697,051
受 取 配 当 金	8,699,043
受 取 利 息	3,560
支 払 利 息	△5,552
(B)有 価 証 券 売 買 損 益	154,086,500
売 買 益	210,269,730
売 買 損	△56,183,230
(C)信 託 報 酬 等	△24,659,630
(D)当 期 損 益 金 (A + B + C)	138,123,921
(E)前 期 繰 越 損 益 金	△44,119,013
(F)追 加 信 託 差 損 益 金	△27,583,062
(配 当 等 相 当 額)	(556,196)
(売 買 損 益 相 当 額)	(△28,139,258)
(G)計 (D + E + F)	66,421,846
(H)収 益 分 配 金	0
次 期 繰 越 損 益 金 (G + H)	66,421,846
追 加 信 託 差 損 益 金	△27,583,062
(配 当 等 相 当 額)	(556,196)
(売 買 損 益 相 当 額)	(△28,139,258)
分 配 準 備 積 立 金	94,004,908

* 損益の状況の中で(B)有価証券売買損益は期末の評価換えによるものを含みます。

* 損益の状況の中で(C)信託報酬等には信託報酬に対する消費税等相当額を含めて表示しています。

* 損益の状況の中で(F)追加信託差損益金とあるのは、信託の追加設定の際、追加設定をした価額から元本を差し引いた差額分をいいます。

(注記事項)

・ 期首元本額	683,540,407円
・ 期中追加設定元本額	8,982円
・ 期中一部解約元本額	197,391,078円

■収益分配金のお知らせ

当期の収益分配は、見送らせていただきました。

■お知らせ

委託者の商号変更に係る投資信託約款の変更を2021年3月8日付で行ない、同日付で適用いたしました。