

## 受益者の皆さまへ

平素は格別のご愛顧を賜り厚く御礼申し上げます。

さて「インベスコ 米国ハイ・イールド債券ファンド(毎月決算型)」は、2022年6月22日に第72期の決算を行いました。ここに作成期中(第67期から第72期)の運用状況をご報告申し上げます。

今後とも一層のご愛顧を賜りますようお願い申し上げます。

\*当ファンドの仕組みは次の通りです。

商品分類	追加型投信／海外／債券	
信託期間	2026年6月22日まで	
運用方針	・投資信託証券への投資を通じて、主として米国の企業が発行するハイ・イールド債券等に実質的に投資することにより、安定した収益の確保と投資信託財産の着実な成長を図ることを目標として運用を行います。 ・トップダウンとボトムアップを融合したアクティブ運用を行い、高水準のインカムゲインの確保に加え、キャピタルゲインの獲得を目指します。 ・実質外貨建資産について、原則として、対円での為替ヘッジを行いません。	
主要運用対象	インベスコ 米国ハイ・イールド債券ファンド(毎月決算型)	「インベスコ 米国ハイ・イールド債券 マザーファンド」および「インベスコ マネーパール・ファンド(適格機関投資家私募投信)」を主要投資対象とします。
	インベスコ 米国ハイ・イールド債券 マザーファンド	別に定める投資信託証券※へ投資し、主として、米国の企業が発行するハイ・イールド債券等に実質的に投資します。 ※別に定める投資信託証券とは、ルクセンブルグ籍外国投資法人インベスコ USハイ・イールド・ボンド・ファンド クラス C-MD投資信託証券(米ドル建て)です。
	インベスコ マネーパール・ファンド(適格機関投資家私募投信)	主として、円貨建ての短期公社債および短期金融商品に投資します。
組入制限	・投資信託証券(マザーファンド受益証券を含みます)への投資割合には制限を設けません。 ・株式への直接投資は行いません。 ・外貨建資産への実質投資割合には制限を設けません。 ・デリバティブ取引の直接利用は行いません。	
分配方針	原則として毎月の決算時(毎月22日、該当日が休業日の場合は翌営業日)に委託会社が、基準価額水準、市況動向、残存信託期間等を勘案して分配を行います。ただし、委託会社の判断により分配を行わない場合があります。	

<運用報告書に関するお問い合わせ先>

インベスコ・アセット・マネジメント株式会社  
お問い合わせダイヤル

電話番号：(03) 6447-3100

受付時間：毎営業日の午前9時～午後5時



## インベスコ 米国ハイ・イールド債券ファンド(毎月決算型)

追加型投信／海外／債券



## 運用報告書(全体版)

第67期(決算日 2022年1月24日)

第68期(決算日 2022年2月22日)

第69期(決算日 2022年3月22日)

第70期(決算日 2022年4月22日)

第71期(決算日 2022年5月23日)

第72期(決算日 2022年6月22日)

## インベスコ・アセット・マネジメント

東京都港区六本木六丁目10番1号六本木ヒルズ森タワー14階

<https://www.invesco.com/jp/ja/>

## ○最近30期の運用実績

決 算 期	基 準 価 額				Bloomberg U.S. Corporate High Yield 2% Issuer Cap Index (円換算ベース)		投 資 信 託 証 券 組 入 比 率	純 資 産 額
	(分配落)	税 込 分 配	み 金 期 騰 落	中 率	(参考指数)	期 騰 落 中 率		
	円	円	%		%	%	百万円	
43期(2020年1月22日)	10,732	40	1.2	13,891	1.3	99.7	49	
44期(2020年2月25日)	10,762	40	0.7	13,993	0.7	99.8	49	
45期(2020年3月23日)	8,555	40	△20.1	11,389	△18.6	99.9	39	
46期(2020年4月22日)	9,121	40	7.1	12,286	7.9	98.3	41	
47期(2020年5月22日)	9,143	40	0.7	12,636	2.8	98.4	42	
48期(2020年6月22日)	9,658	40	6.1	13,086	3.6	98.3	45	
49期(2020年7月22日)	9,693	40	0.8	13,330	1.9	98.4	46	
50期(2020年8月24日)	9,747	40	1.0	13,384	0.4	98.5	46	
51期(2020年9月23日)	9,662	40	△0.5	13,267	△0.9	98.6	46	
52期(2020年10月22日)	9,641	40	0.2	13,405	1.0	98.6	46	
53期(2020年11月24日)	9,800	40	2.1	13,716	2.3	98.3	30	
54期(2020年12月22日)	9,868	40	1.1	13,779	0.5	98.4	31	
55期(2021年1月22日)	9,982	40	1.6	14,000	1.6	98.5	30	
56期(2021年2月22日)	10,159	40	2.2	14,355	2.5	98.7	31	
57期(2021年3月22日)	10,294	40	1.7	14,625	1.9	98.5	31	
58期(2021年4月22日)	10,314	40	0.6	14,748	0.8	98.5	32	
59期(2021年5月24日)	10,368	40	0.9	14,918	1.1	98.7	32	
60期(2021年6月22日)	10,557	40	2.2	15,268	2.3	98.8	33	
61期(2021年7月26日)	10,596	40	0.7	15,436	1.1	98.9	33	
62期(2021年8月23日)	10,400	40	△1.5	15,287	△1.0	99.0	33	
63期(2021年9月22日)	10,418	40	0.6	15,378	0.6	98.2	32	
64期(2021年10月22日)	10,807	40	4.1	15,991	4.0	98.3	34	
65期(2021年11月22日)	10,759	40	△0.1	15,991	△0.0	98.4	34	
66期(2021年12月22日)	10,712	40	△0.1	16,056	0.4	97.1	34	
67期(2022年1月24日)	10,599	40	△0.7	15,854	△1.3	97.1	34	
68期(2022年2月22日)	10,299	40	△2.5	15,541	△2.0	97.1	33	
69期(2022年3月22日)	10,639	40	3.7	16,070	3.4	97.7	34	
70期(2022年4月22日)	11,118	40	4.9	16,927	5.3	97.9	36	
71期(2022年5月23日)	10,469	40	△5.5	16,079	△5.0	97.7	34	
72期(2022年6月22日)	10,909	40	4.6	16,813	4.6	97.8	35	

(注) 基準価額および分配金は1万円当たりです。

(注) 基準価額の騰落率は分配金込みです。

(注) 当ファンドはベンチマークを定めていないため、参考指数としてBloomberg U.S. Corporate High Yield 2% Issuer Cap Index (円換算ベース)を掲載しています。当該参考指数は、基準日前営業日のBloomberg U.S. Corporate High Yield 2% Issuer Cap Index (米ドル・ベース)に基準日当日の米ドル為替レート(対顧客電信売買相場仲値)を乗じ、設定日(2016年7月1日)を10,000として、当社で独自に指数化したものです。以下同じです。

(注) 当ファンドはマザーファンドを組み入れますので、「投資信託証券組入比率」は実質比率を記載しております。

## ○当作成期中の基準価額と市況等の推移

決 算 期	年 月 日	基 準 価 額		Bloomberg U.S. Corporate High Yield 2% Issuer Cap Index (円換算ベース) (参考指数)		投 資 信 託 組 入 比 率
		騰 落 率	騰 落 率	騰 落 率	騰 落 率	
第67期	(期首) 2021年12月22日	円 10,712	% —	16,056	% —	% 97.1
	12月末	10,866	1.4	16,269	1.3	96.8
	(期末) 2022年1月24日	10,639	△0.7	15,854	△1.3	97.1
第68期	(期首) 2022年1月24日	10,599	—	15,854	—	97.1
	1月末	10,611	0.1	15,868	0.1	96.8
	(期末) 2022年2月22日	10,339	△2.5	15,541	△2.0	97.1
第69期	(期首) 2022年2月22日	10,299	—	15,541	—	97.1
	2月末	10,310	0.1	15,702	1.0	96.8
	(期末) 2022年3月22日	10,679	3.7	16,070	3.4	97.7
第70期	(期首) 2022年3月22日	10,639	—	16,070	—	97.7
	3月末	10,840	1.9	16,464	2.5	97.5
	(期末) 2022年4月22日	11,158	4.9	16,927	5.3	97.9
第71期	(期首) 2022年4月22日	11,118	—	16,927	—	97.9
	4月末	11,038	△0.7	16,831	△0.6	97.3
	(期末) 2022年5月23日	10,509	△5.5	16,079	△5.0	97.7
第72期	(期首) 2022年5月23日	10,469	—	16,079	—	97.7
	5月末	10,883	4.0	16,672	3.7	97.5
	(期末) 2022年6月22日	10,949	4.6	16,813	4.6	97.8

(注) 基準価額は1万円当たりです。

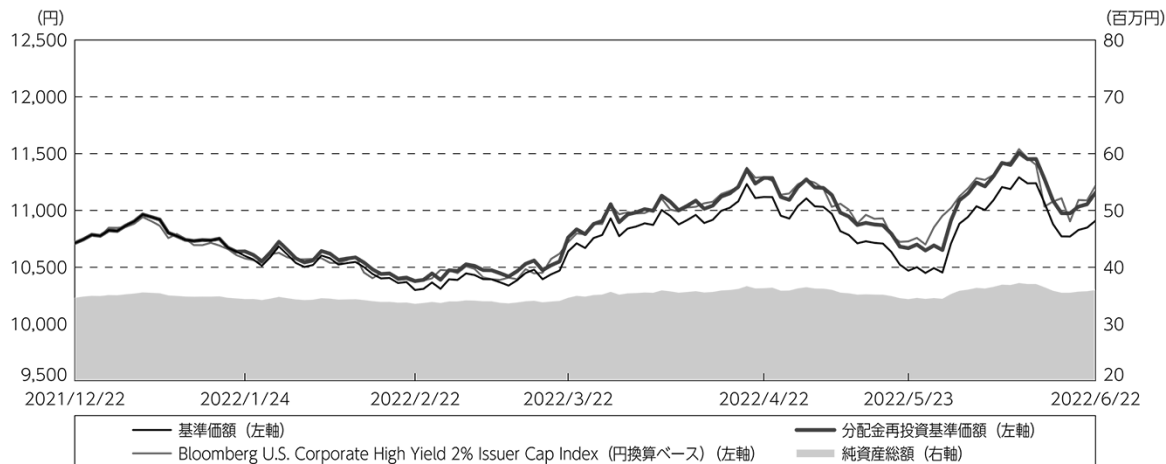
(注) 期末基準価額は分配金込み、騰落率は期首比です。

(注) 当ファンドはマザーファンドを組み入れますので、「投資信託証券組入比率」は実質比率を記載しております。

## ○運用経過

### 作成期間中の基準価額等の推移

(2021年12月23日～2022年6月22日)



第67期首：10,712円

第72期末：10,909円 (既払分配金(税込み)：240円)

騰落率：4.2% (分配金再投資ベース)

- (注) 分配金再投資基準価額は、分配金(税込み)を分配時に再投資したものとみなして計算したもので、ファンド運用の実質的なパフォーマンスを示すものです。
- (注) 分配金を再投資するかどうかについてはお客様がご利用のコースにより異なります。また、ファンドの購入価額により課税条件も異なります。したがって、お客様の損益の状況を示すものではありません。
- (注) 分配金再投資基準価額およびBloomberg U.S. Corporate High Yield 2% Issuer Cap Index (円換算ベース)は、作成期首(2021年12月22日)の値が基準価額と同一となるように指数化しております。
- (注) 上記騰落率は、小数点以下第2位を四捨五入して表示しております。
- (注) Bloomberg U.S. Corporate High Yield 2% Issuer Cap Index (円換算ベース)は、参考指数です。

## ○基準価額の変動要因

### [上昇要因]

- ・米国の企業が発行するハイ・イールド債券などを実質的な主要投資対象とし、トップダウンとボトムアップを融合したアクティブ運用を行った結果、実質的に保有する債券からの高水準のインカム・ゲイン(利息収入)を獲得したことが基準価額の上昇要因となりました。
- ・実質外貨建資産について対円で為替ヘッジを行わなかったため、米ドルが対円で上昇したことが、基準価額の上昇要因となりました。

### [下落要因]

- ・①コロナ禍後の景気拡大に伴う、世界的なインフレ圧力の高まり、②ウクライナ紛争の影響によるエネルギー価格の高騰、③米連邦準備理事会（F R B）による政策金利の利上げ、一などから米国国債金利が上昇（債券価格は下落）したことが、基準価額の下落要因となりました。
- ・利上げによる景気後退懸念の高まりにより、債券の信用スプレッドが拡大したことが基準価額の下落要因となりました。

## 投資環境

### <米国国債利回り>

2年 3.06%（前作成期末0.66%）                      5年 3.23%（同1.22%）

10年 3.16%（同1.45%）

### <対円為替レート>

米ドル／円 136円49銭（前作成期末114円18銭）

※上記は当作成期末の数値です。

### <債券市場>

当作成期間中、米国10年国債利回りは上昇しました。①コロナ禍後の景気拡大に伴う、世界的なインフレ圧力の高まり、②ロシアによるウクライナへの軍事侵攻の影響による、商品価格の高騰、③F R Bによる政策金利の利上げ一などから米国国債利回りが上昇しました。

米国10年国債利回りの推移を見ると、作成期初から中盤にかけては、F R Bが2022年3月の米連邦公開市場委員会（F O M C）後に利上げを開始するとの見方が広がったこと、パウエルF R B議長が金融引き締めに積極的な姿勢を示したことなどから、米国国債利回りは上昇しました。その後、2022年3月に引き続き、5月にF R Bが2回連続で利上げを行ったことを背景に、米国10年国債利回りは3%を超える水準まで上昇しました。作成期終盤には、インフレの高止まりに対する不安感が再び高まったこと、6月中旬に行われたF O M Cで0.75%の利上げが行われたことなどにより、米国10年国債利回りは一時3.5%程度まで上昇しました。

ハイ・イールド社債市場のセクター別では、石油精製、石油施設サービス、独立系エネルギーセクターが、信用格付け別ではB B、B格銘柄のリターンが好調でした。

### <為替市場>

当作成期間中、米ドルは対円で上昇しました。F R Bによる政策金利の利上げにより、米国国債金利が上昇したこと、日銀が金融緩和と政策を継続することを決定し、日米金利差が拡大したことなどから、米ドルが買われやすい地合いとなり、円安／米ドル高になりました。

## 当ファンドのポートフォリオ

インベスコ 米国ハイ・イールド債券 マザーファンド（以下、マザーファンドといたします。）を高位に組み入れ、主として米国の企業が発行するハイ・イールド債券などに実質的に投資しました。残余部分はインベスコ マネープール・ファンド（適格機関投資家私募投信）（以下、マネープール・ファンドといたします。）を組み入れ、安定した収益の確保を図りました。また、実質外貨建資産については、対円で為替ヘッジを行いませんでした。

マザーファンドでは、主としてルクセンブルグ籍外国投資法人インベスコ USハイ・イールド・ボンド・ファンド クラスC-MD投資信託証券（米ドル建て）に投資を行いました。同外国投資信託では、主として米国の企業が発行するハイ・イールド債券などに投資を行いました。具体的には、投資対象銘柄の流動性に注意を払いつつ、ポートフォリオの銘柄入れ替えを行いました。信用格付け別では、BB格、B格を中心のポートフォリオとし、CCC格以下は参考指数であるBloomberg U.S. Corporate High Yield 2% Issuer Cap Index（円換算ベース）よりも低位の組み入れとしました。また、セクター別では、独立系エネルギー、レジャー、航空宇宙・防衛などの各セクターについて参考指数よりも低めの組み入れとしました。

マネープール・ファンドでは、資産規模などを勘案し、短期金融商品による運用を行いました。

## 当ファンドのベンチマークとの差異

当作成期の分配金再投資基準価額騰落率は+4.2%となり、参考指数であるBloomberg U.S. Corporate High Yield 2% Issuer Cap Index（円換算ベース）の騰落率+4.7%を下回る結果となりました。

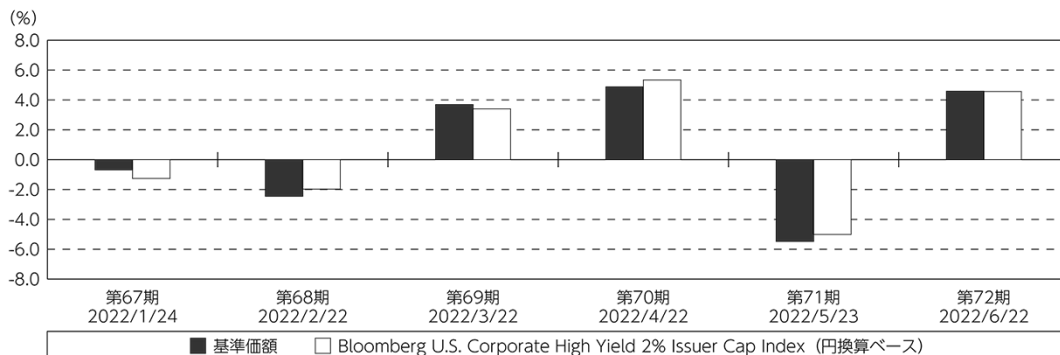
### [プラス要因]

- 石油施設サービスセクターを参考指数以上としたことがプラスに寄与したほか、エネルギー（中流）、医薬品セクターの銘柄選択がプラスに寄与しました。

### [マイナス要因]

- 独立系エネルギーセクターの組み入れを参考指数以下としたことや、小売りセクターの組み入れを参考指数以上としたこと、石油施設サービス、レジャーセクターの銘柄選択がマイナスに影響しました。

基準価額と参考指数の対比（期別騰落率）



(注) 基準価額の騰落率は分配金（税込み）込みです。

(注) Bloomberg U.S. Corporate High Yield 2% Issuer Cap Index（円換算ベース）は、参考指数です。

## 分配金

収益分配金につきましては、基準価額水準、市況動向および残存信託期間などを勘案し、第67期から第72期まで1万口当たり40円（全て税込み）とさせていただきます。収益分配金に充てなかった収益につきましては、信託財産に留保して元本部分と同一の運用を行います。

## ○分配原資の内訳

（単位：円、1万口当たり、税込み）

項 目	第67期	第68期	第69期	第70期	第71期	第72期
	2021年12月23日～ 2022年1月24日	2022年1月25日～ 2022年2月22日	2022年2月23日～ 2022年3月22日	2022年3月23日～ 2022年4月22日	2022年4月23日～ 2022年5月23日	2022年5月24日～ 2022年6月22日
当期分配金	40	40	40	40	40	40
（対基準価額比率）	0.376%	0.387%	0.375%	0.358%	0.381%	0.365%
当期の収益	—	—	—	—	—	—
当期の収益以外	40	40	40	40	40	40
翌期繰越分配対象額	8,553	8,540	8,535	8,537	8,527	8,540

（注）対基準価額比率は当期分配金（税込み）の期末基準価額（分配金込み）に対する比率であり、ファンドの収益率とは異なります。

（注）当期の収益、当期の収益以外は小数点以下切捨てで算出しているため合計が当期分配金と一致しない場合があります。

## ○今後の運用方針

マザーファンドを高位に組み入れ、主として米国の企業が発行するハイ・イールド債券などに実質的に投資します。残余部分はマネープール・ファンドを組み入れ、安定した収益の確保を図ります。実質外貨建資産については、原則として対円での為替ヘッジを行わない方針です。

マザーファンドでは、ルクセンブルグ籍外国投資法人インベスコ USハイ・イールド・ボンド・ファンド クラスC-MD投資信託証券（米ドル建て）に投資を行います。同外国投資信託では、主として米国の企業が発行するハイ・イールド債券などに投資を行います。具体的には、流動性を重視しながら組入銘柄の見直しを行っていきます。短期的な調整局面では、割安な優良銘柄に厳選して投資します。一部割安に放置されていると判断した銘柄への投資機会を捉えるため、引き続き慎重な銘柄選定を行います。業種別では、信用スプレッドの拡大・縮小の局面に応じて、より大きなメリットを受けるセクターを見極め、配分を決定していく方針です。

マネープール・ファンドでは、円貨建ての短期公社債および短期金融商品を中心に運用を行います。



**○ 1 万口当たりの費用明細**

(2021年12月23日～2022年6月22日)

項 目	第67期～第72期		項 目 の 概 要
	金 額	比 率	
(a) 信 託 報 酬	43	0.400	(a) 信託報酬＝作成期間の平均基準価額×信託報酬率
（ 投 信 会 社 ）	( 3 )	(0.027)	ファンドの運用とそれに伴う調査、受託会社への指図、法定書面等の作成、基準価額の算出等の対価
（ 販 売 会 社 ）	(38)	(0.357)	購入後の情報提供、運用報告書等各種資料の送付、口座内でのファンドの管理および事務手続き等の対価
（ 受 託 会 社 ）	( 2 )	(0.016)	ファンドの財産の保管・管理、投信会社からの指図の実行等の対価
(b) そ の 他 費 用	6	0.054	(b) その他費用＝作成期間のその他費用÷作成期間の平均受益権口数
（ 監 査 費 用 ）	( 1 )	(0.013)	監査費用は、監査法人に支払うファンドの監査に係る費用
（ 印 刷 費 用 ）	( 4 )	(0.041)	印刷費用は、目論見書や運用報告書等の法定書類の作成・印刷に要する費用等
合 計	49	0.454	
作成期間の平均基準価額は、10,758円です。			

(注) 作成期間の費用（消費税等のかかるものは消費税等を含む）は、追加・解約により受益権口数に変動があるため、簡便法により算出した結果です。

(注) 各金額は項目ごとに円未満は四捨五入してあります。

(注) その他費用は、このファンドが組み入れている親投資信託が支払った金額のうち、当ファンドに対応するものを含みます。

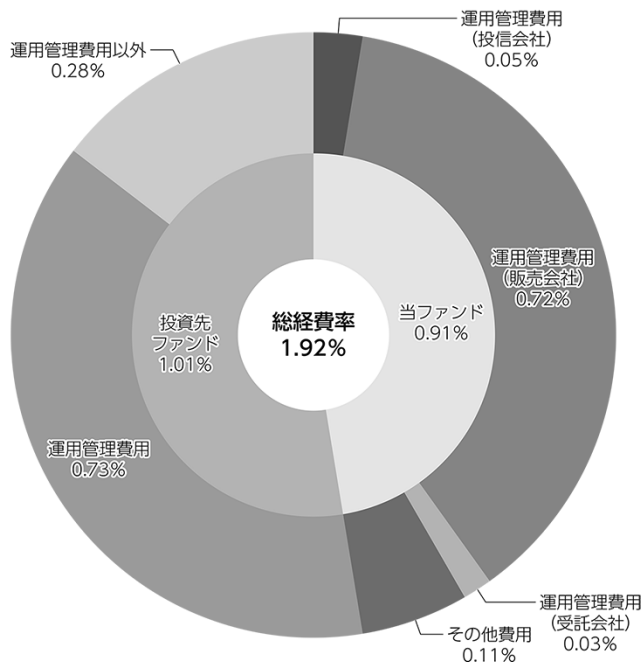
(注) 各項目の費用は、このファンドが組み入れている投資信託証券（親投資信託を除く）が支払った費用を含みません。

(注) 各比率は1万口当たりのそれぞれの費用金額（円未満の端数を含む）を作成期間の平均基準価額で除して100を乗じたもので、項目ごとに小数点以下第4位を四捨五入してあります。

## (参考情報)

## ○総経費率

作成期間の運用・管理にかかった費用の総額（原則として、募集手数料、売買委託手数料および有価証券取引税を除く。）を作成期間の平均受益権口数に作成期間の平均基準価額（1口当たり）を乗じた数で除した総経費率（年率）は1.92%です。



(単位:%)

総経費率(①+②+③)	1.92
①当ファンドの費用の比率	0.91
②投資先ファンドの運用管理費用の比率	0.73
③投資先ファンドの運用管理費用以外の比率	0.28

(注) 当ファンドの費用は1万口当たりの費用明細において用いた簡便法により算出したものです。

(注) 各費用は、原則として、募集手数料、売買委託手数料および有価証券取引税を含みません。

(注) 各比率は、年率換算した値です。

(注) 投資先ファンドとは、親投資信託を通じて当ファンドが組み入れている投資信託証券および当ファンドが組み入れている投資信託証券（親投資信託を除く）です。

(注) 当ファンドの費用は、親投資信託が支払った費用を含み、投資先ファンドが支払った費用を含みません。

(注) 当ファンドの費用と投資先ファンドの費用は、計上された期間が異なる場合があります。

(注) 上記の前提条件で算出したものです。このため、これらの値はあくまでも参考であり、実際に発生した費用の比率とは異なります。

**○売買及び取引の状況**

(2021年12月23日～2022年6月22日)

**親投資信託受益証券の設定、解約状況**

銘	柄	第67期～第72期			
		設 定		解 約	
		口 数	金 額	口 数	金 額
		千口	千円	千口	千円
インベスコ	米国ハイ・イールド債券 マザーファンド	657	938	823	1,162

(注) 単位未満は切捨てています。

**○利害関係人との取引状況等**

(2021年12月23日～2022年6月22日)

該当事項はございません。

利害関係人とは、投資信託及び投資法人に関する法律第11条第1項に規定される利害関係人です。

**○組入資産の明細**

(2022年6月22日現在)

**ファンド・オブ・ファンズが組入れた邦貨建ファンドの明細**

銘	柄	第66期末		第72期末	
		口 数	口 数	評 価 額	比 率
		千口	千口	千円	%
インベスコ	マネーボール・ファンド（適格機関投資家私募投信）	50	50	49	0.1
	合 計	50	50	49	0.1

(注) 比率は、純資産総額に対する評価額の割合です。

(注) 口数・評価額の単位未満は切捨てています。

**親投資信託残高**

銘	柄	第66期末		第72期末	
		口 数	口 数	評 価 額	評 価 額
		千口	千口	千円	千円
インベスコ	米国ハイ・イールド債券 マザーファンド	24,605	24,440	36,074	36,074

(注) 口数・評価額の単位未満は切捨てています。

親投資信託における組入資産の明細につきましては、後述の親投資信託の「運用報告書」をご参照ください。

## ○投資信託財産の構成

(2022年6月22日現在)

項 目	第72期末	
	評 価 額	比 率
	千円	%
投資信託受益証券	49	0.1
インベスコ 米国ハイ・イールド債券 マザーファンド	36,074	99.9
投資信託財産総額	36,123	100.0

(注) 金額の単位未満は切捨てています。

(注) インベスコ 米国ハイ・イールド債券 マザーファンドにおいて、当作成期末における外貨建純資産（35,127千円）の投資信託財産総額（36,073千円）に対する比率は97.4%です。

(注) 外貨建資産は、当作成期末の時価をわが国の対顧客電信売買相場の仲値により邦貨換算したものです。なお、2022年6月22日における邦貨換算レートは、1米ドル=136.49円です。

## ○資産、負債、元本及び基準価額の状況

項 目	第67期末	第68期末	第69期末	第70期末	第71期末	第72期末
	2022年1月24日現在	2022年2月22日現在	2022年3月22日現在	2022年4月22日現在	2022年5月23日現在	2022年6月22日現在
	円	円	円	円	円	円
(A) 資産	34,540,039	33,698,064	34,756,223	36,444,978	34,527,226	36,123,726
投資信託受益証券(評価額)	49,740	49,735	49,735	49,730	49,725	49,720
インベスコ 米国ハイ・イールド債券 マザーファンド(評価)	34,490,299	33,648,329	34,706,488	36,395,237	34,477,379	36,074,006
未収入金	—	—	—	11	122	—
(B) 負債	158,622	155,112	153,814	158,090	159,157	158,718
未払収益分配金	129,754	130,282	130,099	130,547	131,314	131,870
未払解約金	—	—	—	22	122	—
未払信託報酬	25,404	21,860	20,872	24,224	24,394	23,633
その他未払費用	3,464	2,970	2,843	3,297	3,327	3,215
(C) 純資産総額(A-B)	34,381,417	33,542,952	34,602,409	36,286,888	34,368,069	35,965,008
元本	32,438,745	32,570,636	32,524,767	32,636,949	32,828,668	32,967,645
次期繰越損益金	1,942,672	972,316	2,077,642	3,649,939	1,539,401	2,997,363
(D) 受益権総口数	32,438,745口	32,570,636口	32,524,767口	32,636,949口	32,828,668口	32,967,645口
1万口当たり基準価額(C/D)	10,599円	10,299円	10,639円	11,118円	10,469円	10,909円

<注記事項>（当運用報告書作成時点では監査未了です。）

(注) 当ファンドの第67期首元本額は32,302,536円、第67～72期中追加設定元本額は877,417円、第67～72期中一部解約元本額は212,308円です。

## ○損益の状況

項 目	第67期	第68期	第69期	第70期	第71期	第72期
	2021年12月23日～ 2022年1月24日	2022年1月25日～ 2022年2月22日	2022年2月23日～ 2022年3月22日	2022年3月23日～ 2022年4月22日	2022年4月23日～ 2022年5月23日	2022年5月24日～ 2022年6月22日
	円	円	円	円	円	円
(A) 有価証券売買損益	△ 207,378	△ 823,101	1,260,325	1,722,649	△ 1,971,083	1,608,548
売買益	—	1	1,262,069	1,723,572	144	1,610,001
売買損	△ 207,378	△ 823,102	△ 1,744	△ 923	△ 1,971,227	△ 1,453
(B) 信託報酬等	△ 28,868	△ 24,830	△ 23,715	△ 27,521	△ 27,721	△ 26,848
(C) 当期損益金 (A+B)	△ 236,246	△ 847,931	1,236,610	1,695,128	△ 1,998,804	1,581,700
(D) 前期繰越損益金	7,567,991	7,331,704	6,449,639	7,683,942	9,373,832	7,374,889
(E) 追加信託差損益金	△ 5,259,319	△ 5,381,175	△ 5,478,508	△ 5,598,584	△ 5,704,313	△ 5,827,356
(配当等相当額)	( 1,527,774)	( 1,511,072)	( 1,480,880)	( 1,454,547)	( 1,502,519)	( 1,490,222)
(売買損益相当額)	(△ 6,787,093)	(△ 6,892,247)	(△ 6,959,388)	(△ 7,053,131)	(△ 7,206,832)	(△ 7,317,578)
(F) 計 (C+D+E)	2,072,426	1,102,598	2,207,741	3,780,486	1,670,715	3,129,233
(G) 収益分配金	△ 129,754	△ 130,282	△ 130,099	△ 130,547	△ 131,314	△ 131,870
次期繰越損益金 (F+G)	1,942,672	972,316	2,077,642	3,649,939	1,539,401	2,997,363
追加信託差損益金	△ 5,389,073	△ 5,511,457	△ 5,608,607	△ 5,729,131	△ 5,835,627	△ 5,959,226
(配当等相当額)	( 1,398,107)	( 1,380,888)	( 1,350,849)	( 1,324,001)	( 1,371,206)	( 1,358,533)
(売買損益相当額)	(△ 6,787,180)	(△ 6,892,345)	(△ 6,959,456)	(△ 7,053,132)	(△ 7,206,833)	(△ 7,317,759)
分配準備積立金	26,349,646	26,435,852	26,409,441	26,540,346	26,623,296	26,796,771
繰越損益金	△19,017,901	△19,952,079	△18,723,192	△17,161,276	△19,248,268	△17,840,182

(注) (A) 有価証券売買損益は各期末の評価換えによるものを含みます。

(注) (B) 信託報酬等には信託報酬に対する消費税等相当額を含めて表示しています。

(注) (E) 追加信託差損益金とあるのは、信託の追加設定の際、追加設定をした価額から元本を差し引いた差額分をいいます。

(注) 収益分配金の計算過程は以下の通りです。

	第67期	第68期	第69期	第70期	第71期	第72期
(A) 配当等収益 (費用控除後)	86,974円	86,355円	112,760円	138,840円	97,781円	173,976円
(B) 有価証券売買等損益 (費用控除後)	0	0	0	0	0	0
(C) 収益調整金	1,527,861	1,511,170	1,480,948	1,454,548	1,502,520	1,490,403
(D) 分配準備積立金	26,262,672	26,349,497	26,296,681	26,401,506	26,525,515	26,622,795
分配可能額 (A+B+C+D)	27,877,507	27,947,022	27,890,389	27,994,894	28,125,816	28,287,174
(1万円当たり分配可能額)	( 8,593)	( 8,580)	( 8,575)	( 8,577)	( 8,567)	( 8,580)
収益分配金	129,754	130,282	130,099	130,547	131,314	131,870
(1万円当たり収益分配金)	( 40)	( 40)	( 40)	( 40)	( 40)	( 40)

## ○分配金のお知らせ

	第67期	第68期	第69期	第70期	第71期	第72期
1万円当たり分配金 (税込)	40円	40円	40円	40円	40円	40円



## 運用報告書

### 第12期

決算日 2022年6月22日

(計算期間：2021年12月23日から2022年6月22日まで)

運用方針	<ul style="list-style-type: none"><li>・別に定める投資信託証券への投資を通じて、主として、米国の企業が発行するハイ・イールド債券等に実質的に投資することにより、安定した収益の確保と投資信託財産の着実な成長を図ることを目標として運用を行います。</li><li>・トップダウンとボトムアップを融合したアクティブ運用を行い、高水準のインカムゲインの確保に加え、キャピタルゲインの獲得を目指します。</li><li>・投資信託証券への投資割合は、原則として、高位に保ちます。</li><li>・実質外貨建資産については、原則として、対円での為替ヘッジを行いません。</li><li>・投資対象とする投資信託証券は、委託者の判断により変更することがあります。</li></ul>
主要運用対象	別に定める投資信託証券※ ※別に定める投資信託証券とは、ルクセンブルグ籍外国投資法人インベスコ USハイ・イールド・ボンド・ファンド クラスC-MD投資信託証券(米ドル建て)です。
組入制限	<ul style="list-style-type: none"><li>・投資信託証券への投資割合には制限を設けません。</li><li>・株式への直接投資は行いません。</li><li>・外貨建資産への投資割合には制限を設けません。</li><li>・デリバティブ取引の直接利用は行いません。</li></ul>

## インベスコ・アセット・マネジメント

東京都港区六本木六丁目10番1号六本木ヒルズ森タワー14階

<https://www.invesco.com/jp/ja/>

## ○最近5期の運用実績

決算期	基準価額		Bloomberg U.S. Corporate High Yield 2% Issuer Cap Index (円換算ベース)		投資信託組入比率	純資産総額
	期騰	期中率	(参考指数)	期騰落率		
	円	%		%	%	百万円
8期(2020年6月22日)	11,697	△ 6.6	13,086	△ 4.5	97.8	45
9期(2020年12月22日)	12,296	5.1	13,779	5.3	97.9	31
10期(2021年6月22日)	13,528	10.0	15,268	10.8	98.4	33
11期(2021年12月22日)	14,105	4.3	16,056	5.2	96.6	34
12期(2022年6月22日)	14,760	4.6	16,813	4.7	97.4	36

(注) 基準価額は1万円当たりです。

(注) 当ファンドはベンチマークを定めていないため、参考指数としてBloomberg U.S. Corporate High Yield 2% Issuer Cap Index (円換算ベース) を掲載しています。当該参考指数は、基準日前営業日のBloomberg U.S. Corporate High Yield 2% Issuer Cap Index (米ドルベース) に基準日当日の米ドル為替レート (対顧客電信売買相場仲値) を乗じ、設定日 (2016年7月1日) を10,000として、当社で独自に指数化したものです。以下同じです。

## ○当期中の基準価額と市況等の推移

年月日	基準価額		Bloomberg U.S. Corporate High Yield 2% Issuer Cap Index (円換算ベース)		投資信託組入比率
	騰落	騰落率	(参考指数)	騰落率	
(期首) 2021年12月22日	円	%		%	%
	14,105	—	16,056	—	96.6
12月末	14,312	1.5	16,269	1.3	96.8
2022年1月末	14,039	△0.5	15,868	△1.2	96.8
2月末	13,704	△2.8	15,702	△2.2	96.7
3月末	14,475	2.6	16,464	2.5	97.4
4月末	14,802	4.9	16,831	4.8	97.3
5月末	14,662	3.9	16,672	3.8	97.5
(期末) 2022年6月22日	14,760	4.6	16,813	4.7	97.4

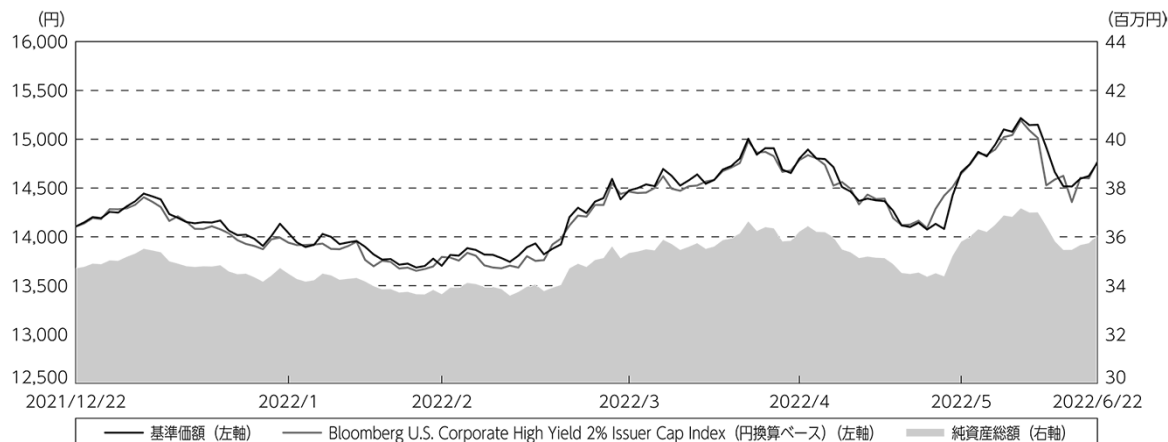
(注) 基準価額は1万円当たりです。

(注) 騰落率は期首比です。

## ○運用経過

### 期中の基準価額等の推移

(2021年12月23日～2022年6月22日)



期首：14,105円  
 期末：14,760円  
 騰落率：4.6%

(注) Bloomberg U.S. Corporate High Yield 2% Issuer Cap Index (円換算ベース) は、期首 (2021年12月22日) の値が基準価額と同一となるように指数化しております。

(注) 上記騰落率は、小数点以下第2位を四捨五入して表示しております。

(注) Bloomberg U.S. Corporate High Yield 2% Issuer Cap Index (円換算ベース) は、参考指数です。

## ○基準価額の主な変動要因

### [上昇要因]

- ・米国の企業が発行するハイ・イールド債券などを実質的な主要投資対象とし、トップダウンとボトムアップを融合したアクティブ運用を行った結果、実質的に保有する債券からの高水準のインカム・ゲイン (利息収入) を獲得したことが基準価額の上昇要因となりました。
- ・実質外貨建資産について対円での為替ヘッジを行わなかったため、米ドルが対円で上昇したことが、基準価額の上昇要因となりました。

### [下落要因]

- ・①コロナ禍後の景気拡大に伴う、世界的なインフレ圧力の高まり、②ウクライナ紛争の影響によるエネルギー価格の高騰、③米連邦準備理事会 (FRB) による政策金利の利上げ、一などから米国国債金利が上昇 (債券価格は下落) したことが、基準価額の下落要因となりました。
- ・利上げによる景気後退懸念の高まりにより、債券の信用スプレッドが拡大したことが基準価額の下落要因となりました。



## 投資環境

### <米国国債利回り>

2年 3.06% (前期末0.66%)

5年 3.23% (同1.22%)

10年 3.16% (同1.45%)

### <対円為替レート>

米ドル/円 136円49銭 (前期末114円18銭)

※上記は当期末の数値です。

## <債券市場>

当期中、米国10年国債利回りは上昇しました。①コロナ禍後の景気拡大に伴う、世界的なインフレ圧力の高まり、②ロシアによるウクライナへの軍事侵攻の影響による、商品価格の高騰、③FRBによる政策金利の利上げ—などから米国国債利回りが上昇しました。

米国10年国債利回りの推移を見ると、期初から中盤にかけては、FRBが2022年3月の米連邦公開市場委員会(FOMC)後に利上げを開始するとの見方が広がったこと、パウエルFRB議長が金融引き締めに積極的な姿勢を示したことなどから、米国国債利回りは上昇しました。その後、2022年3月に引き続き、5月にFRBが2会合連続で利上げを行ったことを背景に、米国10年国債利回りは3%を超える水準まで上昇しました。期終盤には、インフレの高止まりに対する不安感が再び高まったこと、6月中旬に行われたFOMCで0.75%の利上げが行われたことなどにより、米国10年国債利回りは一時3.5%程度まで上昇しました。

ハイ・イールド社債市場のセクター別では、石油精製、石油施設サービス、独立系エネルギーセクターが、信用格付け別ではBB、B格銘柄のリターンが好調でした。

## <為替市場>

当期中、米ドルは対円で上昇しました。FRBによる政策金利の利上げにより、米国国債金利が上昇したこと、日銀が金融緩和政策を継続することを決定し、日米金利差が拡大したことなどから、米ドルが買われやすい地合いとなり、円安/米ドル高になりました。

## 当ファンドのポートフォリオ

主としてルクセンブルグ籍外国投資法人インベスコ USハイ・イールド・ボンド・ファンド クラスC-MD投資信託証券(米ドル建て)に投資を行いました。同外国投資信託では、主として米国の企業が発行するハイ・イールド債券などに投資を行いました。具体的には、投資対象銘柄の流動性に注意を払いつつ、ポートフォリオの銘柄入れ替えを行いました。信用格付け別では、BB格、B格を中心のポートフォリオとし、CCC格以下は参考指数であるBloomberg U.S. Corporate High Yield 2% Issuer Cap Index(円換算ベース)よりも低位の組み入れとしました。また、セクター別では、独立系エネルギー、レジャー、航空宇宙・防衛などの各セクターについて参考指数よりも低めの組み入れとしました。

マネープール・ファンドでは、資産規模などを勘案し、短期金融商品による運用を行いました。

## 当ファンドのベンチマークとの差異

当期の基準価額騰落率は+4.6%となり、参考指数であるBloomberg U.S. Corporate High Yield 2% Issuer Cap Index (円換算ベース)の騰落率+4.7%を下回る結果となりました。

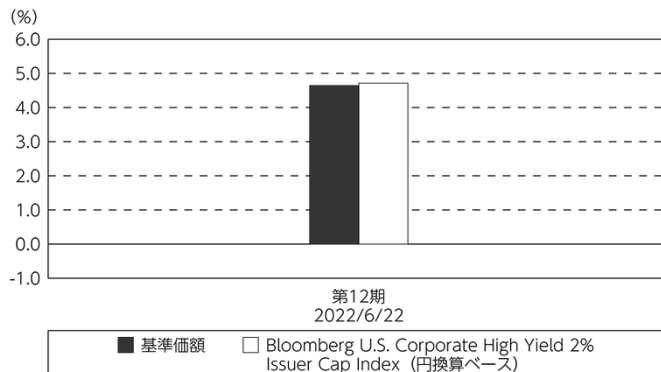
### [プラス要因]

- ・石油施設サービスセクターを参考指数以上としたことがプラスに寄与したほか、エネルギー（中流）、医薬品セクターの銘柄選択がプラスに寄与しました。

### [マイナス要因]

- ・独立系エネルギーセクターの組み入れを参考指数以下としたことや、小売りセクターの組み入れを参考指数以上としたこと、石油施設サービス、レジャーセクターの銘柄選択がマイナスに影響しました。

基準価額と参考指数の対比（期別騰落率）



(注) Bloomberg U.S. Corporate High Yield 2% Issuer Cap Index (円換算ベース)は、参考指数です。

## ○今後の運用方針

マザーファンドでは、ルクセンブルグ籍外国投資法人インベスコ USハイ・イールド・ボンド・ファンド クラスC-MD投資信託証券（米ドル建て）に投資を行います。同外国投資信託では、主として米国の企業が発行するハイ・イールド債券などに投資を行います。具体的には、流動性を重視しながら組入銘柄の見直しを行っていきます。短期的な調整局面では、割安な優良銘柄に厳選して投資します。一部割安に放置されていると判断した銘柄への投資機会を捉えるため、引き続き慎重な銘柄選定を行います。業種別では、信用スプレッドの拡大・縮小の局面に応じて、より大きなメリットを受けるセクターを見極め、配分を決定していく方針です。

## ○当ファンドのデータ

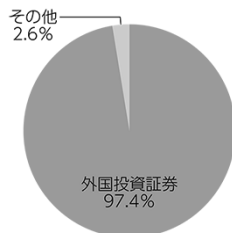
(2022年6月22日現在)

## 【組入上位ファンド】

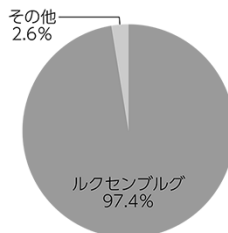
銘柄名	第12期末
インベスコ USハイ・イールド・債券・ファンド クラスC-MD	% 97.4
組入銘柄数	1銘柄

(注) 比率は純資産総額に対する割合です。

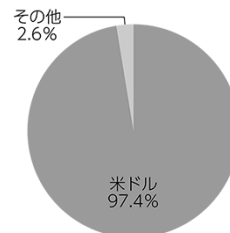
## 【資産別配分】



## 【国別配分】



## 【通貨別配分】



(注) 比率は純資産総額に対する割合です。

(注) 国別配分につきましては、発行体の国籍（所在国）などを表示しております。

(注) その他には現金等を含む場合があります。

**○1万口当たりの費用明細**

(2021年12月23日～2022年6月22日)

該当事項はございません。

**○売買及び取引の状況**

(2021年12月23日～2022年6月22日)

**投資信託証券**

銘	柄	買 付		売 付	
		口 数	金 額	口 数	金 額
外国	アメリカ	千口	千米ドル	千口	千米ドル
	インベスコ USハイ・イールド・ボンド・ファンド クラスC-MD	0.712	6	—	—

(注) 金額は受渡代金です。

(注) 単位未満は切捨てています。ただし、単位未満の場合は小数で記載しています。

**○利害関係人との取引状況等**

(2021年12月23日～2022年6月22日)

該当事項はございません。

利害関係人とは、投資信託及び投資法人に関する法律第11条第1項に規定される利害関係人です。

**○組入資産の明細**

(2022年6月22日現在)

**外国投資信託証券**

銘	柄	期首(前期末)	当 期 末				
			口 数	口 数	評 価 額		比 率
					外貨建金額	邦貨換算金額	
(アメリカ)		千口	千口	千米ドル	千円	%	
	インベスコ USハイ・イールド・ボンド・ファンド クラスC-MD	30	31	257	35,127	97.4	
合 計	口 数 ・ 金 額	30	31	257	35,127		
	銘 柄 数 < 比 率 >	1	1	—	<97.4%>		

(注) 邦貨換算金額は、当期末の時価をわが国の対顧客電信売買相場の仲値により邦貨換算したものです。

(注) 邦貨換算金額欄の&lt; &gt;内は、当期末の純資産総額に対する評価額の比率です。

(注) 口数および評価額の単位未満は切捨てています。

**○投資信託財産の構成**

(2022年6月22日現在)

項 目	当 期 末	
	評 価 額	比 率
	千円	%
投資証券	35,127	97.4
コール・ローン等、その他	946	2.6
投資信託財産総額	36,073	100.0

(注) 評価額の単位未満は切捨てています。

(注) 当期末における外貨建純資産 (35,127千円) の投資信託財産総額 (36,073千円) に対する比率は97.4%です。

(注) 外貨建資産は、当期末の時価をわが国の対顧客電信売買相場の仲値により邦貨換算したものです。なお、2022年6月22日における邦貨換算レートは、1米ドル=136.49円です。

**○資産、負債、元本及び基準価額の状況 (2022年6月22日現在)**

項 目	当 期 末
	円
(A) 資産	36,073,494
コール・ローン等	946,476
投資証券(評価額)	35,127,018
(B) 負債	2
未払利息	2
(C) 純資産総額(A-B)	36,073,492
元本	24,440,384
次期繰越損益金	11,633,108
(D) 受益権総口数	24,440,384口
1万口当たり基準価額(C/D)	14,760円

&lt;注記事項&gt;

(貸借対照表関係)

1. 期首元本額	24,605,791円
期中追加設定元本額	657,893円
期中一部解約元本額	823,300円
2. 当期末における当マザーファンドを投資対象とする投資信託の元本額	
インベスコ 米国ハイ・イールド債券ファンド(毎月決算型)	24,440,384円
合計	24,440,384円

**○損益の状況 (2021年12月23日~2022年6月22日)**

項 目	当 期
	円
(A) 配当等収益	862,821
受取配当金	863,277
支払利息	△ 456
(B) 有価証券売買損益	727,376
売買益	6,552,784
売買損	△ 5,825,408
(C) 当期損益金(A+B)	1,590,197
(D) 前期繰越損益金	10,101,620
(E) 追加信託差損益金	280,226
(F) 解約差損益金	△ 338,935
(G) 計(C+D+E+F)	11,633,108
次期繰越損益金(G)	11,633,108

(注) (B)有価証券売買損益は期末の評価換えによるものを含みます。

(注) (E)追加信託差損益金とあるのは、信託の追加設定の際、追加設定をした価額から元本を差し引いた差額分をいいます。

(注) (F)解約差損益金とあるのは、中途解約の際、元本から解約価額を差し引いた差額分をいいます。

(参考情報)

## ルクセンブルグ籍外国投資法人 インベスコ USハイ・イールド・ボンド・ファンド

「インベスコ 米国ハイ・イールド債券 マザーファンド」が主要投資対象としている「インベスコ USハイ・イールド・ボンド・ファンド」の直近の情報は以下の通りです。

当ファンドは、「インベスコ 米国ハイ・イールド債券 マザーファンド」が投資対象とするルクセンブルグ籍外国投資法人が発行するクラスC-MD投資信託証券（米ドル建て）です。

### ○ファンドの仕組み

形態	ルクセンブルグ籍外国投資法人
主要投資対象	米国の企業が発行するハイ・イールド債券等に投資します。
運用方針	<ul style="list-style-type: none"> <li>・当ファンドは、配当収益の確保および長期的な元本の成長を目的とします。</li> <li>・主として、米国の企業が発行するハイ・イールド債券等に投資します。</li> <li>・原則として、米ドル建て資産以外の外貨建資産については、対米ドルでの為替ヘッジを行います。</li> <li>・効率的な運用およびヘッジ目的のため、デリバティブ取引を行うことがあります。</li> </ul>
管理会社	インベスコ・マネジメント・エス・エイ
投資顧問会社	インベスコ・アドバイザーズ・インク
決算日	毎年2月末日
分配方針	分配は毎月最終営業日に行われ、翌月の11日（ファンド営業日でない場合は翌営業日）に支払われます。

インベスコ USハイ・イールド・ボンド・ファンドは、現地の法律に基づいて財務諸表が作成され、公認会計士により財務書類の監査を受けております。以下に掲載している情報は、2022年2月28日現在のFINANCIAL STATEMENTSから抜粋しております。

## ○損益計算書及び純資産額変動計算書

(2022年2月28日に終了した年度)  
(単位：米ドル)

収益	
受取配当金	993
受取利息（債券）	2,077,566
マーケットディスカウントの増価／（マーケットプレミアムの償却）	(122,576)
証券貸付利息	8
	1,955,991
費用	
運用及び投資顧問会社報酬	495,115
サービス代行報酬	73,347
保管報酬	2,400
税金	18,349
事務代行費用	36,695
当座借越利息	1,453
その他運営費用	3,113
運営費用上限超過額	(5,621)
	624,851
当期投資純利益／（損失）	1,331,140
支払及び未払分配金	(1,423,319)
受益証券発行／（買戻）による純収益／（支払）金	(2,136,724)
投資有価証券、デリバティブ及び外国通貨の処分に係る実現純利益／（損失）	219,185
為替先物予約に係る未実現評価益／損の純変動額	(77,990)
投資有価証券に係る未実現評価益／損の純変動額	(2,201,469)
外国通貨及びその他取引に係る未実現評価益／損の純変動額	(1,037)
期首純資産額	36,935,596
期末純資産額	32,645,382

## ○投資有価証券明細表

(2022年2月28日現在)				
銘柄	額面/株数	時価 (米ドル)	純資産に占める 割合 (%)	
公的な証券取引所に上場を認められているまたは他の規制市場で取引されている譲渡性のある有価証券				
株式				
EQUITIES ENERGY				
Valaris Ltd	901	35,225	0.11	
株式合計		35,225	0.11	
債券				
BASIC MATERIALS				
Braskem Idesa SAPI 144A 6.99% USD 20/02/2032	202,000	193,924	0.59	
Consolidated Energy Finance SA 144A 5.625% USD 15/10/2028	150,000	137,438	0.42	
First Quantum Minerals Ltd 144A 6.875% USD 15/10/2027	249,000	264,591	0.81	
OCI NV 144A 4.625% USD 15/10/2025	200,000	200,255	0.61	
SCIL IV LLC / SCIL USA Holdings LLC 144A 5.375% USD 01/11/2026	200,000	198,276	0.61	
		994,484	3.04	
COMMUNICATIONS				
Altice France SA/France 144A 5.125% USD 15/07/2029	200,000	181,430	0.56	
Altice France SA/France 144A 5.5% USD 15/10/2029	115,000	105,806	0.32	
Audacy Capital Corp 144A 6.75% USD 31/03/2029	184,000	172,423	0.53	
CCO Holdings LLC / CCO Holdings Capital Corp 144A 4.25% USD 15/01/2034	43,000	39,264	0.12	
CCO Holdings LLC / CCO Holdings Capital Corp 144A 4.5% USD 15/08/2030	391,000	376,242	1.15	
CCO Holdings LLC / CCO Holdings Capital Corp 144A 4.75% USD 01/03/2030	156,000	152,783	0.47	
CCO Holdings LLC / CCO Holdings Capital Corp 5% USD 01/02/2028	165,000	165,992	0.51	
CSC Holdings LLC 144A 5.75% USD 15/01/2030	308,000	272,669	0.83	
CSC Holdings LLC 5.75% USD 15/01/2030	215,000	190,337	0.58	
DISH DBS Corp 7.75% USD 01/07/2026	104,000	105,007	0.32	
DISH Network Corp 3.375% USD 15/08/2026	147,000	135,751	0.42	
Gray Escrow II Inc 144A 5.375% USD 15/11/2031	184,000	176,378	0.54	



銘柄	額面/株数	時価 (米ドル)	純資産に占める 割合 (%)
Gray Television Inc 144A 7% USD 15/05/2027	338,000	355,378	1.09
Iliad Holding SASU 144A 6.5% USD 15/10/2026	200,000	200,272	0.61
Iliad Holding SASU 144A 7% USD 15/10/2028	200,000	199,626	0.61
Lamar Media Corp 3.625% USD 15/01/2031	181,000	169,026	0.52
Lamar Media Corp 4% USD 15/02/2030	365,000	346,420	1.06
Level 3 Financing Inc 144A 3.75% USD 15/07/2029	276,000	243,436	0.74
Lumen Technologies Inc 7.6% USD 15/09/2039	158,000	139,410	0.43
Match Group Holdings II LLC 144A 4.625% USD 01/06/2028	261,000	258,971	0.79
Scripps Escrow II Inc 144A 3.875% USD 15/01/2029	184,000	171,826	0.53
Scripps Escrow II Inc 144A 5.375% USD 15/01/2031	89,000	83,757	0.26
Sirius XM Radio Inc 144A 3.125% USD 01/09/2026	405,000	387,788	1.19
Sirius XM Radio Inc 144A 4% USD 15/07/2028	143,000	137,191	0.42
Virgin Media Secured Finance Plc 144A 5.5% USD 15/05/2029	200,000	200,286	0.61
Vodafone Group Plc FRN 4.125% USD 04/06/2081	363,000	335,579	1.03
VZ Secured Financing BV 144A 5% USD 15/01/2032	200,000	193,044	0.59
		5,496,092	16.83
<b>CONSUMER, CYCLICAL</b>			
1011778 BC ULC / New Red Finance Inc 144A 4% USD 15/10/2030	186,000	171,427	0.52
Allison Transmission Inc 144A 3.75% USD 30/01/2031	266,000	247,516	0.76
Allison Transmission Inc 144A 4.75% USD 01/10/2027	302,000	301,574	0.92
American Airlines Inc/AAdvantage Loyalty IP Ltd 144A 5.5% USD 20/04/2026	394,000	403,862	1.24
American Airlines Inc/AAdvantage Loyalty IP Ltd 144A 5.75% USD 20/04/2029	157,000	160,621	0.49
American Builders & Contractors Supply Co Inc 144A 4% USD 15/01/2028	274,000	267,719	0.82
Asbury Automotive Group Inc 4.5% USD 01/03/2028	52,000	51,236	0.16

銘柄	額面/株数	時価 (米ドル)	純資産に占める 割合 (%)
Asbury Automotive Group Inc 144A 4.625% USD 15/11/2029	225,000	217,835	0.67
Bath & Body Works Inc 6.75% USD 01/07/2036	31,000	33,315	0.10
Bath & Body Works Inc 6.875% USD 01/11/2035	119,000	130,626	0.40
Carnival Corp 144A 10.5% USD 01/02/2026	153,000	172,334	0.53
Cinemark USA Inc 144A 5.875% USD 15/03/2026	173,000	170,698	0.52
Clarios Global LP 144A 6.75% USD 15/05/2025	41,000	42,537	0.13
Clarios Global LP / Clarios US Finance Co 8.5% USD 15/05/2027	124,000	129,432	0.40
Clarios Global LP / Clarios US Finance Co 144A 8.5% USD 15/05/2027	92,000	96,030	0.29
Dana Inc 5.375% USD 15/11/2027	57,000	58,224	0.18
Dana Inc 5.625% USD 15/06/2028	116,000	119,356	0.37
Eagle Intermediate Global Holding BV/Ruyi US Finance LLC 7.5% USD 01/05/2025	150,000	136,313	0.42
Everi Holdings Inc 144A 5% USD 15/07/2029	181,000	176,156	0.54
FirstCash Inc 144A 5.625% USD 01/01/2030	181,000	178,166	0.55
Ford Motor Co 3.25% USD 12/02/2032	261,000	242,746	0.74
Ford Motor Co 4.75% USD 15/01/2043	88,000	85,157	0.26
Ford Motor Credit Co LLC 4% USD 13/11/2030	200,000	198,219	0.61
Ford Motor Credit Co LLC 4.389% USD 08/01/2026	200,000	202,750	0.62
Gap Inc/The 144A 3.625% USD 01/10/2029	283,000	256,530	0.79
Group 1 Automotive Inc 144A 4% USD 15/08/2028	564,000	542,331	1.66
IRB Holding Corp 144A 6.75% USD 15/02/2026	233,000	234,308	0.72
IRB Holding Corp 144A 7% USD 15/06/2025	131,000	136,076	0.42
JB Poindexter & Co Inc 7.125% USD 15/04/2026	233,000	240,606	0.74
JB Poindexter & Co Inc 144A 7.125% USD 15/04/2026	8,000	8,261	0.02
Kontoor Brands Inc 144A 4.125% USD 15/11/2029	361,000	341,867	1.05
LCM Investments Holdings II LLC 144A 4.875% USD 01/05/2029	457,000	436,188	1.34
Lithia Motors Inc 144A 3.875% USD 01/06/2029	178,000	175,272	0.54
Macy's Retail Holdings LLC 4.5% USD 15/12/2034	98,000	88,062	0.27
Macy's Retail Holdings LLC 144A 5.875% USD 01/04/2029	171,000	175,143	0.54

銘柄	額面/株数	時価 (米ドル)	純資産に占める 割合 (%)
Midwest Gaming Borrower LLC / Midwest Gaming Finance Corp 144A 4.875% USD 01/05/2029	185,000	178,353	0.55
Mohegan Gaming & Entertainment 144A 8% USD 01/02/2026	343,000	346,264	1.06
NMG Holding Co Inc / Neiman Marcus Group LLC 144A 7.125% USD 01/04/2026	180,000	186,174	0.57
Papa John's International Inc 144A 3.875% USD 15/09/2029	379,000	351,132	1.07
PetSmart Inc / PetSmart Finance Corp 144A 4.75% USD 15/02/2028	515,000	508,787	1.56
Ritchie Bros Holdings Inc 144A 4.75% USD 15/12/2031	179,000	177,018	0.54
Scientific Games International Inc 144A 7.25% USD 15/11/2029	81,000	86,102	0.26
Scientific Games International Inc 144A 8.25% USD 15/03/2026	78,000	81,505	0.25
Sonic Automotive Inc 144A 4.625% USD 15/11/2029	184,000	173,685	0.53
Taylor Morrison Communities Inc 5.75% USD 15/01/2028	105,000	108,651	0.33
Taylor Morrison Communities Inc 144A 6.625% USD 15/07/2027	150,000	154,731	0.47
United Airlines Inc 144A 4.375% USD 15/04/2026	124,000	123,810	0.38
WMG Acquisition Corp 144A 3.75% USD 01/12/2029	183,000	173,641	0.53
Wynn Resorts Finance LLC / Wynn Resorts Capital Corp 144A 5.125% USD 01/10/2029	139,000	135,099	0.41
		9,549,758	29.26
<b>CONSUMER, NON-CYCLICAL</b>			
Bausch Health Cos Inc 144A 5.75% USD 15/08/2027	98,000	98,491	0.30
Bausch Health Cos Inc 6.125% USD 15/04/2025	303,000	306,598	0.94
Carriage Services Inc 144A 4.25% USD 15/05/2029	364,000	342,782	1.05
Centene Corp 3% USD 15/10/2030	271,000	259,371	0.79
CHS/Community Health Systems Inc 144A 6.125% USD 01/04/2030	182,000	169,458	0.52

銘柄	額面/株数	時価 (米ドル)	純資産に占める 割合 (%)
CHS/Community Health Systems Inc 144A 8% USD 15/03/2026	58,000	60,590	0.19
Encompass Health Corp 4.5% USD 01/02/2028	178,000	170,577	0.52
Gartner Inc 144A 3.625% USD 15/06/2029	89,000	86,178	0.26
Gartner Inc 144A 4.5% USD 01/07/2028	269,000	270,757	0.83
Global Medical Response Inc 144A 6.5% USD 01/10/2025	176,000	172,480	0.53
Hadrian Merger Sub Inc 144A 8.5% USD 01/05/2026	176,000	177,661	0.54
HCA Inc 5.375% USD 01/02/2025	112,000	118,304	0.36
HCA Inc 5.375% USD 01/09/2026	59,000	63,278	0.19
HCA Inc 5.875% USD 15/02/2026	101,000	109,385	0.34
HCA Inc 5.875% USD 01/02/2029	90,000	100,411	0.31
Kraft Heinz Foods Co 4.375% USD 01/06/2046	167,000	170,653	0.52
NESCO Holdings II Inc 144A 5.5% USD 15/04/2029	262,000	253,067	0.77
Par Pharmaceutical Inc 144A 7.5% USD 01/04/2027	273,000	272,864	0.84
Prestige Brands Inc 144A 3.75% USD 01/04/2031	275,000	250,333	0.77
Terminix Co LLC/The 7.45% USD 15/08/2027	233,000	280,124	0.86
United Natural Foods Inc 144A 6.75% USD 15/10/2028	163,000	168,897	0.52
		3,902,259	11.95
<b>ENERGY</b>			
Bristow Group Inc 144A 6.875% USD 01/03/2028	453,000	455,005	1.39
CNX Midstream Partners LP 144A 4.75% USD 15/04/2030	384,000	371,612	1.14
“Crestwood Midstream Partners LP / Crestwood Midstream Finance Corp 144A 8% USD 01/04/2029”	520,000	552,120	1.69
Delek Logistics Partners LP / Delek Logistics Finance Corp 144A 7.125% USD 01/06/2028	340,000	331,330	1.02
EQM Midstream Partners LP 144A 6.5% USD 01/07/2027	64,000	66,593	0.20
Genesis Energy LP / Genesis Energy Finance Corp 6.25% USD 15/05/2026	186,000	179,343	0.55
Genesis Energy LP / Genesis Energy Finance Corp 7.75% USD 01/02/2028	122,000	121,150	0.37

銘柄	額面/株数	時価 (米ドル)	純資産に占める 割合 (%)
Genesis Energy LP / Genesis Energy Finance Corp 8% USD 15/01/2027	231,000	232,839	0.71
Hilcorp Energy I LP / Hilcorp Finance Co 144A 5.75% USD 01/02/2029	62,000	62,290	0.19
Hilcorp Energy I LP / Hilcorp Finance Co 144A 6.25% USD 01/11/2028	114,000	115,746	0.35
Howard Midstream Energy Partners LLC 144A 6.75% USD 15/01/2027	181,000	179,888	0.55
Nabors Industries Inc 144A 7.375% USD 15/05/2027	175,000	180,892	0.55
Nabors Industries Ltd 144A 7.25% USD 15/01/2026	97,000	94,765	0.29
Nabors Industries Ltd 144A 7.5% USD 15/01/2028	78,000	74,704	0.23
NGL Energy Operating LLC / NGL Energy Finance Corp 144A 7.5% USD 01/02/2026	415,000	417,341	1.28
NGL Energy Partners LP / NGL Energy Finance Corp 7.5% USD 15/04/2026	122,000	106,075	0.33
Precision Drilling Corp 144A 6.875% USD 15/01/2029	141,000	140,462	0.43
Precision Drilling Corp 144A 7.125% USD 15/01/2026	32,000	32,424	0.10
Rockies Express Pipeline LLC 144A 3.6% USD 15/05/2025	125,000	120,947	0.37
Rockies Express Pipeline LLC 144A 4.8% USD 15/05/2030	165,000	159,604	0.49
Rockies Express Pipeline LLC 144A 4.95% USD 15/07/2029	72,000	69,676	0.21
Rockies Express Pipeline LLC 144A 6.875% USD 15/04/2040	156,000	159,072	0.49
SunCoke Energy Inc 144A 4.875% USD 30/06/2029	187,000	180,118	0.55
Tallgrass Energy Partners LP / Tallgrass Energy Finance Corp 144A 6% USD 01/03/2027	353,000	355,872	1.09
USA Compression Partners LP / USA Compression Finance Corp 6.875% USD 01/04/2026	30,000	30,064	0.09
USA Compression Partners LP / USA Compression Finance Corp 6.875% USD 01/09/2027	216,000	214,500	0.66
Valaris Ltd 8.25% USD 30/04/2028	181,000	187,617	0.58

銘柄	額面/株数	時価 (米ドル)	純資産に占める 割合 (%)
Valaris Ltd 144A 8.25% USD 30/04/2028	65,000	67,376	0.21
		5,259,425	16.11
FINANCIAL			
CTR Partnership LP / CareTrust Capital Corp 144A 3.875% USD 30/06/2028	187,000	181,588	0.56
Diversified Healthcare Trust 4.375% USD 01/03/2031	272,000	235,329	0.72
Diversified Healthcare Trust 4.75% USD 01/05/2024	179,000	174,865	0.54
Diversified Healthcare Trust 9.75% USD 15/06/2025	7,000	7,403	0.02
iStar Inc 4.75% USD 01/10/2024	290,000	292,535	0.90
iStar Inc 5.5% USD 15/02/2026	66,000	67,155	0.21
Jane Street Group / JSG Finance Inc 144A 4.5% USD 15/11/2029	185,000	179,027	0.55
Navient Corp 5% USD 15/03/2027	175,000	169,706	0.52
Navient Corp 7.25% USD 25/09/2023	84,000	88,514	0.27
NFP Corp 144A 4.875% USD 15/08/2028	72,000	69,249	0.21
NFP Corp 144A 6.875% USD 15/08/2028	183,000	171,487	0.52
OneMain Finance Corp 3.875% USD 15/09/2028	81,000	74,635	0.23
OneMain Finance Corp 5.375% USD 15/11/2029	333,000	331,242	1.01
OneMain Finance Corp 7.125% USD 15/03/2026	74,000	79,634	0.24
Ryan Specialty Group LLC 144A 4.375% USD 01/02/2030	89,000	85,551	0.26
SBA Communications Corp 3.125% USD 01/02/2029	200,000	185,376	0.57
SBA Communications Corp 3.875% USD 15/02/2027	392,000	393,541	1.21
Service Properties Trust 4.5% USD 15/03/2025	109,000	102,886	0.31
Service Properties Trust 4.95% USD 01/10/2029	75,000	67,529	0.21
		2,957,252	9.06
INDUSTRIAL			
Ardagh Metal Packaging Finance USA LLC / Ardagh Metal Packaging Finance Plc 144A 3.25% USD 01/09/2028	200,000	188,560	0.58
Ardagh Packaging Finance Plc / Ardagh Holdings USA Inc 144A 5.25% USD 30/04/2025	200,000	202,274	0.62
Covanta Holding Corp 144A 4.875% USD 01/12/2029	135,000	127,739	0.39

銘柄	額面/株数	時価 (米ドル)	純資産に占める 割合 (%)
Covanta Holding Corp 5% USD 01/09/2030	136,000	128,816	0.39
EnerSys 144A 4.375% USD 15/12/2027	169,000	167,966	0.51
EnPro Industries Inc 5.75% USD 15/10/2026	212,000	220,103	0.67
Fortress Transportation and Infrastructure Investors LLC 144A 5.5% USD 01/05/2028	85,000	80,090	0.25
Great Lakes Dredge & Dock Corp 144A 5.25% USD 01/06/2029	266,000	264,347	0.81
Mueller Water Products Inc 144A 4% USD 15/06/2029	181,000	171,760	0.53
Roller Bearing Co of America Inc 144A 4.375% USD 15/10/2029	184,000	177,100	0.54
Sensata Technologies BV 144A 4.875% USD 15/10/2023	145,000	148,441	0.46
Sensata Technologies Inc 144A 3.75% USD 15/02/2031	73,000	68,423	0.21
Sensata Technologies Inc 144A 4.375% USD 15/02/2030	51,000	49,841	0.15
Standard Industries Inc/NJ 144A 5% USD 15/02/2027	175,000	176,204	0.54
Waste Pro USA Inc 144A 5.5% USD 15/02/2026	270,000	257,010	0.79
		2,428,674	7.44
<b>TECHNOLOGY</b>			
Camelot Finance SA 144A 4.5% USD 01/11/2026	527,000	528,057	1.62
Clarivate Science Holdings Corp 144A 4.875% USD 01/07/2029	187,000	175,536	0.54
Dun & Bradstreet Corp/The 144A 5% USD 15/12/2029	176,000	170,106	0.52
		873,699	2.68
<b>UTILITIES</b>			
Calpine Corp 144A 3.75% USD 01/03/2031	188,000	171,417	0.53
Calpine Corp 144A 4.5% USD 15/02/2028	364,000	356,647	1.09
Clearway Energy Operating LLC 144A 4.75% USD 15/03/2028	170,000	169,533	0.52
		697,597	2.14
債券合計		32,159,240	98.51
公的な証券取引所に上場を認められているまたは他の 規制市場で取引されている譲渡性のある有価証券合計		32,194,465	98.62
投資有価証券合計		32,194,465	98.62

(参考情報)

## インベスコ マネープール・ファンド（適格機関投資家私募投信）

### ○ファンドの仕組み

商品分類	追加型投信／国内／債券
信託期間	無期限
運用方針	主として、円貨建ての短期公社債および短期金融商品に投資し、安定した収益の確保を図ることを目標として運用を行います。
主要運用対象	主として、円貨建ての短期公社債および短期金融商品に投資します。
組入制限	・株式への投資は、投資信託財産の純資産総額の10%以下とします。 ・外貨建て資産への投資は行いません。
分配方針	原則として年1回の毎決算時（11月20日、該当日が休業日の場合は翌営業日）に委託会社が、基準価額水準、市況動向等を勘案して分配を行います。ただし、委託会社の判断により分配を行わない場合もあります。

### ○組入資産の明細

(2021年11月22日現在)

2021年11月22日現在、有価証券等の組入れはございません。

### ○損益の状況

(2020年11月21日～2021年11月22日)

項 目	当 期
	円
(A) 配当等収益	△ 2,170
支払利息	△ 2,170
(B) 有価証券売買損益	2
売買損	2
(C) 信託報酬等	0
(D) 当期損益金(A+B+C)	△ 2,168
(E) 前期繰越損益金	△10,507
(F) 追加信託差損益金	73
(配当等相当額)	( 45)
(売買損益相当額)	( 28)
(G) 計(D+E+F)	△12,602
(H) 収益分配金	0
次期繰越損益金(G+H)	△12,602
追加信託差損益金	73
(配当等相当額)	( 45)
(売買損益相当額)	( 28)
分配準備積立金	48
繰越損益金	△12,723

(注) (B)有価証券売買損益は期末の評価換えによるものを含みます。

(注) (C)信託報酬等には信託報酬に対する消費税等相当額を含めて表示しています。

(注) (F)追加信託差損益金とあるのは、信託の追加設定の際、追加設定をした価額から元本を差し引いた差額分をいいます。

 (注) 収益分配金の計算過程は以下の通りです。  
 計算期間末における費用控除後の配当等収益(0円)、費用控除後の有価証券売買等損益(0円)、信託約款に規定する収益調整金(45円)および分配準備積立金(48円)より分配対象収益は93円(1万円当たり0.39円)となりましたが、基準価額水準、市場動向等を勘案し、当期の分配を見合わせました。