

当ファンドの仕組みは次の通りです。

商品分類	追加型投信／海外／株式／インデックス型	
信託期間	信託期間は2016年8月30日から無期限です。	
運用方針	投資信託財産の中長期的な成長を目指して運用を行います。	
主要運用対象	SMT 米国株配当貴族インデックス・オープン	下記のマザーファンド受益証券を主要投資対象とします。
	米国株配当貴族インデックスマザーファンド	米国の金融商品取引所等に上場している株式を主要投資対象とします。
組入制限	SMT 米国株配当貴族インデックス・オープン	株式への実質投資割合には制限を設けません。 外貨建資産への実質投資割合には制限を設けません。
	米国株配当貴族インデックスマザーファンド	株式への投資割合には制限を設けません。 外貨建資産への投資割合には制限を設けません。
分配方針	年2回、毎決算時に委託会社が基準価額水準、市況動向などを勘案して分配金額を決定します。ただし、分配を行わないことがあります。 分配対象額は、経費控除後の繰越分を含めた配当等収益及び売買益(評価益を含みます。)等の全額とします。	

SMT 米国株配当貴族インデックス・オープン

運用報告書(全体版)

第15期(決算日 2023年11月10日)

受益者のみなさまへ

平素は格別のご愛顧を賜り、厚くお礼申しあげます。
さて、当ファンドはこのたび上記の決算を行いましたので、ここに期中の運用状況をご報告申しあげます。
今後とも一層のご愛顧を賜りますよう、お願い申しあげます。

三井住友トラスト・アセットマネジメント株式会社

〒105-0011 東京都港区芝公園一丁目1番1号

ホームページ <https://www.smtam.jp/>

- 口座残高など、お客さまのお取引内容についてのお問い合わせ
お取引のある販売会社へお問い合わせください。
- 当運用報告書についてのお問い合わせ
フリーダイヤル:0120-668001
(受付時間は営業日の午前9時～午後5時です。)

【本運用報告書の記載について】

- ・ 基準価額および税込分配金は1万口当たりで表記しています。
- ・ 原則として、数量、額面、金額の表記未満は切捨て、比率は四捨五入で表記しています。
- ・ 一印は、組入、異動等の該当がないことを示します。
- ・ 指数に関する著作権等の知的財産権およびその他の一切の権利は指数の開発元もしくは公表元に帰属します。

最近5期の運用実績

決算期	基準価額			ベンチマーク		株式組入比率	株式先物比率	投資信託証券組入比率	純資産額
	(分配落)	税込分配金	期中騰落率		期中騰落率				
	円	円	%		%	%	%	%	百万円
第11期(2021年11月10日)	20,436	0	7.7	21,560	8.2	93.7	0.3	5.3	2,311
第12期(2022年5月10日)	22,452	0	9.9	23,804	10.4	93.2	0.3	6.4	2,824
第13期(2022年11月10日)	24,557	0	9.4	26,152	9.9	94.4	0.3	5.1	3,969
第14期(2023年5月10日)	23,963	0	△2.4	25,634	△2.0	92.6	0.9	6.5	5,985
第15期(2023年11月10日)	25,558	0	6.7	27,440	7.0	93.4	1.0	5.6	7,833

(注1) 基準価額の騰落率は分配金込みです。

(注2) 当ファンドは親投資信託を組み入れますので、「株式組入比率」、「株式先物比率」、「投資信託証券組入比率」は実質比率を記載しております。

(注3) 株式先物比率は「買建比率－売建比率」で算出しております。

ベンチマークは、S&P500配当貴族指数（配当込み、円換算ベース）です。

S&P500配当貴族指数とは、S&P Dow Jones Indices LLC（以下「SPDJI」）が公表する指数で、S&P500指数の構成銘柄のうち、25年以上連続して増配している銘柄を対象とし*、均等加重時価総額に基づいて算出されます。

※年次見直し時における構成銘柄数は最低40銘柄であり、25年以上連続して増配している銘柄数が40銘柄を下回った場合には、以下の対応が行われます。

- ・20年以上連続して増配している銘柄を配当利回りの高いものから順に40銘柄になるまで構成銘柄に追加します。
- ・それでも40銘柄に満たない場合には、配当利回りの高いものから順に40銘柄になるまで構成銘柄に追加します。

「配当込み」指数は、配当収益を考慮して算出した指数です。

「円換算ベース」は、米ドルベース指数をもとに、当社が独自に円換算した指数です。

S&P500配当貴族指数（以下「当インデックス」）は、S&P Globalの一部門であるS&P Dow Jones Indices LLC（以下「SPDJI」）の商品であり、これを利用するライセンスが当社に付与されています。Standard & Poor's®及びS&P®は、S&P Globalの一部門であるStandard & Poor's Financial Services LLC（以下「S&P」）の登録商標で、Dow Jones®はDow Jones Trademark Holdings LLC（以下「Dow Jones」）の登録商標であり、これらの商標を利用するライセンスがSPDJIに、特定目的での利用を許諾するサブライセンスが当社にそれぞれ付与されています。当ファンドは、SPDJI、Dow Jones、S&P又はそれぞれの関連会社によって支援、保証、販売、又は販売促進されているものではなく、これら関係者のいずれも、かかる商品への投資の妥当性に関するいかなる表明も行わず、当インデックスの誤り、欠落、又は中断に対して一切の責任も負いません。設定日を10,000として指数化したものを掲載しています。

当期中の基準価額と市況の推移

年 月 日	基 準 価 額		ベンチマーク		株 式 組 入 比 率	株 式 先 物 率 比	投 資 信 託 組 入 比 率	信 託 券 率
	円	騰 落 率		騰 落 率				
(当 期 首) 2023年 5月10日	23,963	—	25,634	—	92.6	0.9	6.5	6.5
5月末	23,865	△0.4	25,530	△0.4	89.7	1.0	9.6	9.6
6月末	26,277	9.7	28,138	9.8	92.3	0.9	6.8	6.8
7月末	26,484	10.5	28,379	10.7	89.8	0.9	9.3	9.3
8月末	26,898	12.2	28,844	12.5	90.2	1.0	8.8	8.8
9月末	25,938	8.2	27,831	8.6	92.6	1.0	6.7	6.7
10月末	24,741	3.2	26,560	3.6	90.6	1.0	8.4	8.4
(当 期 末) 2023年11月10日	25,558	6.7	27,440	7.0	93.4	1.0	5.6	5.6

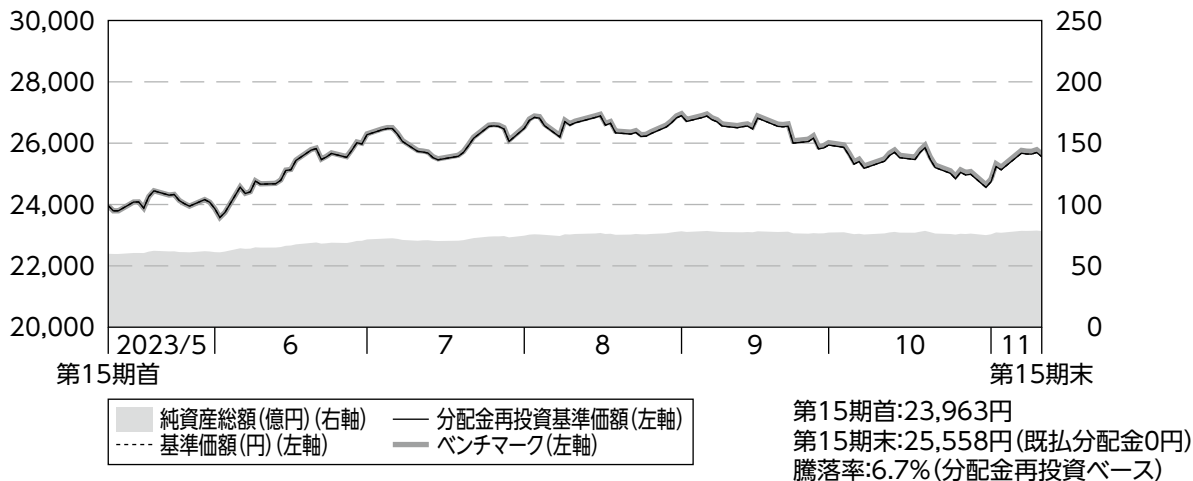
(注1) 期末基準価額は分配金込み、騰落率は期首比です。

(注2) 当ファンドは親投資信託を組み入れますので、「株式組入比率」、「株式先物比率」、「投資信託証券組入比率」は実質比率を記載しております。

(注3) 株式先物比率は「買建比率－売建比率」で算出しております。

当期中の運用経過と今後の運用方針

基準価額等の推移

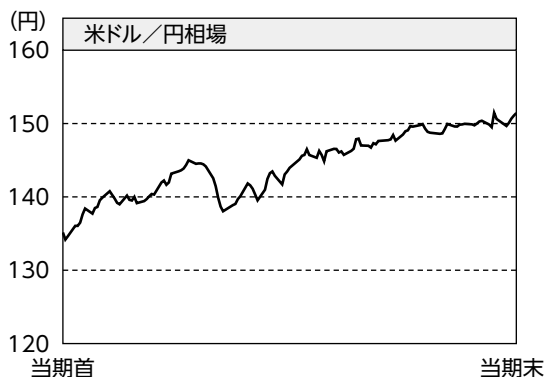
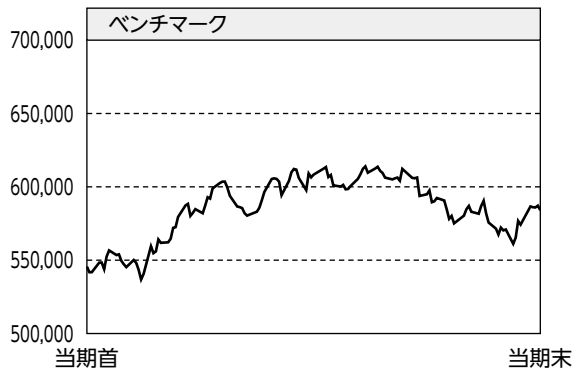


- (注1) 分配金再投資基準価額は、分配金(税引前)を分配時に再投資したものとみなして計算したもので、ファンド運用の実質的なパフォーマンスを示すものです。
- (注2) 分配金を再投資するかどうかについてはお客様がご利用のコースにより異なります。また、ファンドの購入金額により課税条件も異なります。従って、各個人のお客様の損益の状況を示すものではありません。
- (注3) 分配金再投資基準価額及びベンチマークは、2023年5月10日の値を基準価額に合わせて指数化しています。

基準価額の主な変動要因

ベンチマークであるS&P500配当貴族指数(配当込み、円換算ベース)の動きを反映して、基準価額は上昇しました。

投資環境



米国株式市場は、市場予想を上回る経済指標が相次いだことを受けて景気の軟着陸期待が高まったことや、CPI(消費者物価指数)の伸びが大幅に鈍化したことでFRB(米連邦準備理事会)による先行きの利上げ停止への期待が高まったことなどから、2023年8月初旬にかけて上昇しました。しかし、その後は大手格付会社が米国債の格下げを発表したことなどが不安材料となったことや、FOMC(米連邦公開市場委員会)で2024年の利下げ幅見通しが縮小されたことで政策金利が長期間高止まりするとの見方が強まったことなどから下落しました。外国為替市場では、日米金利差拡大などを背景に円安・ドル高が進行しました。

当ファンドのポートフォリオ

「米国株配当貴族インデックスマザーファンド」受益証券を高位に組み入れ運用を行いました。

【「米国株配当貴族インデックスマザーファンド」の運用経過】

ベンチマークであるS&P500配当貴族指数(配当込み、円換算ベース)と連動する投資成果を目標として運用を行いました。

(1) 組入比率

資金の流入などへの対応には、ヘッジ目的で海外の株価指数先物およびETF(上場投資信託証券)を利用し、先物およびETFを含む株式の組入比率は期を通じて高位を維持しました。

(2) ポートフォリオ構成

ポートフォリオの構築に際しては、個別銘柄の構成比を極力ベンチマークに近づけることで連動を目指しました。

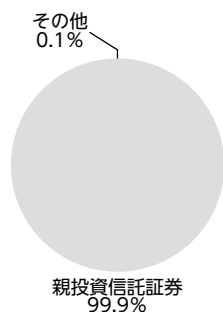
当ファンドの組入資産の内容

○組入ファンド

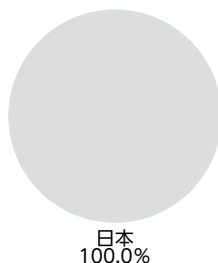
	当期末
	2023年11月10日
米国株配当貴族インデックスマザーファンド	99.9%
その他	0.1%
組入ファンド数	1

(注) 組入比率は純資産総額に対する評価額の割合です。

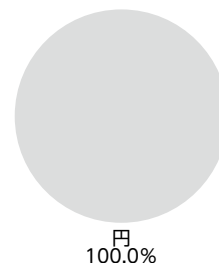
○資産別配分



○国別配分



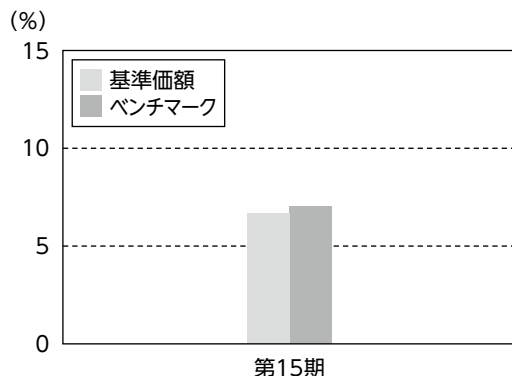
○通貨別配分



(注) 資産別・通貨別配分の比率は純資産総額に対する評価額の割合、国別配分の比率は組入証券評価額に対する評価額の割合です。その他は未収・未払金等の発生により、数値がマイナスになることがあります。

当ファンドのベンチマークとの差異

以下のグラフは、当ファンドの基準価額（分配金込み）とベンチマークの騰落率の対比です。



当期の基準価額騰落率はベンチマーク騰落率に概ね連動しました。

差異の主な要因は、信託報酬要因、配当課税要因※（いずれもマイナス要因）などです。

※ベンチマークの計算に用いられる配当金は税引前である一方、当ファンドには税引後の配当金が計上されることによる差異です。

分配金

基準価額水準、市況動向等を考慮して、収益分配は見送りとさせていただきます。

なお、収益分配に充てず信託財産内に留保した利益については、運用の基本方針に基づいて運用を行います。

(1万口当たり・税引前)

項目	第15期	
	2023年5月11日~2023年11月10日	
当期分配金	(円)	—
(対基準価額比率)	(%)	(—)
当期の収益	(円)	—
当期の収益以外	(円)	—
翌期繰越分配対象額	(円)	15,557

(注1)「当期の収益」及び「当期の収益以外」は、円未満を切り捨てて表示していることから、合計した額が「当期分配金」と一致しない場合があります。

(注2)当期分配金の対基準価額比率は当期分配金(税引前)の期末基準価額(分配金込み)に対する比率であり、ファンドの収益率とは異なります。

(注3)—印は該当がないことを示します。

今後の運用方針

米国株配当貴族インデックスマザーファンド受益証券への投資を通じて、主として米国の金融商品取引所等に上場している株式に投資し、S&P500配当貴族指数(配当込み、円換算ベース)に連動する投資成果を目指します。

1万口当たりの費用明細

項目	当期		項目の概要
	(2023年5月11日~2023年11月10日)		
	金額	比率	
(a) 信託報酬	78円	0.304%	(a) 信託報酬＝[期中の平均基準価額]×信託報酬率 期中の平均基準価額は25,700円です。 信託報酬に係る消費税は当(作成)期末の税率を採用しています。 委託した資金の運用、基準価額の計算、開示資料作成等の対価 交付運用報告書等各種書類の送付、口座内でのファンドの管理、 購入後の情報提供等の対価 運用財産の管理、投信会社からの指図の実行の対価
(投信会社)	(36)	(0.138)	
(販売会社)	(34)	(0.133)	
(受託会社)	(9)	(0.033)	
(b) 売買委託手数料	3	0.012	(b) 売買委託手数料＝ $\frac{[期中の売買委託手数料]}{[期中の平均受益権口数]} \times 10,000$ 売買委託手数料は、有価証券等の売買の際、売買仲介人に支払う手数料
(株式)	(1)	(0.005)	
(新株予約権証券)	(-)	(-)	
(オプション証券等)	(-)	(-)	
(新株予約権付社債(転換社債))	(-)	(-)	
(投資信託証券)	(2)	(0.007)	
(商品)	(-)	(-)	
(先物・オプション)	(0)	(0.000)	
(c) 有価証券取引税	0	0.000	(c) 有価証券取引税＝ $\frac{[期中の有価証券取引税]}{[期中の平均受益権口数]} \times 10,000$ 有価証券取引税は、有価証券の取引の都度発生する取引に関する税金
(株式)	(0)	(0.000)	
(新株予約権証券)	(-)	(-)	
(オプション証券等)	(-)	(-)	
(新株予約権付社債(転換社債))	(-)	(-)	
(公社債)	(-)	(-)	
(投資信託証券)	(0)	(0.000)	
(d) その他費用	4	0.015	(d) その他費用＝ $\frac{[期中のその他費用]}{[期中の平均受益権口数]} \times 10,000$ 保管費用は、海外における保管銀行等に支払う有価証券等の保管及び資金の送金・資産の移転等に要する費用 監査費用は、監査法人に支払うファンドの監査に係る費用 その他は、信託事務の処理等に要するその他諸費用
(保管費用)	(3)	(0.012)	
(監査費用)	(1)	(0.003)	
(その他)	(0)	(0.000)	
合計	85	0.331	

(注1) 期中の費用(消費税のかかるものは消費税を含む)は追加、解約によって受益権口数に変動があるため、簡便法により算出した結果です。
なお、売買委託手数料、有価証券取引税及びその他費用は、当ファンドが組み入れているマザーファンドが支払った金額のうち、当ファンドに対応するものを含みます。

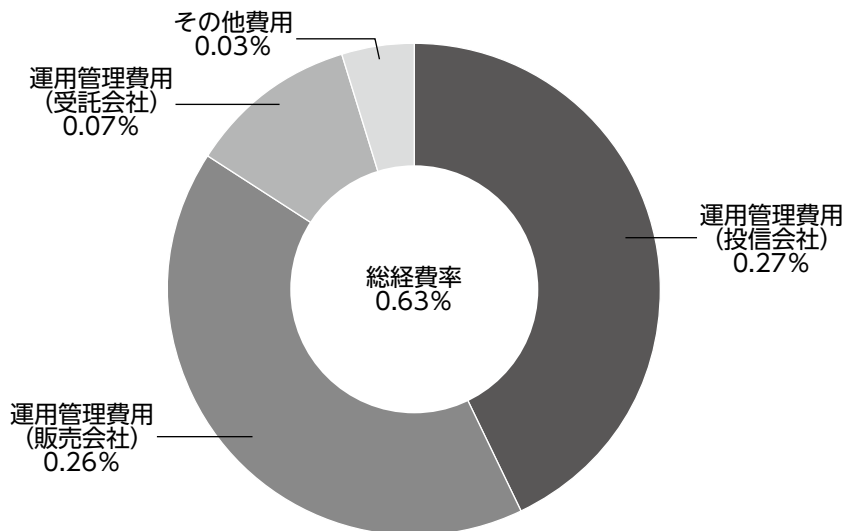
(注2) 各項目ごとに円未満は四捨五入してあります。

(注3) 「比率」欄は、1万口当たりのそれぞれの費用金額を期中の平均基準価額で除して100を乗じたものです。

<参考情報>

総経費率

当期中の運用・管理にかかった費用の総額(原則として、募集手数料、売買委託手数料及び有価証券取引税を除く。)を期中の平均受益権口数に期中の平均基準価額(1口当たり)を乗じた数で除した総経費率(年率)は0.63%です。



(注1)各費用は1万口当たりの費用明細において用いた簡便法により算出したものです。

(注2)各費用は、原則として、募集手数料、売買委託手数料及び有価証券取引税を含みません。

(注3)各比率は、年率換算した値です。

(注4)上記の前提条件で算出したものです。このため、これらの値はあくまでも参考であり、実際に発生した費用の比率とは異なります。

売買および取引の状況

<親投資信託受益証券の設定、解約状況>

	当 期			
	設 定		解 約	
	口 数	金 額	口 数	金 額
米国株配当貴族インデックス マザーファンド	千口 621,223	千円 1,655,676	千口 86,271	千円 232,645

株式売買比率

■親投資信託の株式売買金額の平均組入株式時価総額に対する割合

<米国株配当貴族インデックスマザーファンド>

項 目	当 期
(a) 当 期 中 の 株 式 売 買 金 額	8,815,364千円
(b) 当 期 中 の 平 均 組 入 株 式 時 価 総 額	25,730,027千円
(c) 売 買 高 比 率(a)／(b)	0.34

(注1) (b) 当期中の平均組入株式時価総額は各月末現在の組入株式時価総額の平均です。

(注2) (c) 売買高比率は小数第3位以下を切り捨てております。

利害関係人[※]との取引状況等

■利害関係人との取引状況

区 分	当			期		
	買付額等A	うち利害関係人との取引状況B	B/A	売付額等C	うち利害関係人との取引状況D	D/C
金 銭 信 託	百万円 0.275673	百万円 0.275673	% 100.0	百万円 0.275673	百万円 0.275673	% 100.0
コ ー ル ・ ロ ー ン	4,024	394	9.8	4,011	401	10.0

(注) 当該取引に係る利害関係人は、三井住友信託銀行株式会社です。

<米国株配当貴族インデックスマザーファンド>

区 分	当			期		
	買付額等A	うち利害関係人との取引状況B	B/A	売付額等C	うち利害関係人との取引状況D	D/C
為 替 直 物 取 引	百万円 6,329	百万円 6,329	% 100.0	百万円 1,506	百万円 1,506	% 100.0
金 銭 信 託	0.458017	0.458017	100.0	0.458017	0.458017	100.0
コ ー ル ・ ロ ー ン	9,491	997	10.5	9,524	1,043	11.0

<平均保有割合 25.8%>

(注1) 平均保有割合とは、親投資信託の残存口数の合計に対する当ファンドの親投資信託所有口数の割合です。

(注2) 当該取引に係る利害関係人は、三井住友信託銀行株式会社です。

組入資産の明細

<親投資信託残高>

	当期首(前期末)	当 期 末	
	口 数	口 数	評 価 額
米国株配当貴族インデックスマザーファンド	千口 2,396,877	千口 2,931,829	千円 7,829,451

(注) 親投資信託の当期末現在の受益権総口数は、11,261,050千口です。

※ 利害関係人とは、投資信託及び投資法人に関する法律第11条第1項に規定される利害関係人です。

投資信託財産の構成

項 目	当 期 末	
	評 価 額	比 率
米国株配当貴族インデックスマザーファンド	千円 7,829,451	% 99.4
コール・ローン等、その他	48,486	0.6
投資信託財産総額	7,877,937	100.0

(注1)米国株配当貴族インデックスマザーファンドにおいて、当期末における外貨建純資産(30,058,464千円)の投資信託財産総額(30,280,980千円)に対する比率は99.3%です。

(注2)外貨建資産は、当期末の時価をわが国の対顧客電信売買相場の仲値により邦貨換算したものです。

1米ドル=151.43円

資産、負債、元本および基準価額の状況ならびに損益の状況

■資産、負債、元本および基準価額の状況

項 目	当 期 末 2023年11月10日現在
(A)資 産	7,877,937,951円
コール・ローン等	45,878,209
米国株配当貴族インデックス マザーファンド(評価額)	7,829,451,406
未 収 入 金	2,608,336
(B)負 債	44,548,771
未 払 解 約 金	22,338,539
未 払 信 託 報 酬	22,010,175
未 払 利 息	28
そ の 他 未 払 費 用	200,029
(C)純 資 産 総 額(A-B)	7,833,389,180
元 本	3,064,998,428
次 期 繰 越 損 益 金	4,768,390,752
(D)受 益 権 総 口 数	3,064,998,428口
1万口当たり基準価額(C/D)	25,558円

■損益の状況

項 目	当 期 自 2023年 5月11日 至 2023年11月10日
(A)配 当 等 収 益	△8,817円
受 取 利 息	100
支 払 利 息	△8,917
(B)有 価 証 券 売 買 損 益	345,155,264
売 買 益	425,314,129
売 買 損	△80,158,865
(C)信 託 報 酬 等	△22,210,204
(D)当 期 損 益 金(A+B+C)	322,936,243
(E)前 期 繰 越 損 益 金	481,647,609
(F)追 加 信 託 差 損 益 金	3,963,806,900
(配 当 等 相 当 額)	(3,308,662,643)
(売 買 損 益 相 当 額)	(655,144,257)
(G) 計 (D+E+F)	4,768,390,752
(H)収 益 分 配 金	0
次 期 繰 越 損 益 金(G+H)	4,768,390,752
追 加 信 託 差 損 益 金	3,963,806,900
(配 当 等 相 当 額)	(3,313,815,541)
(売 買 損 益 相 当 額)	(649,991,359)
分 配 準 備 積 立 金	804,583,852

(注1) (B) 有価証券売買損益は期末の評価換えによるものを含みます。

(注2) (C) 信託報酬等には信託報酬に対する消費税等相当額を含めて表示しています。

(注3) (F) 追加信託差損益金とあるのは、信託の追加設定の際、追加設定をした価額から元本を差し引いた差額分をいいます。

<注記事項>

※当ファンドの期首元本額は2,497,999,600円、期中追加設定元本額は1,087,771,239円、期中一部解約元本額は520,772,411円です。

※分配金の計算過程

項	目	当	期
(A)	配当等収益額(費用控除後)		77,794,769円
(B)	有価証券売買等損益額(費用控除後・繰越欠損金補填後)		178,298,228円
(C)	収益調整金額		3,963,806,900円
(D)	分配準備積立金額		548,490,855円
(E)	分配対象収益額(A+B+C+D)		4,768,390,752円
(F)	期末残存口数		3,064,998,428口
(G)	収益分配対象額(1万口当たり)(E/F×10,000)		15,557円
(H)	分配金額(1万口当たり)		－円
(I)	収益分配金金額(F×H/10,000)		－円

お知らせ

ベンチマークを「配当込み指数」とすることを明示、併せて指数名称の記載整備を行うべく、投資信託約款に所要の変更を行いました。

(変更日:2023年6月28日)

当ファンドの運用実態を踏まえ、デリバティブ取引の利用目的を明確化するため、投資信託約款に所要の変更を行いました。

(変更日:2023年8月11日)

米国株配当貴族インデックスマザーファンド

運用報告書

第7期（決算日 2023年5月10日）

当親投資信託の仕組みは次の通りです。

信託期間	信託期間は2016年8月30日から無期限です。
運用方針	投資信託財産の中長期的な成長を目指して運用を行います。
主要運用対象	米国の金融商品取引所等に上場している株式を主要投資対象とします。
組入制限	株式への投資割合には制限を設けません。 外貨建資産への投資割合には制限を設けません。

当親投資信託はこのたび上記の決算を行いましたので、期中の運用状況をご報告申し上げます。

三井住友トラスト・アセットマネジメント株式会社

【本運用報告書の記載について】

- ・基準価額は1万口当たりで表記しています。
- ・原則として、数量、額面、金額の表記未满是切捨て、比率は四捨五入で表記しています。
- ・一印は、組入、異動等の該当がないことを示します。
- ・指数に関する著作権等の知的財産権およびその他の一切の権利は指数の開発元もしくは公表元に帰属します。

最近5期の運用実績

決算期	基準価額		ベンチマーク		株式組入率	株式先比率	投資信託証券組入比率	純資産総額
	円	期中騰落率	円	期中騰落率				
第3期(2019年5月10日)	13,619	11.3	13,559	10.9	96.4	—	2.9	百万円 2,967
第4期(2020年5月11日)	12,866	△5.5	12,729	△6.1	91.3	—	8.5	11,190
第5期(2021年5月10日)	19,527	51.8	19,231	51.1	91.8	0.4	7.7	12,512
第6期(2022年5月10日)	23,245	19.0	22,807	18.6	93.3	0.3	6.4	16,156
第7期(2023年5月10日)	24,961	7.4	24,380	6.9	92.7	0.9	6.5	23,598

(注) 株式先物比率は「買建比率－売建比率」で算出しております。

ベンチマークは、S&P500配当貴族指数(税引後配当込み、円換算ベース)です。

S&P500配当貴族指数(以下「当インデックス」)とは、S&P Dow Jones Indices LLC(以下「SPDJI」)が公表する指数で、S&P500指数の構成銘柄のうち、25年以上連続して増配している銘柄を対象とし^{*}、均等加重時価総額に基づいて算出されます。

※年次見直し時における構成銘柄数は最低40銘柄であり、25年以上連続して増配している銘柄数が40銘柄を下回った場合には、以下の対応が行われます。

- ・20年以上連続して増配している銘柄を配当利回りの高いものから順に40銘柄になるまで構成銘柄に追加します。
- ・それでも40銘柄に満たない場合には、配当利回りの高いものから順に40銘柄になるまで構成銘柄に追加します。

「税引後配当込み」指数は、税引後の配当収益を考慮して算出した指数です。「円換算ベース」は、米ドルベース指数をもとに当社が独自に円換算した指数です。当インデックスは、S&P Globalの一部門であるSPDJIの商品であり、これを利用するライセンスが当社に付与されています。Standard & Poor's[®]及びS&P[®]は、S&P Globalの一部門であるStandard & Poor's Financial Services LLC(以下「S&P」)の登録商標で、Dow Jones[®]はDow Jones Trademark Holdings LLC(以下「Dow Jones」)の登録商標であり、これらの商標を利用するライセンスがSPDJIに、特定目的での利用を許諾するサブライセンスが当社にそれぞれ付与されています。当ファンドは、SPDJI、Dow Jones、S&P又はそれぞれの関連会社によって支援、保証、販売、又は販売促進されているものではなく、これら関係者のいずれも、かかる商品への投資の妥当性に関するいかなる表明も行わず、当インデックスの誤り、欠落、又は中断に対して一切の責任も負いません。設定日を10,000として指数化したものを掲載しています。

当期中の基準価額と市況の推移

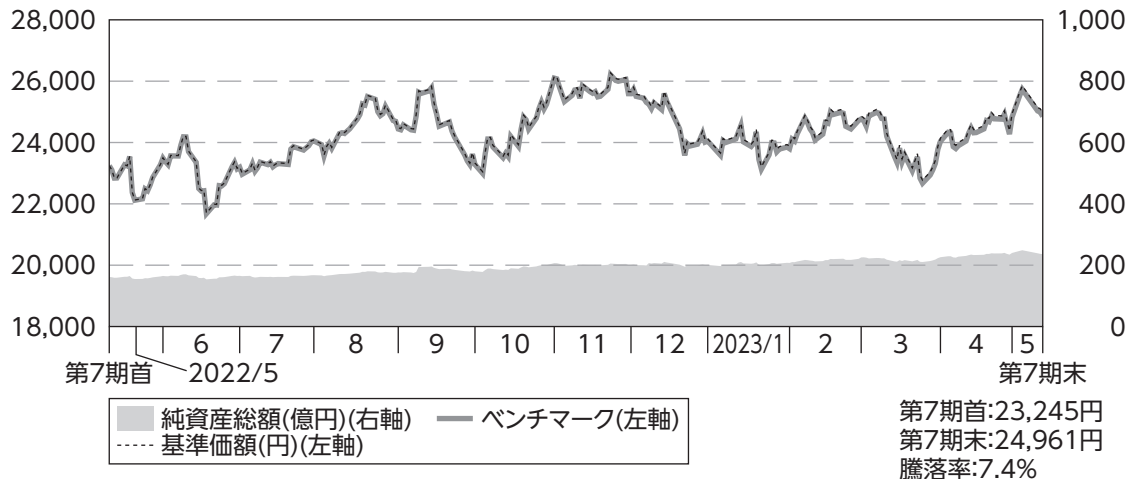
年 月 日	基 準 価 額		ベンチマーク		株組比	式入率	株先比	式物率	投資信託 証券組入比
	騰落率	騰落率	騰落率	騰落率					
(当 期 首) 2022年 5月10日	円 23,245	% ー	22,807	% ー	% 93.3	% 0.3	% 6.4		
5月末	23,501	1.1	23,048	1.1	92.2	0.3	7.3		
6月末	23,213	△0.1	22,754	△0.2	90.7	0.3	9.2		
7月末	24,079	3.6	23,597	3.5	92.7	0.3	6.9		
8月末	24,479	5.3	23,980	5.1	93.0	0.3	6.6		
9月末	23,332	0.4	22,844	0.2	92.1	0.3	7.6		
10月末	26,158	12.5	25,607	12.3	89.9	0.3	9.7		
11月末	25,656	10.4	25,108	10.1	93.8	0.5	5.6		
12月末	24,117	3.8	23,593	3.4	91.6	0.5	7.8		
2023年 1月末	23,879	2.7	23,350	2.4	92.7	0.5	6.7		
2月末	24,858	6.9	24,300	6.5	93.0	0.5	6.8		
3月末	24,141	3.9	23,585	3.4	89.0	1.0	10.1		
4月末	24,938	7.3	24,361	6.8	91.4	0.9	7.5		
(当 期 末) 2023年 5月10日	24,961	7.4	24,380	6.9	92.7	0.9	6.5		

(注1) 騰落率は期首比です。

(注2) 株式先物比率は「買建比率ー売建比率」で算出しております。

当期中の運用経過と今後の運用方針

基準価額等の推移

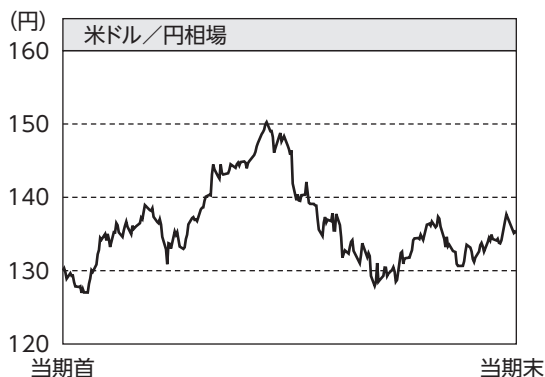


(注)ベンチマークは、2022年5月10日の値を基準価額に合わせて指数化しています。

基準価額の主な変動要因

ベンチマークであるS&P500配当貴族指数(税引後配当込み、円換算ベース)の動きを反映して、基準価額は上昇しました。

投資環境



米国株式市場は、欧米の対ロシア経済制裁による世界経済の減速懸念や、世界的なインフレ高進を受けた金融引き締め加速への警戒感から2022年6月にかけて下落しました。その後は一時反発する場面もありましたが、FRB(米連邦準備理事会)の過度な金融引き締めによる景気後退リスクが意識されたことなどから、9月にかけて再び下落しました。10月以降は、CPI(消費者物価指数)の伸びが鈍化したことなどが好感され上昇しましたが、その後はFRB高官からの利上げ継続を示唆する発言や、複数の銀行の経営破綻をきっかけに市場心理が悪化したことなどから上値が重い展開となりました。

外国為替市場では、日米金利差拡大などを背景に前半に円安・ドル高が進行しました。

当ファンドのポートフォリオ

ベンチマークであるS&P500配当貴族指数(税引後配当込み、円換算ベース)と連動する投資成果を目標として運用を行いました。

(1) 組入比率

資金の流出入などには、コスト抑制の観点から海外の株価指数先物およびETF(上場投資信託証券)を利用し、先物およびETFを含む株式の組入比率は期を通じて高位を維持しました。

(2) ポートフォリオ構成

ベンチマーク構成銘柄に分散投資し、ベンチマークとの連動を目指しました。

当ファンドの組入資産の内容

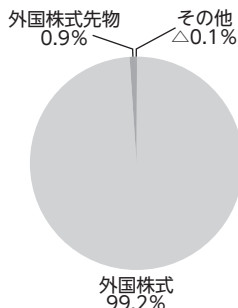
○上位10銘柄

順位	銘柄名	国・地域	組入比率
1	PROSHARES S&P 500 DIVIDEND A	アメリカ	2.1%
2	ALBEMARLE CORP	アメリカ	1.7%
3	PENTAIR PLC	アメリカ	1.6%
4	BROWN & BROWN INC	アメリカ	1.6%
5	CARDINAL HEALTH	アメリカ	1.6%
6	COLGATE-PALMOLIVE CO	アメリカ	1.6%

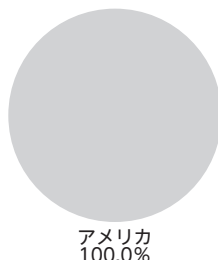
順位	銘柄名	国・地域	組入比率
7	CHURCH & DWIGHT CO INC	アメリカ	1.5%
8	PEPSICO INC	アメリカ	1.5%
9	MEDTRONIC PLC	アメリカ	1.5%
10	ECOLAB INC	アメリカ	1.5%
組入銘柄数		68	

(注) 組入比率は、純資産総額に対する評価額の割合です。

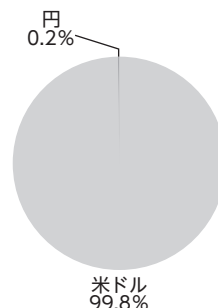
○資産別配分



○国別配分



○通貨別配分

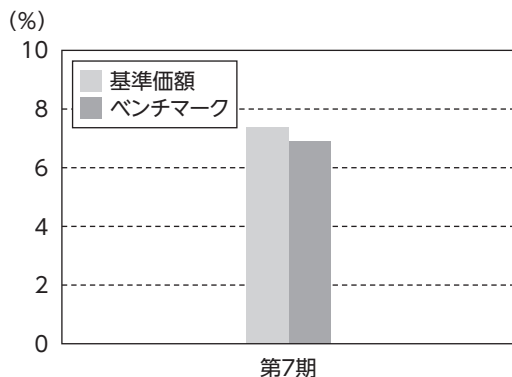


(注1) 資産別・通貨別配分の比率は純資産総額に対する評価額の割合、国別配分の比率は組入証券評価額に対する評価額の割合です。その他は未収・未払金等の発生により、数値がマイナスになることがあります。

(注2) 国別配分においては、上記の他、オフバランスで外国株式先物を想定元本ベースで純資産総額に対して0.9%買建てております。

当ファンドのベンチマークとの差異

以下のグラフは、当ファンドの基準価額とベンチマークの騰落率の対比です。



当期の基準価額騰落率はベンチマーク騰落率に概ね連動しました。

差異の主な要因は、配当課税要因※(プラス要因)です。

※ベンチマークとは異なる外国源泉税率が当ファンドに適用されることによって生じる差異要因です。

今後の運用方針

主として米国の金融商品取引所等に上場している株式に投資し、S&P500配当貴族指数(税引後配当込み、円換算ベース)に連動する投資成果を目指します。

1万口当たりの費用明細

項目	当期		項目の概要
	(2022年5月11日~2023年5月10日)		
	金額	比率	
(a) 売買委託手数料 (株式) (新株予約権証券) (オプション証券等) (新株予約権付社債(転換社債)) (投資信託証券) (商品) (先物・オプション)	5円 (2) (-) (-) (-) (3) (-) (0)	0.022% (0.010) (-) (-) (-) (0.012) (-) (0.000)	(a) 売買委託手数料 = $\frac{[\text{期中の売買委託手数料}]}{[\text{期中の平均受益権口数}]} \times 10,000$ 売買委託手数料は、有価証券等の売買の際、売買仲介人に支払う手数料
(b) 有価証券取引税 (株式) (新株予約権証券) (オプション証券等) (新株予約権付社債(転換社債)) (公社債) (投資信託証券)	0 (0) (-) (-) (-) (-) (0)	0.001 (0.000) (-) (-) (-) (-) (0.000)	(b) 有価証券取引税 = $\frac{[\text{期中の有価証券取引税}]}{[\text{期中の平均受益権口数}]} \times 10,000$ 有価証券取引税は、有価証券の取引の都度発生する取引に関する税金
(c) その他費用 (保管費用) (監査費用) (その他)	7 (6) (-) (0)	0.027 (0.027) (-) (0.000)	(c) その他費用 = $\frac{[\text{期中のその他費用}]}{[\text{期中の平均受益権口数}]} \times 10,000$ 保管費用は、海外における保管銀行等に支払う有価証券等の保管及び資金の送金・資産の移転等に要する費用 監査費用は、監査法人に支払うファンドの監査に係る費用 その他は、信託事務の処理等に要するその他諸費用
合計	12	0.050	

(注1) 期中の費用(消費税のかかるものは消費税を含む)は追加、解約によって受益権口数に変動があるため、簡便法により算出した結果です。

(注2) 各項目ごとに円未満は四捨五入してあります。

(注3) 「比率」欄は、1万口当たりのそれぞれの費用金額を期中の平均基準価額(24,362円)で除して100を乗じたものです。

売買および取引の状況

<株 式>

		当 期			
		買 付		売 付	
		株 数	金 額	株 数	金 額
外 国	ア メ リ カ	百株 7,620 (-)	千米ドル 69,416 (△34)	百株 3,055	千米ドル 26,511

(注1)金額は受渡代金です。

(注2) ()内は株式分割、予約権行使、合併等による増減分で、上段の数字には含まれておりません。

<投資信託受益証券、投資証券>

		当 期			
		買 付		売 付	
		口 数	金 額	口 数	金 額
外 国	アメリカ	千口	千米ドル	千口	千米ドル
	ESSEX PROPERTY TRUST	6	1,550	0.045	9
	FEDERAL REALTY INVS TRUST	13	1,368	3	348
	REALTY INCOME CORP	19	1,227	4	326
	PROSHARES S&P 500 DIVIDEND A	467	41,794	458	41,196
	小 計	507	45,940	465	41,881

(注)金額は受渡代金です。

<先物取引の種類別取引状況>

種 類 別		当 期			
		買 建		売 建	
		新規買付額	決 済 額	新規売付額	決 済 額
外 国	株 式 先 物 取 引	百万円 484	百万円 320	百万円 -	百万円 -

(注)金額は受渡代金です。

株式売買比率

＜株式売買金額の平均組入株式時価総額に対する割合＞

項 目	当 期
(a) 当 期 中 の 株 式 売 買 金 額	13,096,249千円
(b) 当 期 中 の 平 均 組 入 株 式 時 価 総 額	18,062,712千円
(c) 売 買 高 比 率(a)／(b)	0.72

(注1) (b) 当期中の平均組入株式時価総額は各月末現在の組入株式時価総額の平均です。

(注2) (c) 売買高比率は小数第3位以下を切り捨てております。

利害関係人[※]との取引状況等

■ 利害関係人との取引状況

区 分	当			期		
	買付額等A	うち利害関係人との取引状況B	B/A	売付額等C	うち利害関係人との取引状況D	D/C
為 替 直 物 取 引	百万円 8,577	百万円 8,577	% 100.0	百万円 2,458	百万円 2,458	% 100.0
金 銭 信 託	0.000376	0.000376	100.0	0.000376	0.000376	100.0
コ ー ル ・ ロ ー ン	9,946	1,120	11.3	10,220	1,121	11.0

(注) 当該取引に係る利害関係人は、三井住友信託銀行株式会社です。

※ 利害関係人とは、投資信託及び投資法人に関する法律第11条第1項に規定される利害関係人です。

組入資産の明細

<外国株式>

銘柄	当期首(前期末)		当 期 末		業 種
	株 数 (百株)	株 数 (百株)	評 価 額		
			外 貨 建 金 額	邦 貨 換 算 金 額 (千円)	
(アメリカ)			千米ドル		
ABBOTT LABORATORIES	165	230	2,546	344,181	ヘルスケア機器・サービス
INTL BUSINESS MACHINES CORP	143	205	2,485	335,939	ソフトウェア・サービス
CHUBB LTD	96	128	2,582	349,088	保険
AIR PRODUCTS&CHEMICALS	81	88	2,484	335,813	素材
AFLAC	312	390	2,635	356,180	保険
ALBEMARLE CORP	98	148	2,897	391,543	素材
ARCHER-DANIELS-MIDLAND CO	214	320	2,403	324,852	食品・飲料・タバコ
AUTOMATIC DATA PROCESS	88	119	2,560	346,051	商業・専門サービス
BECTON DICKINSON & CO	77	98	2,465	333,150	ヘルスケア機器・サービス
C. H. ROBINSON WORLDWIDE INC	—	264	2,690	363,608	運輸
BROWN-FORMAN CORP-CLASS B	295	403	2,572	347,653	食品・飲料・タバコ
CARDINAL HEALTH	321	322	2,716	367,168	ヘルスケア機器・サービス
CATERPILLAR	91	117	2,499	337,841	資本財
CHURCH & DWIGHT CO INC	192	281	2,701	365,052	家庭用品・パーソナル用品
CINCINNATI FINANCIAL CORP	144	243	2,572	347,726	保険
CINTAS CORP	48	56	2,588	349,873	商業・専門サービス
CLOROX COMPANY	131	156	2,624	354,634	家庭用品・パーソナル用品
COCA-COLA CO	303	402	2,552	344,982	食品・飲料・タバコ
COLGATE-PALMOLIVE CO	244	335	2,708	366,004	家庭用品・パーソナル用品
CONSOLIDATED EDISON INC	205	260	2,572	347,628	公益事業
TARGET (DAYTON HUDSON)	81	159	2,503	338,341	生活必需品流通・小売り
DOVER CORP	138	174	2,491	336,663	資本財
ECOLAB INC	113	155	2,692	363,842	素材
EMERSON ELECTRIC CO	211	301	2,520	340,639	資本財
ATMOS ENERGY CORP	166	223	2,648	358,005	公益事業
EXPEDITORS INTL WASH INC	199	231	2,678	361,992	運輸
EXXON MOBIL	232	222	2,426	327,928	エネルギー
NEXTERA ENERGY INC	267	326	2,467	333,528	公益事業
FRANKLIN RESOURCES INC	750	966	2,427	328,072	金融サービス
GENERAL DYNAMICS CORP	82	114	2,420	327,167	資本財
GENUINE PARTS CO	148	154	2,683	362,608	一般消費財・サービス流通・小売り
GRAINGER (WW) INC	39	38	2,634	356,076	資本財
HORMEL FOODS CORP	369	647	2,599	351,286	食品・飲料・タバコ
ILLINOIS TOOL WORKS	97	109	2,492	336,860	資本財
JOHNSON & JOHNSON	109	158	2,553	345,054	医薬品・バイオテクノロジー・ライフサイエンス
KIMBERLY-CLARK CORP	143	182	2,621	354,354	家庭用品・パーソナル用品
LOWES COMPANIES	100	122	2,531	342,093	一般消費財・サービス流通・小売り
MCCORMICK & CO-NON VTG SHRS	193	301	2,662	359,851	食品・飲料・タバコ
MCDONALD'S CORP	79	88	2,619	354,066	消費者サービス
S&P GLOBAL INC	52	73	2,605	352,092	金融サービス
MEDTRONIC PLC	183	300	2,695	364,312	ヘルスケア機器・サービス

銘柄	当期末(前期末)	当 期 末			業 種
	株 数 (百株)	株 数 (百株)	評 価 額		
			外 貨 建 金 額	邦 貨 換 算 金 額 (千円)	
3 M COMPANY	132	246	2,488	336,300	資本財
NORDSON CORP	—	117	2,555	345,319	資本財
NUCOR CORP	122	168	2,355	318,410	素材
PEPSICO INC	115	139	2,700	364,997	食品・飲料・タバコ
PENTAIR PLC	375	482	2,818	380,916	資本財
BROWN & BROWN INC	292	420	2,754	372,248	保険
PPG INDUSTRIES INC	149	181	2,491	336,697	素材
PRICE T ROWE GROUP INC	147	230	2,422	327,410	金融サービス
PROCTER & GAMBLE CO	122	165	2,540	343,309	家庭用品・パーソナル用品
ROPER TECHNOLOGIES INC	43	57	2,649	358,103	ソフトウェア・サービス
SHERWIN-WILLIAMS CO/THE	80	110	2,531	342,172	素材
SMITH (A. O.) CORP	305	374	2,599	351,313	資本財
CHEVRON CORP	123	152	2,426	327,973	エネルギー
STANLEY BLACK&DECKER	139	322	2,634	356,029	資本財
SYSCO CORP	223	341	2,593	350,511	生活必需品流通・小売り
VF CORP	362	—	—	—	耐久消費財・アパレル
WALGREENS BOOTS ALLIANCE INC	434	731	2,299	310,725	生活必需品流通・小売り
WALMART INC	126	169	2,600	351,458	生活必需品流通・小売り
WEST PHARMACEUTICAL SERVICES	56	70	2,549	344,610	医薬品・バイオテクノロジー・ライフサイエンス
JM SMUCKER CO	—	170	2,681	362,460	食品・飲料・タバコ
ABBVIE INC	127	158	2,331	315,143	医薬品・バイオテクノロジー・ライフサイエンス
AMCOR PLC	1,710	2,331	2,404	324,938	素材
LINDE PLC	—	70	2,568	347,143	素材
LINDE PLC	63	—	—	—	素材
合 計	株 数 銘 柄 数	株 数 銘 柄 数	外 貨 建 金 額	邦 貨 換 算 金 額 (千円)	
	12,277 <比率> 61	16,842 <比率> 63	161,835 —	21,872,009 <92.7%>	

(注1) 邦貨換算金額は、当期末の時価をわが国の対顧客電信売買相場の仲値により邦貨換算したものです。

(注2) < >内は、純資産総額に対する評価額の比率です。

<外国投資信託受益証券、投資証券>

銘柄	当期末(前期末)	当 期 末		
	口 数 (千口)	口 数 (千口)	評 価 額	
			外 貨 建 金 額	邦 貨 換 算 金 額 (千円)
(アメリカ)			千米ドル	
ESSEX PROPERTY TRUST	5	12	2,626	354,962
FEDERAL REALTY INVS TRUST	16	26	2,457	332,129
REALTY INCOME CORP	26	41	2,574	347,957
PROSHARES S&P 500 DIVIDEND A	29	39	3,643	492,421
合 計	口 数 銘 柄 数	口 数 銘 柄 数	外 貨 建 金 額	邦 貨 換 算 金 額 (千円)
	78 <比率> 4	119 <比率> 4	11,302 —	1,527,471 <6.5%>

(注1) 邦貨換算金額は、当期末の時価をわが国の対顧客電信売買相場の仲値により邦貨換算したものです。

(注2) < >内は、純資産総額に対する評価額の比率です。

＜先物取引の銘柄別期末残高＞

銘柄別		当 期 末	
		買 建 額 (百万円)	売 建 額 (百万円)
外国	S&P 500 EMIN	223	—

(注)外貨建資産は、当期末の時価をわが国の対顧客電信売買相場の仲値により邦貨換算したものです。

投資信託財産の構成

項 目	当 期 末	
	評 価 額	比 率
株 式	千円	%
投 資 信 託 受 益 証 券	21,872,009	91.7
投 資 証 券	492,421	2.1
コ ー ル ・ ロ ー ン 等 、 そ の 他	1,035,049	4.3
投 資 信 託 財 産 総 額	442,458	1.9
	23,841,937	100.0

(注1)当期末における外貨建純資産(23,545,719千円)の投資信託財産総額(23,841,937千円)に対する比率は98.8%です。

(注2)外貨建資産は、当期末の時価をわが国の対顧客電信売買相場の仲値により邦貨換算したものです。

1米ドル=135.15円

資産、負債、元本および基準価額の状況ならびに損益の状況

■資産、負債、元本および基準価額の状況

項 目	当 期 末 2023年5月10日現在
(A)資 産	23,930,711,202円
コーポレート債	365,029,267
株式(評価額)	21,872,009,572
投資信託受益証券(評価額)	492,421,133
投資証券(評価額)	1,035,049,974
未収入金	99,427,529
未収配当金	29,842,839
差入委託証拠金	36,930,888
(B)負 債	332,402,353
未払金	174,593,643
未払解約金	157,808,288
未払利息	422
(C)純資産総額(A-B)	23,598,308,849
元 本	9,454,114,385
次期繰越損益金	14,144,194,464
(D)受益権総口数	9,454,114,385口
1万口当たり基準価額(C/D)	24,961円

■損益の状況

項 目	当 期 自 2022年5月11日 至 2023年5月10日
(A)配 当 等 収 益	422,603,748円
受 取 配 当 金	420,733,351
受 取 利 息	1,418,820
そ の 他 収 益 金	467,701
支 払 利 息	△16,124
(B)有 価 証 券 売 買 損 益	934,493,787
売 買 益	2,212,331,198
売 買 損	△1,277,837,411
(C)先 物 取 引 等 取 引 損 益	6,101,941
取 引 益	16,121,043
取 引 損	△10,019,102
(D)そ の 他 費 用	△5,204,020
(E)当 期 損 益 金(A+B+C+D)	1,357,995,456
(F)前 期 繰 越 損 益 金	9,206,158,959
(G)追 加 信 託 差 損 益 金	5,392,997,368
(H)解 約 差 損 益 金	△1,812,957,319
(I)計 (E+F+G+H)	14,144,194,464
次 期 繰 越 損 益 金(I)	14,144,194,464

(注1) (B) 有価証券売買損益および(C) 先物取引等取引損益は期末の評価換えによるものを含みます。

(注2) (G) 追加信託差損益金とあるのは、信託の追加設定の際、追加設定をした価額から元本を差し引いた差額分をいいます。

(注3) (H) 解約差損益金とあるのは、中途解約の際、元本から解約価額を差し引いた差額分をいいます。

<注記事項>

※当ファンドの期首元本額は6,950,558,285円、期中追加設定元本額は3,737,442,351円、期中一部解約元本額は1,233,886,251円です。

※当ファンドを投資対象とする投資信託の当期末元本額は次の通りです。

米国株配当貴族インデックス(為替ヘッジあり)(適格機関投資家専用)	4,387,563,981円
SMT 米国株配当貴族インデックス・オープン	2,396,877,822円
米国株配当貴族インデックス(為替ヘッジなし)(適格機関投資家専用)	2,144,911,627円
FOFs用日米配当貴族株式ファンド(適格機関投資家専用)	524,760,955円

お知らせ

該当事項はありません。