

*当ファンドの仕組みは次の通りです。

商品分類	追加型投信/内外/債券	
信託期間	無期限	
運用方針	この投資信託は、主として世界の公益関連企業および金融機関が発行する債券に実質的に投資を行い、中長期的な信託財産の成長を目指して運用を行います。実質外貨建資産については、原則として為替ヘッジを行いません。	
主要運用対象	ベビーファンド	UBS公益・金融社債マザーファンド受益証券を主要投資対象とします。
	マザーファンド	主として世界の公益関連企業および金融機関が発行する債券に投資を行います。
組入制限	ベビーファンド	マザーファンドへの投資割合には制限を設けません。
	マザーファンド	株式への投資割合は、信託財産の純資産総額の10%以内とし、転換社債の転換請求等により取得した株券等に限るものとします。デリバティブ取引（法人税法第61条の5に定めるものをいいます。）の利用は、価格変動、金利変動および為替変動により生じるリスクを減じる目的ならびに投資の対象とする資産を保有した場合と同様の損益を実現する目的以外には利用しません。外貨建資産への投資割合には、制限を設けません。
分配方針	原則として毎決算時（毎年7月10日。休業日の場合は翌営業日）に、配当等収益と売買益の中から、市況動向等を勘案して収益分配金を決定します。ただし、分配を行わないことがあります。	

UBS

公益・金融社債ファンド (年1回決算型・為替ヘッジなし)

愛称：めばえ年1

第7期 運用報告書（全体版）

決算日 2024年7月10日

受益者のみなさまへ

平素は格別のご愛顧を賜り厚く御礼申し上げます。

さて、「UBS公益・金融社債ファンド（年1回決算型・為替ヘッジなし）」は、去る7月10日に第7期の決算を行いましたので、期中の運用状況をご報告申し上げます。

今後とも一層のご愛顧を賜りますよう、お願い申し上げます。

UBSアセット・マネジメント株式会社

東京都千代田区大手町一丁目2番1号

Otemachi Oneタワー

<お問い合わせ先>

投信営業部

03-5293-3700

<受付時間>

営業日の午前9時～午後5時、土、日、祝日除く

<http://www.ubs.com/japanfunds>

© UBS 2024. キーシンボル及びUBSの各標章は、UBSの登録又は未登録商標です。UBSは全ての権利を留保します。

最近5期の運用実績

決 算 期	基 準 価 額 (分 配 落)	税 込 配 分 金	期 騰 落 中 率	債 券 組 入 率 比	債 券 先 物 率 比	純 資 産 額
	円	円	%	%	%	百万円
3期 (2020年7月10日)	10,834	0	5.7	96.7	8.7	183
4期 (2021年7月12日)	11,628	0	7.3	94.8	10.2	467
5期 (2022年7月11日)	11,621	0	△ 0.1	93.0	7.5	628
6期 (2023年7月10日)	12,168	0	4.7	96.1	9.5	649
7期 (2024年7月10日)	14,622	0	20.2	97.1	△ 0.2	1,056

(注1) 基準価額および配分金は1万口当たり。

(注2) 当ファンドは親投資信託を組み入れますので、「債券組入比率」、「債券先物比率」は実質比率を記載しております。

(注3) 債券先物比率は買建比率－売建比率。

(注4) 当ファンドの投資対象市場の値動きを表す適切な指数がないため、運用の目標となるベンチマークや投資対象資産の市場動向を説明する代表的な指数（参考指数）はありません。

当期中の基準価額等の推移

年 月 日	基 準 価 額	騰 落 率		債 券 組 入 率 比	債 券 先 物 率 比
		騰 落 率	騰 落 率		
(期 首) 2023年 7月10日	円 12,168	% -	% -	% 96.1	% 9.5
7月末	12,230	0.5	95.3	10.2	
8月末	12,553	3.2	94.7	10.3	
9月末	12,423	2.1	95.1	10.7	
10月末	12,272	0.9	96.2	-	
11月末	12,841	5.5	96.5	-	
12月末	12,947	6.4	97.3	-	
2024年 1月末	13,288	9.2	97.2	-	
2月末	13,421	10.3	97.0	-	
3月末	13,644	12.1	97.3	-	
4月末	13,841	13.7	96.0	-	
5月末	13,971	14.8	96.1	-	
6月末	14,488	19.1	97.7	-	
(期 末) 2024年 7月10日	14,622	20.2	97.1	△ 0.2	

(注1) 基準価額は1万口当たり。

(注2) 騰落率は期首比です。

(注3) 当ファンドは親投資信託を組み入れますので、「債券組入比率」、「債券先物比率」は実質比率を記載しております。

(注4) 債券先物比率は買建比率－売建比率。

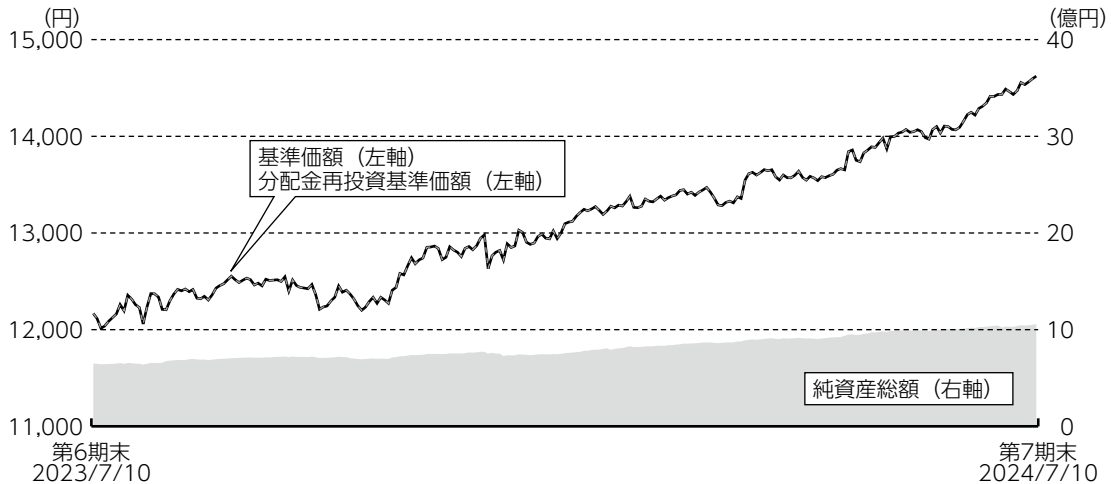
(注5) 当ファンドの投資対象市場の値動きを表す適切な指数がないため、運用の目標となるベンチマークや投資対象資産の市場動向を説明する代表的な指数（参考指数）はありません。

(注6) 債券組入比率は、当ファンドの資金流入と債券の売買のタイミングがずれること等により100%を大きく超える場合があります。

運用経過

基準価額等の推移について

(2023年7月10日～2024年7月10日)



第7期首：12,168円

第7期末：14,622円（既払分配金 0円）

騰落率：20.2%（分配金再投資ベース）

- (注1) 分配金再投資基準価額は、収益分配金（税込み）を分配時に再投資したものとみなして計算したもので、ファンドの運用の実質的なパフォーマンスを示すものです。
- (注2) 分配金を再投資するかどうかについてはお客様がご利用のコースにより異なります。また、ファンドの購入価額により課税条件も異なります。したがって、各個人のお客様の損益の状況を示すものではありません。
- (注3) 分配金再投資基準価額は、期首の値を基準価額と同一となるように指数化しています。

基準価額は期首比で2,454円値上がりしました。なお、基準価額の騰落率は+20.2%となりました。

基準価額の主な変動要因

当ファンドの基準価額は、組入れていたマザーファンドの基準価額が上昇したため、値上がりしました。マザーファンドの基準価額の主な上昇要因は、為替変動（外貨高・円安）や、組入債券の利子収入などによるものです。

投資環境について

世界の投資適格社債市場

当期の投資適格社債の利回りは低下しました。

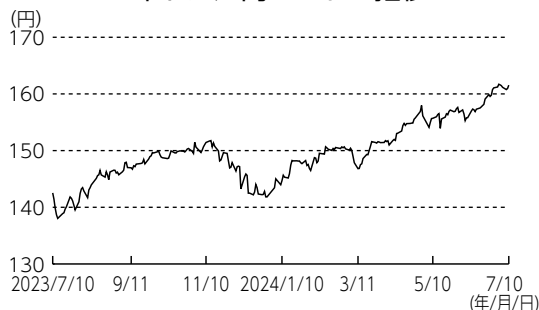
期の序盤から2023年10月にかけては、米国の根強いインフレ圧力などを背景に米連邦準備制度理事会（FRB）による金融引き締めの長期化観測などが重石となり、投資適格社債の利回りは上昇基調で推移しました。しかし11月以降は、米国のインフレ鈍化の流れに加え、12月の米連邦公開市場委員会（FOMC）でハト派的な姿勢が示され、同国の利下げを織り込む動きが進んだことから、利回りは低下基調に転じました。2024年の年明け後は、FRB高官から早期利下げに対して慎重な発言が相次ぎ、米国金利が再び上昇した一方で、底堅い企業業績や経済のソフトランディング（軟着陸）期待などを背景にスプレッドの縮小が進んだため、利回りはレンジ内での動きが続きました。期の終盤、FOMCで2024年の想定利下げ回数が下方修正されましたが、その後同国のインフレ率の伸びの鈍化傾向などを背景にFRBによる年内の利下げ開始が市場で意識されるなど、利回りは方向感に乏しい展開となりました。

米ドル／円レートの推移

当期の米ドルは円に対して大きく上昇しました。

期初、日本銀行（日銀）の長短金利操作（イールド・カーブ・コントロール、YCC）の修正観測の強まりなどから円高が進行したため、米ドルは対円で急落して始まりしました。しかしその後、堅調な米国経済などを背景に、FRBが政策金利を「より高く、より長く」維持する姿勢をみせる中、米ドルは対円で反発に転じ、その後も上昇基調で推移しました。2023年の終盤、米国のインフレ鈍化の流れに加え、FRBが金融政策においてハト派的な姿勢を示したことなどを背景に、米ドルは対円で下落しました。しかし2024年の年明け以降は、米国経済が底堅さを示す中、FRBによる利下げ先送り観測が強まった影響のほか、3月に日銀がマイナス金利政策を解除したものの、当面の間緩和的な金融環境を維持するとの考えを示したため、日米間の金利差が縮小しない状況が続くとの見方が広がり、米ドルは対円で概ね上昇基調で推移しました。

米ドル／円レートの推移



ポートフォリオについて

当ファンドのポートフォリオについて

当ファンドは、UBS公益・金融社債マザーファンドへの投資を通じて、主として日本を含む世界の公益関連企業および金融機関が発行する債券に投資を行い、中長期的な信託財産の成長を目指して運用を行いました。なお、当期においては、マザーファンドの組入れを高位に保ちました。

マザーファンドのポートフォリオについて

当ファンドは、主として日本を含む世界の公益関連企業および金融機関が発行する債券に投資を行い、中長期的な信託財産の成長を目指して運用を行いました。

インフレ鈍化や景気減速の兆しを見定めながら欧米金融当局による利上げペースや利下げへの政策転換のタイミングを見極めることに市場の注目が集まる中、デュレーション^{*}については、市場動向や金利水準などに応じて機動的に調節を行いました。期の序盤・中盤においては、概ね中立からやや長めとし、より利下げが意識された期の終盤においては中立からやや短めとしました。通貨別では、概ね米ドル建て社債をやや選好しました。セクター別では、期の前半において公益セクターを概ね選好し、期の後半においては金融セクターを選好しました。

^{*} デュレーションは、債券価格の弾力性を示す指標として用いられ、金利の変化に対する債券価格の変動率を示します。一般的に債券のデュレーションが長いほど金利の動きに対する債券価格の感応度は大きくなります。

ベンチマークとの差異について

当ファンドの投資対象市場の値動きを表す適切な指数がないため、運用の目標となるベンチマークや投資対象資産の市場動向を説明する代表的な指数（参考指数）はありません。

分配金について

当期は、市況動向等を勘案し、収益分配は行いませんでした。なお、分配にあてなかった利益につきましては、運用の基本方針に基づいて運用いたします。

分配原資の内訳

(1万口当たり・税引前)

項目	第7期
	2023年7月11日~2024年7月10日
当期分配金	－円
(対基準価額比率)	(－%)
当期の収益	－円
当期の収益以外	－円
翌期繰越分配対象額	4,622円

(注1) 「当期の収益」は「経費控除後の配当等収益」および「経費控除後の有価証券売買等損益」から分配に充当した金額です。また、「当期の収益以外」は、「収益調整金」および「分配準備積立金」から分配に充当した金額です。

(注2) 対基準価額比率は当期分配金（税込み）の期末基準価額（分配金込み）に対する比率であり、ファンドの収益率とは異なります。

(注3) 「当期の収益」、「当期の収益以外」は小数点以下切捨てで算出しているため、合計が「当期分配金」と一致しない場合があります。

今後の運用方針

投資環境の見通し

2024年6月は、フランス総選挙に対する警戒感から市場の値動きが不安定化し、信用スプレッドが拡大傾向となりました。こうした状況下、企業の間で起債を休止する動きがみられ、特に欧州において新規発行は低調となりました。夏期は、季節要因に加えて企業の決算シーズンを控えていることもあり、通常は起債ペースが鈍化する傾向にあります。一方で、社債に対する投資家の需要は引き続き旺盛と思われます。10月以降は、米大統領選に絡んで市場のボラティリティが拡大する可能性があることから、その時期の起債を避けるために、今年は夏場にかけて起債が増加するシナリオも想定しており、状況を注視しています。

当ファンドの今後の運用方針

マザーファンド受益証券の組入れを高位に維持する方針です。

マザーファンドの今後の運用方針

当ファンドでは、市場動向や金利水準等に応じて機動的に調整をしていく方針です。今後も、公益・金融社債の中で魅力ある個別銘柄の選択に重点をおいてまいります。

1万口当たりの費用明細

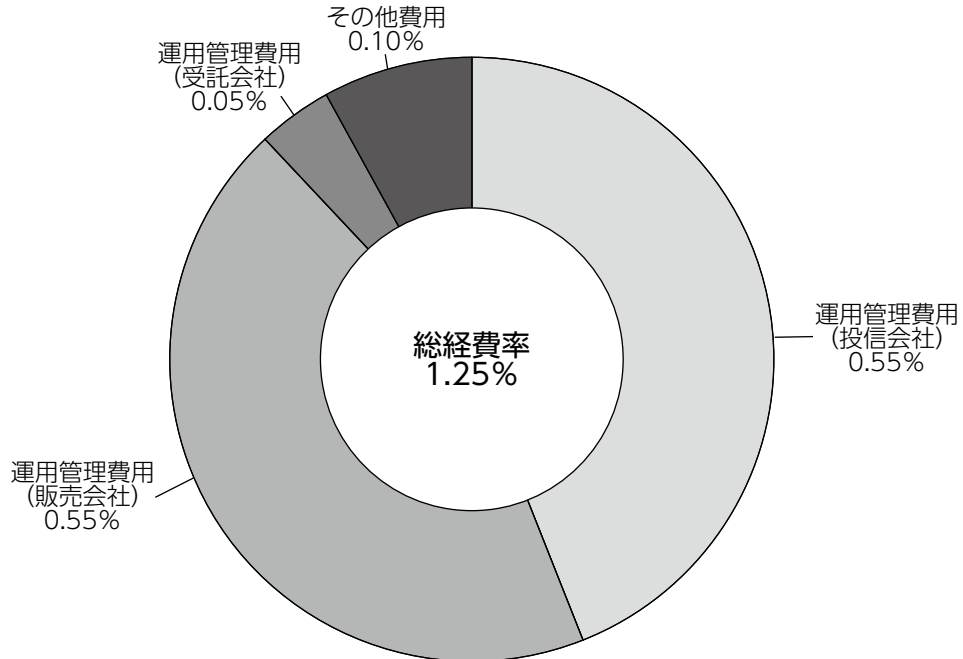
項目	当期 2023/7/11~2024/7/10		項目の概要
	金額	比率	
信託報酬	152円	1.155%	信託報酬＝期中の平均基準価額×信託報酬率 ※期中の平均基準価額（月末値の平均）は13,159円です。
（投信会社）	（ 72）	（0.550）	委託した資金の運用の対価
（販売会社）	（ 72）	（0.550）	運用報告書等各種書類の交付、口座内でのファンドに係る管理、購入後の情報提供等の対価
（受託会社）	（ 7）	（0.055）	運用財産の管理、運用指図実行等の対価
売買委託手数料	0	0.001	売買委託手数料＝期中の売買委託手数料÷期中の平均受益権口数
（先物・オプション）	（ 0）	（0.001）	先物・オプション取引 所取引の際に売買仲介人に支払う手数料
その他費用	13	0.101	その他費用＝期中のその他費用÷期中の平均受益権口数
（保管費用）	（ 2）	（0.019）	海外保管銀行等に支払う海外資産等の保管・送金・受渡等に係る費用
（監査費用）	（ 3）	（0.020）	監査法人等に支払うファンド監査に係る費用
（印刷費用等）	（ 8）	（0.060）	法定開示書類作成の際に業者に支払う作成・印刷・交付等に係る費用（EDINET含む）等
（その他）	（ 0）	（0.001）	受益権の管理事務に関連する費用等
合計	165	1.257	

(注1) 期中の費用（消費税のかかるものは消費税を含む）は、追加、解約によって受益権口数に変動があるため、簡便法により算出した結果です。なお、売買委託手数料およびその他費用は、このファンドが組入れているマザーファンドが支払った金額のうち、このファンドに対応するものを含みます。

(注2) 各金額は項目ごとに円未満は四捨五入してあります。

(注3) 各比率は1万口当たりのそれぞれの費用金額（円未満の端数を含む）を期中の平均基準価額で除して100を乗じたもので、項目ごとに小数第3位未満は四捨五入してあります。

（参考情報） 総経費率



(注1) 各費用は、原則として、募集手数料、売買委託手数料及び有価証券取引税を含みません。

(注2) 各比率は、年率換算した値です。

(注3) 上記の費用は、1万口当たりの費用明細において用いた簡便法により算出したものです。

(注4) 上記の費用には、マザーファンドが支払った費用を含みます。

当期中の運用・管理にかかった費用の総額（原則として、募集手数料、売買委託手数料及び有価証券取引税を除く。）を期中の平均受益権口数に期中の平均基準価額（1口当たり）を乗じた数で除した総経費率（年率）は1.25%です。

親投資信託受益証券の設定、解約状況（自 2023年7月11日 至 2024年7月10日）

	設 定		解 約	
	□ 数	金 額	□ 数	金 額
UBS公益・金融社債マザーファンド	千口 141,527	千円 348,100	千口 44,924	千円 110,000

(注) 単位未満は切り捨て。

利害関係人等との取引状況等（自 2023年7月11日 至 2024年7月10日）

(1) 期中の利害関係人等との取引状況

期中における利害関係人等との取引はありません。

(2) UBS公益・金融社債マザーファンドにおける期中の利害関係人等との取引状況

区 分	買 付 額 等 A	うち利害関係人等 との取引状況 B	B A	売 付 額 等 C	うち利害関係人等 との取引状況 D	D C
債 券 先 物 取 引	5,257	5,257	100.0	7,050	7,050	100.0

(注) 平均保有割合 4.5%

※平均保有割合とは、親投資信託の残存口数の合計に対する当該子ファンドの親投資信託所有口数の割合。

(3) UBS公益・金融社債マザーファンドにおける利害関係人の発行する有価証券等

種 類	買 付 額	売 付 額	期 末 保 有 額
公 社 債	百万円 -	百万円 96	百万円 187

(4) UBS公益・金融社債マザーファンドにおける利害関係人等である金融商品取引業者が主幹事となって発行される有価証券

種 類	買 付 額
公 社 債	百万円 167

(5) 売買委託手数料総額に対する利害関係人等への支払比率

項 目	当 期
売 買 委 託 手 数 料 総 額 (A)	6千円
う ち 利 害 関 係 人 へ の 支 払 額 (B)	6千円
(B) / (A)	100.0%

(注) 売買委託手数料総額は、このファンドが組入れているマザーファンドが支払った金額のうちこのファンドに対応するものを含みます。

※利害関係人等とは、投資信託及び投資法人に関する法律第11条第1項に規定される利害関係人等であり、当ファンドに係る利害関係人等とはユービーエス・エイ・ジー（銀行）です。

組入資産明細表

親投資信託残高

(2024年7月10日現在)

項 目	期 首	当 期 末	
	□ 数	□ 数	評 価 額
UBS公益・金融社債マザーファンド	千□ 285,998	千□ 382,600	千円 1,046,374

(注) □数・評価額の単位未満は切り捨て。

投資信託財産の構成

(2024年7月10日現在)

項 目	当 期 末	
	評 価 額	比 率
UBS公益・金融社債マザーファンド	千円 1,046,374	% 98.5
コ ー ル ・ ロ ー ン 等 、 そ の 他	15,824	1.5
投 資 信 託 財 産 総 額	1,062,198	100.0

(注1) 金額の単位未満は切り捨て。

(注2) UBS公益・金融社債マザーファンドにおいて、当期末における外貨建純資産（18,174,315千円）の投資信託財産総額（18,252,294千円）に対する比率は99.6%です。

(注3) 外貨建資産は、期末の時価をわが国の対顧客電信売買相場の仲値により邦貨換算したものです。
なお、当期末における邦貨換算レートは、1米ドル=161.55円、1カナダ・ドル=118.49円、1ユーロ=174.70円、1イギリス・ポンド=206.57円、1オーストラリア・ドル=108.77円です。

資産、負債、元本及び基準価額の状況

(2024年7月10日現在)

項 目	当 期 末
(A) 資 産	1,062,198,131円
コール・ローン等	13,823,192
UBS公益・金融社債 マザーファンド(評価額)	1,046,374,936
未 収 入 金	2,000,000
未 収 利 息	3
(B) 負 債	5,629,441
未 払 解 約 金	11,974
未 払 信 託 報 酬	5,241,951
そ の 他 未 払 費 用	375,516
(C) 純 資 産 総 額(A-B)	1,056,568,690
元 本	722,584,182
次 期 繰 越 損 益 金	333,984,508
(D) 受 益 権 総 口 数	722,584,182口
1万口当たり基準価額(C/D)	14,622円

〈注記事項〉

期首元本額	533,379,623円
期中追加設定元本額	283,727,982円
期中一部解約元本額	94,523,423円
1口当たり純資産額	1.4622円

損益の状況

(自2023年7月11日 至2024年7月10日)

項 目	当 期
(A) 配 当 等 収 益	△ 4,073円
受 取 利 息	225
そ の 他 収 益 金	753
支 払 利 息	△ 5,051
(B) 有 価 証 券 売 買 損 益	157,781,498
売 買 益	166,094,206
売 買 損	△ 8,312,708
(C) 信 託 報 酬 等	△ 10,034,167
(D) 当 期 損 益 金(A+B+C)	147,743,258
(E) 前 期 繰 越 損 益 金	42,331,085
(F) 追 加 信 託 差 損 益 金	143,910,165
(配 当 等 相 当 額)	(112,229,118)
(売 買 損 益 相 当 額)	(31,681,047)
(G) 計 (D+E+F)	333,984,508
(H) 収 益 分 配 金	0
次 期 繰 越 損 益 金(G+H)	333,984,508
追 加 信 託 差 損 益 金	143,910,165
(配 当 等 相 当 額)	(112,933,035)
(売 買 損 益 相 当 額)	(30,977,130)
分 配 準 備 積 立 金	190,074,343

(注1) 損益の状況の中で(B)有価証券売買損益は期末の評価換えによるものを含みます。

(注2) 損益の状況の中で(C)信託報酬等には信託報酬に対する消費税等相当額を含めて表示しています。

(注3) 損益の状況の中で(F)追加信託差損益金とあるのは、信託の追加設定の際、追加設定をした価額から元本を差し引いた差額分をいいます。

(注4) 計算期間末における費用控除後の配当等収益(32,806,747円)、費用控除後の有価証券等損益額(114,936,511円)、信託約款に規定する収益調整金(143,910,165円)および分配準備積立金(42,331,085円)より分配対象収益は333,984,508円(10,000口当たり4,622円)ですが、分配を行っておりません。

〈約款変更のお知らせ〉

デリバティブ取引の利用目的をより明確にする変更を行いました。(約款変更実施日：2023年10月11日)

UBS公益・金融社債マザーファンド

第14期（2024年7月10日決算）

（計算期間：2023年7月11日～2024年7月10日）

《運用報告書》

受益者のみなさまへ

「UBS公益・金融社債マザーファンド」は、＜UBS公益・金融社債ファンド（年1回決算型・為替ヘッジなし）＞が投資対象とする親投資信託で、信託財産の実質的な運用を行っております。

ここにマザーファンドの第14期の運用状況をご報告申し上げます。

*当ファンドの仕組みは次の通りです。

運用方針	この投資信託は、主として世界の公益関連企業および金融機関が発行する債券に投資を行うことにより、中長期的な信託財産の成長を目指して運用を行います。
主な運用対象	世界の公益関連企業および金融機関が発行する債券を主要投資対象とします。
主な投資制限	株式への投資割合は、信託財産の純資産総額の10%以内とし、転換社債の転換請求等により取得した株券に限るものとします。 デリバティブ取引（法人税法第61条の5に定めるものをいいます。）の利用は、価格変動、金利変動および為替変動により生じるリスクを減じる目的ならびに投資の対象とする資産を保有した場合と同様の損益を実現する目的以外には利用しません。 外貨建資産への投資割合には制限を設けません。

UBSアセット・マネジメント株式会社

東京都千代田区大手町一丁目2番1号
Otemachi Oneタワー

＜お問い合わせ先＞

投信営業部

03-5293-3700

＜受付時間＞

営業日の午前9時～午後5時、土、日、祝日除く

<http://www.ubs.com/japanfunds>

UBS公益・金融社債マザーファンド

最近5期の運用実績

決算期	基準価額	期中騰落率	債券組入率 比	債券先物率 比	純資産額
	円	%	%	%	百万円
10期 (2020年7月10日)	19,266	7.0	97.6	8.8	30,295
11期 (2021年7月12日)	20,937	8.7	95.7	10.3	28,802
12期 (2022年7月11日)	21,177	1.1	94.0	7.6	21,948
13期 (2023年7月10日)	22,454	6.0	97.1	9.6	18,808
14期 (2024年7月10日)	27,349	21.8	98.0	△ 0.2	18,166

(注1) 基準価額は1万口当たり。

(注2) 当ファンドの投資対象市場の値動きを表す適切な指数がないため、運用の目標となるベンチマークや投資対象資産の市場動向を説明する代表的な指数（参考指数）はありません。

当期中の基準価額等の推移

年月日	基準価額		債券組入率 比	債券先物率 比
	騰落率			
(期首) 2023年 7月10日	円	%	%	%
	22,454	—	97.1	9.6
7月末	22,585	0.6	96.2	10.3
8月末	23,210	3.4	95.4	10.4
9月末	22,990	2.4	95.9	10.7
10月末	22,734	1.2	96.8	—
11月末	23,819	6.1	97.0	—
12月末	24,038	7.1	97.7	—
2024年 1月末	24,703	10.0	98.1	—
2月末	24,977	11.2	97.8	—
3月末	25,421	13.2	98.1	—
4月末	25,818	15.0	96.6	—
5月末	26,089	16.2	96.7	—
6月末	27,086	20.6	98.2	—
(期末) 2024年 7月10日	27,349	21.8	98.0	△ 0.2

(注1) 基準価額は1万口当たり。

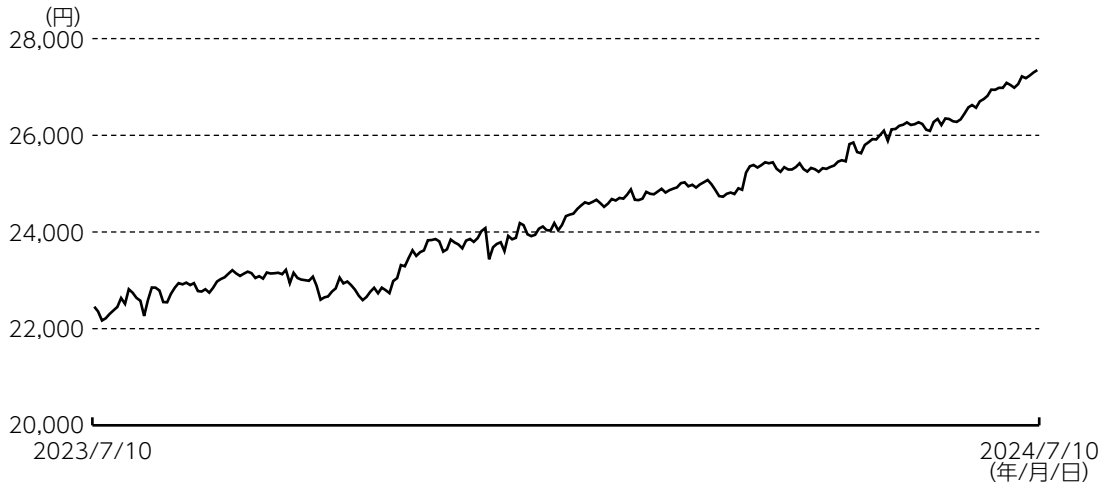
(注2) 騰落率は期首比です。

(注3) 当ファンドの投資対象市場の値動きを表す適切な指数がないため、運用の目標となるベンチマークや投資対象資産の市場動向を説明する代表的な指数（参考指数）はありません。

運用経過

基準価額の推移について

(2023年7月10日～2024年7月10日)



基準価額は期首比で4,895円値上がりしました。なお、基準価額の騰落率は+21.8%となりました。

基準価額の主な変動要因

当期の基準価額は上昇しました。主な上昇要因は、為替変動（外貨高・円安）や、組入債券の利子収入などによるものです。

投資環境について

世界の投資適格社債市場

当期の投資適格社債の利回りは低下しました。

期の序盤から2023年10月にかけては、米国の根強いインフレ圧力などを背景に米連邦準備制度理事会（FRB）による金融引き締め長期化観測などが重石となり、投資適格社債の利回りは上昇基調で推移しました。しかし11月以降は、米国のインフレ鈍化の流れに加え、12月の米連邦公開市場委員会（FOMC）でハト派的な姿勢が示され、同国の利下げを織り込む動きが進んだことから、利回りは低下基調に転じました。2024年の年明け後は、FRB高官から早期利下げに対して慎重な発言が相次ぎ、米国金利が再び上昇した一方で、底堅い企業業績や経済のソフトランディング（軟着陸）期待などを背景にスプレッドの縮小が進んだため、利回りはレンジ内での動きが続きました。期の終盤、FOMCで2024年の想定利下げ回数が下方修正されましたが、その後同国のインフレ率の伸びの鈍化傾向などを背景にFRBによる年内の利下げ開始が市場で意識されるなど、利回りは方向感に乏しい展開となりました。

米ドル／円レートの推移

当期の米ドルは円に対して大きく上昇しました。

期初、日本銀行（日銀）の長短金利操作（イールド・カーブ・コントロール、YCC）の修正観測の強まりなどから円高が進行したため、米ドルは対円で急落して始まりました。しかしその後、堅調な米国経済などを背景に、FRBが政策金利を「より高く、より長く」維持する姿勢をみせる中、米ドルは対円で反発に転じ、その後も上昇基調で推移しました。2023年の終盤、米国のインフレ鈍化の流れに加え、FRBが金融政策においてハト派的な姿勢を示したことなどを背景に、米ドルは対円で下落しました。しかし2024年の年明け以降は、米国経済が底堅さを示す中、FRBによる利下げ先送り観測が強まった影響のほか、3月に日銀がマイナス金利政策を解除したものの、当面の間緩和的な金融環境を維持するとの考えを示したため、日米間の金利差が縮小しない状況が続くとの見方が広がり、米ドルは対円で概ね上昇基調で推移しました。

米ドル／円レートの推移



ポートフォリオについて

当ファンドは、主として日本を含む世界の公益関連企業および金融機関が発行する債券に投資を行い、中長期的な信託財産の成長を目指して運用を行いました。

インフレ鈍化や景気減速の兆しを見定めながら欧米金融当局による利上げペースや利下げへの政策転換のタイミングを見極めることに市場の注目が集まる中、デュレーション^{*}については、市場動向や金利水準などに応じて機動的に調節を行いました。期の序盤・中盤においては、概ね中立からやや長めとし、より利下げが意識された期の終盤においては中立からやや短めとしました。通貨別では、概ね米ドル建て社債をやや選好しました。セクター別では、期の前半において公益セクターを概ね選好し、期の後半においては金融セクターを選好しました。

^{*} デュレーションは、債券価格の弾力性を示す指標として用いられ、金利の変化に対する債券価格の変動率を示します。一般的に債券のデュレーションが長いほど金利の動きに対する債券価格の感応度は大きくなります。

ベンチマークとの差異について

当ファンドの投資対象市場の値動きを表す適切な指数がないため、運用の目標となるベンチマークや投資対象資産の市場動向を説明する代表的な指数（参考指数）はありません。

今後の運用方針

投資環境の見通し

2024年6月は、フランス総選挙に対する警戒感から市場の値動きが不安定化し、信用スプレッドが拡大傾向となりました。こうした状況下、企業の間で起債を休止する動きがみられ、特に欧州において新規発行は低調となりました。夏期は、季節要因に加えて企業の決算シーズンを控えていることもあり、通常は起債ペースが鈍化する傾向にあります。一方で、社債に対する投資家の需要は引き続き旺盛と思われます。10月以降は、米大統領選に絡んで市場のボラティリティが拡大する可能性があることから、その時期の起債を避けるために、今年は夏場にかけて起債が増加するシナリオも想定しており、状況を注視しています。

今後の運用方針

当ファンドでは、市場動向や金利水準等に応じて機動的に調整をしていく方針です。今後も、公益・金融社債の中で魅力ある個別銘柄の選択に重点をおいてまいります。

1万口当たりの費用明細

項目	当期 2023/7/11~2024/7/10		項目の概要
	金額	比率	
売買委託手数料 (先物・オプション)	0円 (0)	0.001% (0.001)	売買委託手数料＝期中の売買委託手数料÷期中の平均受益権口数 先物・オプション取引所取引の際に売買仲介人に支払う手数料
その他費用 (保管費用) (その他)	5 (5) (0)	0.019 (0.019) (0.000)	その他費用＝期中のその他費用÷期中の平均受益権口数 海外保管銀行等に支払う海外資産等の保管・送金・受渡等に係る費用 海外の税務手続きに関する費用等
合計	5	0.020	

※期中の平均基準価額は24,455円です。

(注1) 期中の費用（消費税のかかるものは消費税を含む）は、追加、解約によって受益権口数に変動があるため、簡便法により算出した結果です。

(注2) 各金額は項目ごとに円未満は四捨五入してあります。

(注3) 各比率は1万口当たりのそれぞれの費用金額（円未満の端数を含む）を期中の平均基準価額で除して100を乗じたもので、項目ごとに小数第3位未満は四捨五入してあります。

期中の売買及び取引の状況 (自 2023年7月11日 至 2024年7月10日)

(1) 公社債

		買付額	売付額
外国			
アメリカ		千米ドル	千米ドル
	国債証券	6,726	2,553
	特殊債券	—	195
	社債券（投資法人債券を含む）	19,086 (781)	23,038 (4,346)
カナダ		千カナダ・ドル	千カナダ・ドル
	社債券（投資法人債券を含む）	5,945	1,165
ユーロ		千ユーロ	千ユーロ
ドイツ			
	社債券（投資法人債券を含む）	2,145	3,644
イタリア			
	社債券（投資法人債券を含む）	1,187	1,537
フランス			
	社債券（投資法人債券を含む）	895	4,924

	買付額	売付額
外国		
ユーロ	千ユーロ	千ユーロ
オランダ		
社債券（投資法人債券を含む）	2,720	3,704 (126)
スペイン		
社債券（投資法人債券を含む）	1,894	2,386
ベルギー		
社債券（投資法人債券を含む）	-	742
オーストリア		
社債券（投資法人債券を含む）	-	1,168
ルクセンブルク		
社債券（投資法人債券を含む）	252	-
フィンランド		
社債券（投資法人債券を含む）	212	278
アイルランド		
社債券（投資法人債券を含む）	259	762
ポルトガル		
社債券（投資法人債券を含む）	-	100
その他		
社債券（投資法人債券を含む）	3,312	5,617 (493)
イギリス	千イギリス・ポンド	千イギリス・ポンド
社債券（投資法人債券を含む）	1,002	4,084
オーストラリア	千オーストラリア・ドル	千オーストラリア・ドル
社債券（投資法人債券を含む）	249	7,777

(注1) 金額は受け渡し代金。(経過利子分は含まれておりません。)

(注2) 単位未満は切り捨て。

(注3) () 内は償還等による増減分で、上段の数字には含まれておりません。

(注4) 社債券（投資法人債券を含む）には新株予約権付社債（転換社債）は含まれておりません。

(2) 先物取引の種類別取引状況

種 類 別	買 建		売 建	
	新規買付額	決 済 額	新規売付額	決 済 額
外国	百万円	百万円	百万円	百万円
債券先物取引				
US 10YR NOTE (CBT)	1,433	2,846	－	－
US 10YR ULTRA FUTURES	386	760	－	－
US ULTRA BOND CBT	504	955	－	－
CAN 10YR BOND FUTURES	705	1,384	－	－
AUST 10YR BOND FUTURES	－	－	465	908
EURO-BOBL FUTURES	－	－	407	858
EURO-BOND FUTURES	－	－	63	144
EURO BUXL 30Y BND	－	－	165	316

(注1) 単位未満は切り捨て。

(注2) 外国の取引金額は、各月末（決算日の属する月については決算日）の対顧客電信売買相場の仲値により邦貨換算した金額の合計です。

主要な売買銘柄 (自 2023年7月11日 至 2024年7月10日)

公社債

買 付		売 付	
銘 柄	金 額	銘 柄	金 額
	千円		千円
US TREASURY N/B 3.875% 33/8/15(アメリカ)	722,955	US TREASURY N/B 3.875% 33/8/15(アメリカ)	284,237
US TREASURY N/B 4.625% 28/9/30(アメリカ)	193,155	EXELON CORP 3.4% 26/4/15(アメリカ)	199,587
WILLIS NORTH AME 5.9% 54/3/5(アメリカ)	146,904	KINDER MORGAN 5.625% 23/11/15(アメリカ)	189,716
INTESA SANPAOLO 7.8% 53/11/28(アメリカ)	115,918	AT&T INC 4.75% 46/5/15(アメリカ)	180,189
ROYAL BK CANADA 5.2% 26/7/20(アメリカ)	115,582	WILLIAMS COS INC 4.3% 24/3/4(アメリカ)	133,571
JPMORGAN CHASE /VAR 5.299% 29/7/24(アメリカ)	101,498	TEREGA SA 2.2% 25/8/5(ユーロ・フランス)	130,446
EXELON CO 5.15% 29/3/15(アメリカ)	94,826	EXELON CO 2.75% 27/3/15(アメリカ)	112,249
DEUTSCHE BOERSE 3.875% 33/9/28(ユーロ・ドイツ)	93,633	CITIGROUP INC 3.875% 23/10/25(アメリカ)	104,543
US TREASURY N/B 4.125% 53/8/15(アメリカ)	90,916	NATL GRID ELECT 4% 27/6/8(イギリス)	102,328
BP CAP MKY BV 4.323% 35/5/12(ユーロ・オランダ)	90,052	DEUTSCHE BOERSE 3.875% 33/9/28(ユーロ・ドイツ)	101,065

(注1) 金額は受け渡し代金。(経過利子分は含まれておりません。)

(注2) 国内の現先取引によるものは含まれておりません。

利害関係人等との取引状況等 (自 2023年7月11日 至 2024年7月10日)

(1) 期中の利害関係人等との取引状況

区 分	買 付 額 等 A	うち利害関係人等 との取引状況 B	$\frac{B}{A}$	売 付 額 等 C	うち利害関係人等 との取引状況 D	$\frac{D}{C}$
公 社 債	百万円 6,799	百万円 73	% 1.1	百万円 9,542	百万円 307	% 3.2
債 券 先 物 取 引	5,257	5,257	100.0	7,050	7,050	100.0

(注) 公社債には現先などによるものを含まません。

(2) 利害関係人の発行する有価証券等

種 類	買 付 額	売 付 額	期 末 保 有 額
公 社 債	百万円 -	百万円 96	百万円 187

(3) 利害関係人等である金融商品取引業者が主幹事となって発行される有価証券

種 類	買 付 額
公 社 債	百万円 167

(4) 期中の売買委託手数料総額に対する利害関係人等への支払比率

項 目	当 期
売 買 委 託 手 数 料 総 額 (A)	160千円
う ち 利 害 関 係 人 へ の 支 払 額 (B)	160千円
(B) / (A)	100.0%

※利害関係人等とは、投資信託及び投資法人に関する法律第11条第1項に規定される利害関係人等であり、当ファンドに係る利害関係人等とはユービーエス・エイ・ジー（銀行）です。

組入資産明細表 (2024年7月10日現在)

(1) 外国 (外貨建) 公社債

①種類別開示

区 分	当 期 末							
	額 面 金 額	外貨建評価額	邦貨建評価額	組入比率	うちBB格 以下組入比率	残存期間別組入比率		
						5年以上	2年以上	2年未満
ア メ リ カ	千米ドル 80,159	千米ドル 74,372	千円 12,014,825	% 66.1	% -	% 44.6	% 12.4	% 9.1
カ ナ ダ	千カナダ・ドル 7,810	千カナダ・ドル 7,476	885,875	4.9	-	2.9	1.4	0.6
ユ ー ロ	千ユーロ	千ユーロ						
ド イ ツ	1,500	1,380	241,113	1.3	-	1.1	0.2	-
イ タ リ ア	2,390	2,286	399,425	2.2	-	2.2	-	-
フ ラ ン ス	3,680	3,293	575,289	3.2	-	3.0	0.2	-
オ ラ ン ダ	3,238	3,182	556,014	3.1	-	2.5	0.5	0.2
ス ペ イ ン	2,250	2,224	388,635	2.1	-	0.9	1.2	-
ベルギー	200	188	32,972	0.2	-	-	0.2	-
ルクセンブルク	1,175	1,120	195,665	1.1	0.5	0.2	-	0.8
フィンランド	620	585	102,256	0.6	-	0.2	0.4	-
そ の 他	8,490	8,280	1,446,654	8.0	-	5.0	2.1	0.9
イ ギ リ ス	千イギリス・ポンド 4,500	千イギリス・ポンド 4,155	858,408	4.7	-	2.9	0.9	0.9
オーストラリア	千オーストラリア・ドル 1,200	千オーストラリア・ドル 1,041	113,287	0.6	-	0.3	0.3	-
合 計	-	-	17,810,425	98.0	0.5	65.8	19.7	12.6

(注1) 邦貨換算金額は、期末の時価をわが国の対顧客電信売買相場の仲値により邦貨換算したものです。

(注2) 組入比率は、純資産総額に対する評価額の割合。

(注3) 単位未満は切り捨て。

(注4) -印は組み入れなし。

②個別銘柄開示

銘柄名		利率	額面金額	評価額		償還年月日
				外貨建金額	邦貨換算金額	
(アメリカ)		%	千米ドル	千米ドル	千円	
国債証券	US TREASURY N/B 3.875%	3.875	3,200	3,097	500,461	2033/8/15
	US TREASURY N/B 4.125%	4.125	500	469	75,871	2053/8/15
	US TREASURY N/B 4.625%	4.625	860	870	140,669	2028/9/30
普通社債券(含む投資法人債券)	AEGON FUNDING 5.5%	5.5	550	549	88,730	2027/4/16
	AEP TEXAS 5.4%	5.4	290	284	46,031	2033/6/1
	AEP TRANSMISSION 3.75%	3.75	500	374	60,429	2047/12/1
	AERCAP IRELAND 1.65%	1.65	157	155	25,042	2024/10/29
	AERCAP IRELAND 3%	3.0	200	183	29,592	2028/10/29
	AERCAP IRELAND 6.45%	6.45	399	409	66,233	2027/4/15
	AIR LEASE CORP 3.375%	3.375	300	293	47,421	2025/7/1
	AKER BP ASA 3.1%	3.1	200	171	27,709	2031/7/15
	AKER BP ASA 4%	4.0	600	548	88,581	2031/1/15
	AKER BP ASA 5.6%	5.6	170	172	27,796	2028/6/13
	AMGEN INC 5.25%	5.25	95	95	15,423	2033/3/2
	AMGEN INC 5.65%	5.65	150	149	24,113	2053/3/2
	AON CORP/AON GLO 5.35%	5.35	200	200	32,382	2033/2/28
	APA INFRA 4.2%	4.2	1,000	989	159,781	2025/3/23
	ARES CAPITAL COR 7%	7.0	340	348	56,240	2027/1/15
	AT&T INC 1.65%	1.65	200	178	28,892	2028/2/1
	AT&T INC 3.55%	3.55	1,000	685	110,665	2055/9/15
	AT&T INC 4.35%	4.35	1,300	1,267	204,771	2029/3/1
	AT&T INC 4.75%	4.75	1,100	964	155,863	2046/5/15
	AT&T INC 5.4%	5.4	325	328	53,017	2034/2/15
	BALTIMORE GAS 3.5%	3.5	1,000	732	118,315	2046/8/15
	BANCO BILBAO VIZ 5.381%	5.381	200	202	32,640	2029/3/13
	BANCO SANTANDER 5.147%	5.147	400	397	64,251	2025/8/18
	BANK OF AMER CRP /VAR	3.384	620	610	98,554	2026/4/2
	BANK OF AMER CRP /VAR	5.015	400	394	63,683	2033/7/22
	BANK OF AMER CRP /VAR	5.288	500	498	80,561	2034/4/25
	BANK OF AMER CRP 3.875%	3.875	700	690	111,471	2025/8/1
	BP CAPITAL PLC /VAR /PER	4.875	565	532	85,968	-
	BURLINGTON NORTH 5.4%	5.4	700	699	113,023	2041/6/1
	CAMERON LNG 3.302%	3.302	505	420	67,890	2035/1/15
	CAN IMPERIAL BK 5.144%	5.144	195	194	31,424	2025/4/28
	CANADIAN PACIFIC 3.1%	3.1	600	404	65,333	2051/12/2
	CAPITAL ONE FINL /VAR	6.312	320	329	53,246	2029/6/8
CENTERPOINT HOUS 4.95%	4.95	550	539	87,181	2033/4/1	
CITIGROUP INC /VAR	2.52	420	348	56,293	2032/11/3	
CITIGROUP INC 4.65%	4.65	320	284	45,913	2048/7/23	
COLUMBIA PIPE OC 6.036%	6.036	325	335	54,148	2033/11/15	
COM BK AUSTRALIA 5.837%	5.837	200	202	32,647	2034/3/13	
COMCAST CORP 2.937%	2.937	2,000	1,225	197,916	2056/11/1	
COMCAST CORP 3.95%	3.95	800	788	127,371	2025/10/15	
COMCAST CORP 4.15%	4.15	500	486	78,586	2028/10/15	
CON EDISON CO 5.5%	5.5	350	359	58,000	2034/3/15	

銘柄名	利率	額面金額	評価額		償還年月日
			外貨建金額	邦貨換算金額	
(アメリカ)	%	千米ドル	千米ドル	千円	
普通社債券(含む投資法人債券)					
CON EDISON CO 5.9%	5.9	180	186	30,156	2053/11/15
CONOCOPHIL CO 4.025%	4.025	200	152	24,612	2062/3/15
CONSTL ENRGY GEN 5.75%	5.75	195	191	31,012	2054/3/15
CONSTL ENRGY GEN 6.5%	6.5	190	205	33,202	2053/10/1
CONSUMERS ENERGY 3.25%	3.25	500	364	58,922	2046/8/15
DISCOVERY COMMUN 3.95%	3.95	500	470	76,010	2028/3/20
DUKE ENERGY CAR 4%	4.0	1,000	811	131,078	2042/9/30
DUKE ENERGY FLA 3.4%	3.4	700	493	79,775	2046/10/1
DUKE ENERGY OHIO 5.25%	5.25	125	125	20,286	2033/4/1
DUKE ENERGY PROG 5.25%	5.25	275	276	44,720	2033/3/15
ENEL FIN INTL NV 7.5%	7.5	600	670	108,355	2032/10/14
ENERGY TRANSFER 6%	6.0	400	392	63,423	2048/6/15
ENERGY TRANSFER 6.05%	6.05	400	395	63,962	2041/6/1
ENGIE 5.625%	5.625	200	200	32,404	2034/4/10
ENGIE 5.875%	5.875	215	211	34,096	2054/4/10
ENTERPRISE PRODU 4.85%	4.85	700	638	103,190	2042/8/15
EQT CORP 3.125%	3.125	150	143	23,216	2026/5/15
EQT CORP 3.9%	3.9	450	432	69,839	2027/10/1
EQT CORP 5.75%	5.75	160	160	25,862	2034/2/1
ERAC USA FINANCE 5.625%	5.625	830	835	134,960	2042/3/15
EVERSOURCE ENERG 1.65%	1.65	1,000	813	131,350	2030/8/15
EXELON CO 5.15%	5.15	630	631	102,033	2029/3/15
FIFTH THIRD BANC /VAR	6.339	150	155	25,044	2029/7/27
FLORIDA PWR & LT 3.8%	3.8	1,170	944	152,622	2042/12/15
FLOWSERVE CORP 3.5%	3.5	450	403	65,170	2030/10/1
FRANCE TELECOM 5.375%	5.375	400	386	62,407	2042/1/13
FWD GROUP HOLDI 7.784%	7.784	200	220	35,627	2033/12/6
GOLDMAN SACHS GP /VAR	3.615	500	480	77,652	2028/3/15
GOLDMAN SACHS GP 3.5%	3.5	400	394	63,662	2025/4/1
HARTFORD FINL 4.4%	4.4	350	293	47,422	2048/3/15
INTESA SANPAOLO 7.2%	7.2	500	543	87,739	2033/11/28
INTESA SANPAOLO 7.8%	7.8	790	894	144,582	2053/11/28
JPMORGAN CHASE /VAR	5.299	720	727	117,447	2029/7/24
JPMORGAN CHASE /VAR	2.739	670	597	96,491	2030/10/15
KINDER MORGAN 5.3%	5.3	300	294	47,509	2034/12/1
KINDER MORGAN EN 5.8%	5.8	500	505	81,681	2035/3/15
KT CORP 4%	4.0	200	197	31,855	2025/8/8
LIBERTY MUTUAL 4.569%	4.569	200	195	31,604	2029/2/1
LLOYDS BK GR PLC 4.375%	4.375	200	194	31,449	2028/3/22
LLOYDS BK GR PLC 4.45%	4.45	200	198	32,011	2025/5/8
MARATHON PETRO 4.75%	4.75	400	344	55,611	2044/9/15
MARSH & MCLENNAN 5.45%	5.45	180	177	28,665	2053/3/15
METRO BK & TRST 5.375%	5.375	265	265	42,917	2029/3/6
MIDAMERICAN ENER 5.15%	5.15	300	284	45,991	2043/11/15
MIDAMERICAN ENER 6.125%	6.125	400	424	68,537	2036/4/1
MIRVAC GROUP FIN 3.625%	3.625	600	572	92,437	2027/3/18

銘柄名		利率	額面金額	評価額		償還年月日
				外貨建金額	邦貨換算金額	
(アメリカ)		%	千米ドル	千米ドル	千円	
普通社債券(含む投資法人債券)	MONONGAHELA PWR 5.4%	5.4	700	658	106,415	2043/12/15
	MONONGAHELA PWR 5.85%	5.85	135	138	22,369	2034/2/15
	MORGAN STANLEY /VAR	5.123	295	295	47,751	2029/2/1
	MORGAN STANLEY /VAR	2.239	410	337	54,585	2032/7/21
	MORGAN STANLEY 4%	4.0	700	690	111,515	2025/7/23
	MORGAN STANLEY 6.375%	6.375	200	223	36,136	2042/7/24
	MPLX LP 4.25%	4.25	500	486	78,557	2027/12/1
	MPLX LP 5.2%	5.2	750	682	110,290	2047/3/1
	MPLX LP 5.5%	5.5	150	149	24,096	2034/6/1
	NATL RURAL UTIL 3.7%	3.7	800	758	122,471	2029/3/15
	NISOURCE INC 5.25%	5.25	320	321	51,945	2028/3/30
	NISOURCE INC 5.4%	5.4	450	448	72,431	2033/6/30
	NORFOLK SOUTHERN 3%	3.0	200	173	28,107	2032/3/15
	NTT FINANCE 2.065%	2.065	800	663	107,110	2031/4/3
	ONCOR ELECTRIC D 3.7%	3.7	620	592	95,742	2028/11/15
	ONCOR ELECTRIC D 3.8%	3.8	520	399	64,514	2049/6/1
	ONEOK INC 5.55%	5.55	95	95	15,456	2026/11/1
	ONEOK INC 6.625%	6.625	260	281	45,510	2053/9/1
	PACIFIC GAS&ELEC 2.5%	2.5	720	597	96,602	2031/2/1
	PACIFIC GAS&ELEC 6.75%	6.75	330	348	56,245	2053/1/15
	PACIFICORP 6%	6.0	300	307	49,739	2039/1/15
	PENSKE TRUCK LE 6.05%	6.05	400	411	66,528	2028/8/1
	PHILLIPS 66 4.65%	4.65	350	328	53,075	2034/11/15
	PHILLIPS 66 4.68%	4.68	700	601	97,251	2045/2/15
	PLAINS ALL AMER 3.8%	3.8	830	764	123,505	2030/9/15
	PRU FUNDING ASIA /VAR	2.95	505	450	72,817	2033/11/3
	PUBLIC SERVICE 6.125%	6.125	400	418	67,678	2033/10/15
	RELIANCEIndustr 2.875%	2.875	345	294	47,531	2032/1/12
	RELIANCEIndustr 3.625%	3.625	250	177	28,712	2052/1/12
	ROYAL BK CANADA 5.2%	5.2	400	400	64,738	2026/7/20
	RWE FINANCE US 5.875%	5.875	240	243	39,271	2034/4/16
	SANTANDER UK GRP /VAR	6.534	400	412	66,647	2029/1/10
	SANTOS FINANCE 3.649%	3.649	200	176	28,498	2031/4/29
	SANTOS FINANCE 6.875%	6.875	180	192	31,166	2033/9/19
	SEMPRA 6%	6.0	850	871	140,800	2039/10/15
	SGSP AUSTRALIA 3.25%	3.25	200	192	31,037	2026/7/29
	SHELL INTL FIN 4.375%	4.375	300	260	42,025	2045/5/11
	SHELL INTL FIN 6.375%	6.375	200	223	36,025	2038/12/15
	SOUTHERN CAL ED 2.85%	2.85	470	424	68,560	2029/8/1
	SOUTHERN CAL ED 3.7%	3.7	290	284	45,979	2025/8/1
	SOUTHERN CAL ED 4%	4.0	465	360	58,199	2047/4/1
	SOUTHERN CAL ED 4.5%	4.5	500	432	69,914	2040/9/1
	SOUTHERN CO 3.25%	3.25	800	772	124,796	2026/7/1
	SOUTHERN CO 4.4%	4.4	600	506	81,815	2046/7/1
	SOUTHWESTN EL PR 6.2%	6.2	300	313	50,604	2040/3/15
	SPRINT SPECTRUM 5.152%	5.152	450	449	72,605	2028/3/20

銘柄名		利率	額面金額	評価額		償還年月日
				外貨建金額	邦貨換算金額	
(アメリカ)		%	千米ドル	千米ドル	千円	
普通社債券(含む投資法人債券)	STAR ENERGY CO 4.85%	4.85	370	339	54,805	2038/10/14
	T-MOBILE USA INC 5.75%	5.75	145	150	24,328	2034/1/15
	TAPESTRY INC 7.7%	7.7	170	179	28,962	2030/11/27
	TAPESTRY INC 7.85%	7.85	140	148	24,042	2033/11/27
	TARGA RESOURCES 6.15%	6.15	185	192	31,032	2029/3/1
	TELEFONICA EMIS 5.52%	5.52	600	564	91,164	2049/3/1
	TIME WARNER CABL 4.5%	4.5	750	554	89,640	2042/9/15
	TRANSCANADA PL 4.625%	4.625	500	472	76,393	2034/3/1
	TRITON CONTAINER 2.05%	2.05	300	280	45,252	2026/4/15
	TRUIST FINANCIAL /VAR	5.867	90	91	14,805	2034/6/8
	UBS AG STAMFORD 7.95%	7.95	295	298	48,159	2025/1/9
	UNION PAC CORP 3.35%	3.35	600	434	70,233	2046/8/15
	UNITED PARCEL 5.05%	5.05	200	189	30,693	2053/3/3
	US BANCORP /VAR	5.775	250	255	41,234	2029/6/12
	US BANCORP /VAR	5.836	340	348	56,265	2034/6/12
	VERIZON COMM INC 1.45%	1.45	955	897	144,983	2026/3/20
	VERIZON COMM INC 2.55%	2.55	813	696	112,508	2031/3/21
	VERIZON COMM INC 3.376%	3.376	1,100	1,085	175,339	2025/2/15
	VERIZON COMM INC 5.05%	5.05	605	601	97,247	2033/5/9
	VIRGINIA EL&PWR 3.8%	3.8	900	866	139,924	2028/4/1
	VIRGINIA EL&PWR 4%	4.0	500	392	63,470	2046/11/15
	VODAFONE GROUP 4.375%	4.375	240	211	34,119	2043/2/19
	WALT DISNEY CO 6.2%	6.2	600	658	106,324	2034/12/15
	WARNERMEDIA HLDG 4.279%	4.279	480	422	68,230	2032/3/15
	WARNERMEDIA HLDG 5.141%	5.141	120	94	15,251	2052/3/15
	WARNERMEDIA HLDG 5.391%	5.391	120	94	15,271	2062/3/15
	WARNERMEDIA HLDG 6.412%	6.412	330	330	53,311	2026/3/15
	WESTERN MIDSTRM 6.15%	6.15	340	350	56,616	2033/4/1
	WILLIS NORTH AME 5.9%	5.9	690	683	110,357	2054/3/5
	WPP FINANCE 2010 3.75%	3.75	600	597	96,483	2024/9/19
XCEL ENERGY INC 4.8%	4.8	1,300	1,127	182,112	2041/9/15	
XLIT LTD 5.25%	5.25	200	186	30,105	2043/12/15	
小計		-	-	-	12,014,825	-
(カナダ)			千カナダ・ドル	千カナダ・ドル		
普通社債券(含む投資法人債券)	AT&T INC 5.1%	5.1	500	463	54,976	2048/11/25
	BANK OF MONTREAL 4.709%	4.709	350	352	41,746	2027/12/7
	BELL CANADA 4.75%	4.75	510	462	54,839	2044/9/29
	BP CAPITAL PLC 3.47%	3.47	300	296	35,152	2025/5/15
	CAN IMPERIAL BK 5.935%	5.935	200	200	23,700	2024/7/14
	CANADIAN NATL RR 4.4%	4.4	300	297	35,223	2033/5/10
	CANADIAN PACIFIC 2.54%	2.54	650	611	72,438	2028/2/28
	ENBRIDGE INC 5.76%	5.76	300	310	36,816	2053/5/26
	HEATHROW FNDG 3.726%	3.726	500	449	53,283	2033/4/13
	HYDRO ONE INC 4.46%	4.46	400	374	44,408	2053/1/27
	MET LIFE GLOB 3.394%	3.394	400	379	44,935	2030/4/9
	NATL GRID ELECT 5.221%	5.221	500	508	60,292	2031/9/16

銘柄名		利率	額面金額	評価額		償還年月日
				外貨建金額	邦貨換算金額	
(カナダ)						
		%	千カナダ・ドル	千カナダ・ドル	千円	
普通社債券(含む投資法人債券)	NEW YORK LIFE GL 2%	2.0	300	275	32,652	2028/4/17
	ROGERS COMMUNIC 6.56%	6.56	200	220	26,112	2041/3/22
	ROYAL BK CANADA 5.341%	5.341	400	405	48,066	2026/6/23
	TELUS CORP 4.85%	4.85	450	410	48,609	2044/4/5
	TORONTO DOM BANK 5.423%	5.423	400	406	48,137	2026/7/10
	TRANSCANADA PL 2.97%	2.97	400	363	43,034	2031/6/9
	TRANSURBAN FIN 4.555%	4.555	450	442	52,433	2028/11/14
	VERIZON COMM INC 4.05%	4.05	300	244	29,015	2051/3/22
小計		-	-	-	885,875	-
(ユーロ)						
			千ユーロ	千ユーロ		
(ドイツ)						
普通社債券(含む投資法人債券)	AMPRION GMBH 3.875%	3.875	200	202	35,337	2028/9/7
	DEUTSCHE BANK AG /VAR	1.75	300	265	46,437	2030/11/19
	DEUTSCHE BANK AG /VAR	4.5	100	100	17,579	2035/7/12
	DEUTSCHE BOERSE 3.75%	3.75	200	203	35,546	2029/9/28
	MERCK /VAR	1.625	500	494	86,305	2079/6/25
	VONOVIA SE 1.625%	1.625	200	113	19,907	2051/9/1
(イタリア)						
普通社債券(含む投資法人債券)	AEROPORTI ROMA 1.75%	1.75	215	186	32,510	2031/7/30
	AEROPORTI ROMA 4.875%	4.875	175	184	32,185	2033/7/10
	AUTOSTRADA PER L 2%	2.0	550	495	86,555	2030/1/15
	ENEL SPA /VAR /PER	3.5	500	495	86,482	-
	ENI SPA /VAR /PER	3.375	380	353	61,775	-
	ERG SPA 4.125%	4.125	135	135	23,604	2030/7/3
	MEDIOBANCA SPA /VAR	3.875	220	218	38,257	2030/7/4
SNAM 4%	4.0	215	217	38,054	2029/11/27	
(フランス)						
普通社債券(含む投資法人債券)	BPCE /VAR	1.5	400	370	64,704	2042/1/13
	BPCE 4.5%	4.5	200	207	36,295	2033/1/13
	COFIROUTE SA 1%	1.0	200	169	29,628	2031/5/19
	CTE CO TRANSP EL 3.75%	3.75	100	98	17,184	2036/1/17
	ELEC DE FRANCE 2%	2.0	400	250	43,823	2049/12/9
	ELEC DE FRANCE 4.125%	4.125	100	101	17,711	2031/6/17
	ELEC DE FRANCE 4.75%	4.75	100	101	17,793	2044/6/17
	ENGIE 0.375%	0.375	500	425	74,327	2029/10/26
	ENGIE 3.625%	3.625	200	200	34,983	2030/1/11
	GROUPE VYV 1.625%	1.625	200	179	31,276	2029/7/2
	TOTALENERGIES SE/VAR/PER	2.125	480	398	69,598	-
	TOTALENERGIES SE/VAR/PER	2.625	800	789	137,961	-
(オランダ)						
普通社債券(含む投資法人債券)	BP CAP MKY BV 4.323%	4.323	400	414	72,486	2035/5/12
	COOPERATIEVE RAB 4%	4.0	200	204	35,763	2030/1/10
	CTP NV 0.875%	0.875	168	160	28,005	2026/1/20
	CTP NV 4.75%	4.75	195	198	34,724	2030/2/5
	EDP FINANCE BV 3.875%	3.875	175	177	30,996	2030/3/11
	ENBW 4.3%	4.3	300	312	54,542	2034/5/23

銘柄名		利率	額面金額	評価額		償還年月日
				外貨建金額	邦貨換算金額	
(ユーロ)		%	千ユーロ	千ユーロ	千円	
(オランダ)						
普通社債券(含む投資法人債券)	KONINKLIJKE KPN 3.875%	3.875	400	398	69,650	2036/2/16
	REDEXIS GAS FIN 1.875%	1.875	500	473	82,704	2027/4/27
	SWISSCOM FIN 3.5%	3.5	500	502	87,733	2031/11/29
	WINTERSHALL FIN 1.823%	1.823	400	340	59,406	2031/9/25
(スペイン)						
普通社債券(含む投資法人債券)	ABANCA CORP /VAR	0.5	300	279	48,814	2027/9/8
	BANCO BILBAO VIZ 3.5%	3.5	400	397	69,447	2031/3/26
	BANCO SABADELL /VAR	5.0	400	417	72,999	2029/6/7
	CEPSA FINANCE SA 4.125%	4.125	400	390	68,257	2031/4/11
	FCC AQUALIA SA 2.629%	2.629	350	339	59,255	2027/6/8
	IBERCAJA /VAR	4.375	200	202	35,307	2028/7/30
	REDEXIS S.A.U. 4.375%	4.375	200	197	34,552	2031/5/30
(ベルギー)						
普通社債券(含む投資法人債券)	RESA SA BELGIUM 1%	1.0	200	188	32,972	2026/7/22
(ルクセンブルク)						
普通社債券(含む投資法人債券)	CPI PROPERTY GRO 2.75%	2.75	570	532	93,034	2026/5/12
	GRAND CITY PROP 4.375%	4.375	100	98	17,253	2030/1/9
	P3 GROUP SARL 0.875%	0.875	350	333	58,177	2026/1/26
	P3 GROUP SARL 4.625%	4.625	155	155	27,199	2030/2/13
(フィンランド)						
普通社債券(含む投資法人債券)	ELENIA FINANCE 0.375%	0.375	405	369	64,522	2027/2/6
	NESTE 3.875%	3.875	215	215	37,734	2031/5/21
(その他)						
普通社債券(含む投資法人債券)	AKELIUS RESIDENT 1.75%	1.75	450	443	77,440	2025/2/7
	ATHORA HOLDING L 6.625%	6.625	285	300	52,543	2028/6/16
	BARCLAYS PLC /VAR	4.918	255	266	46,586	2030/8/8
	BARCLAYS PLC /VAR	4.347	265	267	46,752	2035/5/8
	BARCLAYS PLC /VAR	4.973	195	197	34,481	2036/5/31
	BG ENERGY CAP 2.25%	2.25	200	187	32,748	2029/11/21
	BP CAPITAL PLC /VAR /PER	3.625	500	479	83,766	-
	BP CAPITAL PLC /VAR /PER	3.25	500	489	85,498	-
	CADENT FIN PLC 4.25%	4.25	300	306	53,517	2029/7/5
	CHORUS LTD 3.625%	3.625	260	257	45,001	2029/9/7
	CHUBB INA HLDGS 2.5%	2.5	300	260	45,542	2038/3/15
	EASYJET PLC 3.75%	3.75	400	393	68,696	2031/3/20
	ELLEVIQ AB 4.125%	4.125	225	228	39,963	2034/3/7
	GOODMAN AUST FIN 4.25%	4.25	140	141	24,680	2030/5/3
	MACQUARIE GROUP 4.7471%	4.7471	280	292	51,047	2030/1/23
	MOBICO GROUP PLC 4.875%	4.875	100	97	17,036	2031/9/26
	NATL GAS TRANSM 4.25%	4.25	145	148	25,882	2030/4/5
	NBN CO LTD 4.125%	4.125	275	283	49,484	2029/3/15
	SEVERN TRENT FIN 4%	4.0	190	188	32,928	2034/3/5
	TAURON POLSKA SA 2.375%	2.375	500	470	82,149	2027/7/5
	TRANSURBAN FIN 3.974%	3.974	180	178	31,113	2036/3/12
	TRITAX EUROBOX P 0.95%	0.95	200	189	33,028	2026/6/2

銘柄名	利率	額面金額	評価額		償還年月日	
			外貨建金額	邦貨換算金額		
(ユーロ)	%	千ユーロ	千ユーロ	千円		
(その他)						
普通社債券(含む投資法人債券)	TSB BANK PLC 3.319%	3.319	100	100	17,502	2029/3/5
	UBS GROUP /VAR	4.625	250	255	44,615	2028/3/17
	UBS GROUP /VAR	2.875	255	239	41,880	2032/4/2
	UBS SWITZERLAND 3.39%	3.39	300	299	52,378	2025/12/5
	VAR ENERGI ASA 5.5%	5.5	120	126	22,141	2029/5/4
	VERIZON COMM INC 2.875%	2.875	400	359	62,792	2038/1/15
	VIRGIN MONEY /VAR	4.0	165	165	28,850	2028/3/18
	VIRGIN MONEY /VAR	4.625	155	158	27,675	2028/10/29
	VODAFONE GROUP 2.5%	2.5	600	509	88,925	2039/5/24
小計		-	-	-	3,938,027	-
(イギリス)			千イギリス・ポンド	千イギリス・ポンド		
普通社債券(含む投資法人債券)	ANNINGTON FND PL 4.75%	4.75	315	290	59,921	2033/8/9
	BAA FUNDING LTD 6.75%	6.75	200	206	42,657	2026/12/3
	BARCLAYS PLC /VAR	7.09	300	318	65,698	2029/11/6
	BARCLAYS PLC /VAR	5.851	100	100	20,776	2035/3/21
	CADENT FINANCE P 2.75%	2.75	440	268	55,374	2046/9/22
	DERWENT LONDON 1.875%	1.875	400	316	65,460	2031/11/17
	ELEC DE FRANCE 6.125%	6.125	200	204	42,305	2034/6/2
	LONDON POWER 5.875%	5.875	100	104	21,507	2040/11/15
	NAT GRD ELCT WM 5.75%	5.75	600	615	127,092	2032/4/16
	NORTHERN GAS 5.625%	5.625	300	295	61,060	2040/3/23
	NORTHUMBRIAN WTR 1.625%	1.625	100	91	18,902	2026/10/11
	THAMES WATER UTC 3.5%	3.5	500	415	85,900	2028/2/25
	VICINITY CNTRS T 3.375%	3.375	440	425	87,985	2026/4/7
	VIRGIN MONEY /VAR	3.375	400	393	81,275	2026/4/24
	YORKSHRE BLD SOC /VAR	7.375	105	108	22,489	2027/9/12
小計		-	-	-	858,408	-
(オーストラリア)			千オーストラリア・ドル	千オーストラリア・ドル		
普通社債券(含む投資法人債券)	AURIZON FINANCE 3%	3.0	570	514	55,952	2028/3/9
	LENDLEASE FIN 3.7%	3.7	330	273	29,791	2031/3/31
	TRANSURBAN QLD 3.25%	3.25	300	253	27,543	2031/8/5
小計		-	-	-	113,287	-
合計		-	-	-	17,810,425	-

(注1) 邦貨換算金額は、期末の時価をわが国の対顧客電信売買相場の仲値により邦貨換算したものです。

(注2) 額面・評価額の単位未満は切り捨て。

(注3) 償還年月日が「-」となっている銘柄は永久債です。

(2) 先物取引の銘柄別期末残高

銘柄別			当 期 末	
			買 建 額	売 建 額
外国	債券先物取引	EURO-BOBL FUTURES	百万円 -	百万円 20
		EURO-BOND FUTURES	-	22

(注1) 単位未満は切り捨て。ただし、金額が単位未満の場合は小数で記載。

(注2) 邦貨換算金額は、期末の時価をわが国の対顧客電信売買相場の仲値により邦貨換算したものです。

(注3) -印は組み入れなし。

投資信託財産の構成

(2024年7月10日現在)

項 目	当 期 末	
	評 価 額	比 率
公 社 債	千円 17,810,425	% 97.6
コ ー ル ・ ロ ー ン 等 、 そ の 他	441,869	2.4
投 資 信 託 財 産 総 額	18,252,294	100.0

(注1) 金額の単位未満は切り捨て。

(注2) 当期末における外貨建純資産 (18,174,315千円) の投資信託財産総額 (18,252,294千円) に対する比率は99.6%です。

(注3) 外貨建資産は、当期末の時価をわが国の対顧客電信売買相場の仲値により邦貨換算したものです。

なお、当期末における邦貨換算レートは、1米ドル=161.55円、1カナダ・ドル=118.49円、1ユーロ=174.70円、1イギリス・ポンド=206.57円、1オーストラリア・ドル=108.77円です。

資産、負債、元本及び基準価額の状況

(2024年7月10日現在)

項 目	当 期 末
(A) 資 産	18,300,593,209円
コ ー ル ・ ロ ー ン 等	194,946,330
公 社 債(評価額)	17,810,425,478
未 収 入 金	65,661,934
未 収 利 息	227,361,978
前 払 費 用	974,858
差 入 委 託 証 拠 金	1,222,631
(B) 負 債	133,876,758
未 払 金	65,876,758
未 払 解 約 金	68,000,000
(C) 純 資 産 総 額(A-B)	18,166,716,451
元 本	6,642,613,865
次 期 繰 越 損 益 金	11,524,102,586
(D) 受 益 権 総 口 数	6,642,613,865口
1 万 口 当 た り 基 準 価 額(C/D)	27,349円

〈注記事項〉

期首元本額	8,376,605,087円
期中追加設定元本額	325,547,768円
期中一部解約元本額	2,059,538,990円
1 口 当 た り 純 資 産 額	27,349円

[当マザーファンドの当期末における元本の内訳]

UBS公益・金融社債ファンド (為替ヘッジあり)	2,841,273,746円
UBS公益・金融社債ファンド (為替ヘッジなし)	3,083,260,862円
UBS公益・金融社債ファンド (年1回決算型・為替ヘッジあり)	335,478,454円
UBS公益・金融社債ファンド (年1回決算型・為替ヘッジなし)	382,600,803円

損益の状況

(自2023年7月11日 至2024年7月10日)

項 目	当 期
(A) 配 当 等 収 益	842,294,394円
受 取 利 息	840,393,817
そ の 他 収 益 金	1,970,135
支 払 利 息	△ 69,558
(B) 有 価 証 券 売 買 損 益	2,977,137,600
売 買 益	3,206,119,796
売 買 損	△ 228,982,196
(C) 先 物 取 引 等 取 引 損 益	△ 181,807,126
取 引 益	43,729,398
取 引 損	△ 225,536,524
(D) 信 託 報 酬 等	△ 3,836,690
(E) 当 期 損 益 金(A+B+C+D)	3,633,788,178
(F) 前 期 繰 越 損 益 金	10,432,223,186
(G) 追 加 信 託 差 損 益 金	472,552,232
(H) 解 約 差 損 益 金	△ 3,014,461,010
(I) 計 (E+F+G+H)	11,524,102,586
次 期 繰 越 損 益 金(I)	11,524,102,586

(注1) 損益の状況の中で(B)有価証券売買損益および(C)先物取引等取引損益は期末の評価換えによるものを含みます。

(注2) 損益の状況の中で(D)信託報酬等には信託報酬に対する消費税等相当額を含めて表示しています。

(注3) 損益の状況の中で(G)追加信託差損益金とあるのは、信託の追加設定の際、追加設定をした価額から元本を差し引いた差額分をいいます。

(注4) 損益の状況の中で(H)解約差損益金とあるのは、中途解約の際、元本から解約価額を差し引いた差額分をいいます。

〈約款変更のお知らせ〉

デリバティブ取引の利用目的をより明確にする変更を行いました。(約款変更実施日：2023年10月11日)