

まるごとひふみ100の仕組みは次の通りです。

|        |   |
|--------|---|
| 商品分類   | 追加型投信／内外／株式   |
| 信託期間   | 原則として、無期限です。(2021年3月30日設定)  |
| 運用方針   | 投資信託証券への投資を通じて、主として内外の株式に実質的に投資し、信託財産の中長期的な成長を図ることを目的として運用を行いません。   |
| 主要運用対象 | 「ひふみ投信マザーファンド」と「ひふみワールドファンドF0Fs用(適格機関投資家専用)」を主要投資対象とします。  |
| 組入制限   | ①投資信託証券への投資割合には制限を設けません。<br>②外貨建資産への実質投資割合には制限を設けません。<br>③株式への直接投資は行ないません。  |
| 分配方針   | 分配対象額の範囲は、経費控除の繰越分を含めた配当等収益と売買益(評価益を含みます。)の全額とします。分配金額は、委託会社が基準価額水準・市況動向等を勘案して決定します。ただし、委託会社の判断により分配を行わないことがあります。 |

# まるごとひふみ 100

## 運用報告書(全体版)

第2期(決算日:2023年4月17日)  
作成対象期間(2022年4月16日~2023年4月17日)

### まるごとひふみ100をお持ちのお客様へ

まるごとひふみ100は、おかげさまで4月17日をもちまして、第2期決算を無事に迎えることができました。多くのお客様に信じて託していただいたことに社員一同心より御礼申し上げます。

2021年3月30日にスタートしたまるごとひふみ100は「地球のよいものまるごと投資」をコンセプトとし、レオス・キャピタルワークスの運用チームが世界中から発掘してきた株式に分散して投資をしています。今期は外部環境が変化する中でも収益を上げ、世界中の人々の生活をよくする企業群に投資することで「守りながらふやす」運用に挑戦してまいりました。今なおネガティブなニュースが世界を覆っていますが、お客様の長期的な資産形成に貢献するため、これからも全力を尽くしてまいります。

「次のゆたかさのまんなかへ。」

これは、お客様のお一人おひとりが夢や希望を持って歩んでいくための、「まんなか」の子カラになりますように。という願いが込められたひふみのブランドコンセプトです。

私たちは、未来は明るいと信じています。そのなかでひふみがつくりだすエネルギーがお客様の糧になって行けたなら、私たちとしてこれほど嬉しいことはありません。

引き続きよろしく願いたします。



RHEOS CAPITAL WORKS

レオス・キャピタルワークス株式会社

東京都千代田区丸の内1-11-1  
パシフィックセンチュリープレイス丸の内27F  
<https://www.rheos.jp/>

■お電話によるお問い合わせ先

営業部

03-6266-0129

受付時間:営業日の9時~17時

## ○設定以来の運用実績

| 決算期            | (分配落)  | 基準価額       |            | 株 式<br>組入比率 | 投資信託証券<br>組入比率 | 純資産<br>総 額 |
|----------------|--------|------------|------------|-------------|----------------|------------|
|                |        | 税込み<br>分配金 | 期 中<br>騰落率 |             |                |            |
| (設定日)          | 円      | 円          | %          | %           | %              | 百万円        |
| 2021年3月30日     | 10,000 | —          | —          | —           | —              | 17,688     |
| 1期(2022年4月15日) | 9,497  | 0          | △5.0       | 53.1        | 40.5           | 48,574     |
| 2期(2023年4月17日) | 9,679  | 0          | 1.9        | 54.9        | 40.1           | 39,935     |

(注) 基準価額および分配金は1万口当りです。

(注) 設定日の基準価額および純資産総額は設定当初金額です。

(注) 基準価額の騰落率は分配金込みです。

(注) まるごとひふみ100は親投資信託を組み入れますので、株式組入比率および投資信託証券組入比率は実質比率を記載しております。

(注) 各比率は、小数点第2位を四捨五入して表記しています。

(注) 純資産総額の単位未満は切捨てです。

(注) まるごとひふみ100には運用の目標となる適切な指数がないため、ベンチマーク及び参考指数はございません。

## ○当期中の基準価額等の推移

| 年月日        | 基準価額  |      | 株 式<br>組入比率 | 投資信託証券<br>組入比率 |
|------------|-------|------|-------------|----------------|
|            | 騰落率   | 騰落率  |             |                |
| (期 首)      | 円     | %    | %           | %              |
| 2022年4月15日 | 9,497 | —    | 53.1        | 40.5           |
| 4月末        | 9,285 | △2.2 | 51.7        | 39.5           |
| 5月末        | 9,305 | △2.0 | 54.3        | 39.7           |
| 6月末        | 9,011 | △5.1 | 52.6        | 39.8           |
| 7月末        | 9,271 | △2.4 | 52.5        | 40.0           |
| 8月末        | 9,415 | △0.9 | 53.7        | 39.2           |
| 9月末        | 8,956 | △5.7 | 52.7        | 38.7           |
| 10月末       | 9,516 | 0.2  | 52.7        | 40.4           |
| 11月末       | 9,488 | △0.1 | 53.4        | 39.5           |
| 12月末       | 9,055 | △4.7 | 55.6        | 39.3           |
| 2023年1月末   | 9,386 | △1.2 | 56.1        | 40.0           |
| 2月末        | 9,595 | 1.0  | 55.9        | 39.6           |
| 3月末        | 9,610 | 1.2  | 55.0        | 40.0           |
| (期 末)      |       |      |             |                |
| 2023年4月17日 | 9,679 | 1.9  | 54.9        | 40.1           |

(注) 基準価額は1万口当りです。

(注) 騰落率は期首比です。

(注) まるごとひふみ100は親投資信託を組み入れますので、株式組入比率および投資信託証券組入比率は実質比率を記載しております。

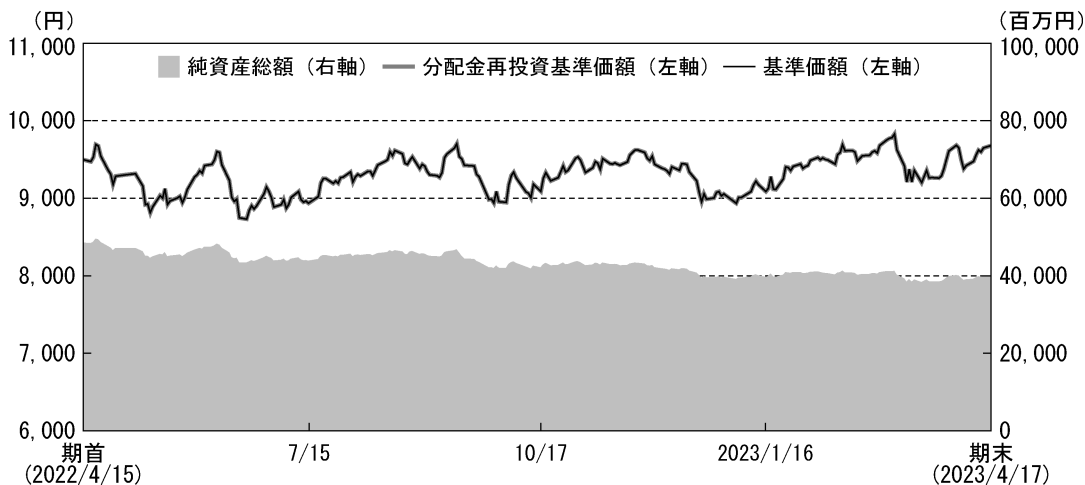
(注) 各比率は、小数点第2位を四捨五入して表記しています。

(注) まるごとひふみ100には運用の目標となる適切な指数がないため、ベンチマーク及び参考指数はございません。

## 運用経過

### ■当期中の基準価額等の推移

(2022年4月16日～2023年4月17日)



期首：9,497円

期末：9,679円 (既払分配金 (税込み)：0円)

騰落率：1.9% (分配金再投資ベース)

(注) 分配金再投資基準価額は、税引前の分配金を分配時に再投資したものとみなして計算したもので、ファンド運用の実質的なパフォーマンスを示すものです。

(注) ファンドの購入価額により課税条件は異なりますので、お客様の損益の状況を示すものではありません。

(注) まるごとひふみ100には運用の目標となる適切な指数がないため、ベンチマーク及び参考指数はございません。

### ■基準価額の主な変動要因

当ファンドに組み入れている「ひふみ投信マザーファンド」および「ひふみワールドファンドF0Fs用 (適格機関投資家専用)」の上昇が基準価額の上昇要因になりました。

#### <ひふみ投信マザーファンド> (騰落率：3.3%)

2022年は多くの要因が相まって、株式市場に影響を与えました。1～3月は米国の金融引き締め進展に加え、ロシアのウクライナ侵攻が市場の不安を煽りました。しかし、ウクライナ情勢の緊張緩和と円安の進展により、株式市場は落ち着きを取り戻しました。

4～6月は、欧米のインフレ高止まりによる金融引き締め強化の懸念が高まり、世界的にバリュエーション調整が起こり、株式市場は下落しました。7～9月は、米国のインフレ懸念の後退や利上げが想定内に留まるとの観測から、米国株とともに日本株も一時上昇しました。しかし、ジャクソンホール会議でのパウエルFRB議長の発言や米国長期金利の上昇により、株式市場は再び大幅調整に入りました。10～12月は、米国の金融引き締めが継続するなかでの景気後退懸念の浮上に加え、日銀のYCC修正が株式市場に悪影響を及ぼし、年末には株価が下落しました。2023年に入り、東証のPBR (株価純資産倍率) 1倍割れ企業への改善要請や海外

著名投資家からのアプローチにより、割安株（会社の利益や資産に対しての評価が株価に反映されておらず、株価が低い状態の銘柄）への人気が再燃し、特に大型株への期待が高まりました。その動きは日本企業の通期決算前後まで継続し、今後を考える重要な転換点であるような様相となっています。

結果として、ひふみ投信マザーファンドの基準価額は3.3%の上昇となりました。

### <ひふみワールドファンドFOFs用（適格機関投資家専用）>（騰落率：3.0%）

高位に組み入れている「ひふみワールドマザーファンド」の上昇が基準価額の主な上昇要因になりました。

#### 《ひふみワールドマザーファンド》

ロシアのウクライナ侵攻により安全な経済活動範囲が激変すると同時に、急上昇するインフレへの対応に欧米経済、金融当局は追われました。それまで市場を牽引したDX（デジタルトランスフォーメーション：生産性向上に資するさまざまなツール、ソフトウェア等）関連銘柄群が軟調となる一方、自動車電動化、脱炭素政策の進展で注目度が低かった原油・ガス等エネルギー関連銘柄が堅調となり、物色動向が大きく変化しました。エネルギー関連では保有銘柄に加え、エネルギーの効率利用をコンサルタントする企業等へと範囲を広げ、組み入れを増やした結果、基準価額上昇への貢献がありました。

グローバル経済からブロック経済へと経済圏形態が変化する環境下、新たに物流網を構築し価格決定力を維持しつつお客様の満足度を高め、収益機会を得た企業の収益が特に拡大しました。ウィズコロナ環境を選択した欧米各国は経済再開効果が見られ、物流、原材料価格等上昇するコストを売価に転嫁し、コロナにより変化した消費行動、特に「人生は一度だけ」を実感した新しい購買層を新規に取り込み、ロイヤルティの高い顧客基盤を構築した高級消費財関連企業（ラグジュアリーバッグ、衣料、靴等を製造・販売する企業）や、高価格車両を主に製造・販売する、特に欧州自動車企業等の業績回復は早く、株価が上昇したことも基準価額の上昇要因となりました。

ウクライナが小麦粉等穀物の生産拠点であると同時に電子部品、自動車部品の製造拠点でもあるため、食料、自動車部品・材料調達懸念が広がり、食料・エネルギー安全保障問題への意識も高まりました。財政支援により米国家計が過剰貯蓄状態となり、労働参加率が低下、加えてベビーブーマー層の退職時期も重なり構造的な人手不足などから賃金上昇圧力が継続しました。FRBが金融引き締めを継続したことで金利上昇傾向が強まった結果、貸出先の倒産、保有債券価格の下落などが引き金となり、米国シリコンバレー銀行とシグネチャー銀行が破綻しました。更に、経営難に陥ったクレディ・スイスがスイス老舗銀行のUBSに買収されるなど市場が一時的に混乱しましたが、期末にかけ落ち着きを取り戻しました。

## ■投資環境について

（2022年4月16日～2023年4月17日）

### ○株式市況

世界的なインフレ率の大幅上昇、それに伴う世界的な金利の上昇、各国金融当局による金融政策の正常化の動きなどが株価の下押し要因になり、世界の株価は一時大きく下落しました。その後、世界の株価は反転しましたが、大幅な政策金利の引き上げが行なわれた米国の株価は上値が重かった一方で、欧州の株価は大幅に上昇しました。金融緩和策に大きな変更のなかった日本の株価は概ね上昇基調で推移しました。

## ■当該投資信託のポートフォリオについて

(2022年4月16日～2023年4月17日)

主要投資対象である「ひふみ投信マザーファンド」「ひふみワールドファンドFOfs用（適格機関投資家専用）」への基本資産配分比率を概ね維持し、実質的な運用は各投資対象ファンドで行ないました。

### ＜ひふみ投信マザーファンド＞

2022年は年始から米国の金融引き締め進展を受け、新興市場を中心に下落しました。ひふみのポートフォリオには成長小型株や新興株が多く組み入れられており、ひふみ投信マザーファンドも1月は二桁を超える下落となって、受益者の皆様にはご心配をおかけしました。金利の上昇局面に強い大型割安株への投資比率を上昇させることで、新興株の下落の緩和を図りましたが、小型株を売って大型株を買うということは、流動性の低いものを売って流動性の高いものを買うことになるため、ポートフォリオの中身の入れ替えに想定以上の時間を要しておりました。

現在は、引き続き中長期的に成長が期待できる中小型株をポートフォリオのコアに据えておりますが、多くの部分を大型株で占めることが出来ております。これにより株式市場の変化に対応しやすいポートフォリオになってきていると考えています。また、現状の割安株が評価される市場においても、昨年より投資を行っていた大型割安株群がポートフォリオを支えています。

### ＜ひふみワールドファンドFOfs用（適格機関投資家専用）＞

主要投資対象であるひふみワールドマザーファンド受益証券を高位に組み入れ、期末の実質的な株式組入比率は約96%としました。

### ＜ひふみワールドマザーファンド＞

米国を中心に欧州、アジア企業で構築したそれまでのポートフォリオを維持しました。ロシアによるウクライナ侵攻の継続懸念、世界的なインフレ、エネルギー価格の急騰、金融引き締めによる景気鈍化懸念等が世界市場を覆いました。ゼロコロナ堅持の中国経済の失速と米中対立、ロシア・ウクライナ問題から東西分断、ブロック経済圏化の影響等の不透明要因が株式市場全体の重石となりました。市場の矛先も財政政策支援と経済拡大を基礎としたIT・DX関連企業から資源・エネルギー関連、ヘルスケア関連等に向かいました。ひふみワールドマザーファンドではすでに保有していた石油関連銘柄に加えて資源エネルギー、エンジニアリング関連銘柄を増やしつつポートフォリオの保有比率を引き上げました。例えば、EOG Resources（イーオージーリソースズ（EOG））、Pioneer Natural Resources（パイオニア・ナチュラル・リソースズ（PXD））、Schlumberger（シュルンベルジェ（SLB））、Baker Hughes（ベーカー・ヒューズ（BKR））、Diamondback Energy（ダイヤモンドバック・エネルギー（FANG））等を組み入れました。組み入れた銘柄は株価上昇が急速であったことや、インフレ懸念で世界的な景気鈍化懸念も高まったため、夏場以降売却または一部売却しましたが、Schlumberger、Baker Hughes等は保有継続しました。

ウクライナ侵攻が予想以上に長期化する懸念が高まった3月以降、欧米景気の落ち込み、消費関連の回復に時間がかかると考え、消費、レジャー、金融決済関連企業を幅広く売却しました。例えば、Hyatt Hotels（ハイアットホテル（H））、Shangri-la Asia（シャングリラ（69））、Booking Holdings（ブッキング・ホールディングス（BKNG））、Discover Financial Services（ディスカバーファイナンシャル（DFS））、Tesla（テスラ（TSLA））等を売却または一部売却しました。

ロシア・ウクライナ戦争は残念ながら続いてしまったものの、金融市場への影響度は徐々に軽減され、混乱した物流問題も解決しつつあり、本格的なリオープン需要への期待が高まりました。同時に財政政策支援切れとインフレ継続の環境下で防衛的消費行動も継続すると考え、低価格生活必需品、日用品を提供するMurphy（マーフィー（MUSA））、Casey's General Stores（ケーシーズ（CASY））、廉価宿泊施設のChoice

Hotels International (チョイスホテルズ (CHH))、Wyndham Hotels & Resorts (ウィンダムホテルズ & リゾーツ (WH)) 等を買増し、または組み入れました。

一方、価格決定力があり、インフレ環境下で値上げできる企業に優位性があると考え、欧州ラグジュアリー関連銘柄、例えば、LVMH Moet Hennessy Louis Vuitton (LVMH モエヘネシー・ルイヴィトン (MC))、Hermes International (エルメス・インターナショナル (RMS))、Ferrari (フェラーリ (RACE))、Dr. Ing. h.c. F. Porsche (ポルシェ (P911))、Remy Cointreau (レミー・コアントロー (RCO)) 等を買増し、または組み入れました。

2023年に入り、欧州ラグジュアリー関連企業の業績堅調が決算等で明らかになり、株価が急騰したことから、LVMH Moet Hennessy Louis Vuitton、Hermes International、Watches of Switzerland Group (ウォッチズオブスイツァランド (WOSG)) 等を売却しました。FerrariやDr. Ing. h.c. F. Porsche等自動車企業は製造期間が長く、代替エネルギー開発・利用対象として注目され、かつ業績拡大可能性が高いと考え保有継続しました。

期末にかけ、業績回復・拡大が期待されるSalesforce (セールスフォース (CRM))、中国リオープンング、内需拡大の恩恵を受けるEC (イーコマース)、ネット関連のPDD Holdings (PDDホールディングス (PDD))、Alibaba Group Holding (アリババグループ・ホールディング (BABA))、Tencent Holdings (テンセント (700)) 等を組み入れました。また、景気の底打ち、経済活動の拡大で原油需要が回復する場面も想定し、EOG Resources、Pioneer Natural Resources、Equinor ASIA (エクイノール (EQNR)) 等を組み入れました。

シリコンバレーバンクショック時には想定外のことも考えられたため、一時的に現金比率を8%程度まで引き上げました。2米銀行の破綻、UBSによるクレディ・スイスの買収、その後起こったクレディ・スイスが発行したAT1債 (エイティーワン債券) の無価値化に問題は無いことも徐々に理解されると金融市場は落ち着きを取り戻しました。一連の過程で、欧米景気の停滞状態が継続すると考え、消費防衛関連のOLLIE'S BARGAIN OUTLET HOLDINGS, INC (オリーズバーゲンアウトレット (OLLIE US))、売上見通しが比較的容易な準公共事業関連で英国、米国で送電およびガス供給事業を営むNational Grid (ナショナルグリッド (NG/LN))、今後整理統合が進むと考えられる欧州通信事業関連のBT Group (BTグループ (BT/A LN))、Vodafone (ボーダフォン (VOD LN)) などを組み入れました。

## ■ベンチマークとの差異について

まるごとひふみ100は運用の目標となるベンチマークを設けておりません。また、運用成果の評価基準となる適切な参考指数もないため、本項目の記載事項はございません。

## ■収益分配金について

計算期間末における費用控除後の配当等収益(297,112,796円)、費用控除後の有価証券等損益額(0円)、および信託約款に規定する収益調整金(22,175,171円)より分配対象収益は319,287,967円(10,000口当り77円)ですが、市況動向等を勘案し、また複利効果を最大限に享受していただくため、当期は分配を見合わせました。

なお、留保益につきましては、引き続き、運用の基本方針に基づき元本部分と同一の運用を行ないます。

## <分配原資の内訳>

(単位：円・%、1万口当り・税引前)

| 項目        | 第2期<br>(2022年4月16日～2023年4月17日) |
|-----------|--------------------------------|
| 当期分配金     | —                              |
| (対基準価額比率) | —                              |
| 当期の収益     | —                              |
| 当期の収益以外   | —                              |
| 翌期繰越分配対象額 | 77                             |

(注) 当期の収益、当期の収益以外は小数点以下切捨てで算出しているため合計が当期分配金と一致しない場合があります。

(注) 当期分配金の対基準価額比率は当期分配金(税込み)の期末基準価額(分配金込み)に対する比率であり、ファンドの収益率とは異なります。

## 今後の運用方針

引き続き、各投資対象ファンドへの基本資産配分比率を維持するように運用を行ないます。

### <ひふみ投信マザーファンド>

日経平均株価も2023年5月に入り、バブル経済崩壊後高値の3万円を超えてきています。私たちは日本経済の長期的な安定成長、コロナ禍からの企業の業績回復、東京証券取引所の資産効率改善支援を基盤に、投資環境が改善していると考えています。また、アメリカのバークシャー・ハザウェイのウォーレン・バフェット氏の日本企業への肯定的評価は、日本株への注目を高めるきっかけとなりました。

しかし、米国の景気後退の可能性も注視しています。これは、グローバルな投資環境に影響を与え、日本株にも影響を及ぼす可能性があります。

日本の企業は、グローバルなビジネス環境に対応するために、自身のビジネスモデルを進化させています。特に、AI技術の進化は社会全体に影響を及ぼし、ChatGPTのようなツールは情報アクセシビリティの向上と意思決定の支援を可能にしています。

引き続き、今後も最善の運用結果を出すために全力を尽くします。

**<ひふみワールドファンドFOFs用（適格機関投資家専用）>**

引き続き「ひふみワールドマザーファンド」を原則として高位に組み入れて運用を行いません。

**《ひふみワールドマザーファンド》**

米国金融引き締め継続から米国2行、欧州1行の経営破綻が起こり、欧米で中小企業への貸出態度が厳しくなることが予想されます。ロシアによるウクライナ侵攻は残念ながら続いており、株式・金融市場にとって不透明要因です。ロシアは欧州のロシア産原油の禁輸措置や、西側諸国のプライスカップ制度対象が石油製品まで拡大されたことなどに対抗し原油の減産をしています。OPECプラスも減産を継続していることから夏場にかけて再びエネルギー価格の上昇も考えられます。タイトな労働市場と働き方の変化など粘着性が高い労働賃金環境に原油価格の上昇可能性を加味するとインフレ要因は簡単に解消しそうにありません。代替エネルギーだけではなく、効率的な発電、送電、蓄電設備、エネルギーマネジメントの整備も必要です。80億人を突破した世界人口はますます増加の一途をたどることから、食料安全保障問題も喫緊の課題でもあり投資機会です。食物収穫量の向上、代替タンパク質、エネルギー・水の確保は投資テーマのひとつです。企業はより効率的経営が求められ、あらゆる面で生産性向上が必要です。価格転嫁力、ロイヤルティの高い顧客層の育成と維持、魅力あるブランド力の向上と本質的価値の浸透も事業拡大のために重要です。

引き続き私たちレオス・キャピタルワークスは外部環境の変化に迅速に対応し、収益を上げ、世界の人々の生活環境を良くする企業を選別・保有し、皆様からお預かりした大切なご資産を守りながら増やす投資・運用を行いません。私たち株式戦略部は12名のファンドマネージャー・アナリスト、2名の経済調査室、3名のアシスタント、それに4名の債券戦略部も加えると総勢21名のベテランから若者までのメンバーで世界中の企業をあらゆる面から調査し、政治、経済情勢等を分析しています。優秀でガッツのある経営者に率いられ勢いのある企業、価格決定力があり、唯一無二な価値観を提供する企業はどのような環境下でも成長します。世界の多くの人に支持され、楽しみ、生きがい、未来への希望をいろいろな形で提供してくれる企業に投資し、応援することが結果的に長期的な投資成果につながり、世界をよくしていくと考えます。これからもよろしく願いいたします。



○ 1 万口当りの費用明細

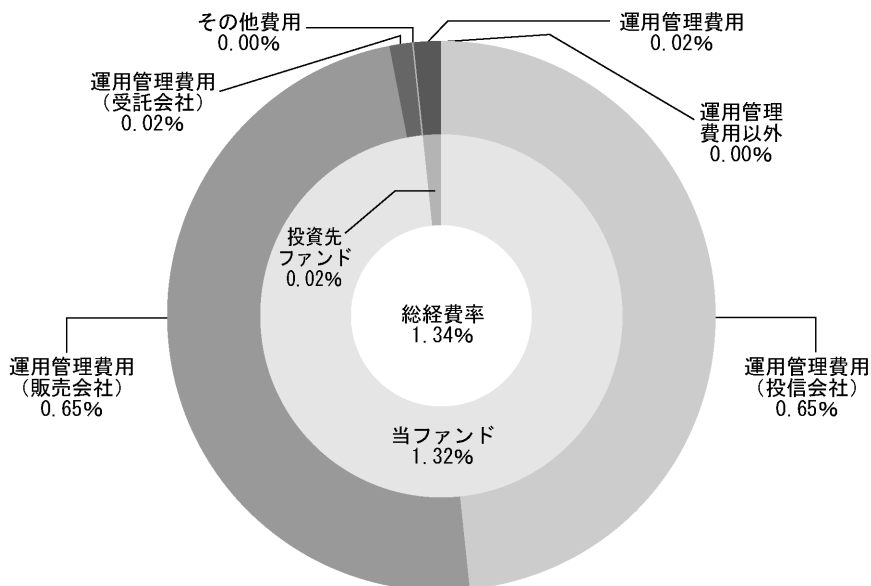
| 項 目               | 当期<br>(2022年4月16日~2023年4月17日) |         | 項 目 の 概 要  |
|-------------------|-------------------------------|---------|--|
|                   | 金 額                           | 比 率     |  |
| (a) 信 託 報 酬       | 124円                          | 1.327%  | (a) 信託報酬＝期中の平均基準価額×信託報酬率<br>※期中の平均基準価額は9,324円です。   |
| （投 信 会 社）         | （ 61）                         | （0.653） | ファンドの運用と調査、受託銀行への運用指図、基準価額の計算、目論見書・運用報告書の作成等の対価    |
| （販 売 会 社）         | （ 61）                         | （0.653） | 運用報告書等各種書類の送付、口座内でのファンドの管理、購入後の情報提供等の対価            |
| （受 託 会 社）         | （ 2）                          | （0.022） | 運用財産の保管および管理、投信会社からの指図の実行の対価                       |
| (b) 売 買 委 託 手 数 料 | 13                            | 0.139   | (b) 売買委託手数料＝期中の売買委託手数料÷期中の平均受益権口数                  |
| （株 式）             | （ 13）                         | （0.139） | 売買委託手数料は、有価証券等の売買の際、売買仲介人に支払う手数料                   |
| (c) 有 価 証 券 取 引 税 | 0                             | 0.002   | (c) 有価証券取引税＝期中の有価証券取引税÷期中の平均受益権口数                  |
| （株 式）             | （ 0）                          | （0.002） | 有価証券取引税は、有価証券の取引の都度発生する取引に関する税金                    |
| (d) そ の 他 費 用     | 0                             | 0.003   | (d) その他費用＝期中のその他費用÷期中の平均受益権口数                      |
| （保 管 費 用）         | （ 0）                          | （0.001） | 保管費用は、海外における保管銀行等に支払う有価証券等の保管および資金の送金・資産の移転等に要する費用 |
| （監 査 費 用）         | （ 0）                          | （0.002） | 監査費用は、監査法人等に支払うファンドの監査に係る費用                        |
| （そ の 他）           | （ 0）                          | （0.000） | 信託事務の処理に要するその他の諸費用                                 |
| 合 計               | 137                           | 1.471   |  |

- (注) 期中の費用（消費税等のかかるものは消費税等を含む）は、追加、解約によって受益権口数に変動があるため、簡便法により算出した結果です。各項目ごとに円未満は四捨五入してあります。
- (注) 売買委託手数料、有価証券取引税およびその他費用は、まるごとひふみ100が組み入れているマザーファンドが支払った金額のうち、まるごとひふみ100に対応するものを含みます。
- (注) 各項目の費用は、まるごとひふみ100が組み入れている投資信託証券（マザーファンドを除く。）が支払った費用を含みません。
- (注) 当該投資信託証券の直近の計算期末時点における「1万口当たりの費用明細」が取得できるものについては「組入れ上位ファンドの概要」に表示することとしております。
- (注) 各比率は1万口当りのそれぞれの費用金額（円未満の端数を含む）を期中の平均基準価額で除して100を乗じたもので、項目ごとに小数第3位未満は四捨五入してあります。

(参考情報)

■総経費率

当期中の運用・管理にかかった費用の総額（原則として、募集手数料、売買委託手数料、及び有価証券取引税を除く。）を期中の平均受益権口数に期中の平均基準価額（1口当り）を乗じた数で除した総経費率（年率）は1.34%です。



|                      |       |
|----------------------|-------|
| 総経費率 (①+②+③)         | 1.34% |
| ①このファンドの費用の比率        | 1.32% |
| ②投資先ファンドの運用管理費用の比率   | 0.02% |
| ③投資先ファンドの運用管理費用以外の比率 | 0.00% |

- (注) ①の費用は1万口当りの費用明細において用いた簡便法により算出したものです。  
 (注) 各費用は、原則として、募集手数料、売買委託手数料及び有価証券取引税を含みません。  
 (注) 各比率は、年率換算した値です。  
 (注) 投資先ファンドとは、このファンドが組み入れている投資信託証券（マザーファンドを除く。）です。  
 (注) ①の費用は、マザーファンドが支払った費用を含み、投資先ファンドが支払った費用を含みません。  
 (注) ①の費用と②③の費用は、計上された期間が異なる場合があります。  
 (注) 上記の前提条件で算出したものです。このため、これらの値はあくまでも参考であり、実際に発生した費用の比率とは異なります。

○売買及び取引の状況(2022年4月16日～2023年4月17日)

(1) 投資信託証券

|    |                             | 買 付         |               | 売 付           |                 |
|----|-----------------------------|-------------|---------------|---------------|-----------------|
|    |                             | 口 数         | 金 額           | 口 数           | 金 額             |
| 国内 | ひふみワールドファンドFOFs用(適格機関投資家専用) | 603,867,029 | 千円<br>640,470 | 4,386,403,678 | 千円<br>4,752,319 |

(注) 金額は受渡代金です。  
(注) 単位未满是切捨てです。

(2) 親投資信託受益証券の設定、解約状況

|  |              | 設 定          |               | 解 約             |                 |
|--|--------------|--------------|---------------|-----------------|-----------------|
|  |              | 口 数          | 金 額           | 口 数             | 金 額             |
|  | ひふみ投信マザーファンド | 千口<br>36,467 | 千円<br>164,429 | 千口<br>1,296,294 | 千円<br>5,868,190 |

(注) 単位未满是切捨てです。

○株式売買比率

株式売買金額の平均組入株式時価総額に対する割合

(2022年4月16日～2023年4月17日)

| 項 目                           | 当 期             |
|-------------------------------|-----------------|
|                               | ひふみ投信マザーファンド    |
| (a) 期 中 の 株 式 売 買 金 額         | 1,240,126,590千円 |
| (b) 期 中 の 平 均 組 入 株 式 時 価 総 額 | 625,293,155千円   |
| (c) 売 買 高 比 率 ( a ) / ( b )   | 1.98            |

(注) (b)は各月末現在の組入株式時価総額の平均です。  
(注) 外貨建資産については、(a)は各月末(決算日の属する月については決算日)のわが国の対顧客電信売買相場の仲値で換算した邦貨金額の合計、(b)は各月末の同仲値で換算した邦貨金額合計の平均です。  
(注) 金額の単位未满是切捨てです。

○利害関係人との取引状況等(2022年4月16日～2023年4月17日)

(1) ひふみ投信マザーファンドにおける期中の利害関係人との取引状況

| 区 分         | 当 期            |                     |          |                |                     |          |
|-------------|----------------|---------------------|----------|----------------|---------------------|----------|
|             | 買付額等<br>A      | うち利害関係人<br>との取引状況 B | B/A      | 売付額等<br>C      | うち利害関係人<br>との取引状況 D | D/C      |
| 株 式         | 百万円<br>648,571 | 百万円<br>30,365       | %<br>4.7 | 百万円<br>591,555 | 百万円<br>32,612       | %<br>5.5 |
| 為 替 直 物 取 引 | 15,840         | —                   | —        | 43,356         | —                   | —        |

(注) 平均保有割合 3.7%

(注) 平均保有割合とは、親投資信託の残存口数の合計に対するまるごとひふみ100の親投資信託所有口数の割合です。

(2) 期中の売買委託手数料総額に対する利害関係人への支払比率

| 項 目                         | 当 期      |
|-----------------------------|----------|
| 売 買 委 託 手 数 料 総 額 (A)       | 60,226千円 |
| う ち 利 害 関 係 人 へ の 支 払 額 (B) | 3,055千円  |
| (B) / (A)                   | 5.1%     |

(注) 売買委託手数料およびその他費用は、まるごとひふみ100が組み入れている親投資信託が支払った金額のうち、まるごとひふみ100に対応するものを含みます。

※利害関係人とは、投資信託及び投資法人に関する法律第11条第1項に規定される利害関係人であり、当期における当ファンドに係る利害関係人とは株式会社SBI証券です。

○第二種金融商品取引業を兼業している委託会社の自己取引状況

該当事項はありません。

○組入資産の明細(2023年4月17日現在)

(1) ファンド・オブ・ファンズが組入れた邦貨建ファンドの明細

| フ ァ ン ド 名                   | 期首(前期末)             | 当 期 末               |                  |           |
|-----------------------------|---------------------|---------------------|------------------|-----------|
|                             | 口 数                 | 口 数                 | 評価額              | 比 率       |
| ひふみワールドファンドF0Fs用(適格機関投資家専用) | 口<br>18,086,837,162 | 口<br>14,304,300,513 | 千円<br>16,010,803 | %<br>40.1 |
| 合 計                         | 18,086,837,162      | 14,304,300,513      | 16,010,803       | 40.1      |

(注) 比率は、純資産総額に対する評価額の割合です。

(注) 金額の単位未満は切捨てです。

## (2) 親投資信託残高

| 銘 柄          | 期首 (前期末)        | 当 期 末           |                  |
|--------------|-----------------|-----------------|------------------|
|              | 口 数             | 口 数             | 評 価 額            |
| ひふみ投信マザーファンド | 千口<br>6,310,686 | 千口<br>5,050,859 | 千円<br>23,744,088 |

(注) 口数・評価額の単位未満は切捨てです。

(注) ひふみ投信マザーファンドの当期末の受益権総口数は154,726,407,224口です。

## ○投資信託財産の構成

(2023年4月17日現在)

| 項 目          | 当 期 末      |       |
|--------------|------------|-------|
|              | 評 価 額      | 比 率   |
|              | 千円         | %     |
| 投資信託受益証券     | 16,010,803 | 39.6  |
| ひふみ投信マザーファンド | 23,744,088 | 58.7  |
| コール・ローン等、その他 | 661,674    | 1.7   |
| 投資信託財産総額     | 40,416,565 | 100.0 |

(注) 評価額の単位未満は切捨てです。

(注) 「コール・ローン等、その他」については投資信託財産総額から他の資産を差し引いた額を記載しています。

(注) ひふみ投信マザーファンドにおいて、期末における外貨建純資産(46,875,448千円)の投資信託財産総額(728,546,893千円)に対する比率は6.4%です。

(注) 外貨建資産は、期末の時価をわが国の対顧客電信売買相場の仲値により邦貨換算したものです。なお、期末における邦貨換算レートは1米ドル=133.89円、1メキシコペソ=7.4399円、1ユーロ=147.00円、1オーストラリアドル=89.75円、1フィリピンペソ=2.4228円、1オフショア人民元=19.4606円です。

○資産、負債、元本及び基準価額の状況

(2023年4月17日)現在

| 項 目                         | 当期末             |
|-----------------------------|-----------------|
| (A) 資 産                     | 40,416,565,516円 |
| コ ー ル ・ ロ ー ン 等             | 509,863,234     |
| 投資信託受益証券(評価額)               | 16,010,803,564  |
| ひふみ投信マザーファンド(評価額)           | 23,744,088,718  |
| 未 収 入 金                     | 151,810,000     |
| (B) 負 債                     | 480,916,236     |
| 未 払 解 約 金                   | 210,451,846     |
| 未 払 信 託 報 酬                 | 269,474,131     |
| 未 払 利 息                     | 259             |
| そ の 他 未 払 費 用               | 990,000         |
| (C) 純 資 産 総 額 ( A - B )     | 39,935,649,280  |
| 元 本                         | 41,258,000,647  |
| 次 期 繰 越 損 益 金               | △ 1,322,351,367 |
| (D) 受 益 権 総 口 数             | 41,258,000,647口 |
| 1 万 口 当 り 基 準 価 額 ( C / D ) | 9,679円          |

(注) 期首元本額 51,145,048,115円  
 期中追加設定元本額 3,954,639,604円  
 期中一部解約元本額 13,841,687,072円

(注) 1口当り純資産額は0.9679円です。

(注) 純資産総額が元本を下回っており、その差額は1,322,351,367円です。

○損益の状況

自 2022年4月16日 至 2023年4月17日

| 項 目                         | 当 期             |
|-----------------------------|-----------------|
| (A) 配 当 等 収 益               | △ 70,390円       |
| 受 取 利 息                     | 870             |
| 支 払 利 息                     | △ 71,260        |
| (B) 有 価 証 券 売 買 損 益         | 1,394,662,747   |
| 売 買 益                       | 1,503,255,651   |
| 売 買 損                       | △ 108,592,904   |
| (C) 信 託 報 酬 等               | △ 573,612,610   |
| (D) 当 期 損 益 金 ( A + B + C ) | 820,979,747     |
| (E) 前 期 繰 越 損 益 金           | △ 2,176,989,220 |
| (F) 追 加 信 託 差 損 益 金         | 33,658,106      |
| ( 配 当 等 相 当 額 )             | ( 18,908,923)   |
| ( 売 買 損 益 相 当 額 )           | ( 14,749,183)   |
| (G) 計 ( D + E + F )         | △ 1,322,351,367 |
| (H) 収 益 分 配 金               | 0               |
| 次 期 繰 越 損 益 金 ( G + H )     | △ 1,322,351,367 |
| 追 加 信 託 差 損 益 金             | 33,658,106      |
| ( 配 当 等 相 当 額 )             | ( 22,175,171)   |
| ( 売 買 損 益 相 当 額 )           | ( 11,482,935)   |
| 分 配 準 備 積 立 金               | 297,112,796     |
| 繰 越 損 益 金                   | △ 1,653,122,269 |

(注) (B)有価証券売買損益は期末の評価換えによるものを含みません。

(注) (C)信託報酬等には信託報酬に対する消費税等相当額を含めて表示しています。

(注) (F)追加信託差損益金とあるのは、信託の追加設定の際、追加設定をした価額から元本を差し引いた差額分をいいます。

(注) 計算期間末における費用控除後の配当等収益(297,112,796円)、費用控除後の有価証券等損益額(0円)、および信託約款に規定する収益調整金(22,175,171円)より分配対象収益は319,287,967円(10,000口当り77円)ですが、当期に分配した金額はありません。

## スチュワードシップ活動の状況報告

わたしたちは「責任ある機関投資家」の諸原則《日本版スチュワードシップ・コード》を受け入れること、ならびにわたしたちが考え、行動するための方針を2014年より公表し、2020年9月に改定しております (<https://www.rheos.jp/corporate/stewardship.html>)。

わたしたちは過去1年間(2022年4月~2023年3月)のべ約2,500回にわたり調査・投資対象となる企業の経営者、マネジメントはじめ様々な方々とお会いしました。昨年来、調査・運用のメンバーを大幅に増強しており、海外経済・企業の調査力を大幅に高めることが出来ました。

経営者の方々に弊社へお越しいただく事もありますが、出来る限り投資先企業へ直接出向き、本社、工場、研究所や店舗などで現場の方々とお話するようにしています。貴重な機会を有効活用し、五感を通して現場を感じ、企業の現状を的確に把握すると共に、投資先企業や投資候補先企業と建設的な「目的を持った対話」を実行しました。また、同期間中、約8,500議案の議決権行使を行ないました。株主総会が集中する5~6月に開催された当社投資先企業の議決権行使結果は当社ホームページ上で開示しています (<https://www.rheos.jp/policy/resolution/>)。

わたしたちのミッションは「資本市場を通じて社会に貢献します」です。ミッション達成とスチュワードシップ・コード責任を果たすためにわたしたちが投資先企業に対して求めることは、実効性のあるコーポレート・ガバナンス、株主利益の確保、そして社会に対する好影響です。わたしたちは、アクティブオーナーシップの視点での経営者、マネジメントとの建設的かつ継続的な目的を持った対話が、受益者および投資家の方々の株主権利を守ると同時に社会全体への好影響を与えると確信しています。わたしたちが投資先企業との対話する内容は個々の企業によってさまざまです。たとえば配当や自社株買いなどの株主還元の拡充を求める場合もあれば、株主以外の利害関係者(顧客、従業員、取引先など)との良好な関係構築を通じた持続的成長力の向上に重点をおいて対話する場合も多くあります。また、対話の成果を得るには相応の時間を要するものと考えており、継続的な対話を通じて投資先企業の自己変革を促しつつることがわたしたちの果たすべき役割であると考えています。

わたしたちの運用本部はさまざまな知識、見識、経験を有するファンドマネージャー、アナリスト、ストラテジスト等で構成され、さまざまな事象について自由、闊達に議論し、情報を交換し、各自の見識を広げ、経験を積み重ね、経営者、マネジメントの方々との対話を適切に行なう実力を備えるため日々の研鑽を常に積んでいます。過去1年間、わたしたちのメンバーは専門性の高いアナリストミーティングや、さまざまな事象を網羅したセミナー等にのべ約4,400回出席しました。しかし、なによりも重要なのは現場を知ることです。わたしたちは経営者の方々との対話を最も重視し、対話を通して自らの知識、見識の向上も図ります。また、顧客・受益者のみなさまの利益が害されないよう、利益相反のおそれのある取引は当社「利益相反管理方針」に基づき管理しています。今後も適切に受託者責任を果たせるよう一同邁進して参ります。

# ひふみ投信マザーファンド

## 運用報告書

第11期（決算日：2022年9月30日）

（作成対象期間：2021年10月1日～2022年9月30日）

受益者のみなさまへ  
平素は格別のご愛顧を賜り厚く御礼申し上げます。  
当作成対象期間の運用状況等についてご報告申し上げます。  
今後とも一層のご愛顧を賜りますようお願い申し上げます。

ひふみ投信マザーファンドの仕組みは次の通りです。

|        |  |
|--------|--|
| 主要運用対象 | 国内外の金融商品取引所上場株式および店頭登録株式（上場予定および店頭登録予定を含みます。）を主要投資対象とします。  |
| 運用方針   | 信託財産の成長をめざして運用を行いません。<br>国内外の長期的な経済環境を勘案して、適切な国内外の株式市場を選びその中で長期的な企業の将来価値に対して、その時点での市場価値が割安であると考えられる銘柄を選別し、長期的に分散投資します。 |
| 組入制限   | ①株式への投資割合には制限を設けません。<br>②外貨建資産への投資割合には制限を設けません。  |

## ○最近5期の運用実績

| 決算期             | 基準価額   |       | 東証株価指数（配当込み）<br>（参考指数） |        | 資産の内訳      |      |      | 純資産<br>総額      |
|-----------------|--------|-------|------------------------|--------|------------|------|------|----------------|
|                 | 円      | 期中騰落率 | 期中騰落率                  | 株式組入比率 | 投資信託証券組入比率 | 現金比率 |      |                |
| 7期(2018年10月1日)  | 41,857 | 17.7% | 2,699.15               | 11.0%  | 97.3%      | —%   | 2.7% | 842,519<br>百万円 |
| 8期(2019年9月30日)  | 36,223 | △13.5 | 2,418.29               | △10.4  | 97.7       | —    | 2.3  | 737,174        |
| 9期(2020年9月30日)  | 45,120 | 24.6  | 2,536.14               | 4.9    | 94.2       | 1.0  | 4.8  | 656,738        |
| 10期(2021年9月30日) | 53,040 | 17.6  | 3,234.08               | 27.5   | 93.6       | 1.0  | 5.4  | 743,365        |
| 11期(2022年9月30日) | 43,811 | △17.4 | 3,003.39               | △7.1   | 86.6       | —    | 13.4 | 675,593        |

（注）基準価額は1万円当たりです。

（注）東証株価指数（配当込み）は、国内株式市況を概観する参考として掲載しております。

（注）現金比率とは、純資産総額より有価証券時価総額を差し引いたコール・その他資産の合計を純資産総額で除したものです。

（注）各比率は、小数点第2位を四捨五入して表記しています。



## ○当期中の基準価額と市況等の推移

| 年月日                | 基準価額   |       | 東証株価指数（配当込み） |      | 資産の内訳  |            |      |
|--------------------|--------|-------|--------------|------|--------|------------|------|
|                    |        | 騰落率   | （参考指数）       | 騰落率  | 株式組入比率 | 投資信託証券組入比率 | 現金比率 |
|                    | 円      | %     |              | %    | %      | %          | %    |
| （期首）<br>2021年9月30日 | 53,040 | —     | 3,234.08     | —    | 93.6   | 1.0        | 5.4  |
| 10月末               | 52,543 | △ 0.9 | 3,188.28     | △1.4 | 94.4   | 0.5        | 5.1  |
| 11月末               | 50,281 | △ 5.2 | 3,073.26     | △5.0 | 96.1   | 0.5        | 3.4  |
| 12月末               | 50,984 | △ 3.9 | 3,179.28     | △1.7 | 97.7   | 0.6        | 1.8  |
| 2022年1月末           | 45,058 | △15.0 | 3,025.69     | △6.4 | 88.7   | 0.5        | 10.7 |
| 2月末                | 44,675 | △15.8 | 3,012.57     | △6.8 | 95.3   | 0.3        | 4.5  |
| 3月末                | 46,666 | △12.0 | 3,142.06     | △2.8 | 93.5   | 0.3        | 6.2  |
| 4月末                | 44,835 | △15.5 | 3,066.68     | △5.2 | 86.1   | —          | 13.9 |
| 5月末                | 45,121 | △14.9 | 3,090.73     | △4.4 | 90.8   | —          | 9.2  |
| 6月末                | 43,785 | △17.4 | 3,027.34     | △6.4 | 88.2   | —          | 11.8 |
| 7月末                | 44,759 | △15.6 | 3,140.07     | △2.9 | 88.3   | —          | 11.7 |
| 8月末                | 45,674 | △13.9 | 3,177.98     | △1.7 | 89.1   | —          | 10.9 |
| （期末）<br>2022年9月30日 | 43,811 | △17.4 | 3,003.39     | △7.1 | 86.6   | —          | 13.4 |

（注）基準価額は1万口当りです。

（注）騰落率は期首比です。

（注）東証株価指数（配当込み）は、国内株式市況を概観する参考として掲載しております。

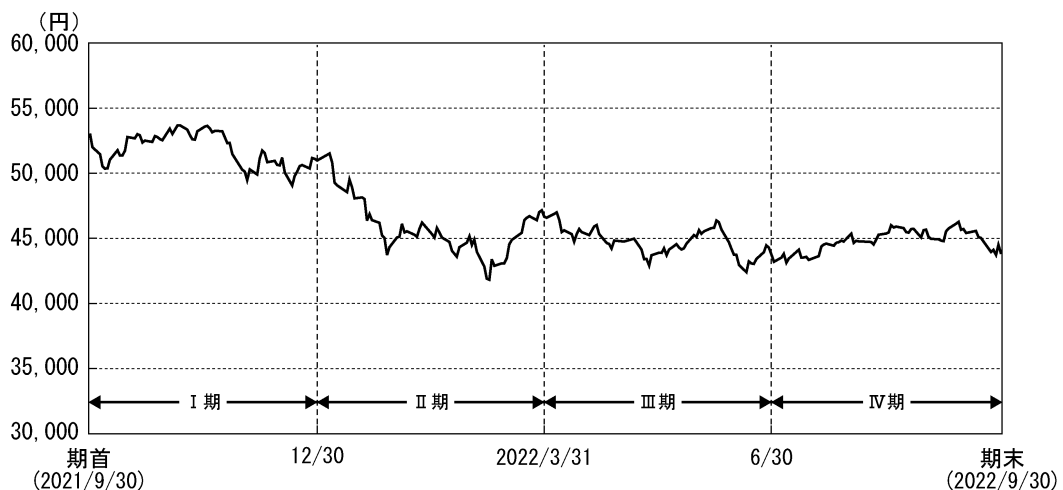
（注）現金比率とは、純資産総額より株式時価総額を差し引いたコール・その他資産の合計を純資産総額で除したものです。

（注）各比率は、小数点第2位を四捨五入して表記しています。

## ○運用経過

## ＜当期中の基準価額等の推移＞

## ■基準価額の推移（2021年10月1日～2022年9月30日）



## ■基準価額の主な変動要因

第11期のひふみ投信マザーファンドは17.4%の下落となりました。参考指数である東証株価指数（配当込み）は7.1%の下落でした。

第10期の終盤に問題になった世界規模の半導体をはじめとする部材の供給問題などにより物価上昇が加速し、米国の中央銀行の金融政策転換で金利上昇に繋がりました。そのため、組み入れていた中小型の成長株（企業の売上や利益の成長率が高く、今後の株価上昇が期待される銘柄）が2022年1月に急落したことが、最大のマイナス要因となりました。今期の終盤に向けては、保守的な投資戦略をとっており、マーケットに対応できるようになりつつあります。

以下、当社の判断により便宜的に当該期間を四期間（Ⅰ～Ⅳ）に分けて変動要因をご説明いたします。

### Ⅰ期：中国恒大集団の信用不安と米金利上昇（2021年10月～2021年12月）

国内はオミクロン型コロナウイルスの影響、海外は信用問題と金利上昇と、株式市場が不安定な状況となりました。その影響で期待値の高い成長株の需給が悪化し、ひふみ投信マザーファンドのパフォーマンスが悪化し始めた時期となりました。

|     | 国内         | 海外          | 当ファンドへの影響                |
|-----|------------|-------------|--------------------------|
| 10月 | —          | 中国恒大集団の信用不安 | 成長株の下落                   |
|     | —          | 米国金利上昇      | 成長株の下落                   |
|     | 自民党が衆院選で勝利 | —           | 選挙期待で大型株は上昇するも、一時的にとどまった |
| 11月 | オミクロン型の猛威  | オミクロン型の猛威   | 小型株の下落                   |
| 12月 | オミクロン型の猛威  | 米金融引き締め     | 小型株の下落                   |

この時期では、2022年に入れば物価は落ち着くという見方が根強く、中央銀行の引き締め策も当期の終わりと比較すると緩やかなものでした。しかし、株式市場は先行き懸念を成長株の売りで反応した格好となりました。

その結果、ひふみ投信マザーファンドは3.9%下落し、参考指数である東証株価指数（配当込み）は1.7%下落しました。

Ⅱ期：ウクライナ紛争の勃発が加速させた物価上昇と金利上昇（2022年1月～2022年3月）

ひふみ投信マザーファンドのパフォーマンスが最も悪化した時期が2022年の年初でした。新型コロナウイルスが変異して感染者数が急増する中、2月にウクライナ紛争が起き、物価が上昇した結果、米国・欧州の金融政策が引き締め（政策金利の上昇）を後押しするとの見方が強まりました。

|    | 国内        | 海外                            | 当ファンドへの影響          |
|----|-----------|-------------------------------|--------------------|
| 1月 | オミクロン型の猛威 | 金融引き締め加速観測                    | 小型成長株の急落           |
| 2月 | オミクロン型の猛威 | ウクライナ紛争勃発                     | 資源株等の大型株優位、小型株軟調継続 |
| 3月 | オミクロン型の猛威 | ウクライナ紛争<br>物価上昇<br>金融引き締め加速観測 | 資源株等の大型株優位、小型株軟調継続 |

これらの出来事から組み入れている小型株が急落しました。私たちは年末から資源株などへの投資を開始していましたが、成長小型株の下落スピードをカバーできるほどではありませんでした。

その結果、ひふみ投信マザーファンドは8.5%下落し、参考指数である東証株価指数（配当込み）は1.2%下落しました。

Ⅲ期：米金利動向に影響を受けた期間（2022年4月～2022年6月）

ウクライナ紛争は続きましたが、戦火に落ち着きが見られました。しかし、戦火は物価上昇へと燃え移り、欧州の金融政策も引き締めの姿勢へと変化しました。そのため、主要先進国の中で緩和姿勢を維持する日本との金利差が円安となって現れてきた時期となりました。

|    | 国内                      | 海外                    | 当ファンドへの影響                 |
|----|-------------------------|-----------------------|---------------------------|
| 4月 | オミクロン型の猛威<br>円安1ドル130円台 | 米国に加え欧州も金融引き締め政策へ     | 円安恩恵銘柄や電気・ガス業界株へ買いが集中     |
| 5月 | オミクロン型の猛威               | 米国10年債3%超             | 米国物価指数が下がれば成長株、上がれば割安株が選好 |
| 6月 | オミクロン型の猛威<br>円安1ドル137円台 | 先進国の中央銀行の動向と物価指数に一喜一憂 | 大幅調整したが、5月の傾向が継続          |

かつてのイメージであった「円安は外需企業が利益を上げる」状況が、「円安で製造原価が上がるから利益が上がりにくくなる」状況に変わりつつあり、円安が話題となり始めました。

ひふみ投信マザーファンドは6.2%下落し、参考指数である東証株価指数（配当込み）は3.7%下落しました。

#### Ⅳ期：物価上昇鈍化期待（2022年7月～2022年9月）

7月の衆議院選挙期間中安倍元首相が亡くなりましたが、選挙は自民党が圧勝する結果となりました。海外の物価上昇傾向は一服し、米国10年債金利が下がり、再び成長株へ買いが集まりました。しかし、8月に入って米国金融政策の引き締め姿勢継続が明確になると、相場が大幅に調整する展開となりました。

|    | 国内                           | 海外                         | 当ファンドへの影響                        |
|----|------------------------------|----------------------------|----------------------------------|
| 7月 | 安倍元首相が凶弾に倒れる<br>参院選で自民党が圧勝   | 物価上昇率が落ち着きを見せたため、金利も若干下がった | 相場全体は成長株ヘシフト<br>当ファンドは成長株比率を引き下げ |
| 8月 | 旧統一教会の話題で政局停滞                | 金融政策は引き締め姿勢明確              | 相場は大幅調整するも、投資比率が低く影響軽微           |
| 9月 | 日銀人事の噂で金融政策変更期待<br>インバウンドの再開 | 金融引き締め姿勢は不変                | 相場は大幅調整するも、投資比率が低く影響軽微           |

私たちは7月には成長株への投資比率を下げていたため、相対リターンはプラスとなりました。  
ひふみ投信マザーファンドは0.1%上昇し、参考指数である東証株価指数（配当込み）は0.8%下落しました。

#### ■投資環境について

第11期の投資環境は、欧米を中心に脱コロナとともにインフレが進み、欧米の中央銀行が金融引き締め策に舵を切って世界的に金利は上昇、株式市場は軟調な展開が目立ちました。日本においては、欧米に比べてインフレ圧力が弱く、日銀は金融緩和策を継続し、これが円安をもたらしました。結果、対欧米株式市場比ではアウトパフォーマンスする場面が目立ちましたが、世界的な金利高と株安の流れを受けて、当期の東証株価指数（配当込み）は7.1%下落、ひふみ投信マザーファンドの基準価額は17.4%下落しました。



第11期の株式市場は軟調な展開で始まりました。前期末後半、菅前首相の総裁選への不出馬発表を受けた政治刷新期待もあって日経平均株価は急騰、9月14日に30,795.78円とバブル崩壊後の戻り高値を更新しましたが、中国恒大集団のデフォルト懸念などの悪材料からあっさりと反落し、一カ月弱で元の水準に戻りました。

その後、欧米株は金利の落ち着きやマクロ指標の強さを背景に再び過去最高値となりましたが、新年にはグローバルで株売り基調が強まりました。きっかけはFRB（連邦準備制度理事会）のタカ派姿勢でした。12月のFOMC（連邦公開市場委員会）ではテーパリング（量的緩和策による資産買入額を徐々に減らすこと）の加速と利上げの前倒しを示唆し、FRBメンバーからはタカ派（金融引締派）発言が相次いで、米10年債利回りはパンデミック以降の最高値を更新し、株式市場は成長株を中心に売り込まれました。

2月後半にはロシアによるウクライナ侵攻が始まり、米国の主要株価指数は揃って年初来安値を更新しました。更に欧米によるロシア制裁からエネルギー供給懸念が高まり商品価格が急騰し、インフレ懸念から金利は急上昇しました。マクロ指標も冴えない内容が目立ち始め、インフレ高進下で景気が減速する“スタグフレ

ション”懸念も高まり、日経平均株価は3月9日に24,681.74円と2020年11月以来の安値まで売り込まれました。

その後、米国の石油戦略備蓄の放出などを背景に商品価格が上げ止まったほか、3月のFOMCで約3年ぶりに利上げが決定されたことなどがインフレ懸念の後退に繋がったのか、株式市場は反発に転じました。ウクライナ情勢等の悪材料から株安をヘッジするポジションが高水準に膨らんでいたとの指摘もある中で、それらの買い戻しも進んで株式市場は急反発し、日経平均株価は年初来安値からは3,000円超切り返して年度末を迎えました。

しかしその後もインフレが後退する兆しは見られず、金利は右肩上がりとなり、株式市場は徐々に売り優勢にシフトしました。FRBがタカ派姿勢を強めた一方、日銀は金融緩和姿勢の継続を強調し、中銀政策の違いから円安が進み、ドル/円は6月に20年ぶりの水準まで円安が進行しました。この日銀のハト派姿勢や円安基調がポジティブ視されて日本株は暫く底堅い展開となりましたが、米国ではインフレ高進、金利高が止まらず株安基調が続き、米国の主要株価指数は6月まで年初来安値を更新していきました。

6月後半に入ると、欧米マクロ指標の下振れが目立ち始め、景気鈍化懸念から金利が失速しました。この金利低下が好感されて、株式市場は反発の動きを見せました。また欧米のインフレ指標も下振れが散見され、景気減速懸念から原油も下落基調を辿ったことで、2022年の株売りの最大要因であったインフレに対するピークアウト期待が再燃して株買いが加速し、8月半ばに米国主要株価指数は年初からの下落分の半値戻しを達成、日経平均株価は1月以来となる29,000円を回復しました。

しかしその後は再び金利高、株安に戻りました。英国CPI（消費者物価指数）が前年同月比で40年ぶりに2桁に上昇するなど欧州で強いインフレ指標が続きました。米国のインフレ指標は下振れが目立っていたものの、9月に発表された米国CPIは軒並み予想を上振れてインフレのピークアウト期待が剥落し、CPI発表日の米NASDAQ指数は今年最大の下落率を記録しました。欧米中央銀行が相次いで利上げを行なう中で世界的に金利は上昇基調を辿り、為替市場ではドル買いが進行して、ドル/円は146円弱まで上昇しました。

9月22日、財務省は24年ぶりに円買い介入を行ない、最大5円強円高に振れましたが、その後英国が大幅減税を発表したことで財政不安から英国を筆頭に金利が急騰し、ポンド売りが進んだ結果、ドルが一段高となり、ドル/円は数日で144円台後半に戻しました。世界的な金利急騰や英国の財政不安から9月後半の株式市場は右肩下がり之余儀なくされ、日経平均株価は26,000円の大台を割り込み、米国の主要株価指数は年初来安値を更新して期末を迎えました。

## ■当該投資信託のポートフォリオについて

基準価額の変動要因として、当期は年末から年初の間における小型株急落の影響が大きく、春以降は物価の上昇、欧米金融引き締めの影響が成長株への期待値を押し下げる展開に晒されました。

私たちの運用方針は一貫して「守りながらふやす」です。小型株比率を下げ始めたのは前期（10期）の夏頃からですが、年初の急落は私たちの想定以上となりました。その相場展開から、まず「一度相場影響を軽微な状態にする」こととしました。前期は成長株から割安株（会社の利益や資産に対するの評価が株価に反映されておらず、株価が低い状態の銘柄）への転換が起きましたが、当期は異常な物価上昇から金融政策の引き締めが強化され、景気後退が意識される展開でした。割安株と成長株の割合を4：4とし、残りの2割を現金等としました。組み入れている海外株も成長株が多かったため、投資割合を落とし、守りを重視しています。

現状、守りを重視したポートフォリオですが、攻めもきちんと意識しています。まず、国内では日本固有のアップサイドリスクの中でもインバウンドに期待しております。インバウンド関連銘柄へは4月以降投資を加速させています。

## ○今後の運用方針

現状の最大懸念は「(米国の) 景気後退になる確率、タイミング、期間、程度」であると考えています。米国金融政策が引き締め姿勢になっていますが、これは物価を抑えるためと思われます。物価を抑えるには景気を一度冷やす必要があります。しかし、金利は上昇しているものの、物価の勢いが落ちません。これは単にエネルギーコストが上がっているだけでなく、サービス価格や家賃などが上昇しているため、米国の物価はしつこく上昇せざるを得ないと考えられます。

一方で、ウクライナ紛争の戦火が再び目立ってきており、欧州でも穀物価格などが上昇するのではと懸念されています。欧州の景気は米国よりも先に腰折れの様相を呈しています。英国の状態も芳しくありません。ポンドが急落し、年金への運用難につながっています。

中国はゼロコロナ政策を実施中です。10月には習近平氏の3期目が決まると言われており、決定した後にゼロコロナ政策の緩和が期待されています。しかし、感染者数が増えた地域はロックダウンを実施中です。これが世界に与える影響は小さくないと思われます。

コロナ禍から波及したサプライチェーンの分断、物価上昇、そして金利上昇を経て、最後に景気後退のリスクを見ているわけです。

私たちのスタンスは変わらず「守りながらふやす」です。現在はダウンサイドのリスクを軽減することを優先しています。ただ、日本市場だけを見ると、チャンスもあります。円安の影響でインバウンド旅行者にとっては魅力的と思われます。中国はゼロコロナ政策を実施しているため海外渡航の禁止策が継続していますが、この緩和も噂されています。内需株を中心にポートフォリオを固め、景気後退期を乗り切り、外需企業への投資タイミングをうかがっていく、というのが短期の戦略です。

長期的な目線では、大きく下落した米国市場への投資時期と、若い経営者への投資も鍵となります。こちらにもボトムアップの調査活動を強化し、タイミングをうかがっていきたいと考えています。

## ○1万口当りの費用明細

| 項 目                              | 当期<br>(2021年10月1日～2022年9月30日) |                              | 項 目 の 概 要   |
|----------------------------------|-------------------------------|------------------------------|---|
|                                  | 金 額                           | 比 率                          |   |
| (a) 売買委託手数料<br>(株式)<br>(投資信託証券)  | 156円<br>(155)<br>( 1)         | 0.329%<br>(0.328)<br>(0.001) | (a) 売買委託手数料＝期中の売買委託手数料÷期中の平均受益権口数<br>売買委託手数料は、有価証券等の売買の際、売買仲介人に支払う手数料   |
| (b) 有価証券取引税<br>(株式)<br>(投資信託証券)  | 2<br>( 2)<br>( 0)             | 0.004<br>(0.004)<br>(0.000)  | (b) 有価証券取引税＝期中の有価証券取引税÷期中の平均受益権口数<br>有価証券取引税は、有価証券の取引の都度発生する取引に関する税金  |
| (c) その他費用<br>(保管費用)<br><br>(その他) | 2<br>( 2)<br>( 0)             | 0.003<br>(0.003)<br>(0.000)  | (c) その他費用＝期中のその他費用÷期中の平均受益権口数<br>保管費用は、海外における保管銀行等に支払う有価証券等の保管および<br>資金の送金・資産の移転等に要する費用<br>信託事務の処理に要するその他の諸費用 |
| 合 計                              | 160                           | 0.336                        |   |

期中の平均基準価額は、47,285円です。

(注) 各項目ごとに円未満は四捨五入してあります。

(注) 各比率は1万口当りのそれぞれの費用金額(円未満の端数を含む)を期中の平均基準価額で除して100を乗じたもので、項目ごとに小数点第3位未満は四捨五入してあります。

## ○売買及び取引の状況(2021年10月1日～2022年9月30日)

## (1) 株式

|    |       | 買 付                       |                          | 売 付           |                      |
|----|-------|---------------------------|--------------------------|---------------|----------------------|
|    |       | 株 数                       | 金 額                      | 株 数           | 金 額                  |
| 国内 | 上場    | 千株<br>316,173<br>(12,718) | 千円<br>849,209,235<br>(-) | 千株<br>321,135 | 千円<br>773,663,781    |
|    | 外国    | 百株<br>29,500<br>(100)     | 千米ドル<br>276,368<br>(-)   | 百株<br>46,342  | 千米ドル<br>506,864      |
|    | ユーロ   |                           | 千ユーロ                     |               | 千ユーロ                 |
|    | オランダ  | 1,200                     | 8,101                    | 1,990         | 14,783               |
|    | イギリス  | -                         | 千イギリスポンド<br>-            | 7,410         | 千イギリスポンド<br>821      |
|    | ノルウェー | -                         | 千ノルウェークローネ<br>-          | 1,869         | 千ノルウェークローネ<br>6,694  |
|    | 香港    | 100,000                   | 千香港ドル<br>205,003         | 100,000       | 千香港ドル<br>141,956     |
|    | フィリピン | -                         | 千フィリピンペソ<br>-            | 232,500       | 千フィリピンペソ<br>783,277  |
|    | 中国    | 56,807                    | 千オフショア人民元<br>178,604     | 69,010        | 千オフショア人民元<br>182,625 |

(注) 金額は受渡代金です。

(注) 単位未満は切捨てです。

(注) ( )内は株式分割、予約権行使、合併等による増減分で、上段の数字には含まれておりません。

## (2) 投資信託証券

| 銘 柄 |                     | 買 付 |      | 売 付     |        |
|-----|---------------------|-----|------|---------|--------|
|     |                     | 口 数 | 金 額  | 口 数     | 金 額    |
| 外国  | アメリカ                | 口   | 千米ドル | 口       | 千米ドル   |
|     | AMERICAN TOWER CORP | —   | —    | 250,000 | 64,299 |
|     | 小 計                 | —   | —    | 250,000 | 64,299 |

(注) 金額は受渡代金です。

(注) 単位未満は切捨てです。

## ○株式売買比率

## 株式売買金額の平均組入株式時価総額に対する割合

(2021年10月1日～2022年9月30日)

| 項 目                           | 当 期             |
|-------------------------------|-----------------|
| (a) 期 中 の 株 式 売 買 金 額         | 1,737,134,739千円 |
| (b) 期 中 の 平 均 組 入 株 式 時 価 総 額 | 629,775,482千円   |
| (c) 売 買 高 比 率 ( a ) / ( b )   | 2.75            |

(注) (b)は各月末現在の組入株式時価総額の平均です。

(注) 外貨建資産については、(a)は各月末(決算日の属する月については決算日)のわが国の対顧客電信売買相場の仲値で換算した邦貨金額の合計、(b)は各月末の同仲値で換算した邦貨金額合計の平均です。

(注) 金額の単位未満は切捨てです。

## ○主要な売買銘柄(2021年10月1日～2022年9月30日)

## (1) 株式(上位10銘柄)

| 買 付               |          |            |        | 売 付               |          |            |        |
|-------------------|----------|------------|--------|-------------------|----------|------------|--------|
| 銘 柄               | 株 数      | 金 額        | 平均単価   | 銘 柄               | 株 数      | 金 額        | 平均単価   |
|                   | 千株       | 千円         | 円      |                   | 千株       | 千円         | 円      |
| トヨタ自動車            | 14,100.8 | 29,778,320 | 2,111  | トヨタ自動車            | 13,201.2 | 25,484,959 | 1,930  |
| 日本電信電話            | 6,130.8  | 21,592,972 | 3,522  | 商船三井              | 4,317.2  | 19,307,813 | 4,472  |
| 商船三井              | 4,181.5  | 19,420,992 | 4,644  | 日本郵船              | 1,894.2  | 18,623,021 | 9,831  |
| デンソー              | 2,196.2  | 18,899,721 | 8,605  | I N P E X         | 13,911.2 | 17,211,855 | 1,237  |
| オリエンタルランド         | 912.2    | 18,795,058 | 20,604 | 三菱UFJフィナンシャル・グループ | 22,885   | 15,944,622 | 696    |
| 川崎汽船              | 2,007.2  | 17,690,468 | 8,813  | 川崎汽船              | 1,962    | 15,892,274 | 8,100  |
| 日本郵船              | 1,709.1  | 17,522,180 | 10,252 | 日本電信電話            | 4,261.3  | 15,148,280 | 3,554  |
| 三菱UFJフィナンシャル・グループ | 22,752.1 | 16,769,485 | 737    | ソニーグループ           | 1,168.8  | 12,893,966 | 11,031 |
| リクルートホールディングス     | 3,038.5  | 15,607,303 | 5,136  | H O Y A           | 878.3    | 12,163,857 | 13,849 |
| I N P E X         | 13,911.2 | 14,578,121 | 1,047  | デンソー              | 1,610.8  | 11,684,185 | 7,253  |

(注) 金額は受渡代金です。

(注) 金額・平均単価の単位未満は切捨てです。



**(2) 投資信託証券**

| 買 付 |     |     | 売 付                       |         |           |
|-----|-----|-----|---------------------------|---------|-----------|
| 銘 柄 | 口 数 | 金 額 | 銘 柄                       | 口 数     | 金 額       |
| —   | 口   | 千円  | AMERICAN TOWER CORP(アメリカ) | 口       | 千円        |
| —   | —   | —   | 250,000                   | 250,000 | 7,588,706 |

(注) 金額は受渡代金です。(償還分は含まれておりません。)

(注) 単位未満は切捨てです。

○**利害関係人との取引状況等** (2021年10月1日～2022年9月30日)**(1) 期中の利害関係人との取引状況**

| 区 分         | 当 期            |                    |          |                |                    |          |
|-------------|----------------|--------------------|----------|----------------|--------------------|----------|
|             | 買付額等<br>A      | うち利害関係人<br>との取引状況B | B/A      | 売付額等<br>C      | うち利害関係人<br>との取引状況D | D/C      |
| 株 式         | 百万円<br>889,381 | 百万円<br>46,755      | %<br>5.3 | 百万円<br>847,753 | 百万円<br>38,138      | %<br>4.5 |
| 投 資 信 託 証 券 | —              | —                  | —        | 7,588          | —                  | —        |
| 為 替 直 物 取 引 | 17,689         | —                  | —        | 54,295         | —                  | —        |

**(2) 利害関係人の発行する有価証券等**

| 種 類 | 当 期      |              |          |
|-----|----------|--------------|----------|
|     | 買 付 額    | 売 付 額        | 期末保有額    |
| 株 式 | 百万円<br>— | 百万円<br>1,021 | 百万円<br>— |

**(3) 期中の売買委託手数料総額に対する利害関係人への支払比率**

| 項 目                         | 当 期         |
|-----------------------------|-------------|
| 売 買 委 託 手 数 料 総 額 (A)       | 2,294,037千円 |
| う ち 利 害 関 係 人 へ の 支 払 額 (B) | 112,045千円   |
| (B) / (A)                   | 4.9%        |

※利害関係人とは、投資信託及び投資法人に関する法律第11条第1項に規定される利害関係人であり、当期における当ファンドに係る利害関係人とは株式会社SBI証券、メディカル・データ・ビジョン株式会社です。

○**第二種金融商品取引業を兼業している委託会社の自己取引状況**

該当事項はありません。

○組入資産の明細 (2022年9月30日現在)

(1) 国内株式  
上場株式

| 銘柄                 | 期首(前期末) |         |            | 当 期 末 |    |     |
|--------------------|---------|---------|------------|-------|----|-----|
|                    | 株数      | 株数      | 評価額        | 株数    | 株数 | 評価額 |
|                    | 千株      | 千株      | 千円         |       |    |     |
| 水産・農林業 (0.4%)      |         |         |            |       |    |     |
| 日 本 水 産 洋          | -       | 47.8    | 173,036    |       |    |     |
| サ カ タ の タ 産        | -       | 914.9   | 498,620    |       |    |     |
| 建 設 業 (3.9%)       |         |         |            |       |    |     |
| ショーボンドホールディングス     | 1,619.2 | 1,136.7 | 7,115,742  |       |    |     |
| ミライイト・ワン           | 4,443.7 | 2,058.6 | 3,019,966  |       |    |     |
| オリエントアル白石          | 5,807.7 | -       | -          |       |    |     |
| 東 鉄 工              | -       | 67.5    | 156,397    |       |    |     |
| 熊 谷 組              | 300.8   | -       | -          |       |    |     |
| ビーエス三菱             | 99.4    | -       | -          |       |    |     |
| エクシオグループ           | 2,661.2 | -       | -          |       |    |     |
| エルニオ電気工業           | 2,613.5 | 3.3     | 6,900      |       |    |     |
| 日揮ホールディングス         | 1,464.7 | 1,547.9 | 4,256,725  |       |    |     |
| 太 平 電 工            | -       | 173.2   | 274,522    |       |    |     |
| 代 田 化 工 建 設        | -       | 3,088.6 | 5,587,277  |       |    |     |
| 食 料 品 (5.4%)       |         |         |            |       |    |     |
| 山 崎 製 菓            | -       | 1,543.5 | 2,566,840  |       |    |     |
| 岩 塚 製 菓            | 19.9    | -       | -          |       |    |     |
| 寿 スピリッツ            | 575.7   | 70      | 584,500    |       |    |     |
| 森 永 乳 業            | 321.5   | -       | -          |       |    |     |
| ヤクルト本              | -       | 434     | 3,649,940  |       |    |     |
| S F o o d s        | -       | 42.6    | 129,291    |       |    |     |
| 宝 ーホールディングス        | 2,898.3 | -       | -          |       |    |     |
| サントリー食品インターナショナル   | -       | 398     | 2,041,740  |       |    |     |
| プレミアムウォーターホールディングス | 2,364.5 | 2,581.7 | 5,981,798  |       |    |     |
| 味 ーの 素 品           | 2,199.1 | 3,041.2 | 12,049,234 |       |    |     |
| エ ス ビ ー 食 品        | 174.1   | -       | -          |       |    |     |
| や ま 食 品            | 249.7   | 246.4   | 323,769    |       |    |     |
| ヨシムラ・フード・ホールディングス  | 1,031.8 | 1,031.8 | 502,486    |       |    |     |
| 日清食品ホールディングス       | -       | 239     | 2,406,730  |       |    |     |
| ケンコーマヨネーズ          | 1,035.5 | 62.7    | 97,498     |       |    |     |
| 繊維製品 (1.0%)        |         |         |            |       |    |     |
| グ ン ゼ              | 1,286.2 | 1,225.6 | 4,736,944  |       |    |     |
| ホギメディカル            | 52.5    | 192.2   | 682,310    |       |    |     |
| パルプ・紙 (0.2%)       |         |         |            |       |    |     |
| レ ン ゴ              | 2,355.1 | -       | -          |       |    |     |
| 朝 日 印 刷            | 1,222   | 1,222   | 1,066,806  |       |    |     |
| 化 学 (5.1%)         |         |         |            |       |    |     |
| 日 産 化 学            | -       | 629.8   | 4,062,210  |       |    |     |
| ク レ ー ー            | 681.8   | 616.6   | 5,475,408  |       |    |     |
| 大 阪 ー              | -       | 100     | 380,000    |       |    |     |
| 日本酸素ホールディングス       | 2,619.2 | 748.4   | 1,707,100  |       |    |     |
| J S R              | 797.3   | -       | -          |       |    |     |
| 東 京 化 工 業          | 1,070.7 | 550.4   | 3,324,416  |       |    |     |
| 日 本 応 化            | 363.7   | -       | -          |       |    |     |
| ミ ラ イ ア            | 210.3   | -       | -          |       |    |     |
| カーリットホールディングス      | 97.3    | -       | -          |       |    |     |
| トリケミカル研究所          | 1,569.6 | 482.1   | 856,209    |       |    |     |
| 日 油                | -       | 312.2   | 1,629,684  |       |    |     |

| 銘柄                | 期首(前期末) |         |           | 当 期 末 |    |     |
|-------------------|---------|---------|-----------|-------|----|-----|
|                   | 株数      | 株数      | 評価額       | 株数    | 株数 | 評価額 |
|                   | 千株      | 千株      | 千円        |       |    |     |
| T & K T O K A     | 131.1   | -       | -         |       |    |     |
| 富士フィルムホールディングス    | 364.3   | 818.7   | 5,410,788 |       |    |     |
| ミルボ               | 21.7    | 64.8    | 412,776   |       |    |     |
| コ ー セ ー           | 15.4    | 151     | 2,249,900 |       |    |     |
| 上 村 工 業           | 313.2   | 48.8    | 296,216   |       |    |     |
| メ ッ ツ ク           | 633.2   | 17.6    | 39,283    |       |    |     |
| タ カ ラ バ イ オ       | 262.9   | -       | -         |       |    |     |
| 日 東 電 工           | -       | 336     | 2,630,880 |       |    |     |
| 信 越 ポ リ マ ー       | 724.5   | -       | -         |       |    |     |
| ニ フ コ             | 930     | 150.3   | 451,651   |       |    |     |
| 医 薬 品 (0.2%)      |         |         |           |       |    |     |
| エ ー ザ イ           | 288.7   | -       | -         |       |    |     |
| ロ ー ト 製 薬         | -       | 154.9   | 717,961   |       |    |     |
| 富 士 製 薬 工 業       | 325.9   | -       | -         |       |    |     |
| 高 麗 製 薬           | 162.6   | 162.6   | 43,576    |       |    |     |
| ソレイジア・ファーマ        | 3,467.7 | 2,323.3 | 116,165   |       |    |     |
| モ リ ダ リ ス         | 1,395   | 1,395   | 534,285   |       |    |     |
| 石油・石炭製品 (1.5%)    |         |         |           |       |    |     |
| 富 士 石 油           | -       | 83.2    | 24,128    |       |    |     |
| 出 光 興 産           | -       | 1,362.3 | 4,270,810 |       |    |     |
| ENEOSホールディングス     | -       | 9,289.8 | 4,320,685 |       |    |     |
| ゴ ム 製 品 (0.5%)    |         |         |           |       |    |     |
| ト ヨ ヲ テ ィ ー       | 935.5   | 1,664.2 | 2,612,794 |       |    |     |
| ニ ッ タ             | -       | 11.4    | 31,692    |       |    |     |
| ガラス・土石製品 (0.3%)   |         |         |           |       |    |     |
| 日 東 紡 績           | 191.2   | -       | -         |       |    |     |
| M A R U W A       | -       | 93.1    | 1,439,326 |       |    |     |
| 非 鉄 金 属 (0.1%)    |         |         |           |       |    |     |
| フ ジ ク             | 668.8   | 856.8   | 738,561   |       |    |     |
| 金 属 製 品 (0.4%)    |         |         |           |       |    |     |
| リ ー ナ イ           | 214.3   | 200.2   | 2,080,078 |       |    |     |
| 日 東 精 工           | 589.6   | -       | -         |       |    |     |
| 機 械 (3.1%)        |         |         |           |       |    |     |
| 日 本 製 鋼 所         | -       | 489.3   | 1,392,547 |       |    |     |
| 三 浦 工 業           | 969.2   | 102.4   | 301,670   |       |    |     |
| D M G 森 精 機       | -       | 20      | 33,000    |       |    |     |
| N I T T O K U     | 168.8   | -       | -         |       |    |     |
| A C S L           | 220.4   | -       | -         |       |    |     |
| オ ブ ト ラ ー         | 150     | -       | -         |       |    |     |
| フ リ ュ ー ー         | -       | 362.7   | 365,964   |       |    |     |
| ヤマシユイルタ           | 2,358.6 | -       | -         |       |    |     |
| や ま び た           | 100     | 166.1   | 183,540   |       |    |     |
| ペ ガ サ ス ミ シ ン 製 造 | -       | 6       | 5,172     |       |    |     |
| S M C             | 83      | 40.1    | 2,334,622 |       |    |     |
| ユ ニ オ ン ツ ー ル     | 53.4    | -       | -         |       |    |     |
| 日精エー・エス・ビー機械      | 180.8   | 95.2    | 340,816   |       |    |     |
| サトーホールディングス       | 579.8   | -       | -         |       |    |     |
| 小 松 製 作 所         | 537.7   | 284.6   | 743,090   |       |    |     |
| 井 関 農 機           | 174.8   | -       | -         |       |    |     |
| フ ロ イ ン ト 産 業     | -       | 70.4    | 49,561    |       |    |     |
| T O W A           | 52.4    | -       | -         |       |    |     |
| オ ル ガ ノ           | -       | 191.2   | 392,151   |       |    |     |

| 銘柄                    | 期首(前期末) |         |           |
|-----------------------|---------|---------|-----------|
|                       | 株数      | 株数      | 評価額       |
|                       | 千株      | 千株      | 千円        |
| キ ト ー                 | 74      | —       | —         |
| 竹 内 製 作 所             | 104.6   | —       | —         |
| ア ガサミーホールディングス        | 2,617   | —       | —         |
| セガサミーホールディングス         | 2,685.2 | 3,043.1 | 5,991,863 |
| マ キ                   | 841     | —       | —         |
| I H                   | 2,773   | 1,733.3 | 5,373,230 |
| 電 気 機 器 (6.8%)        |         |         |           |
| イ ビ デ                 | 1,019   | —       | —         |
| 日 立 製 作 所             | —       | 758.4   | 4,636,857 |
| 富 士 電 機               | 80      | 733     | 3,877,570 |
| 安 川 電 機               | 674.2   | —       | —         |
| 日 本 電 産               | 294.9   | 706.7   | 5,745,471 |
| H P C シ ス テ ム         | —       | 112.4   | 222,327   |
| ダ イ ム ス ヘ ロ           | 78.6    | —       | —         |
| オ 日 ム 東 工 業           | 170     | —       | —         |
| I D E C               | 913.9   | —       | —         |
| 日 本 電 気               | 301.8   | 85.3    | 251,123   |
| 富 士 電 機               | 797.8   | 531.9   | 2,460,037 |
| 電 気 興 業               | 225.6   | 128.6   | 2,029,951 |
| ア ル バ ッ ク ム           | 402     | —       | —         |
| エ レ コ                 | 1,035   | 36.9    | 53,283    |
| ア ー ジ ョ               | 2,588.9 | 85.3    | 134,688   |
| ソ ニ ー                 | 600     | 331.8   | 3,081,094 |
| タ ム ラ 製 作 所           | 100     | 100     | 68,300    |
| メ イ コ                 | —       | 5.1     | 12,729    |
| ローランド コーポレーション        | —       | 12      | 35,688    |
| ヨ コ                   | 439     | 54.4    | 103,088   |
| ヒ コ セ 電 機             | 137.9   | —       | —         |
| スミダコーポレーション           | 3,043.2 | 2,919   | 2,951,109 |
| 堀 場 製 作 所             | 299.2   | —       | —         |
| ア ド バ ン テ ス ト         | —       | 773.4   | 5,181,780 |
| キ ー                   | 35.1    | —       | —         |
| シ ス テ ム               | 93.4    | 194.1   | 1,507,768 |
| 日 本 マ イ ク ロ ニ ッ ク ス   | 919.9   | —       | —         |
| O B A R A G R O U P   | 208.3   | —       | —         |
| オ プ テ ッ ク ス グ ル ー プ   | —       | 390.3   | 828,606   |
| 山 一 電 機               | 1,383   | 73.8    | 131,954   |
| 日 本 電 子               | 485.6   | 5.3     | 25,201    |
| 芝 浦 電 機               | 257.2   | 162.1   | 705,945   |
| 三 井 ハ イ テ ッ ク         | —       | 64.1    | 436,521   |
| 太 陽 誘 電 所             | —       | 495.1   | 1,844,247 |
| 村 田 製 作 所             | 820.8   | —       | —         |
| 小 糸 製 作 所             | 563.6   | —       | —         |
| 東 京 エ レ ク ト ロ ニ ッ ク ス | 58.1    | 60.8    | 2,170,560 |
| 輸 送 用 機 器 (3.7%)      |         |         |           |
| デ ン ソ                 | —       | 585.4   | 3,855,444 |
| 川 崎 重 工               | 3,067.7 | 484.3   | 1,059,164 |
| ト ヨ タ 自 動 車           | 3,180   | 4,079.6 | 7,653,329 |
| マ ツ                   | —       | 792.5   | 757,630   |
| 本 田 技 研 工 業           | —       | 2,177.6 | 6,831,131 |
| S U B A R U           | —       | 414.2   | 897,571   |
| 精 密 機 器 (2.6%)        |         |         |           |
| テ ル モ                 | 1,134.5 | 1,236.2 | 5,036,278 |
| 日 本 エ ム ・ デ ィ ・ エ ム   | 890.4   | 856.1   | 1,070,981 |
| ナ カ                   | —       | 743.6   | 1,963,847 |
| マ ニ シ ン               | 1,114.4 | 1,013.1 | 1,781,029 |
| ト プ コ ン               | 2,341.7 | 2,668.6 | 4,304,451 |

| 銘柄                     | 期首(前期末) |         |            |
|------------------------|---------|---------|------------|
|                        | 株数      | 株数      | 評価額        |
|                        | 千株      | 千株      | 千円         |
| タ ム ロ ン                | 32.2    | 82.9    | 240,492    |
| H O Y A                | 583.5   | —       | —          |
| シ ー ド                  | 935.2   | 926.3   | 494,644    |
| 朝 日 イ ン テ ッ ク          | 838.7   | —       | —          |
| そ の 他 製 品 (3.0%)       |         |         |            |
| ス ノ ー ピ ー ク            | 281.6   | 27.1    | 59,484     |
| 前 田 工 織                | 357.8   | 537.4   | 1,698,184  |
| バンダイナムコホールディングス        | —       | 517.1   | 4,877,804  |
| S H O E I              | —       | 2       | 10,460     |
| フジニールインターナショナル         | 1,006.2 | —       | —          |
| N I S S H A            | 238     | 798.2   | 1,364,123  |
| ビ ジ ョ ン                | 12      | —       | —          |
| 任 天 堂                  | —       | 1,531   | 8,962,474  |
| 電 気 ・ ガ ス 業 (-%)       |         |         |            |
| 北 海 道 瓦 斯              | 290.1   | —       | —          |
| 陸 運 業 (5.1%)           |         |         |            |
| S B S ホールディングス         | 347.5   | 256.4   | 715,099    |
| 東 武 鉄 道                | —       | 731.5   | 2,494,415  |
| 京 成 電 鉄                | —       | 434.1   | 1,710,354  |
| 富 士 急 行                | 100.1   | —       | —          |
| 東 海 旅 客 鉄 道            | —       | 482.2   | 8,166,057  |
| 鴻 池 運 輸                | 33      | —       | —          |
| 阪 神 港 湾 鉄 道            | —       | 1,171.2 | 5,094,720  |
| 南 海 電 気 鉄 道            | —       | 374.5   | 1,107,022  |
| 京 阪 ホールディングス           | —       | 661.3   | 2,483,181  |
| ニッコンホールディングス           | —       | 55.6    | 125,544    |
| 丸 和 運 輸 機 関            | 3,045.2 | —       | —          |
| C & F ロジホールディングス       | 282.5   | —       | —          |
| 九 州 旅 客 鉄 道            | —       | 1,669.2 | 5,216,250  |
| S G ホールディングス           | 1,567.9 | 888.6   | 1,759,428  |
| 海 運 業 (0.2%)           |         |         |            |
| 日 本 郵 船                | 230     | 134.7   | 332,304    |
| 商 船 三 井                | —       | 107.3   | 279,194    |
| 川 崎 汽 船                | —       | 135.6   | 275,539    |
| 空 運 業 (1.2%)           |         |         |            |
| 日 本 航 空                | 1,500   | 2,628.8 | 6,787,561  |
| 倉 庫 ・ 運 輸 関 連 業 (0.6%) |         |         |            |
| ト ラ ン コ ム              | 221.8   | —       | —          |
| 三 菱 倉 庫                | —       | 568.6   | 1,938,926  |
| 三 井 倉 庫 ホールディングス       | —       | 206.2   | 634,065    |
| 住 友 倉 庫                | —       | 486     | 957,420    |
| 情 報 ・ 通 信 業 (13.5%)    |         |         |            |
| デ ジ タ ル ア ー ツ          | 449.1   | 509.2   | 3,202,868  |
| ク シ ム                  | 115.8   | —       | —          |
| T I S                  | —       | 2,135.6 | 8,190,026  |
| フ ァ イ ン テ ッ ク ス        | —       | 245.5   | 140,180    |
| エムアップホールディングス          | —       | 250.2   | 382,305    |
| デジタルハーツホールディングス        | 1,751   | —       | —          |
| じ げ ん                  | 2,614.3 | —       | —          |
| フ ィ ッ ク ス タ ー ズ        | 1,908.3 | 655     | 689,060    |
| S H I F T              | 424.1   | 15      | 283,350    |
| テ ク マ ト リ ッ ク ス        | 1,572.2 | —       | —          |
| GMOペイメントゲートウェイ         | 523.3   | 908.4   | 9,038,580  |
| インターネットイニシアティブ         | 2,605.8 | 4,572   | 10,154,412 |
| コ ム チ ュ ア              | 79.2    | —       | —          |
| マ ー ク ラ イ ン ズ          | 790.1   | 339.8   | 795,811    |
| メディカル・データ・ビジョン         | 917.8   | —       | —          |
| ネ オ ジ ャ パ ン            | 318.1   | —       | —          |

| 銘柄                     | 期首(前期末) |         |            | 当 期 末 |    |     |
|------------------------|---------|---------|------------|-------|----|-----|
|                        | 株数      | 株数      | 評価額        | 株数    | 株数 | 評価額 |
|                        | 千株      | 千株      | 千円         |       |    |     |
| ラ ク ス                  | 969.4   | -       | -          | -     | -  | -   |
| オ プ ン ド                | 271     | 194.7   | 390,568    | -     | -  | -   |
| チ エ ン                  | 61.1    | -       | -          | -     | -  | -   |
| ユ ー ザ ベ ー              | 677.3   | -       | -          | -     | -  | -   |
| セ グ エ グ ル ー プ          | 793     | -       | -          | -     | -  | -   |
| マ ク ロ ミ                | 2,456.5 | 2,691.5 | 2,914,894  | -     | -  | -   |
| PKSHA Technology       | 138.1   | -       | -          | -     | -  | -   |
| マ ネ ー フ ォ ワ ー ド        | 793.1   | -       | -          | -     | -  | -   |
| Sun Asterisk           | 690.1   | -       | -          | -     | -  | -   |
| コ コ ペ                  | 40      | -       | -          | -     | -  | -   |
| W A C U L              | 169.9   | -       | -          | -     | -  | -   |
| イ ン フ ォ コ ム            | 1,315.8 | -       | -          | -     | -  | -   |
| H E R O Z              | 311.4   | -       | -          | -     | -  | -   |
| メ ル カ リ                | -       | 2,744.1 | 5,307,089  | -     | -  | -   |
| I P S                  | 631     | -       | -          | -     | -  | -   |
| ヒト・コミュニケーションズ・ホールディングス | 1,386   | 414.2   | 684,672    | -     | -  | -   |
| W e l b y              | 46.8    | -       | -          | -     | -  | -   |
| メ ド レ ー                | -       | 87.6    | 218,562    | -     | -  | -   |
| J M D                  | 296.9   | 216.3   | 1,030,669  | -     | -  | -   |
| J T O W E R            | 816.4   | -       | -          | -     | -  | -   |
| ロ コ ガ イ ド              | 119.1   | -       | -          | -     | -  | -   |
| オ ー ビ ッ                | 149.4   | 101.6   | 1,970,024  | -     | -  | -   |
| Z ホールディングス             | 9,912.9 | -       | -          | -     | -  | -   |
| 伊藤忠テクノソリューションズ         | -       | 545.8   | 1,850,262  | -     | -  | -   |
| 塚 商 会                  | 700     | 456.5   | 2,065,662  | -     | -  | -   |
| 電通国際情報サービス             | 945.7   | 908.7   | 4,025,541  | -     | -  | -   |
| デジタルガレージ               | 408.2   | -       | -          | -     | -  | -   |
| E M シ ス テ ム ズ          | -       | 467.7   | 401,286    | -     | -  | -   |
| ネットワンシステムズ             | 69.2    | -       | -          | -     | -  | -   |
| 日 本 電 信 電 話            | 1,400   | 3,269.5 | 12,770,667 | -     | -  | -   |
| 光 通 信                  | 123.2   | 190.4   | 3,244,416  | -     | -  | -   |
| ア イ ネ ッ ト              | 1,271.1 | 735.8   | 924,900    | -     | -  | -   |
| エヌ・ティ・ティ・データ           | 858.4   | 650.9   | 1,214,579  | -     | -  | -   |
| D T                    | -       | 216.3   | 742,990    | -     | -  | -   |
| シ ー イ ー シ ー            | 331.9   | -       | -          | -     | -  | -   |
| カ プ コ ー                | -       | 207.4   | 754,936    | -     | -  | -   |
| S C S K                | 585.5   | -       | -          | -     | -  | -   |
| 富 士 ソ フ ト              | 594.4   | 268.6   | 2,197,148  | -     | -  | -   |
| N S D                  | -       | 135.5   | 333,465    | -     | -  | -   |
| コ ナ ミ グ ル ー プ          | 95.2    | 112     | 748,160    | -     | -  | -   |
| 卸 売 業 (3.7%)           |         |         |            |       |    |     |
| アルフレッサ ホールディングス        | -       | 151.5   | 256,035    | -     | -  | -   |
| あい ホールディングス            | 3,422.8 | 387.1   | 798,974    | -     | -  | -   |
| シップヘルスケアホールディングス       | 1,296.7 | 239.7   | 651,744    | -     | -  | -   |
| デリカフーズホールディングス         | 629.6   | 134.6   | 67,973     | -     | -  | -   |
| コマダホールディングス            | -       | 869.8   | 2,025,764  | -     | -  | -   |
| 小 野 建 業                | 211.1   | -       | -          | -     | -  | -   |
| 松 田 産 業                | 222.5   | -       | -          | -     | -  | -   |
| ド ウ シ シ ャ              | 1,620.4 | -       | -          | -     | -  | -   |
| BuySell Technologies   | 79.6    | 25.8    | 161,766    | -     | -  | -   |
| カクヤスグループ               | 435.9   | 430.8   | 574,256    | -     | -  | -   |
| 伊 藤 忠 商 事              | -       | 1,746.4 | 6,114,146  | -     | -  | -   |
| 兼 三 松 事                | 3,361.4 | -       | -          | -     | -  | -   |
| 三 菱 商 事                | 2,626.7 | 1,670.6 | 6,628,940  | -     | -  | -   |
| サ ン リ                  | 596.5   | 632.4   | 2,352,528  | -     | -  | -   |
| P A L T A C            | 254.3   | -       | -          | -     | -  | -   |
| パリュエンスホールディングス         | 572.8   | -       | -          | -     | -  | -   |
| 泉 州 電 業                | -       | 213.8   | 1,111,760  | -     | -  | -   |

| 銘柄                        | 期首(前期末) |         |           | 当 期 末 |    |     |
|---------------------------|---------|---------|-----------|-------|----|-----|
|                           | 株数      | 株数      | 評価額       | 株数    | 株数 | 評価額 |
|                           | 千株      | 千株      | 千円        |       |    |     |
| ト ラ ス コ 中 山               | 1,802.5 | -       | -         | -     | -  | -   |
| ミスマイグラープ本社                | 656.6   | -       | -         | -     | -  | -   |
| 小 売 業 (5.5%)              |         |         |           |       |    |     |
| エービーシー・マート                | -       | 527.8   | 3,288,194 | -     | -  | -   |
| セ リ ア                     | 1,380.6 | 25.1    | 63,452    | -     | -  | -   |
| ジンズホールディングス               | 482.3   | -       | -         | -     | -  | -   |
| D C M ホールディングス            | -       | 150     | 176,550   | -     | -  | -   |
| M o n o t a R O           | 1,865.3 | -       | -         | -     | -  | -   |
| 物語コーポレーション                | 167.9   | -       | -         | -     | -  | -   |
| 三越伊勢丹ホールディングス             | -       | 4,694.9 | 5,760,642 | -     | -  | -   |
| ジョイフル本田                   | -       | 202     | 360,368   | -     | -  | -   |
| 鳥貴族ホールディングス               | 671.4   | 556.7   | 1,336,080 | -     | -  | -   |
| B E E N O S               | 758.1   | -       | -         | -     | -  | -   |
| コスモス薬品                    | -       | 186.2   | 2,671,970 | -     | -  | -   |
| トリドールホールディングス             | 913.3   | 77.5    | 231,880   | -     | -  | -   |
| ベガコーポレーション                | 66.9    | -       | -         | -     | -  | -   |
| アレンザホールディングス              | 458.9   | -       | -         | -     | -  | -   |
| クサりのアオキホールディングス           | 63.3    | -       | -         | -     | -  | -   |
| ほ ぼ                       | 143.4   | 143.2   | 472,560   | -     | -  | -   |
| ア ル ビ ス                   | 174.1   | -       | -         | -     | -  | -   |
| G-7ホールディングス               | 492.4   | -       | -         | -     | -  | -   |
| 幸楽苑ホールディングス               | 196.4   | 37.7    | 40,640    | -     | -  | -   |
| V T ホールディングス              | 2,349.7 | -       | -         | -     | -  | -   |
| ポ プ ラ                     | 175.6   | 163.7   | 23,081    | -     | -  | -   |
| ハ イ デ イ 日 高               | -       | 41.1    | 88,611    | -     | -  | -   |
| NEW ART HOLDINGS          | 5       | 21.9    | 30,419    | -     | -  | -   |
| 葉王堂ホールディングス               | 964.7   | 757.2   | 1,765,033 | -     | -  | -   |
| 日 本 瓦 斯                   | 2,717   | -       | -         | -     | -  | -   |
| ロイヤルホールディングス              | 163.6   | 388.1   | 848,386   | -     | -  | -   |
| コ メ リ                     | 526.4   | -       | -         | -     | -  | -   |
| し ま む ら                   | -       | 168.2   | 2,057,086 | -     | -  | -   |
| 高 井 島 屋                   | -       | 3,596.8 | 6,154,124 | -     | -  | -   |
| 丸 井 グ ル ー プ               | 470     | 2,308.4 | 5,535,543 | -     | -  | -   |
| シルバーライフ                   | 154.9   | 39      | 51,441    | -     | -  | -   |
| 王将フードサービス                 | 7.8     | -       | -         | -     | -  | -   |
| 銀 行 業 (6.2%)              |         |         |           |       |    |     |
| コンコルディア・フィナンシャルグループ       | -       | 7,351.3 | 3,286,031 | -     | -  | -   |
| 北國フィナンシャルホールディングス         | -       | 160.5   | 757,560   | -     | -  | -   |
| 三菱UFJフィナンシャル・グループ         | 5,532.9 | 5,400   | 3,518,100 | -     | -  | -   |
| りそなホールディングス               | -       | 7,456.2 | 3,936,873 | -     | -  | -   |
| 三井住友トラスト・ホールディングス         | -       | 945.7   | 3,876,424 | -     | -  | -   |
| 三井住友フィナンシャルグループ           | -       | 900     | 3,621,600 | -     | -  | -   |
| 七 七 銀 行                   | -       | 581.2   | 1,035,698 | -     | -  | -   |
| ふくおかフィナンシャルグループ           | -       | 1,541   | 3,954,206 | -     | -  | -   |
| 滋 賀 銀 行                   | -       | 372.8   | 974,499   | -     | -  | -   |
| 京 都 銀 行                   | -       | 317.4   | 1,679,046 | -     | -  | -   |
| 中 国 銀 行                   | -       | 1,734.5 | 1,559,315 | -     | -  | -   |
| 伊 予 銀 行                   | -       | 4,288.8 | 2,997,871 | -     | -  | -   |
| セ ブ ン 銀 行                 | -       | 13,702  | 3,548,818 | -     | -  | -   |
| 愛 知 銀 行                   | -       | 58.1    | 319,550   | -     | -  | -   |
| 証券・商品先物取引業 (0.2%)         |         |         |           |       |    |     |
| ジャフコ グループ                 | 606.3   | 524     | 1,115,596 | -     | -  | -   |
| 野村ホールディングス                | 518     | -       | -         | -     | -  | -   |
| 保 険 業 (7.5%)              |         |         |           |       |    |     |
| かんぽ生命保険                   | -       | 1,744.9 | 3,535,167 | -     | -  | -   |
| SOMPOホールディングス             | -       | 922.8   | 5,317,173 | -     | -  | -   |
| MS&ADインシュアランスグループホールディングス | -       | 1,647.9 | 6,321,344 | -     | -  | -   |
| 第一生命ホールディングス              | 1,513.8 | 3,393   | 7,776,756 | -     | -  | -   |

| 銘柄               | 期首(前期末) | 当 期 末   |            |
|------------------|---------|---------|------------|
|                  | 株数      | 株数      | 評価額        |
|                  | 千株      | 千株      | 千円         |
| 東京海上ホールディングス     | 411.6   | 5,950.5 | 15,263,032 |
| T & Dホールディングス    | -       | 3,000.5 | 4,101,683  |
| その他金融業 (3.0%)    |         |         |            |
| 全 国 保 証          | 147.9   | 686.2   | 3,304,053  |
| プレミアグループ         | 224.4   | 1,038   | 1,844,526  |
| クレディセゾン          | -       | 967.4   | 1,636,840  |
| 東京証券ビュー          | 719.2   | 1,029.2 | 4,744,612  |
| オリックス            | 334.6   | 2,672.6 | 5,421,369  |
| 三菱HCキャピタル        | -       | 300     | 186,600    |
| 不動産業 (3.9%)      |         |         |            |
| スター・マイカ・ホールディングス | 755.2   | 635.9   | 997,727    |
| 野村不動産ホールディングス    | -       | 1,214.2 | 3,976,505  |
| 東急不動産ホールディングス    | -       | 4,014.3 | 3,014,739  |
| イーグラウンド          | 116.9   | -       | -          |
| ケイアイスター不動産       | 60      | -       | -          |
| ティーンケーサービス       | 522.1   | 555.9   | 1,444,784  |
| ジェイ・エス・ビー        | 759.7   | -       | -          |
| アズム              | -       | 111.2   | 900,720    |
| パーク24            | -       | 628.5   | 1,174,666  |
| 三井不動産            | -       | 2,206.4 | 6,077,528  |
| 毎日コムネット          | 415.1   | 211.1   | 131,304    |
| カチタ              | 1,265.6 | 1,428.6 | 4,592,949  |
| サービス業 (11.2%)    |         |         |            |
| 日本エンプラ           | -       | 10.2    | 36,414     |
| エス・エム・エス         | 904.1   | 1       | 2,929      |
| パーソルホールディングス     | -       | 1,418.6 | 3,794,755  |
| 学情               | 1,220.1 | -       | -          |
| ディップ             | -       | 291.8   | 1,072,365  |
| デジタルホールディングス     | 643.6   | -       | -          |
| ベネフィット・ワン        | 705.9   | -       | -          |
| エムスリー            | 400     | 147.8   | 598,737    |
| アウトソーシング         | 1,058   | -       | -          |
| ワールドホールディングス     | 646.4   | -       | -          |
| タカミヤ             | 1,746.7 | 351.2   | 135,563    |
| ジャパンベストレスキューシステム | 186.4   | 251.7   | 187,013    |
| ライク              | 2,042.8 | 2,153.4 | 4,644,883  |
| エスプール            | -       | 2,358   | 3,786,090  |
| テイア              | 1,620.2 | 1,620.2 | 683,724    |
| プレステージ・インターナショナル | 1,894.2 | -       | -          |
| ドリームインキュベータ      | 373.3   | 12      | 21,624     |

| 銘柄                     | 期首(前期末)    | 当 期 末   |               |
|------------------------|------------|---------|---------------|
|                        | 株数         | 株数      | 評価額           |
|                        | 千株         | 千株      | 千円            |
| イオンファンタジー              | -          | 55.9    | 193,693       |
| シーティーエス                | 964.6      | 643.4   | 469,038       |
| オリエンタルランド              | -          | 566.6   | 11,164,853    |
| ラウンドワン                 | -          | 3,132.9 | 1,967,461     |
| リソード教育                 | 1,147.4    | 3,473.3 | 1,111,456     |
| サイバーエージェント             | 1,377.6    | 569.2   | 693,285       |
| G u n o s y            | 2,637.5    | 1,453.8 | 1,113,610     |
| ジャパンマテリアル              | 3,567.1    | 3,345.5 | 6,182,484     |
| ベクトル                   | 920.2      | -       | -             |
| チャーム・ケア・コーポレーション       | 1,974.1    | 2,463.7 | 2,574,566     |
| I B J                  | 956.7      | 725.6   | 641,430       |
| リクルートホールディングス          | -          | 1,345.5 | 5,598,625     |
| エラ                     | 48.9       | 9.6     | 10,300        |
| インソース                  | 133.7      | 64      | 168,000       |
| ジャパンエレベーターサービスホールディングス | 824.4      | -       | -             |
| U n i p o s            | 990.6      | -       | -             |
| ソウルドアウト                | 440.3      | -       | -             |
| キュービーネットホールディングス       | 242.9      | 56.6    | 76,976        |
| R P Aホールディングス          | 109        | -       | -             |
| 日本ホスピスホールディングス         | 55.6       | 136.9   | 261,479       |
| アンビスホールディングス           | 114.8      | 1,083.6 | 2,643,984     |
| カープスホールディングス           | -          | 786.2   | 643,897       |
| フォースタートアップス            | 90.3       | -       | -             |
| グッドパッチ                 | 209.6      | -       | -             |
| L I T A L I C O        | 1,115      | 624     | 1,727,856     |
| アйдマ・ホールディングス          | 310.3      | -       | -             |
| エイチ・アイ・エス              | 1,880.7    | -       | -             |
| 共立メンテナンス               | 758.8      | 941.5   | 5,630,170     |
| カナモト                   | 1,513.6    | -       | -             |
| トランス・コスモス              | 1,742.1    | 836.7   | 3,125,074     |
| 日本管財                   | 98         | 429.6   | 1,088,606     |
| 船井総研ホールディングス           | 1,396.5    | -       | -             |
| ダイセキ                   | 1,097.7    | 259.7   | 1,158,262     |
| 合計                     | 株数         | 金額      |               |
|                        | 243,346    | 251,103 | 565,637,744   |
|                        | 銘柄数 < 比率 > | 266     | 253 < 83.7% > |

- (注) 銘柄欄の( )内は、国内株式の評価総額に対する各業種の比率です。  
(注) 評価額欄の< >内は、純資産総額に対する評価額の比率です。  
(注) 評価額の単位未満は切捨てです。  
(注) 一印は組み入れなしを表します。

## (2) 外国株式

## 上場、登録株式

| 銘 柄                                | 期首(前期末)       | 当 期 末   |           |            | 業 種 等        |  |
|------------------------------------|---------------|---------|-----------|------------|--------------|--|
|                                    | 株 数           | 株 数     | 評 価 額     |            |              |  |
|                                    |               |         | 外貨建金額     | 邦貨換算金額     |              |  |
| (米国・・・ニューヨーク市場)                    | 百株            | 百株      | 千米ドル      | 千円         |              |  |
| VISA INC                           | 1,000         | —       | —         | —          | ソフトウェア・サービス  |  |
| SALESFORCE INC                     | 2,000         | —       | —         | —          | ソフトウェア・サービス  |  |
| SKECHERS U.S.A., INC               | 2,000         | —       | —         | —          | 耐久消費財・アパレル   |  |
| VEEVA SYSTEMS INC                  | 1,000         | —       | —         | —          | ヘルスケア機器・サービス |  |
| EOG RESOURCES, INC                 | —             | 2,000   | 22,594    | 3,271,837  | エネルギー        |  |
| ACCENTURE PLC                      | 1,900         | —       | —         | —          | ソフトウェア・サービス  |  |
| MASTEC, INC                        | 1,000         | —       | —         | —          | 資本財          |  |
| NEXTERA ENERGY, INC                | —             | 3,000   | 23,991    | 3,474,136  | 公益事業         |  |
| OAK STREET HEALTH INC              | 2,000         | —       | —         | —          | ヘルスケア機器・サービス |  |
| YETI HOLDINGS, INC                 | 1,200         | —       | —         | —          | 耐久消費財・アパレル   |  |
| CORTEVA, INC                       | —             | 3,800   | 21,739    | 3,148,140  | 素材           |  |
| (米国・・・米国店頭市場)                      |               |         |           |            |              |  |
| MICROSOFT CORP                     | 3,300         | 800     | 19,000    | 2,751,390  | ソフトウェア・サービス  |  |
| TAKE-TWO INTERACTIVE SOFTWARE, INC | 500           | —       | —         | —          | メディア・娯楽      |  |
| QUALCOMM INC                       | 3,000         | —       | —         | —          | 半導体・半導体製造装置  |  |
| FIVE BELOW, INC                    | 2,000         | —       | —         | —          | 小売           |  |
| UPWORK INC                         | 2,200         | —       | —         | —          | 商業・専門サービス    |  |
| SURGERY PARTNERS INC               | 2,400         | 7       | 18        | 2,739      | ヘルスケア機器・サービス |  |
| COINBASE GLOBAL INC -CLASS A       | 1,000         | —       | —         | —          | 各種金融         |  |
| TESLA, INC                         | —             | 150     | 4,023     | 582,592    | 自動車・自動車部品    |  |
| 小 計                                | 株 数 ・ 金 額     | 26,500  | 9,757     | 91,366     | 13,230,836   |  |
|                                    | 銘 柄 数 < 比 率 > | 15      | 6         | —          | <2.0%>       |  |
| (ユーロ・・・オランダ)                       |               |         |           | 千ユーロ       |              |  |
| KONINKLIJKE DSM NV                 | 790           | —       | —         | —          | 素材           |  |
| ユーロ計                               | 株 数 ・ 金 額     | 790     | —         | —          | —            |  |
|                                    | 銘 柄 数 < 比 率 > | 1       | —         | —          | <—%>         |  |
| (イギリス・・・英国市場)                      |               |         |           | 千イギリスポンド   |              |  |
| BOOHOO GROUP PLC                   | 7,410         | —       | —         | —          | 小売           |  |
| 小 計                                | 株 数 ・ 金 額     | 7,410   | —         | —          | —            |  |
|                                    | 銘 柄 数 < 比 率 > | 1       | —         | —          | <—%>         |  |
| (ノルウェー・・・オスロ市場)                    |               |         |           | 千ノルウェークローネ |              |  |
| SALMAR ASA                         | 900           | 900     | 33,822    | 458,626    | 食品・飲料・タバコ    |  |
| ATLANTIC SAPPHIRE ASA              | 1,869         | —       | —         | —          | 食品・飲料・タバコ    |  |
| 小 計                                | 株 数 ・ 金 額     | 2,769   | 900       | 33,822     | 458,626      |  |
|                                    | 銘 柄 数 < 比 率 > | 2       | 1         | —          | <0.1%>       |  |
| (フィリピン・・・フィリピン証券市場)                |               |         |           | 千フィリピンペソ   |              |  |
| AYALA LAND, INC                    | 273,706       | 45,706  | 105,580   | 259,127    | 不動産          |  |
| JOLLIBEE FOODS CORP                | 57,554        | 53,054  | 1,241,477 | 3,046,958  | 消費者サービス      |  |
| 小 計                                | 株 数 ・ 金 額     | 331,260 | 98,760    | 1,347,058  | 3,306,085    |  |
|                                    | 銘 柄 数 < 比 率 > | 2       | 2         | —          | <0.5%>       |  |

| 銘柄                                     | 期首(前期末)    |         | 当 期 末     |           | 業 種 等                  |  |
|--|------------|---------|-----------|-----------|------------------------|--|
|  | 株 数        | 株 数     | 評 価 額     |           |                        |  |
|  |            |         | 外貨建金額     | 邦貨換算金額    |                        |  |
| (中国)                                   | 百株         | 百株      | 千オフショア人民元 | 千円        |                        |  |
| DONG-E-E-JIAOCO LTD-A                  | 19,999     | 9,999   | 32,288    | 657,189   | 医薬品・バイオテクノロジー・ライフサイエンス |  |
| CHONGQING FULING ZHACAI-A              | 19,998     | 8,546   | 23,203    | 472,285   | 食品・飲料・タバコ              |  |
| JIANGSU HENGSHUN VINEGAR-INDUSTRY CO-A | 5,699      | —       | —         | —         | 食品・飲料・タバコ              |  |
| GREE ELECTRIC APPLIANCES I-A           | 10,000     | —       | —         | —         | 耐久消費財・アパレル             |  |
| GUANGZHOU BAIYUNSHAN PHAR-A            | —          | 24,948  | 63,991    | 1,302,470 | 医薬品・バイオテクノロジー・ライフサイエンス |  |
| 小 計                                    | 株 数 ・ 金 額  | 55,697  | 43,494    | 119,484   | 2,431,945              |  |
|  | 銘柄数 < 比率 > | 4       | 3         | —         | <0.4%>                 |  |
| 合 計                                    | 株 数 ・ 金 額  | 424,428 | 152,912   | —         | 19,427,494             |  |
|  | 銘柄数 < 比率 > | 25      | 12        | —         | <2.9%>                 |  |

(注) 邦貨換算金額は、期末の時価をわが国の対顧客電信売買相場の仲値により邦貨換算したものです。

(注) 邦貨換算金額欄の< >内は、純資産総額に対する各国別株式評価額の比率。

(注) 株数・評価額の単位未満は切り捨てです。

(注) ー印は組み入れなしを表します。

### (3) 外国投資証券

| 銘柄                  | 期首(前期末)    | 当 期 末   |       |        |
|---------------------|------------|---------|-------|--------|
|                     | 口 数        | 口 数     | 外貨建金額 | 邦貨換算金額 |
| (米国)                | 口          | 口       | 千米ドル  | 千円     |
| AMERICAN TOWER CORP | 250,000    | —       | —     | —      |
| 合 計                 | 口 数 ・ 金 額  | 250,000 | —     | —      |
|                     | 銘柄数 < 比率 > | 1       | —     | <—%>   |

(注) 邦貨換算金額は、期末の時価をわが国の対顧客電信売買相場の仲値により邦貨換算したものです。

(注) 邦貨換算金額欄の< >内は、純資産総額に対する評価額の比率です。

(注) 金額の単位未満は切捨てです。

(注) ー印は組み入れなしを表します。

### ○投資信託財産の構成

(2022年9月30日現在)

| 項 目                     | 当 期 末             |           |
|-------------------------|-------------------|-----------|
|                         | 評 価 額             | 比 率       |
| 株 式                     | 千円<br>585,065,239 | %<br>86.2 |
| コ ー ル ・ ロ ー ン 等 、 そ の 他 | 93,823,423        | 13.8      |
| 投 資 信 託 財 産 総 額         | 678,888,662       | 100.0     |

(注) 評価額の単位未満は切捨てです。

(注) 「コール・ローン等、その他」については投資信託財産総額から他の資産を差し引いた額を記載しています。

(注) 期末における外貨建純資産(49,168,125千円)の投資信託財産総額(678,888,662千円)に対する比率は7.2%です。

(注) 外貨建資産は、期末の時価をわが国の対顧客電信売買相場の仲値により邦貨換算したものです。なお、期末における邦貨換算レートは1米ドル=144.81円、1ノルウェークローネ=13.56円、1フィリピンペソ=2.4543円、1オフショア人民元=20.3537円です。

## ○資産、負債、元本及び基準価額の状況

(2022年9月30日)現在

| 項 目                     | 当期末              |
|-------------------------|------------------|
| (A) 資 産                 | 678,888,662,534円 |
| コ ー ル ・ ロ ー ン 等         | 66,972,909,572   |
| 株 式 ( 評 価 額 )           | 585,065,239,179  |
| 未 収 入 金                 | 21,562,602,453   |
| 未 収 配 当 金               | 5,287,911,330    |
| (B) 負 債                 | 3,294,993,169    |
| 未 払 金                   | 3,286,823,685    |
| 未 払 解 約 金               | 8,149,000        |
| 未 払 利 息                 | 20,484           |
| (C) 純 資 産 総 額 ( A - B ) | 675,593,669,365  |
| 元 本                     | 154,207,399,951  |
| 次 期 繰 越 損 益 金           | 521,386,269,414  |
| (D) 受 益 権 総 口 数         | 154,207,399,951口 |
| 1万口当り基準価額(C/D)          | 43,811円          |

(注) 期首元本額 140,152,103,798円  
 期中追加設定元本額 20,005,321,696円  
 期中一部解約元本額 5,950,025,543円

(注) 1口当り純資産額は4,3811円です。

(注) ひふみ投信マザーファンドを投資対象とする投資信託の当期末元本額は、【元本の内訳】の通りです。

## 【元本の内訳】

|                      |                  |
|----------------------|------------------|
| ひふみ投信                | 31,045,146,027円  |
| ひふみプラス               | 103,195,843,187円 |
| ひふみ年金                | 11,809,799,443円  |
| ひふみらいと               | 31,831,124円      |
| まるごとひふみ15            | 176,475,658円     |
| まるごとひふみ50            | 2,104,276,513円   |
| まるごとひふみ100           | 5,838,368,970円   |
| まるごとひふみ50(適格機関投資家専用) | 5,659,029円       |

## ○損益の状況

自 2021年10月1日 至 2022年9月30日

| 項 目                         | 当 期              |
|-----------------------------|------------------|
| (A) 配 当 等 収 益               | 14,550,019,402円  |
| 受 取 配 当 金                   | 14,527,022,084   |
| 受 取 利 息                     | 22,976,629       |
| そ の 他 収 益 金                 | 6,433,095        |
| 支 払 利 息                     | △ 6,412,406      |
| (B) 有 価 証 券 売 買 損 益         | △147,409,836,138 |
| 売 買 益 損                     | 66,219,457,613   |
| △213,629,293,751            |                  |
| (C) 保 管 費 用 等               | △ 24,283,762     |
| (D) 当 期 損 益 金 ( A + B + C ) | △132,884,100,498 |
| (E) 前 期 繰 越 損 益 金           | 603,213,778,640  |
| (F) 追 加 信 託 差 損 益 金         | 73,652,169,804   |
| (G) 解 約 差 損 益 金             | △22,595,578,532  |
| (H) 計 ( D + E + F + G )     | 521,386,269,414  |
| 次 期 繰 越 損 益 金 ( H )         | 521,386,269,414  |

(注) (B)有価証券売買損益は期末の評価換えによるものを含みません。

(注) (F)追加信託差損益金とあるのは、信託の追加設定の際、追加設定をした価額から元本を差し引いた差額分をいいます。

(注) (G)解約差損益金とあるのは、中途解約の際、元本から解約価額を差し引いた差額分をいいます。



# ひふみワールドファンドFOFs用 （適格機関投資家専用）

## 運用報告書

第2期（決算日：2023年2月15日）

（作成対象期間：2022年2月16日～2023年2月15日）

受益者のみなさまへ  
平素は格別のご愛顧を賜り厚く御礼申し上げます。  
当作成対象期間の運用状況等についてご報告申し上げます。  
今後とも一層のご愛顧を賜りますようお願い申し上げます。

ひふみワールドファンドFOFs用（適格機関投資家専用）の仕組みは次の通りです。

|        |   |                                 |
|--------|---|---------------------------------|
| 商品分類   | 追加型投信／海外／株式   |                                 |
| 信託期間   | 原則として、無期限です。（2021年3月31日設定）  |                                 |
| 運用方針   | 信託財産の長期的な成長を図ることを目的として、ひふみワールドマザーファンドの受益証券を通じて日本を除く世界各国の株式等に投資することにより、積極運用を行ないます。   |                                 |
| 主要運用対象 | ベビーファンド   | ひふみワールドマザーファンドの受益証券を主要投資対象とします。 |
|        | マザーファンド   | 日本を除く世界各国の株式等を主要投資対象とします。       |
| 運用方法   | ひふみワールドマザーファンドの受益証券への投資を通じて、世界各国（日本を除く）の企業の中で、成長性が高いと判断される企業の株式を中心に投資をします。各国の投資比率については、各国の政治・経済動向の変化や市況動向に基づく相対的魅力度、流動性、市場規模等を勘案しつつ、ポートフォリオを構築します。実質組入外貨建資産については、原則として為替ヘッジを行ないません。 |                                 |
| 分配方針   | 分配対象額の範囲は、経費控除の繰越分を含めた配当等収益と売買益（評価益を含みます。）の全額とします。分配金額は、委託会社が基準価額水準・市況動向等を勘案して決定します。ただし、委託会社の判断により分配を行わないことがあります。   |                                 |

## ○設定以来の運用実績

| 決算期            | (分配落)  | 基準価額       |            | 株 式<br>組入比率 | 投資信託証券<br>組入比率 | 純資産<br>総 額 |
|----------------|--------|------------|------------|-------------|----------------|------------|
|                |        | 税込み<br>分配金 | 期 中<br>騰落率 |             |                |            |
| (設定日)          | 円      | 円          | %          | %           | %              | 百万円        |
| 2021年3月31日     | 10,000 | —          | —          | —           | —              | 9,641      |
| 1期(2022年2月15日) | 10,526 | 0          | 5.3        | 94.8        | 1.2            | 26,891     |
| 2期(2023年2月15日) | 11,160 | 0          | 6.0        | 97.2        | —              | 22,967     |

(注) 基準価額および分配金は1万円当たりです。

(注) 設定日の基準価額および純資産総額は設定当初金額です。

(注) 基準価額の騰落率は分配金込みです。

(注) ひふみワールドファンドFOFs用（適格機関投資家専用）は親投資信託を組み入れますので、株式組入比率および投資信託証券組入比率は実質比率を記載しております。

(注) 各比率は、小数点第2位を四捨五入して表記しています。

(注) 純資産総額の単位未満は切捨てです。

(注) ひふみワールドファンドFOFs用（適格機関投資家専用）には運用の目標となる適切な指数がないため、ベンチマーク及び参考指数はございません。

## ○当期中の基準価額等の推移

| 年 月 日      | 基準価額   |      | 株 式<br>組入比率 | 投資信託証券<br>組入比率 |
|------------|--------|------|-------------|----------------|
|            | 円      | 騰落率  |             |                |
| (期 首)      | 円      | %    | %           | %              |
| 2022年2月15日 | 10,526 | —    | 94.8        | 1.2            |
| 2月末        | 10,405 | △1.1 | 95.1        | 1.2            |
| 3月末        | 11,058 | 5.1  | 87.6        | 1.3            |
| 4月末        | 10,506 | △0.2 | 85.8        | 1.4            |
| 5月末        | 10,492 | △0.3 | 86.4        | 1.4            |
| 6月末        | 10,153 | △3.5 | 84.5        | 1.4            |
| 7月末        | 10,576 | 0.5  | 84.8        | 1.4            |
| 8月末        | 10,694 | 1.6  | 95.1        | 1.4            |
| 9月末        | 10,062 | △4.4 | 95.3        | 1.3            |
| 10月末       | 11,092 | 5.4  | 96.5        | 1.2            |
| 11月末       | 10,819 | 2.8  | 95.5        | 1.2            |
| 12月末       | 10,173 | △3.4 | 93.7        | 1.2            |
| 2023年1月末   | 10,707 | 1.7  | 94.4        | 0.4            |
| (期 末)      |        |      |             |                |
| 2023年2月15日 | 11,160 | 6.0  | 97.2        | —              |

(注) 基準価額は1万円当たりです。

(注) 騰落率は期首比です。

(注) ひふみワールドファンドFOFs用（適格機関投資家専用）は親投資信託を組み入れますので、株式組入比率および投資信託証券組入比率は実質比率を記載しております。

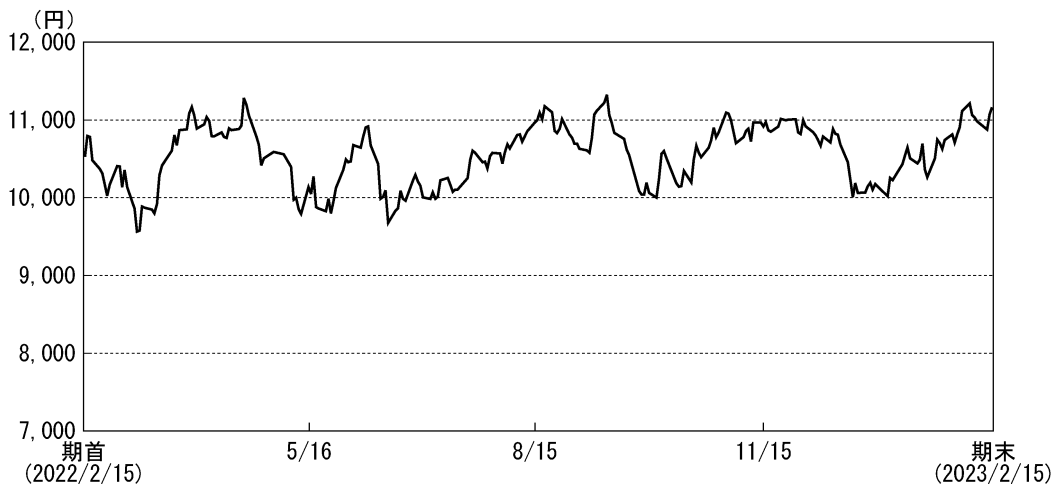
(注) 各比率は、小数点第2位を四捨五入して表記しています。

(注) ひふみワールドファンドFOFs用（適格機関投資家専用）には運用の目標となる適切な指数がないため、ベンチマーク及び参考指数はございません。

## 運用経過

## ■当期中の基準価額等の推移

（2022年2月16日～2023年2月15日）



期首：10,526円

期末：11,160円（既払分配金（税込み）：0円）

騰落率：6.0%（分配金再投資ベース）

（注）分配金再投資基準価額は、税引前の分配金を分配時に再投資したものとみなして計算したもので、ファンド運用の実質的なパフォーマンスを示すものです。

（注）ファンドの購入価額により課税条件は異なりますので、お客様の損益の状況を示すものではありません。

（注）ひふみワールドファンドFOFs用（適格機関投資家専用）には運用の目標となる適切な指数がないため、ベンチマーク及び参考指数はございません。

## ■基準価額の主な変動要因

新型コロナウイルス（以下、新型コロナ）対応で拡大した財政・金融両面の支援で支えられ、堅調に推移していた欧米経済、金融市場は、ロシアのウクライナ侵攻により安全な経済活動範囲が激変すると同時に、急上昇するインフレへの対応に追われました。それまで市場を牽引したDX（デジタルトランスフォーメーション：生産性向上に資するさまざまなツール、ソフトウェア等）関連銘柄が売られる一方、自動車電動化、脱炭素政策の進展で注目度が低かった原油・ガス等エネルギー関連銘柄が買われる等市場物色動向も大きく変化しました。ポートフォリオで保有していたDX関連は各企業の収益動向を確認、銘柄選別し、変化する環境下でも収益拡大が期待される銘柄等を残しました。エネルギー関連はそれまで保有している銘柄に加え、新規にエネルギーの効率利用をコンサルタントする企業等へと範囲を広げ、組み入れを増やした結果、基準価額上昇への貢献がありました。

グローバル経済からブロック経済へと経済圏形態が変化する環境下、新たに物流網を構築し価格決定力を維持しつつお客様の満足度を高め、収益機会を得た企業の収益が特に拡大しました。ウズコロナ環境を選択した欧米各国は経済再開効果が見られ、物流、原材料価格等上昇するコストを売価に転嫁し、新型コロナにより変化した消費行動、特に「人生は一度だけ」を実感した新しい購買層を新規に取り込み、ロイヤルティの高い

顧客基盤を構築した高級消費財関連企業（ラグジュアリーバッグ、衣料、靴等を製造・販売する企業）や、高価格車両を主に製造・販売する、特に欧州自動車企業等の業績回復は早く、株価が上昇したことも基準価額の上昇要因となりました。

ロシアと戦争状態となったウクライナは、小麦粉等穀物の生産拠点であると同時に電子部品、自動車部品の製造拠点でもあるため、食料だけでなく自動車部品・材料調達への懸念が広がり、食料・エネルギー安全保障問題への意識が高まりました。拡大した財政支援により米国家計が過剰貯蓄状態となり、働かなくてもある程度の生活水準を維持できたことから、労働参加率の低下が継続しました。加えてベビーブーマー層の退職時期も重なって構造的な人手不足状態から賃金上昇圧力が続いたことも、インフレ加速要因となりました。そのためインフレ抑制にFRB（連邦準備制度理事会）が金融引き締めを強化したことで景気を急激に冷やしてしまう、いわゆる「オーバーキル」への懸念が高まりましたが、欧米経済は予想以上に堅調に推移しました。

中国はゼロコロナ政策を堅持した結果、経済活動が完全に止まり株価も下落基調となりました。5年に一度の中国共産党大会で習近平国家主席の3期目が承認され、一強体制が強化され、より内需重視の政策が強まりました。2023年1月に外国から中国本土に入る際に義務づけていた隔離措置を撤廃して「ゼロコロナ政策」は事実上終了し、以降段階的に海外渡航規制を緩和したことから第2期が終了する頃には経済活動は急速に回復傾向を示しました。

その結果、ひふみワールドFOFs用（適格機関投資家専用）の基準価額は今期6.0%上昇しました。

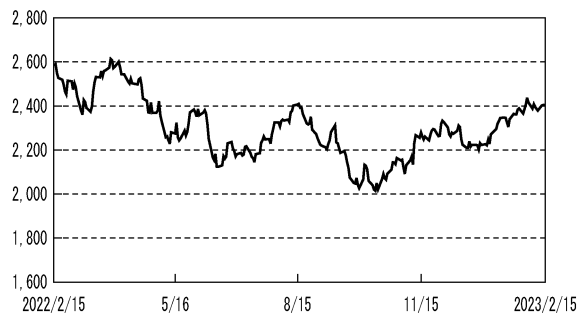
## ■投資環境について

（2022年2月16日～2023年2月15日）

第2期は、中国等を除き世界が新型コロナとともに生きる「ウィズコロナ」へ舵を切り、インフレ懸念が高まる不安定な経済環境下、突然ロシアによるウクライナ侵攻が起こり、株式市場が混乱するなかでのスタートでした。新型コロナ感染者の拡大から人員不足による物流停滞が発生しましたが、ウクライナ侵攻はその混乱に拍車をかけました。2021年の年初1.4%程度だった米国CPI（消費者物価指数、前年同月比伸び率）は、2022年の年初には7.5%へと急上昇、同6月に直近のピークとなる9.1%に達しました。ロシア産原油の不使用拡大等で原油、ガス等エネルギー価格が急騰し、2022年の年初\$68（1バレル）だったWTI原油先物価格は、同6月に\$100を超えました。2022年の世界経済はインフレ圧力の上昇、エネルギー価格の急騰、世界的な金融政策の見直しがテーマでした。予想外の戦争勃発から慎重姿勢での滑り出しとなり、小麦等の主生産地であり電子部品の組み立て工場も存在するウクライナが戦場となったことから、食料、エネルギー、電子部品等の調達に不測の事態が起こることを想定した多くの経営者は対応に追われました。このような環境下、FRBはインフレ抑制にいよいよ本格的に動き出し、FF金利（フェデラルファンドレート：誘導目標金利）を2022年3月、およそ2年ぶりに0.25%引き上げ、以後理事会開催ごとに連続利上げを行ない、2023年2月の理事会までに誘導目標を4.25%～4.75%まで引き上げました。その後インフレ指標の低下が見られたことから2023年2月理事会での金利引き上げ幅は0.25%にとどまり、FRBの思惑通りにインフレ抑制効果があるように見られました。金融緩和姿勢からの転換、資源価格の急騰等で米国長期金利（米国30年国債）は2022年の年初1.9%から同10月に4.3%まで上昇し、債券価格は下落しました。長短金利の急騰から軟調な株式市場に加え、債券、その他オルタナティブ市場も下落基調となる等、金融市場全般に厳しい展開が続きました。

欧州市場はウクライナ侵攻の影響でエネルギー難となる懸念が広がり、原油、天然ガス価格の高騰が世界経

（ご参考）MSCI ACWI ex Japan（配当込み）\* の推移



済に悪影響を及ぼす一方、欧米の石油掘削、輸送関連企業の業績が拡大しました。ロシア軍事侵攻前のドイツエネルギー輸入の5割以上がロシア産で占めており、両国を結ぶ新たなパイプラインを稼働させる計画もありましたが、ウクライナ侵攻後ドイツはエネルギー政策を見直し、中東や米国産天然ガスへの転換を進めました。6月に\$100を超えたWTI原油先物価格は金融引き締め効果で世界景気減速懸念が高まったことから徐々に下落し、概ね\$70～\$90で推移しました。

中国はゼロコロナ政策が継続され、景気減速に拍車がかかりました。政府の厳格な行動制限、管理に対する中国国民の反発が各地で起こり、2022年10月の中国共産党大会を前に政権基盤を強固にしたい習近平国家主席の動向も一時危ぶまれましたが、最高指導部を構成する政治局常務委員からライバル視されていた李克強首相が引退に追い込まれる等大きな問題もなく終わりました。

金融引き締め、建築コスト高騰等の影響から全米住宅価格は2022年7月以降、前月比で下落傾向をたどり、同年末にかけて長期投資が基本の米国REIT（不動産投資信託）に大量の解約が起こり、大手運用機関が解約制限をすす等の混乱も見られました。米国長期金利の急上昇は金融市場全般の混乱要因となると同時に米国ドルの独歩高へとつながりました。期初115円程度だったドル円レートは、10月に150円まで円安となった後、期末にかけ132円近辺まで戻りました。強いドルは投資家にとって安心感になると同時に米国内企業の購買力も高めました。

\* MSCI ACWI ex JAPANは当ファンドのベンチマークおよび参考指数ではありませんが、市況動向のご参考として記載しています。なお、MSCI ACWI ex JAPANは配当込みで、米ドルベースです。MSCI ACWI ex JAPANは、MSCI Inc.が開発した、日本を除く世界の先進国、新興国の株式を対象として算出している指数です。同指数に関する著作権、知的財産権その他一切の権利は、MSCI Inc.に帰属します。

## ■当該投資信託のポートフォリオについて

(2022年2月16日～2023年2月15日)

### <ひふみワールドFOFs用（適格機関投資家専用）>

第2期、期末の基準価額は11,160円となり、前期末10,526円から6.0%上昇しました。主要投資対象であるひふみワールドマザーファンドの受益証券を高位に組み入れ、期末の実質的な株式組入比率は97.2%でした。

### <ひふみワールドマザーファンド>

第2期は、米国を中心に欧州、アジア企業で構築したそれまでのポートフォリオを維持しました。ロシアによるウクライナ侵攻の継続懸念、世界的なインフレ、エネルギー価格の急騰、金融引き締めによる景気鈍化懸念等が世界市場を覆いました。ゼロコロナ堅持の中国経済の失速と米中対立、ロシア・ウクライナ問題から東西分断、ブロック経済圏化の影響等の不透明要因が株式市場全体の重石となりました。市場の矛先も財政政策支援と経済拡大を基礎としたIT・DX関連企業から、資源・エネルギー関連、ヘルスケア関連等に向かいました。ひふみワールドマザーファンドではすでに保有していた石油関連銘柄に加えて資源エネルギー、エンジニアリング関連銘柄を増やしつつポートフォリオの保有比率を引き上げました。例えば、EOG Resources（イーオージーリソース（EOG））、Pioneer Natural Resources（パイオニア・ナチュラール・リソース（PXD））、Schlumberger（シュルンベルジェ（SLB））、Baker Hughes（ベーカー・ヒューズ（BKR））、Diamondback Energy（ダイヤモンドバック・エネルギー（FANG））、ConocoPhillips（ココフィリップス（COP））、Halliburton（ハリバートン（HAL））、Chevron（シェブロン（CVX））、Eaton Corporation（イートン（ETN））等を組み入れました。これら銘柄は株価上昇が急速であったことや、インフレ懸念で世界的な景気鈍化懸念も高まったため、夏場以降売却または一部売却しましたが、Schlumberger、Baker Hughes、Pioneer Natural Resources等は保有継続しました。

ウクライナ侵攻が予想以上に長期化する懸念が高まった3月以降、欧米景気の落ち込み、消費関連の回復に時間がかかると考え、消費、レジャー、金融決済関連企業を幅広く売却しました。例えば、Hyatt Hotels（ハイアットホテル（H））、Shangri-la Asia（シャングリラ（69））、Booking Holdings（ブッキング・ホールディングス（BKNG））、Discover Financial Services（ディスカバー・ファイナンシャル（DFS））、American Express（アメリカン・エクスプレス（AXP））、VISA（ビザ（V））、Norwegian Cruise Line Holdings（ノルウェージャ

シグマライン（NCLH）、Carnival（カーニバル（CCL））、Volkswagen（フォルクスワーゲン（VOW））、Tesla（テスラ（TSLA））等売却または一部売却しました。

ロシア・ウクライナ戦争は続いてしまったものの、金融市場への影響度は徐々に軽減され、混乱した物流問題も解決しつつあり、本格的なリオープン需要への期待が高まりました。同時に財政政策の支援切れとインフレ継続の環境下で防衛的消費行動も継続すると考え、低価格生活必需品、日用品を提供するMurphy（マーフィー（MUSA））、Five Below（ファイブ・ビロウ（FIVE））、Casey's General Stores（ケーシーズ（CASY））、廉価宿泊施設のChoice Hotels International（チョイスホテルズ（CHH））、Wyndham Hotels & Resorts（ウィンダムホテルズ&リゾート（WH））等を買増し、または組み入れました。一方、価格決定力があり、インフレ環境下で値上げできる企業に優位性があると考え、欧州ラグジュアリー関連銘柄、例えば、LVMH Moët Hennessy Louis Vuitton（LVMH モエヘネシー・ルイヴィトン（MC））、Hermès International（エルメス・インターナショナル（RMS））、Ferrari（フェラーリ（RACE））、Dr. Ing. h.c. F. Porsche（ポルシェ（P911））、Remy Cointreau（レミー・コアントロー（RCO））、Compagnie Financière Richemont（フィナンシエール・リシュモン（CFR））、Watches of Switzerland Group（ウォッチズオブスイツァランド（WOSG））、The Duckhorn Portfolio（ダックホーン・ポートフォリオ（NAPA））等を買増し、または組み入れました。

2023年に入り、欧州ラグジュアリー関連企業の業績堅調が決算等で明らかになり、株価が急騰したことから、LVMH Moët Hennessy Louis Vuitton、Hermès International、Watches of Switzerland Group等売却しました。FerrariやDr. Ing. h.c. F. Porsche等自動車企業は製造期間が長く、代替エネルギー開発・利用対象として注目され、かつ業績拡大可能性が高いと考え保有継続しました。

期末にかけ、業績回復・拡大が期待されるSalesforce（セールスフォース（CRM））、Tesla、中国リオープン、内需拡大の恩恵を受けるEC（イーコマース）、ネット関連のPDD Holdings（PDDホールディングス（PDD））、Alibaba Group Holding（アリババグループ・ホールディング（BABA））、Tencent Holdings（テンセント（700））等を組み入れました。また、景気の底打ち、経済活動の拡大で原油需要が回復する場面も想定し、EOG Resources、Pioneer Natural Resources、Equinor ASIA（エクイノール（EQNR））等を組み入れました。

## ■ベンチマークとの差異について

ひふみワールドファンドFOFs用（適格機関投資家専用）は運用の目標となるベンチマークを設けておりません。また、運用成果の評価基準となる適切な参考指数もないため、本項目の記載事項はございません。

## ■収益分配金について

計算期間末における費用控除後の配当等収益(257,502,614円)、費用控除後の有価証券等損益額(1,060,304,043円)、信託約款に規定する収益調整金(646,415,046円)および分配準備積立金(422,672,842円)より分配対象収益は2,386,894,545円(10,000口当り1,159円)ですが、市況動向等を勘案し、また複利効果を最大限に享受していただくため、当期は分配を見合わせました。

なお、留保益につきましては、引き続き、運用の基本方針に基づき元本部分と同一の運用を行いません。

## <分配原資の内訳>

(単位：円・%、1万口当り・税引前)

| 項目        | 第2期<br>(2022年2月16日～2023年2月15日) |
|-----------|--------------------------------|
| 当期分配金     | —                              |
| (対基準価額比率) | —                              |
| 当期の収益     | —                              |
| 当期の収益以外   | —                              |
| 翌期繰越分配対象額 | 1,159                          |

(注) 当期の収益、当期の収益以外は小数点以下切捨てで算出しているため合計が当期分配金と一致しない場合があります。

(注) 当期分配金の対基準価額比率は当期分配金(税込み)の期末基準価額(分配金込み)に対する比率であり、ファンドの収益率とは異なります。

## 今後の運用方針

米国大手ハイテク企業、投資銀行等で人員整理の動きが広がり、景気減速懸念が高まると同時にインフレ要因のひとつである賃金上昇が抑制され、金融引き締め効果が一部で出てきています。ロシアによるウクライナ侵攻は残念ながら続いており、株式・金融市場にとって不透明要因です。ヨーロッパのエネルギー不足懸念は、予想外の暖冬となったために景気に対する影響度が低く、経済は底堅く推移しそうです。インフレ懸念やエネルギー価格高騰、ブロック経済化や人員不足による物流コスト上昇等の不透明感、株式市場では徐々に織り込まれつつあり、市場の耐性力も昨年と比べると高く悲観的な見通しも少なくありませんが、2月下旬の市場は予想以上に堅調です。

2023年1月の米国CPI(消費者物価指数)の対前年比上昇率は、昨年6月の9.1%から7ヶ月連続で鈍化し6.4%となりました。FRBのターミナルレート(最終金利引き上げ目標)が若干上昇していますが、いずれにせよ金融引き締め政策は最終局面に向かっていきます。ただし、労働需給悪化には注視が必要です。需給悪化要因のひとつは60歳代となったベビーブーマー達の退職や、前トランプ大統領による移民抑制政策等による労働参加率の低下です。バイデン大統領はその対応策として就任直後に移民排除プログラムを変更しており、移民流入による労働需給の緩和効果が今後期待されます。難民の受け入れ再開も安定的な労働力確保の一助となり、米国経済はソフトランディングするものと考えます。世界の金融市場、経済活動が正常化する環境下、世界人口は80億人を突破します。人口増加とブロック経済化に起因する食料安全保障問題は危機でもあり投資機会です。農地開拓、食物収穫量の向上、代替タンパク質、エネルギー・水の確保は投資テーマのひとつです。農作物、食物収穫率を上げるための肥料や電子デバイス、ソフトウェアを搭載したスマート農機、人材、輸送手段等を含めた効率化投資には引き続き注目しています。

企業はより効率的経営が求められ、あらゆる面で生産性向上が必要です。価格転嫁力、ロイヤリティの高い

顧客層の育成と維持、魅力あるブランド力の向上と本質的価値の浸透も事業拡大のために重要です。代替・再利用可能エネルギーの利用で環境に配慮できる安全性の高い自動車等移動手段、自動運転の進化に対する顧客需要も引き続き強くあります。効率的な発電、送電、蓄電設備、エネルギーマネジメントの整備も徐々に進展するものと考えます。「人生は一度だけ」を実体験した人々のアフターコロナの生活様式、生き方の変化も継続的な需要がありそうです。ここでも価格決定力が高く「このブランドが欲しい」「ブランドアイコンのような人になりたい、そう生きたい」と思う若いロイヤルカスタマーを育成し、支えられた企業の優位性は高く、ますます才能あるタレントやデザイナーらの起用と思想を含めて作られる世界観に期待しています。

一方、これまで増加を続けた中国の人口は2022年、61年ぶりに減少に転じ、前年比85万人減となりました。今後も減少を続ける可能性の高い中国国内で、ゼロコロナ政策に対して強く政府に反発した国民が少なくなかったことを考えると、より内政・内需重視の政策が強化されると思われます。中国政府の今後の経済運営方針を注視しています。

引き続き私たちレオス・キャピタルワークスは外部環境の変化に迅速に対応し、収益を上げ、世界の人々の生活環境を良くする企業を選別・保有し、皆様からお預かりした大切なご資産を守りながら増やす投資・運用を行ないます。私たち株式戦略部は14名のファンドマネージャー・アナリスト、2名の経済調査室、3名のアシスタント、総勢19名のベテランから若者までのメンバーで世界中の企業を調査し、世界の政治、経済情勢等を分析しています。優秀でガッツのある経営者に率いられ勢いのある企業、価格決定力があり、唯一無二な価値観を提供する企業はどのような環境下でも成長すると考えます。世界の多くの人に支持され、楽しみ、生きがい、未来への希望をいろいろな形で提供してくれる企業に投資し、応援することが結果的に長期的な投資成果につながり、世界をよくしていくと考えます。



## ○ 1 万口当りの費用明細

| 項 目               | 当期<br>(2022年2月16日～2023年2月15日) |         | 項 目 の 概 要  |
|-------------------|-------------------------------|---------|--|
|                   | 金 額                           | 比 率     |  |
| (a) 信 託 報 酬       | 5円                            | 0.044%  | (a) 信託報酬＝期中の平均基準価額×信託報酬率<br>※期中の平均基準価額は10,561円です。  |
| （投 信 会 社）         | （ 1 ）                         | （0.011） | ファンドの運用と調査、受託銀行への運用指図、基準価額の計算、目論見書・運用報告書の作成等の対価    |
| （販 売 会 社）         | （ 1 ）                         | （0.011） | 運用報告書等各種書類の送付、口座内でのファンドの管理、購入後の情報提供等の対価            |
| （受 託 会 社）         | （ 2 ）                         | （0.022） | 運用財産の保管および管理、投信会社からの指図の実行の対価                       |
| (b) 売 買 委 託 手 数 料 | 20                            | 0.191   | (b) 売買委託手数料＝期中の売買委託手数料÷期中の平均受益権口数                  |
| （株 式）             | （20）                          | （0.190） | 売買委託手数料は、有価証券等の売買の際、売買仲介人に支払う手数料                   |
| （投 資 信 託 証 券）     | （ 0 ）                         | （0.001） |  |
| (c) 有 価 証 券 取 引 税 | 3                             | 0.026   | (c) 有価証券取引税＝期中の有価証券取引税÷期中の平均受益権口数                  |
| （株 式）             | （ 3 ）                         | （0.026） | 有価証券取引税は、有価証券の取引の都度発生する取引に関する税金                    |
| （投 資 信 託 証 券）     | （ 0 ）                         | （0.000） |  |
| (d) そ の 他 費 用     | 2                             | 0.017   | (d) その他費用＝期中のその他費用÷期中の平均受益権口数                      |
| （保 管 費 用）         | （ 2 ）                         | （0.017） | 保管費用は、海外における保管銀行等に支払う有価証券等の保管および資金の送金・資産の移転等に要する費用 |
| （そ の 他）           | （ 0 ）                         | （0.000） | 信託事務の処理に要するその他の諸費用                                 |
| 合 計               | 30                            | 0.278   |  |

（注）期中の費用（消費税等のかかるものは消費税等を含む）は、追加、解約によって受益権口数に変動があるため、簡便法により算出した結果です。

（注）各項目ごとに円未満は四捨五入してあります。

（注）売買委託手数料、有価証券取引税およびその他費用は、ひふみワールドファンドFOFs用（適格機関投資家専用）が組み入れているひふみワールドマザーファンドが支払った金額のうち、ひふみワールドファンドFOFs用（適格機関投資家専用）に対応するものを含みます。

（注）各比率は1万口当りのそれぞれの費用金額（円未満の端数を含む）を期中の平均基準価額で除して100を乗じたもので、項目ごとに小数第3位未満は四捨五入してあります。

## ○売買及び取引の状況

## 親投資信託受益証券の設定、解約状況

(2022年2月16日～2023年2月15日)

| 銘柄             | 設定            |                 | 解約              |                 |
|----------------|---------------|-----------------|-----------------|-----------------|
|                | 口数            | 金額              | 口数              | 金額              |
| ひふみワールドマザーファンド | 千口<br>755,467 | 千円<br>1,184,850 | 千口<br>4,045,805 | 千円<br>6,603,110 |

(注) 単位未満は切捨てです。

## ○株式売買比率

## 株式売買金額の平均組入株式時価総額に対する割合

(2022年2月16日～2023年2月15日)

| 項目                      | 当期             |
|-------------------------|----------------|
|                         | ひふみワールドマザーファンド |
| (a) 期中の株式売買金額           | 424,648,290千円  |
| (b) 期中の平均組入株式時価総額       | 248,719,189千円  |
| (c) 売買高比率 ( a ) / ( b ) | 1.70           |

(注) (b)は各月末現在の組入株式時価総額の平均です。

(注) 外貨建資産については、(a)は各月末(決算日の属する月については決算日)のわが国の対顧客電信売買相場の仲値で換算した邦貨金額の合計、(b)は各月末の同仲値で換算した邦貨金額合計の平均です。

(注) 金額の単位未満は切捨てです。

## ○利害関係人との取引状況等

期中における、ひふみワールドファンドFOFs用（適格機関投資家専用）に係る利害関係人との取引はありません。

(注) 利害関係人とは、投資信託及び投資法人に関する法律第11条第1項に規定される利害関係人です。

## ○第二種金融商品取引業を兼業している委託会社の自己取引状況

該当事項はありません。

## ○組入資産の明細

## 親投資信託残高

(2023年2月15日現在)

| 銘柄             | 期首(前期末)          | 当期末              |                  |
|----------------|------------------|------------------|------------------|
|                | 口数               | 口数               | 評価額              |
| ひふみワールドマザーファンド | 千口<br>16,800,402 | 千口<br>13,510,064 | 千円<br>22,915,771 |

(注) 口数・評価額の単位未満は切捨てです。

(注) ひふみワールドマザーファンドの当期末の受益権総口数は169,329,180,861口です。

## ○投資信託財産の構成

(2023年2月15日現在)

| 項 目            | 当 期 末            |           |
|----------------|------------------|-----------|
|                | 評 価 額            | 比 率       |
| ひふみワールドマザーファンド | 千円<br>22,915,771 | %<br>99.7 |
| コール・ローン等、その他   | 68,240           | 0.3       |
| 投資信託財産総額       | 22,984,011       | 100.0     |

(注) 評価額の単位未満は切捨てです。

(注) 「コール・ローン等、その他」については投資信託財産総額から他の資産を差し引いた額を記載しています。

(注) ひふみワールドマザーファンドにおいて、期末における外貨建純資産(284,795,597千円)の投資信託財産総額(288,489,922千円)に対する比率は98.7%です。

(注) 外貨建資産は、期末の時価をわが国の対顧客電信売買相場の仲値により邦貨換算したものです。なお、期末における邦貨換算レートは1米ドル=132.79円、1ユーロ=142.62円、1イギリスポンド=161.76円、1スイスフラン=144.06円、1スウェーデンクローナ=12.83円、1ノルウェークローネ=13.11円、1デンマーククローネ=19.14円、1オーストラリアドル=92.69円、1香港ドル=16.92円、1フィリピンペソ=2.4198円、1台湾ドル=4.3937円、1オフショア人民元=19.4242円です。

## ○資産、負債、元本及び基準価額の状況

(2023年2月15日)現在

| 項 目                         | 当期末             |
|-----------------------------|-----------------|
| (A) 資 産                     | 22,984,011,786円 |
| コール・ローン等                    | 68,239,941      |
| ひふみワールドマザーファンド(評価額)         | 22,915,771,845  |
| (B) 負 債                     | 16,211,459      |
| 未 払 解 約 金                   | 10,959,998      |
| 未 払 信 託 報 酬                 | 5,251,424       |
| 未 払 利 息                     | 37              |
| (C) 純 資 産 総 額 ( A - B )     | 22,967,800,327  |
| 元 本                         | 20,580,905,782  |
| 次 期 繰 越 損 益 金               | 2,386,894,545   |
| (D) 受 益 権 総 口 数             | 20,580,905,782口 |
| 1 万 口 当 り 基 準 価 額 ( C / D ) | 11,160円         |

(注) 期首元本額 25,547,246,710円

期中追加設定元本額 1,377,975,129円

期中一部解約元本額 6,344,316,057円

(注) 1口当り純資産額は1,1160円です。

## ○損益の状況

自 2022年2月16日 至 2023年2月15日

| 項 目                         | 当 期             |
|-----------------------------|-----------------|
| (A) 配 当 等 収 益               | △ 13,828円       |
| 受 取 利 息                     | 102             |
| 支 払 利 息                     | △ 13,930        |
| (B) 有 価 証 券 売 買 損 益         | 1,328,718,547   |
| 売 買 益                       | 1,566,831,415   |
| 売 買 損                       | △ 238,112,868   |
| (C) 信 託 報 酬                 | △ 10,898,062    |
| (D) 当 期 損 益 金 ( A + B + C ) | 1,317,806,657   |
| (E) 前 期 繰 越 損 益 金           | 422,672,842     |
| (F) 追 加 信 託 差 損 益 金         | 646,415,046     |
| ( 配 当 等 相 当 額 )             | ( 41,849,341 )  |
| ( 売 買 損 益 相 当 額 )           | ( 604,565,705 ) |
| (G) 計 ( D + E + F )         | 2,386,894,545   |
| (H) 収 益 分 配 金               | 0               |
| 次 期 繰 越 損 益 金 ( G + H )     | 2,386,894,545   |
| 追 加 信 託 差 損 益 金             | 646,415,046     |
| ( 配 当 等 相 当 額 )             | ( 43,554,074 )  |
| ( 売 買 損 益 相 当 額 )           | ( 602,860,972 ) |
| 分 配 準 備 積 立 金               | 1,740,479,499   |

(注) (B)有価証券売買損益は期末の評価換えによるものを含みます。

(注) (C)信託報酬等には信託報酬に対する消費税等相当額を含めて表示しています。

(注) (F)追加信託差損益金とあるのは、信託の追加設定の際、追加設定をした価額から元本を差し引いた差額分をいいます。

(注) 計算期間末における費用控除後の配当等収益(257,502,614円)、費用控除後の有価証券等損益額(1,060,304,043円)、信託約款に規定する収益調整金(646,415,046円)および分配準備積立金(422,672,842円)より分配対象収益は2,386,894,545円(10,000口当り1,159円)ですが、当期に分配した金額はありません。

# ひふみワールドマザーファンド

## 運用報告書

第4期（決算日：2023年2月15日）

（作成対象期間：2022年2月16日～2023年2月15日）

受益者のみなさまへ  
平素は格別のご愛顧を賜り厚く御礼申し上げます。  
当作成対象期間の運用状況等についてご報告申し上げます。  
今後とも一層のご愛顧を賜りますようお願い申し上げます。

ひふみワールドマザーファンドの仕組みは次の通りです。

|        |   |
|--------|---|
| 主要運用対象 | 日本を除く世界各国の株式等を主要投資対象とします。   |
| 運用方針   | 信託財産の成長をめざして運用を行いません。<br>世界各国（日本を除く）の企業の中で、成長性が高いと判断される企業の株式を中心に投資をします。<br>各国の投資比率については、各国の政治・経済動向の変化や市況動向に基づく相対的魅力度、流動性、市場規模等を勘案しつつ、ポートフォリオを構築します。組入外貨建資産については、原則として為替ヘッジを行いません。 |
| 組入制限   | ①株式への投資割合には制限を設けません。<br>②外貨建資産への投資割合には制限を設けません。   |

### ○設定以来の運用実績

| 決算期                 | 基準価額        |             | 資産の内訳          |        |        | 純資産<br>総額    |
|---------------------|-------------|-------------|----------------|--------|--------|--------------|
|                     | 期 中<br>騰落率  | 株 式<br>組入比率 | 投資信託証券<br>組入比率 | 現金比率   |        |              |
| （設定日）<br>2019年10月8日 | 円<br>10,000 | %<br>—      | %<br>—         | %<br>— | %<br>— | 百万円<br>5,099 |
| 1期(2020年2月17日)      | 11,107      | 11.1        | 83.6           | 1.0    | 15.4   | 64,502       |
| 2期(2021年2月15日)      | 14,982      | 34.9        | 90.5           | 1.5    | 7.9    | 134,743      |
| 3期(2022年2月15日)      | 15,967      | 6.6         | 95.1           | 1.2    | 3.7    | 262,601      |
| 4期(2023年2月15日)      | 16,962      | 6.2         | 97.4           | —      | 2.6    | 287,223      |

（注）基準価額は1万円当りです。

（注）設定日の基準価額および純資産総額は設定当初金額です。

（注）現金比率とは、純資産総額より株式時価総額を差し引いたコール・その他資産の合計を純資産総額で除したものです。

（注）各比率は、小数点第2位を四捨五入して表記しています。

（注）ひふみワールドマザーファンドには運用の目標となる適切な指数がないため、ベンチマーク及び参考指数はございません。

## ○当期中の基準価額等の推移

| 年月日                 | 基準価額        |        | 資産の内訳       |                   |          |
|---------------------|-------------|--------|-------------|-------------------|----------|
|                     |             | 騰落率    | 株 式<br>組入比率 | 投資信託証券<br>組 入 比 率 | 現金比率     |
| (期 首)<br>2022年2月15日 | 円<br>15,967 | %<br>— | %<br>95.1   | %<br>1.2          | %<br>3.7 |
| 2月末                 | 15,783      | △1.2   | 95.4        | 1.2               | 3.4      |
| 3月末                 | 16,774      | 5.1    | 87.7        | 1.3               | 11.0     |
| 4月末                 | 15,943      | △0.2   | 85.5        | 1.4               | 13.1     |
| 5月末                 | 15,924      | △0.3   | 86.6        | 1.4               | 12.0     |
| 6月末                 | 15,422      | △3.4   | 84.7        | 1.4               | 13.9     |
| 7月末                 | 16,066      | 0.6    | 85.1        | 1.4               | 13.5     |
| 8月末                 | 16,248      | 1.8    | 94.8        | 1.4               | 3.8      |
| 9月末                 | 15,294      | △4.2   | 95.6        | 1.3               | 3.1      |
| 10月末                | 16,860      | 5.6    | 96.1        | 1.2               | 2.7      |
| 11月末                | 16,444      | 3.0    | 95.7        | 1.2               | 3.0      |
| 12月末                | 15,461      | △3.2   | 94.0        | 1.2               | 4.8      |
| 2023年1月末            | 16,271      | 1.9    | 94.6        | 0.4               | 4.9      |
| (期 末)<br>2023年2月15日 | 16,962      | 6.2    | 97.4        | —                 | 2.6      |

(注) 基準価額は1万口当たりです。

(注) 騰落率は期首比です。

(注) 現金比率とは、純資産総額より株式時価総額を差し引いたコール・その他資産の合計を純資産総額で除したものです。

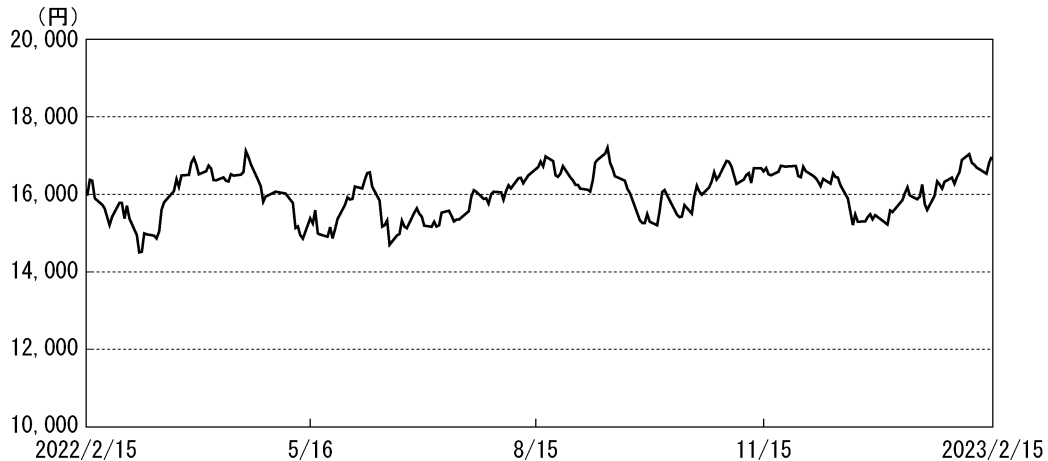
(注) 各比率は、小数点第2位を四捨五入して表記しています。

(注) ひふみワールドマザーファンドには運用の目標となる適切な指数がないため、ベンチマーク及び参考指数はございません。

## ○運用経過

## ＜当期中の基準価額等の推移＞

## ■基準価額の推移（2022年2月16日～2023年2月15日）



## ■基準価額の主な変動要因

新型コロナウイルス（以下、新型コロナ）対応で拡大した財政・金融両面の支援で支えられ、堅調に推移していた欧米経済、金融市場は、ロシアのウクライナ侵攻により安全な経済活動範囲が激変すると同時に、急上昇するインフレへの対応に追われました。それまで市場を牽引したDX（デジタルトランスフォーメーション：生産性向上に資するさまざまなツール、ソフトウェア等）関連銘柄が売られる一方、自動車電動化、脱炭素政策の進展で注目度が低かった原油・ガス等エネルギー関連銘柄が買われる等市場物色動向も大きく変化しました。ポートフォリオで保有していたDX関連は各企業の収益動向を確認、銘柄選別し、変化する環境下でも収益拡大が期待される銘柄等を残しました。エネルギー関連はそれまで保有している銘柄に加え、新規にエネルギーの効率利用をコンサルタントする企業等へと範囲を広げ、組み入れを増やした結果、基準価額上昇への貢献がありました。

グローバル経済からブロック経済へと経済圏形態が変化する環境下、新たに物流網を構築し価格決定力を維持しつつお客様の満足度を高め、収益機会を得た企業の収益が特に拡大しました。ウイズコロナ環境を選択した欧米各国は経済再開効果が見られ、物流、原材料価格等上昇するコストを売価に転嫁し、新型コロナにより変化した消費行動、特に「人生は一度だけ」を実感した新しい購買層を新規に取り込み、ロイヤルティの高い顧客基盤を構築した高級消費財関連企業（ラグジュアリーバッグ、衣料、靴等を製造・販売する企業）や、高価格車両を主に製造・販売する、特に欧州自動車企業等の業績回復は早く、株価が上昇したことも基準価額の上昇要因となりました。

ロシアと戦争状態となったウクライナは、小麦粉等穀物の生産拠点であると同時に電子部品、自動車部品の製造拠点でもあるため、食料だけでなく自動車部品・材料調達への懸念が広がり、食料・エネルギー安全保障問題への意識が高まりました。拡大した財政支援により米国家計が過剰貯蓄状態となり、働かなくてもある程

度の生活水準を維持できたことから、労働参加率の低下が継続しました。加えてベビーブーマー層の退職時期も重なって構造的な人手不足状態から賃金上昇圧力が続いたことも、インフレ加速要因となりました。そのためインフレ抑制にFRB（連邦準備制度理事会）が金融引き締めを強化したことで景気を急激に冷やしてしまう、いわゆる「オーバーキル」への懸念が高まりましたが、欧米経済は予想以上に堅調に推移しました。

中国はゼロコロナ政策を堅持した結果、経済活動が完全に止まり株価も下落基調となりました。5年に一度の中国共産党大会で習近平国家主席の3期目が承認され、一強体制が強化され、より内需重視の政策が強まりました。2023年1月に外国から中国本土に入る際に義務づけていた隔離措置を撤廃して「ゼロコロナ政策」は事実上終了し、以降段階的に海外渡航規制を緩和したことから第4期が終了する頃には経済活動は急速に回復傾向を示しました。

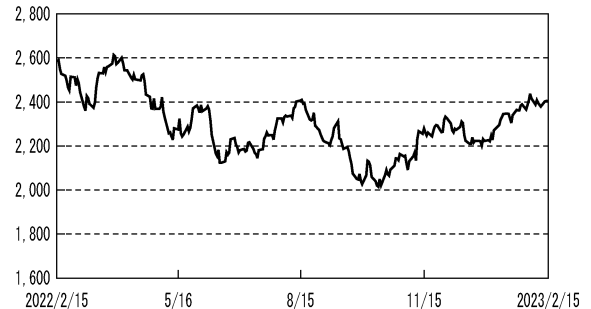
その結果、ひふみワールドマザーファンドの基準価額は今期6.2%上昇しました。

## ■投資環境について

第4期は、中国等を除き世界が新型コロナとともに生きる「ウィズコロナ」へ舵を切り、インフレ懸念が高まる不安定な経済環境下、突然ロシアによるウクライナ侵攻が起こり、株式市場が混乱するなかでのスタートでした。新型コロナ感染者の拡大から人員不足による物流停滞が発生しましたが、ウクライナ侵攻はその混乱に拍車をかけました。2021年の年初1.4%程度だった米国CPI（消費者物価指数：前年同月比伸び率）は、2022年の年初には7.5%へと急上昇、同6月に直近のピークとなる9.1%に達しました。ロシア産原油の不使用拡大等で原油、ガス等エネルギー価格が急騰し、2022年の年初\$68（1バレル）だったWTI原油先物価格は、同6月に\$100を超えました。2022年の世界経済はインフレ圧力の上昇、エネルギー価格の急騰、世界的な金融政策の見直しがテーマでした。予想外の戦争勃発から慎重姿勢での滑り出しとなり、小麦等の主産地であり電子部品の組み立て工場も存在するウクライナが戦場となったことから、食料、エネルギー、電子部品等の調達に不測の事態が起こることを想定した多くの経営者は対応に追われました。このような環境下、FRBはインフレ抑制にいよいよ本格的に動き出し、FF金利（フェデラルファンドレート：誘導目標金利）を2022年3月、およそ2年ぶりに0.25%引き上げ、以後理事会開催ごとに連続利上げを行ない、2023年2月の理事会までに誘導目標を4.25%~4.75%まで引き上げました。その後インフレ指標の低下が見られたことから2023年2月理事会での金利引き上げ幅は0.25%にとどまり、FRBの思惑通りにインフレ抑制効果があるように見られました。金融緩和姿勢からの転換、資源価格の急騰等で米国長期金利（米国30年国債）は2022年の年初1.9%から同10月に4.3%まで上昇し、債券価格は下落しました。長短金利の急騰から軟調な株式市場に加え、債券、その他オルタナティブ市場も下落基調となる等、金融市場全般に厳しい展開が続きました。

欧州市場はウクライナ侵攻の影響でエネルギー難となる懸念が広がり、原油、天然ガス価格の高騰が世界経済に悪影響を及ぼす一方、欧米の石油掘削、輸送関連企業の業績が拡大しました。ロシア軍事侵攻前のドイツエネルギー輸入の5割以上がロシア産で占めており、両国を結ぶ新たなパイプラインを稼働させる計画もありましたが、ウクライナ侵攻後ドイツはエネルギー政策を見直し、中東や米国産天然ガスへの転換を進めました。6月に\$100を超えたWTI原油先物価格は金融引き締め効果で世界景気減速懸念が高まったことから徐々に下落し、概ね\$70~\$90で推移しました。

（ご参考）MSCI ACWI ex Japan（配当込み）\*の推移



中国はゼロコロナ政策が継続され、景気減速に拍車がかかりました。政府の厳格な行動制限、管理に対する中国国民の反発が各地で起こり、2022年10月の中国共産党大会を前に政権基盤を強固にしたい習近平国家主席の動向も一時危ぶまれましたが、最高指導部を構成する政治局常務委員からライバル視されていた李克強首相が引退に追い込まれる等大きな問題もなく終わりました。

金融引き締め、建築コスト高騰等の影響から全米住宅価格は2022年7月以降、前月比で下落傾向をたどり、同年末にかけて長期投資が基本の米国REIT（不動産投資信託）に大量の解約が起こり、大手運用機関が解約制限をする等の混乱も見られました。米国長期金利の急上昇は金融市場全般の混乱要因となると同時に米国の独歩高へとつながりました。期初115円程度だったドル円レートは、10月に150円まで円安となった後、期末にかけ132円近辺まで戻りました。強いドルは投資家にとって安心感になると同時に米国内企業の購買力も高めました。

\*MSCI ACWI ex JAPANは当ファンドのベンチマークおよび参考指数ではありませんが、市況動向のご参考として記載しています。なお、MSCI ACWI ex JAPANは配当込みで、米ドルベースです。MSCI ACWI ex JAPANは、MSCI Inc.が開発した、日本を除く世界の先進国、新興国の株式を対象として算出している指数です。同指数に関する著作権、知的財産権その他一切の権利は、MSCI Inc.に帰属します。

## ■当該投資信託のポートフォリオについて

第4期は、米国を中心に欧州、アジア企業で構築したそれまでのポートフォリオを維持しました。ロシアによるウクライナ侵攻の継続懸念、世界的なインフレ、エネルギー価格の急騰、金融引き締めによる景気鈍化懸念等が世界市場を覆いました。ゼロコロナ堅持の中国経済の失速と米中対立、ロシア・ウクライナ問題から東西分断、ブロック経済圏化の影響等の不透明要因が株式市場全体の重石となりました。市場の矛先も財政政策支援と経済拡大を基礎としたIT・DX関連企業から、資源・エネルギー関連、ヘルスケア関連等に向かいました。ひふみワールドマザーファンドではすでに保有していた石油関連銘柄に加えて資源エネルギー、エンジニアリング関連銘柄を増やしつつポートフォリオの保有比率を引き上げました。例えば、EOG Resources（イーオージーリソースズ（EOG））、Pioneer Natural Resources（パイオニア・ナチュラル・リソースズ（PXD））、Schlumberger（シュルンベルジェ（SLB））、Baker Hughes（ベーカー・ヒューズ（BKR））、Diamondback Energy（ダイヤモンドバック・エネルギー（FANG））、ConocoPhillips（コノコフィリップス（COP））、Halliburton（ハリバートン（HAL））、Chevron（シェブロン（CVX））、Eaton Corporation（イートン（ETN））等を組み入れました。これら銘柄は株価上昇が急速であったことや、インフレ懸念で世界的な景気鈍化懸念も高まったため、夏場以降売却または一部売却しましたが、Schlumberger、Baker Hughes、Pioneer Natural Resources等は保有継続しました。

ウクライナ侵攻が予想以上に長期化する懸念が高まった3月以降、欧米景気の落ち込み、消費関連の回復に時間がかかると考え、消費、レジャー、金融決済関連企業を幅広く売却しました。例えば、Hyatt Hotels（ハイアットホテル（H））、Shangri-la Asia（シャングリラ（69））、Booking Holdings（ブッキング・ホールディングス（BKNG））、Discover Financial Services（ディスカバーファイナンシャル（DFS））、American Express（アメリカン・エクスプレス（AXP））、VISA（ビザ（V））、Norwegian Cruise Line Holdings（ノルウェー・ジャンクルーズライン（NCLH））、Carnival（カーニバル（CCL））、Volkswagen（フォルクスワーゲン（VOW））、Tesla（テスラ（TSLA））等を売却または一部売却しました。

ロシア・ウクライナ戦争は続いてしまったものの、金融市場への影響度は徐々に軽減され、混乱した物流問題も解決しつつあり、本格的なりオープン需要への期待が高まりました。同時に財政政策の支援切れとインフレ継続の環境下で防衛的消費行動も継続すると考え、低価格生活必需品、日用品を提供するMurphy（マーフィー（MUSA））、Five Below（ファイブ・ビロウ（FIVE））、Casey's General Stores（ケーシーズ（CASY））、廉価宿泊施設のChoice Hotels International（チョイスホテルズ（CHH））、Wyndham Hotels & Resorts（ウィンダムホテルズ&リゾート（WH））等を買増し、または組み入れました。一方、価格決定力があり、インフレ環境下で値上げできる企業に優位性があると考え、欧州ラグジュアリー関連銘柄、例えば、LVMH Moët Hennessy Louis Vuitton（LVMH モエヘネシー・ルイヴィトン（MC））、Hermès International（エルメス・イ



ンターナショナル (RMS))、Ferrari (フェラーリ (RACE))、Dr. Ing. h.c. F. Porsche (ポルシェ (P911))、Remy Cointreau (レミー・コアントロー (RCO))、Compagnie Financiere Richemont (フィナンシエール・リシュモン (CFR))、Watches of Switzerland Group (ウォッチズオブスイツァランド (WOSG))、The Duckhorn Portfolio (ダックホーン・ポートフォリオ (NAPA)) 等を買増し、または組み入れました。

2023年に入り、欧州ラグジュアリー関連企業の業績堅調が決算等で明らかになり、株価が急騰したことから、LVMH Moët Hennessy Louis Vuitton、Hermès International、Watches of Switzerland Group等売却しました。FerrariやDr. Ing. h.c. F. Porsche等自動車企業は製造期間が長く、代替エネルギー開発・利用対象として注目され、かつ業績拡大可能性が高いと考え保有継続しました。

期末にかけ、業績回復・拡大が期待されるSalesforce (セールスフォース (CRM))、Tesla、中国リオープンング、内需拡大の恩恵を受けるEC (イーコマース)、ネット関連のPDD Holdings (PDDホールディングス (PDD))、Alibaba Group Holding (アリババグループ・ホールディング (BABA))、Tencent Holdings (テンセント (700)) 等を組み入れました。また、景気の底打ち、経済活動の拡大で原油需要が回復する場面も想定し、EOG Resources、Pioneer Natural Resources、Equinor ASIA (エクイノール (EQNR)) 等を組み入れました。

## ○今後の運用方針

米国大手ハイテク企業、投資銀行等で人員整理の動きが広がり、景気減速懸念が高まると同時にインフレ要因のひとつである賃金上昇が抑制され、金融引き締め効果が一部出てきています。ロシアによるウクライナ侵攻は残念ながら続いており、株式・金融市場にとって不透明要因です。ヨーロッパのエネルギー不足懸念は、予想外の暖冬となったために景気に対する影響度が低く、経済は底堅く推移しそうです。インフレ懸念やエネルギー価格高騰、ブロック経済化や人員不足による物流コスト上昇等の不透明感、株式市場では徐々に織り込まれつつあり、市場の耐性力も昨年と比べると高く悲観的な見通しも少なくありませんが、2月下旬の市場は予想以上に堅調です。

2023年1月の米国CPI (消費者物価指数) の対前年比上昇率は、昨年6月の9.1%から7ヶ月連続で鈍化し6.4%となりました。FRBのターミナルレート (最終金利引き上げ目標) が若干上昇していますが、いずれにせよ金融引き締め政策は最終局面に向かっています。ただし、労働需給悪化には注視が必要です。需給悪化要因のひとつは60歳代となったベビーブーマー達の退職や、前トランプ大統領による移民抑制政策等による労働参加率の低下です。バイデン大統領はその対応策として就任直後に移民排除プログラムを変更しており、移民流入による労働需給の緩和効果が今後期待されます。難民の受け入れ再開も安定的な労働力確保の一助となり、米国経済はソフトランディングするものと考えます。世界の金融市場、経済活動が正常化する環境下、世界人口は80億人を突破します。人口増加とブロック経済化に起因する食料安全保障問題は危機でもあり投資機会です。農地開拓、食物収穫量の向上、代替タンパク質、エネルギー・水の確保は投資テーマのひとつです。農作物、食物収穫率を上げるための肥料や電子デバイス、ソフトウェアを搭載したスマート農機、人材、輸送手段等を含めた効率化投資には引き続き注目しています。

企業はより効率的経営が求められ、あらゆる面で生産性向上が必要です。価格転嫁力、ロイヤリティの高い顧客層の育成と維持、魅力あるブランド力の向上と本質的価値の浸透も事業拡大のために重要です。代替・再利用可能エネルギーの利用で環境に配慮できる安全性の高い自動車等移動手段、自動運転の進化に対する顧客需要も引き続き強くなります。効率的な発電、送電、蓄電設備、エネルギーマネジメントの整備も徐々に進展するものと考えます。「人生は一度だけ」を実体験した人々のアフターコロナの生活様式、生き方の変化も継続的な需要があります。ここで価格決定力が高く「このブランドが欲しい」「ブランドアイコンのような人になりたい、そう生きたい」と思う若いロイヤルカスタマーを育成し、支えられた企業の優位性は高く、ますます才能あるタレントやデザイナーらの起用と思想を含めて作られる世界観に期待しています。

一方、これまで増加を続けた中国の人口は2022年、61年ぶりに減少に転じ、前年比85万人減となりました。今後も減少を続ける可能性の高い中国国内で、ゼロコロナ政策に対して強く政府に反発した国民が少なく

かったことを考えると、より内政・内需重視の政策が強化されると思われます。中国政府の今後の経済運営方針を注視しています。

引き続き私たちレオス・キャピタルワークスは外部環境の変化に迅速に対応し、収益を上げ、世界の人々の生活環境を良くする企業を選別・保有し、皆様からお預かりした大切なご資産を守りながら増やす投資・運用を行ないます。私たち株式戦略部は14名のファンドマネージャー・アナリスト、2名の経済調査室、3名のアシスタント、総勢19名のベテランから若者までのメンバーで世界中の企業を調査し、世界の政治、経済情勢等を分析しています。優秀でガッツのある経営者に率いられ勢いのある企業、価格決定力があり、唯一無二な価値観を提供する企業はどのような環境下でも成長すると考えます。世界の多くの人に支持され、楽しみ、生きがい、未来への希望をいろいろな形で提供してくれる企業に投資し、応援することが結果的に長期的な投資成果につながり、世界をよくしていくと考えます。

## ○ 1万口当りの費用明細

| 項 目                                       | 当期<br>(2022年2月16日~2023年2月15日) |                              | 項 目 の 概 要   |
|---|-------------------------------|------------------------------|---|
|   | 金 額                           | 比 率                          |   |
| (a) 売買委託手数料<br>(株 式)<br>(投 資 信 託 証 券)     | 32円<br>(32)<br>(0)            | 0.202%<br>(0.200)<br>(0.001) | (a) 売買委託手数料=期中の売買委託手数料÷期中の平均受益権口数<br>売買委託手数料は、有価証券等の売買の際、売買仲介人に支払う手数料   |
| (b) 有価証券取引税<br>(株 式)<br>(投 資 信 託 証 券)     | 4<br>(4)<br>(0)               | 0.027<br>(0.027)<br>(0.000)  | (b) 有価証券取引税=期中の有価証券取引税÷期中の平均受益権口数<br>有価証券取引税は、有価証券の取引の都度発生する取引に関する税金  |
| (c) そ の 他 費 用<br>(保 管 費 用)<br><br>(そ の 他) | 3<br>(3)<br>(0)               | 0.017<br>(0.017)<br>(0.000)  | (b) その他費用=期中のその他費用÷期中の平均受益権口数<br>保管費用は、海外における保管銀行等に支払う有価証券等の保管および<br>資金の送金・資産の移転等に要する費用<br>信託事務の処理に要するその他の諸費用 |
| 合 計                                       | 39                            | 0.246                        |   |
| 期中の平均基準価額は、16,040円です。                     |                               |                              |   |

(注) 各項目ごとに円未満は四捨五入してあります。

(注) 各比率は1万口当りのそれぞれの費用金額(円未満の端数を含む)を期中の平均基準価額で除して100を乗じたもので、項目ごとに小数点第3位未満は四捨五入してあります。

## ○売買及び取引の状況(2022年2月16日～2023年2月15日)

## (1) 株式

|    |         | 買 付                      |                            | 売 付           |                       |
|----|---------|--------------------------|----------------------------|---------------|-----------------------|
|    |         | 株 数                      | 金 額                        | 株 数           | 金 額                   |
| 外国 | アメリカ    | 百株<br>159,703<br>(2,909) | 千米ドル<br>1,321,112<br>(△64) | 百株<br>148,510 | 千米ドル<br>1,184,646     |
|    | ユーロ     |                          | 千ユーロ                       |               | 千ユーロ                  |
|    | ドイツ     | 11,684                   | 75,500                     | 13,336        | 69,690                |
|    | イタリア    | —                        | —                          | 3,460         | 2,853                 |
|    | フランス    | 3,212                    | 92,156                     | 6,924<br>(—)  | 112,708<br>(802)      |
|    | オランダ    | —                        | —                          | 591           | 6,970                 |
|    | ベルギー    | 708                      | 1,616                      | —             | —                     |
|    | オーストリア  | 113<br>(—)               | 583<br>(△271)              | 904           | 4,528                 |
|    | イギリス    | 15,540                   | 千イギリスポンド<br>9,829          | 14,713        | 千イギリスポンド<br>21,896    |
|    | スイス     | 4,708<br>(190)           | 千スイスフラン<br>47,768<br>(—)   | 624           | 千スイスフラン<br>7,420      |
|    | スウェーデン  | 3,700                    | 千スウェーデンクローナ<br>59,827      | 3,530         | 千スウェーデンクローナ<br>71,170 |
|    | ノルウェー   | 9,000                    | 千ノルウェークローネ<br>162,596      | 2,277         | 千ノルウェークローネ<br>98,874  |
|    | デンマーク   | 200                      | 千デンマーククローネ<br>10,737       | 2,269         | 千デンマーククローネ<br>169,926 |
|    | オーストラリア | 510                      | 千オーストラリアドル<br>15,119       | —             | 千オーストラリアドル<br>—       |
|    | 香港      | 21,100                   | 千香港ドル<br>288,497           | 232,382       | 千香港ドル<br>364,158      |
|    | フィリピン   | —                        | 千フィリピンペソ<br>—              | 14,922        | 千フィリピンペソ<br>96,298    |
|    | 台湾      | —<br>(—)                 | 千台湾ドル<br>—<br>(△376)       | 41,070        | 千台湾ドル<br>471,598      |
|    | 中国      | 12,629                   | 千オフショア人民元<br>167,651       | 4,330         | 千オフショア人民元<br>13,544   |

(注) 金額は受渡代金です。

(注) 単位未満は切捨てです。

(注) ( )内は株式分割、予約権行使、合併等による増減分で、上段の数字には含まれておりません。

## (2) 新株予約権証券

|    |       | 買 付            |            | 売 付            |            |
|----|-------|----------------|------------|----------------|------------|
|    |       | 証券数            | 金額         | 証券数            | 金額         |
| 外国 | ユ ー ロ | 証券             | 千ユーロ       | 証券             | 千ユーロ       |
|    | フランス  | —<br>(205,360) | —<br>(802) | —<br>(205,360) | —<br>(802) |

(注) 金額は受渡代金です。

(注) 単位未満は切捨てです。

(注) ( )内は、権利行使及び権利行使期間満了等による増減分です。

## (3) 投資信託証券

| 銘 柄 |         | 買 付                 |    | 売 付  |         |        |
|-----|---------|---------------------|----|------|---------|--------|
|     |         | 口 数                 | 金額 | 口 数  | 金額      |        |
| 外国  | ア メ リ カ | EQUINIX, INC        | —  | —    | 13,000  | 9,499  |
|     |         | GROWN CASTLE INC    | —  | —    | 54,900  | 7,987  |
|     |         | AMERICAN TOWER CORP | —  | —    | 37,600  | 8,235  |
|     |         | 小 計                 | —  | —    | 105,500 | 25,722 |
|     |         |                     | 口  | 千米ドル | 口       | 千米ドル   |

(注) 金額は受渡代金です。

(注) 単位未満は切捨てです。

## ○株式売買比率

## 株式売買金額の平均組入株式時価総額に対する割合

(2022年2月16日～2023年2月15日)

| 項 目                           | 当 期           |
|-------------------------------|---------------|
| (a) 期 中 の 株 式 売 買 金 額         | 424,648,290千円 |
| (b) 期 中 の 平 均 組 入 株 式 時 価 総 額 | 248,719,189千円 |
| (c) 売 買 高 比 率 ( a ) / ( b )   | 1.70          |

(注) (b)は各月末現在の組入株式時価総額の平均です。

(注) 外貨建資産については、(a)は各月末(決算日の属する月については決算日)のわが国の対顧客電信売買相場の仲値で換算した邦貨金額の合計、(b)は各月末の同仲値で換算した邦貨金額合計の平均です。

(注) 金額の単位未満は切捨てです。

## ○主要な売買銘柄(2022年2月16日～2023年2月15日)

## (1) 株式(上位10銘柄)

| 買 付                                     |     |           |        | 売 付   |     |           |         |
|---|-----|-----------|--------|---|-----|-----------|---------|
| 銘柄                                      | 株数  | 金額        | 平均単価   | 銘柄  | 株数  | 金額        | 平均単価    |
|   | 千株  | 千円        | 円      |   | 千株  | 千円        | 円       |
| COMPAGNIE FINANCIERE RICHEMONT SA(スイス)  | 319 | 6,122,931 | 19,183 | DEERE & CO(アメリカ)                              | 103 | 5,864,975 | 56,941  |
| PALO ALTO NETWORKS, INC(アメリカ)           | 269 | 5,663,952 | 21,000 | LVMH MOET HENNESSY-LOUIS VUITTON SE(ユーロ・フランス) | 48  | 5,357,059 | 110,001 |
| DR. ING. H.C. F. PORSCHE AG(ユーロ・ドイツ)    | 350 | 5,180,895 | 14,785 | EOG RESOURCES, INC(アメリカ)                      | 322 | 5,326,014 | 16,499  |
| MICROSOFT CORPORATION(アメリカ)             | 164 | 5,169,260 | 31,481 | PIONEER NATURAL RESOURCES COMPANY(アメリカ)       | 153 | 5,231,769 | 34,083  |
| INTUIT INC(アメリカ)                        | 96  | 5,026,888 | 52,092 | TJX COMPANIES INC(アメリカ)                       | 487 | 5,192,895 | 10,663  |
| DEERE & CO(アメリカ)                        | 83  | 4,646,893 | 55,986 | BJ'S WHOLESALE CLUB HOLDINGS, INC(アメリカ)       | 396 | 3,964,617 | 10,011  |
| WOLFSPEED, INC(アメリカ)                    | 435 | 4,557,552 | 10,455 | HERMES INTERNATIONAL(ユーロ・フランス)                | 16  | 3,698,906 | 231,181 |
| MOTOROLA SOLUTIONS, INC(アメリカ)           | 131 | 4,555,512 | 34,563 | ROSS STORES INC(アメリカ)                         | 222 | 3,433,238 | 15,458  |
| PIONEER NATURAL RESOURCES COMPANY(アメリカ) | 140 | 4,332,937 | 30,817 | AMERICAN EXPRESS COMPANY(アメリカ)                | 157 | 3,351,413 | 21,319  |
| CHOICE HOTELS INTERNATIONAL, INC(アメリカ)  | 268 | 4,300,567 | 16,046 | LAMB WESTON HOLDINGS, INC(アメリカ)               | 271 | 3,243,268 | 11,967  |

(注) 金額は受渡代金です。

(注) 金額・平均単価の単位未満は切捨てです。

## (2) 投資信託証券

| 買 付 |    |    | 売 付                       |        |           |
|-----|----|----|---------------------------|--------|-----------|
| 銘柄  | 口数 | 金額 | 銘柄                        | 口数     | 金額        |
|     | 口  | 千円 |                           | 口      | 千円        |
| —   | —  | —  | EQUINIX, INC(アメリカ)        | 13,000 | 1,261,431 |
|     |    |    | AMERICAN TOWER CORP(アメリカ) | 37,600 | 1,074,508 |
|     |    |    | CROWN CASTLE INC(アメリカ)    | 54,900 | 1,042,088 |

(注) 金額は受渡代金です。(償還分は含まれておりません。)

(注) 単位未満は切捨てです。

## ○利害関係人との取引状況等

期中における、ひふみワールドマザーファンドに係る利害関係人との取引はありません。

(注) 利害関係人とは、投資信託及び投資法人に関する法律第11条第1項に規定される利害関係人です。

## ○第二種金融商品取引業を兼業している委託会社の自己取引状況

該当事項はありません。

## ○組入資産の明細(2023年2月15日現在)

## (1) 外国株式

## 上場、登録株式

| 銘柄                                     | 期首(前期末) |       | 当 期 末  |           | 業 種 等                  |
|--|---------|-------|--------|-----------|------------------------|
|  | 株 数     | 株 数   | 評 価 額  |           |                        |
|  |         |       | 外貨建金額  | 邦貨換算金額    |                        |
| (アメリカ・・・ニューヨーク市場)                      | 百株      | 百株    | 千米ドル   | 千円        |                        |
| VISA INC                               | 572     | 362   | 8,303  | 1,102,677 | ソフトウェア・サービス            |
| SALESFORCE INC                         | 1,338   | 1,280 | 21,754 | 2,888,830 | ソフトウェア・サービス            |
| ALIBABA GROUP HD ADR                   | —       | 1,840 | 19,176 | 2,546,444 | 小売                     |
| SKECHERS U.S.A., INC                   | 2,954   | —     | —      | —         | 耐久消費財・アパレル             |
| ALLY FINANCIAL INC                     | 3,140   | —     | —      | —         | 各種金融                   |
| SERVICENOW INC                         | —       | 570   | 26,296 | 3,491,971 | ソフトウェア・サービス            |
| CAPITAL ONE FINANCIAL CORP             | 1,498   | 1,148 | 13,242 | 1,758,429 | 各種金融                   |
| BJ'S WHOLESALE CLUB HOLDINGS, INC      | 3,470   | —     | —      | —         | 食品・生活必需品小売り            |
| AGILENT TECHNOLOGIES, INC              | 628     | 628   | 9,610  | 1,276,233 | 医薬品・バイオテクノロジー・ライフサイエンス |
| BROOKFIELD ASSET MANAGEMENT INC        | 4,780   | —     | —      | —         | 各種金融                   |
| VEEVA SYSTEMS INC                      | 824     | 319   | 5,484  | 728,295   | ヘルスケア機器・サービス           |
| CHEVRON CORP                           | 856     | —     | —      | —         | エネルギー                  |
| DISCOVER FINANCIAL SERVICES            | 1,828   | 1,448 | 16,702 | 2,217,948 | 各種金融                   |
| DOW INC                                | 1,877   | —     | —      | —         | 素材                     |
| EMERSON ELECTRIC CO                    | 1,078   | 2,421 | 20,818 | 2,764,445 | 資本財                    |
| NORWEGIAN CRUISE LINE HOLDINGS LTD     | 5,341   | —     | —      | —         | 消費者サービス                |
| FERRARI NV                             | 666     | 1,946 | 51,687 | 6,863,610 | 自動車・自動車部品              |
| BLOCK INC                              | 333     | 333   | 2,624  | 348,446   | ソフトウェア・サービス            |
| TAIWAN SEMICONDUCTOR MANUFACTURING-ADR | —       | 2,350 | 23,020 | 3,056,905 | 半導体・半導体製造装置            |
| WASTE MANAGEMENT, INC                  | 1,156   | —     | —      | —         | 商業・専門サービス              |
| WORLD WRESTLING ENTERTAINMENT, INC     | 1,468   | 2,765 | 24,135 | 3,204,977 | メディア・娯楽                |
| MOTOROLA SOLUTIONS, INC                | 672     | 1,990 | 53,813 | 7,145,905 | テクノロジー・ハードウェアおよび機器     |
| THE COOPER COMPANIES, INC              | 244     | 244   | 8,236  | 1,093,784 | ヘルスケア機器・サービス           |
| THE WALT DISNEY COMPANY                | 1,764   | 1,000 | 10,766 | 1,429,617 | メディア・娯楽                |
| EOG RESOURCES, INC                     | 2,565   | 1,500 | 19,969 | 2,651,749 | エネルギー                  |
| GENERAC HOLDINGS INC                   | 594     | 1,256 | 15,726 | 2,088,305 | 資本財                    |
| HYATT HOTELS CORP                      | 2,132   | —     | —      | —         | 消費者サービス                |
| SITEONE LANDSCAPE SUPPLY, INC          | 1,151   | —     | —      | —         | 資本財                    |
| WHEATON PRECIOUS METALS CORP           | 1,146   | —     | —      | —         | 素材                     |
| AMERICAN EXPRESS COMPANY               | 1,572   | —     | —      | —         | 各種金融                   |
| THE GOLDMAN SACHS GROUP, INC           | 353     | —     | —      | —         | 各種金融                   |
| SPOTIFY TECHNOLOGY SA                  | 1,118   | —     | —      | —         | メディア・娯楽                |
| ACCENTURE PLC                          | 954     | 1,444 | 41,120 | 5,460,429 | ソフトウェア・サービス            |
| EDWARDS LIFESCIENCES CORP              | 1,801   | 1,801 | 13,798 | 1,832,347 | ヘルスケア機器・サービス           |
| MSCI INC                               | 98      | 98    | 5,505  | 731,119   | 各種金融                   |
| S&P GLOBAL INC                         | 124     | 124   | 4,524  | 600,777   | 各種金融                   |
| TYSON FOODS, INC                       | 2,969   | 5,769 | 35,127 | 4,664,572 | 食品・飲料・タバコ              |
| RINGCENTRAL, INC                       | 298     | —     | —      | —         | ソフトウェア・サービス            |
| LAMB WESTON HOLDINGS, INC              | 2,710   | —     | —      | —         | 食品・飲料・タバコ              |
| KEYSIGHT TECHNOLOGIES, INC             | 510     | 510   | 9,447  | 1,254,498 | テクノロジー・ハードウェアおよび機器     |
| BALL CORP                              | 2,868   | 2,868 | 16,327 | 2,168,131 | 素材                     |
| TJX COMPANIES INC                      | 3,650   | —     | —      | —         | 小売                     |
| ROPER TECHNOLOGIES, INC                | 305     | 305   | 13,016 | 1,728,418 | 資本財                    |
| GLOBAL PAYMENTS INC                    | 1,268   | —     | —      | —         | ソフトウェア・サービス            |
| GENERAL MOTORS COMPANY                 | 2,135   | —     | —      | —         | 自動車・自動車部品              |
| ARISTA NETWORKS, INC                   | 1,024   | —     | —      | —         | テクノロジー・ハードウェアおよび機器     |
| VERTIV HOLDINGS CO                     | 6,900   | —     | —      | —         | 資本財                    |
| CARRIER GLOBAL CORP                    | 3,925   | 5,695 | 25,701 | 3,412,906 | 資本財                    |
| OTIS WORLDWIDE CORP                    | 2,420   | —     | —      | —         | 資本財                    |

| 銘柄                                 | 期首(前期末) | 当 期 末  |        |           | 業 種 等                  |
|------------------------------------|---------|--------|--------|-----------|------------------------|
|                                    | 株 数     | 株 数    | 評 価 額  |           |                        |
|                                    |         |        | 外貨建金額  | 邦貨換算金額    |                        |
|                                    | 百株      | 百株     | 千米ドル   | 千円        |                        |
| DELTA AIR LINES, INC               | 5,701   | —      | —      | —         | 運輸                     |
| NEXTERA ENERGY, INC                | 1,190   | 1,190  | 9,047  | 1,201,426 | 公益事業                   |
| UNITED RENTALS INC                 | 271     | 100    | 4,566  | 606,358   | 資本財                    |
| DEERE & CO                         | 200     | —      | —      | —         | 資本財                    |
| OAK STREET HEALTH INC              | 1,256   | —      | —      | —         | ヘルスケア機器・サービス           |
| WW GRAINGER INC                    | 296     | —      | —      | —         | 資本財                    |
| DARLING INGREDIENTS INC            | 690     | 2,230  | 15,246 | 2,024,584 | 食品・飲料・タバコ              |
| SERVICE CORPORATION INTERNATIONAL  | 2,450   | 2,450  | 17,767 | 2,359,333 | 消費者サービス                |
| BROOKFIELD ASSET MANAGEMEN-A       | 32      | —      | —      | —         | 各種金融                   |
| XYLEM INC                          | 900     | 1,810  | 19,428 | 2,579,915 | 資本財                    |
| YETI HOLDINGS, INC                 | 779     | 5,979  | 25,793 | 3,425,106 | 耐久消費財・アパレル             |
| THOR INDUSTRIES, INC               | 540     | 1,202  | 11,415 | 1,515,850 | 自動車・自動車部品              |
| COLFAX CORP                        | 1,400   | —      | —      | —         | 資本財                    |
| THE HERSHEY CO                     | 1,179   | 1,429  | 34,138 | 4,533,292 | 食品・飲料・タバコ              |
| AMERESCO, INC                      | 2,077   | 2,507  | 13,851 | 1,839,297 | 資本財                    |
| PIONEER NATURAL RESOURCES COMPANY  | 1,029   | 900    | 21,034 | 2,793,211 | エネルギー                  |
| BILL.COM HOLDINGS, INC             | 1,036   | 2,615  | 25,381 | 3,370,368 | ソフトウェア・サービス            |
| DOXIMITY, INC                      | 1,469   | 1,728  | 5,731  | 761,122   | ヘルスケア機器・サービス           |
| WOLFSPEED, INC                     | 1,184   | 5,173  | 41,859 | 5,558,578 | 半導体・半導体製造装置            |
| THE DUCKHORN PORTFOLIO, INC        | 2,400   | 4,390  | 6,782  | 900,654   | 食品・飲料・タバコ              |
| AMN HEALTHCARE SERVICES, INC       | 340     | 340    | 3,198  | 424,667   | ヘルスケア機器・サービス           |
| SENTINELONE, INC                   | 1,390   | 21,793 | 36,285 | 4,818,330 | ソフトウェア・サービス            |
| DIGITALOCEAN HOLDINGS, INC         | 750     | —      | —      | —         | ソフトウェア・サービス            |
| HOU LIHAN LOKEY, INC               | 815     | —      | —      | —         | 各種金融                   |
| TORRID HOLDINGS INC                | 3,220   | —      | —      | —         | 小売                     |
| SCHLUMBERGER NV                    | 2,920   | —      | —      | —         | エネルギー                  |
| DECKERS OUTDOOR CORP               | 145     | 100    | 4,233  | 562,139   | 耐久消費財・アパレル             |
| ATLAS CORP                         | 830     | —      | —      | —         | 運輸                     |
| CHART INDUSTRIES, INC              | 350     | 465    | 6,235  | 827,970   | 資本財                    |
| PROCORE TECHNOLOGIES, INC          | 300     | 300    | 1,837  | 244,001   | ソフトウェア・サービス            |
| BORGWARNER INC                     | 2,581   | 2,581  | 12,824 | 1,703,030 | 自動車・自動車部品              |
| DANA INC                           | 3,185   | 3,185  | 5,904  | 784,123   | 自動車・自動車部品              |
| FISKER INC                         | 2,500   | —      | —      | —         | 自動車・自動車部品              |
| OLO INC                            | 1,272   | 2,222  | 1,866  | 247,849   | ソフトウェア・サービス            |
| ORACLE CORPORATION                 | 3,070   | 4,720  | 42,050 | 5,583,883 | ソフトウェア・サービス            |
| CARNIVAL CORP                      | 9,072   | —      | —      | —         | 消費者サービス                |
| CONOCOPHILLIPS                     | 600     | —      | —      | —         | エネルギー                  |
| ESAB CORP                          | —       | 466    | 2,753  | 365,609   | 資本財                    |
| ENOVIS CORP                        | —       | 576    | 3,635  | 482,803   | 資本財                    |
| BUNGE LTD                          | —       | 2,920  | 29,188 | 3,875,917 | 食品・飲料・タバコ              |
| CHOICE HOTELS INTERNATIONAL, INC   | —       | 2,680  | 33,695 | 4,474,444 | 消費者サービス                |
| THERMO FISHER SCIENTIFIC INC       | —       | 125    | 7,143  | 948,585   | 医薬品・バイオテクノロジー・ライフサイエンス |
| RAYTHEON TECHNOLOGIES CORP         | —       | 700    | 7,095  | 942,264   | 資本財                    |
| L3HARRIS TECHNOLOGIES, INC         | —       | 285    | 6,066  | 805,609   | 資本財                    |
| LEIDOS HOLDINGS, INC               | —       | 623    | 5,934  | 787,985   | 商業・専門サービス              |
| WYNDHAM HOTELS & RESORTS, INC      | —       | 1,940  | 15,341 | 2,037,200 | 消費者サービス                |
| POWERSCHOOL HOLDINGS, INC          | —       | 9,533  | 22,431 | 2,978,632 | 消費者サービス                |
| COMFORT SYSTEMS USA, INC           | —       | 400    | 4,895  | 650,086   | 資本財                    |
| JOHNSON CONTROLS INTERNATIONAL PLC | —       | 750    | 4,889  | 649,243   | 資本財                    |
| KINSALE CAPITAL GROUP, INC         | —       | 367    | 10,661 | 1,415,720 | 保険                     |
| MARKEL CORP                        | —       | 75     | 10,108 | 1,342,367 | 保険                     |
| BRF SA                             | —       | 14,000 | 1,778  | 236,100   | 食品・飲料・タバコ              |
| NUSCALE POWER CORP                 | —       | 2,200  | 2,301  | 305,576   | 資本財                    |

| 銘柄                                   | 期首(前期末) |        | 当 期 末  |           | 業 種 等        |
|--------------------------------------|---------|--------|--------|-----------|--------------|
|                                      | 株 数     | 株 数    | 評 価 額  |           |              |
|                                      |         |        | 外貨建金額  | 邦貨換算金額    |              |
| (アメリカ・・・米国店頭市場)                      | 百株      | 百株     | 千米ドル   | 千円        |              |
| META PLATFORMS, INC                  | —       | 600    | 10,768 | 1,429,988 | メディア・娯楽      |
| ALPHABET INC                         | 120     | 2,100  | 19,939 | 2,647,766 | メディア・娯楽      |
| MICROSOFT CORPORATION                | 704     | 2,026  | 55,141 | 7,322,258 | ソフトウェア・サービス  |
| AMAZON.COM, INC                      | 55      | 2,960  | 29,511 | 3,918,792 | 小売           |
| NVIDIA CORP                          | 436     | —      | —      | —         | 半導体・半導体製造装置  |
| INTEL CORP                           | 2,066   | 3,566  | 10,213 | 1,356,187 | 半導体・半導体製造装置  |
| NETFLIX, INC                         | 142     | —      | —      | —         | メディア・娯楽      |
| NATIONAL VISION HOLDINGS, INC        | 2,314   | —      | —      | —         | 小売           |
| TAKE-TWO INTERACTIVE SOFTWARE, INC   | 707     | 707    | 7,924  | 1,052,329 | メディア・娯楽      |
| INTUIT INC                           | 91      | 1,056  | 44,560 | 5,917,126 | ソフトウェア・サービス  |
| PDD HOLDINGS INC ADR                 | —       | 2,430  | 23,301 | 3,094,175 | 小売           |
| PAYPAL HOLDINGS, INC                 | 625     | 570    | 4,403  | 584,783   | ソフトウェア・サービス  |
| OLLIE'S BARGAIN OUTLET HOLDINGS, INC | 1,256   | 1,826  | 10,364 | 1,376,285 | 小売           |
| CADENCE DESIGN SYSTEMS, INC          | 1,686   | 1,676  | 33,367 | 4,430,868 | ソフトウェア・サービス  |
| ARGO PLATFORM LTD                    | 2,027   | 2,027  | 2,547  | 338,340   | 消費者サービス      |
| MERCADOLIBRE, INC                    | 52      | —      | —      | —         | 小売           |
| NICE LTD                             | 192     | —      | —      | —         | ソフトウェア・サービス  |
| ALLEGiant TRAVEL COMPANY             | 352     | 852    | 8,124  | 1,078,875 | 運輸           |
| QUALCOMM INC                         | 1,154   | 1,154  | 15,272 | 2,027,973 | 半導体・半導体製造装置  |
| MICRON TECHNOLOGY, INC               | 1,510   | —      | —      | —         | 半導体・半導体製造装置  |
| TEXAS INSTRUMENTS INC                | 1,360   | 1,343  | 23,682 | 3,144,794 | 半導体・半導体製造装置  |
| ADVANCED MICRO DEVICES, INC          | 2,156   | 718    | 6,171  | 819,474   | 半導体・半導体製造装置  |
| PALO ALTO NETWORKS, INC              | —       | 2,797  | 47,588 | 6,319,231 | ソフトウェア・サービス  |
| ZOOM VIDEO COMMUNICATIONS, INC       | 564     | —      | —      | —         | ソフトウェア・サービス  |
| AKAMAI TECHNOLOGIES, INC             | 1,438   | 738    | 6,478  | 860,333   | ソフトウェア・サービス  |
| DOCUSIGN, INC                        | 392     | 512    | 3,258  | 432,678   | ソフトウェア・サービス  |
| ZSCALER INC                          | 198     | —      | —      | —         | ソフトウェア・サービス  |
| ROSS STORES INC                      | 2,221   | —      | —      | —         | 小売           |
| LAM RESEARCH CORP                    | 232     | —      | —      | —         | 半導体・半導体製造装置  |
| CROWDSTRIKE HOLDINGS, INC            | 410     | —      | —      | —         | ソフトウェア・サービス  |
| EXPONENT, INC                        | 861     | 861    | 9,074  | 1,205,061 | 商業・専門サービス    |
| FIVE BELOW, INC                      | 465     | —      | —      | —         | 小売           |
| TETRA TECH, INC                      | 1,679   | 3,563  | 52,575 | 6,981,517 | 商業・専門サービス    |
| SURGERY PARTNERS INC                 | 1,740   | —      | —      | —         | ヘルスケア機器・サービス |
| OPTION CARE HEALTH INC               | 5,090   | 3,700  | 10,589 | 1,406,166 | ヘルスケア機器・サービス |
| PROGYNY, INC                         | 1,560   | 1,560  | 5,169  | 686,503   | ヘルスケア機器・サービス |
| APPLIED MATERIALS, INC               | 1,620   | 1,863  | 22,065 | 2,930,060 | 半導体・半導体製造装置  |
| ASML HOLDING NV-NY REG SHS           | 335     | 335    | 22,695 | 3,013,746 | 半導体・半導体製造装置  |
| BOOKING HOLDINGS INC                 | 89      | —      | —      | —         | 消費者サービス      |
| COINBASE GLOBAL INC -CLASS A         | 90      | —      | —      | —         | 各種金融         |
| THE GOODYEAR TIRE & RUBBER COMPANY   | 10,667  | 10,667 | 12,437 | 1,651,605 | 自動車・自動車部品    |
| LIVE OAK BANGSHARES, INC             | 3,050   | 4,130  | 14,566 | 1,934,286 | 銀行           |
| MICROCHIP TECHNOLOGY INC             | 480     | 480    | 4,074  | 541,018   | 半導体・半導体製造装置  |
| HEALTH EQUITY, INC                   | 2,152   | —      | —      | —         | ヘルスケア機器・サービス |
| THE SIMPLY GOOD FOODS COMPANY        | 1,490   | 1,490  | 5,575  | 740,381   | 食品・飲料・タバコ    |
| WORKDAY, INC                         | 740     | 609    | 11,542 | 1,532,793 | ソフトウェア・サービス  |
| BLACKLINE, INC                       | 280     | 600    | 4,354  | 578,194   | ソフトウェア・サービス  |
| ALKAMI TECHNOLOGY, INC               | 625     | 625    | 1,011  | 134,283   | ソフトウェア・サービス  |
| CRYOPORT, INC                        | 550     | —      | —      | —         | ヘルスケア機器・サービス |
| ALLBIRDS, INC                        | 1,450   | —      | —      | —         | 耐久消費財・アパレル   |
| TESLA, INC                           | 107     | 1,205  | 25,214 | 3,348,250 | 自動車・自動車部品    |
| TUSIMPLE HOLDINGS INC                | 1,213   | —      | —      | —         | 運輸           |
| DIAMONDBACK ENERGY, INC              | 430     | —      | —      | —         | エネルギー        |
| LIBERTY MEDIA CORPORATION            | —       | 856    | 5,480  | 727,704   | メディア・娯楽      |
| MANHATTAN ASSOCIATES, INC            | —       | 1,134  | 16,501 | 2,191,296 | ソフトウェア・サービス  |



| 銘柄                               | 期首(前期末)    |         | 当 期 末    |           | 業 種 等              |
|----------------------------------|------------|---------|----------|-----------|--------------------|
|                                  | 株 数        | 株 数     | 評 価 額    |           |                    |
|                                  |            |         | 外貨建金額    | 邦貨換算金額    |                    |
|                                  | 百株         | 百株      | 千米ドル     | 千円        |                    |
| O'REILLY AUTOMOTIVE, INC         | —          | 239     | 20,577   | 2,732,539 | 小売                 |
| CASEY'S GENERAL STORES, INC      | —          | 683     | 15,046   | 1,998,023 | 食品・生活必需品小売り        |
| MOBILEYE GLOBAL INC              | —          | 2,500   | 11,737   | 1,558,622 | 自動車・自動車部品          |
| 小 計                              | 株 数 ・ 金 額  | 201,721 | 215,822  | 1,683,254 | 223,519,346        |
|                                  | 銘柄数 < 比率 > | 133     | 104      | —         | <77.8%>            |
| (ユーロ・・・ドイツ)                      |            |         | 千ユーロ     |           |                    |
| SAP SE                           | 1,222      | —       | —        | —         | ソフトウェア・サービス        |
| VOLKSWAGEN AG                    | 433        | —       | —        | —         | 自動車・自動車部品          |
| DEUTSCHE POST AG                 | 3,760      | —       | —        | —         | 運輸                 |
| MTU AERO ENGINES AG              | 1,078      | 896     | 19,543   | 2,787,260 | 資本財                |
| VOLKSWAGEN AG                    | 260        | —       | —        | —         | 自動車・自動車部品          |
| HELLOFRESH SE                    | 2,420      | 2,120   | 4,602    | 656,411   | 小売                 |
| TEAMVIEWER AG                    | 6,350      | —       | —        | —         | ソフトウェア・サービス        |
| INFINEON TECHNOLOGIES AG         | 1,000      | 8,350   | 29,927   | 4,268,205 | 半導体・半導体製造装置        |
| DR. ING. H.C. F. PORSCHE AG      | —          | 3,504   | 40,015   | 5,707,036 | 自動車・自動車部品          |
| 小 計                              | 株 数 ・ 金 額  | 16,523  | 14,870   | 94,088    | 13,418,913         |
|                                  | 銘柄数 < 比率 > | 8       | 4        | —         | <4.7%>             |
| (ユーロ・・・イタリア)                     |            |         |          |           |                    |
| NEXI SPA                         | 3,460      | —       | —        | —         | ソフトウェア・サービス        |
| 小 計                              | 株 数 ・ 金 額  | 3,460   | —        | —         | —                  |
|                                  | 銘柄数 < 比率 > | 1       | —        | —         | <-%>               |
| (ユーロ・・・フランス)                     |            |         |          |           |                    |
| ALSTOM SA                        | 2,780      | 2,780   | 7,478    | 1,066,579 | 資本財                |
| FAURECIA                         | 2,053      | —       | —        | —         | 自動車・自動車部品          |
| SODEXO SA                        | 953        | —       | —        | —         | 消費者サービス            |
| UBISOFT ENTERTAINMENT            | 704        | —       | —        | —         | メディア・娯楽            |
| SCHNEIDER ELECTRIC SE            | 1,281      | 481     | 7,286    | 1,039,156 | 資本財                |
| REMY COINTREAU SA                | —          | 799     | 13,191   | 1,881,370 | 食品・飲料・タバコ          |
| 小 計                              | 株 数 ・ 金 額  | 7,772   | 4,060    | 27,956    | 3,987,105          |
|                                  | 銘柄数 < 比率 > | 5       | 3        | —         | <1.4%>             |
| (ユーロ・・・オランダ)                     |            |         |          |           |                    |
| KONINKLIJKE DSM NV               | 591        | —       | —        | —         | 素材                 |
| UNIVERSAL MUSIC GROUP, INC       | 5,005      | 5,005   | 11,341   | 1,617,500 | メディア・娯楽            |
| 小 計                              | 株 数 ・ 金 額  | 5,596   | 5,005    | 11,341    | 1,617,500          |
|                                  | 銘柄数 < 比率 > | 2       | 1        | —         | <0.6%>             |
| (ユーロ・・・ベルギー)                     |            |         |          |           |                    |
| BARCO NV                         | 958        | 1,666   | 4,376    | 624,145   | テクノロジー・ハードウェアおよび機器 |
| 小 計                              | 株 数 ・ 金 額  | 958     | 1,666    | 4,376     | 624,145            |
|                                  | 銘柄数 < 比率 > | 1       | 1        | —         | <0.2%>             |
| (ユーロ・・・オーストリア)                   |            |         |          |           |                    |
| ANDRITZ AG                       | 1,320      | 1,433   | 8,003    | 1,141,431 | 資本財                |
| BAWAG GROUP AG                   | 904        | —       | —        | —         | 銀行                 |
| 小 計                              | 株 数 ・ 金 額  | 2,224   | 1,433    | 8,003     | 1,141,431          |
|                                  | 銘柄数 < 比率 > | 2       | 1        | —         | <0.4%>             |
| ユーロ計                             | 株 数 ・ 金 額  | 36,533  | 27,035   | 145,765   | 20,789,096         |
|                                  | 銘柄数 < 比率 > | 19      | 10       | —         | <7.2%>             |
| (イギリス・・・英国市場)                    |            |         | 千イギリスポンド |           |                    |
| ST. JAMES'S PLACE PLC            | 7,782      | 7,782   | 9,716    | 1,571,712 | 各種金融               |
| COMPASS GROUP PLC                | 5,627      | —       | —        | —         | 消費者サービス            |
| OCADO GROUP PLC                  | 2,886      | —       | —        | —         | 小売                 |
| BURFORD CAPITAL LTD              | 3,363      | 4,554   | 3,124    | 505,366   | 各種金融               |
| WATCHES OF SWITZERLAND GROUP PLC | 1,850      | —       | —        | —         | 小売                 |
| ROLLS-ROYCE HOLDINGS PLC         | 77,000     | 87,000  | 9,427    | 1,524,963 | 資本財                |
| 小 計                              | 株 数 ・ 金 額  | 98,509  | 99,336   | 22,267    | 3,602,042          |
|                                  | 銘柄数 < 比率 > | 6       | 3        | —         | <1.3%>             |

| 銘柄   | 期首(前期末)    |         | 当 期 末       |           | 業 種 等                  |  |
|--|------------|---------|-------------|-----------|------------------------|--|
|  | 株 数        | 株 数     | 評 価 額       |           |                        |  |
|  |            |         | 外貨建金額       | 邦貨換算金額    |                        |  |
| (スイス・・・VIRT-X市場)                             | 百株         | 百株      | 千スイスフラン     | 千円        |                        |  |
| VONTOBEL HOLDING AG                          | 583        | —       | —           | —         | 各種金融                   |  |
| PARTNERS GROUP HOLDING AG                    | 41         | —       | —           | —         | 各種金融                   |  |
| ABB LTD                                      | 3,800      | 5,315   | 16,534      | 2,382,027 | 資本財                    |  |
| BARRY CALLEBAUT AG                           | 24         | 26      | 5,188       | 747,476   | 食品・飲料・タバコ              |  |
| SIKA AG                                      | 210        | 210     | 5,384       | 775,676   | 素材                     |  |
| COMPAGNIE FINANCIERE RICHEMONT SA            | 410        | 3,601   | 51,324      | 7,393,808 | 耐久消費財・アパレル             |  |
| ACCELERON INDUSTRIES AG                      | —          | 190     | 413         | 59,560    | 資本財                    |  |
| 小 計  | 株 数 ・ 金 額  | 5,069   | 9,343       | 78,845    | 11,358,548             |  |
|  | 銘柄数 < 比率 > | 6       | 5           | —         | <4.0%>                 |  |
| (スウェーデン・・・ストックホルム市場)                         |            |         | 千スウェーデンクローナ |           |                        |  |
| AKTIEBOLAGET VOLVO                           | 6,356      | 3,356   | 68,931      | 884,396   | 資本財                    |  |
| MIPS AB                                      | 530        | —       | —           | —         | 耐久消費財・アパレル             |  |
| HEXAGON AB                                   | —          | 2,100   | 24,990      | 320,621   | テクノロジー・ハードウェアおよび機器     |  |
| ASSA ABLOY AB                                | —          | 1,600   | 40,752      | 522,848   | 資本財                    |  |
| 小 計  | 株 数 ・ 金 額  | 6,886   | 7,056       | 134,673   | 1,727,865              |  |
|  | 銘柄数 < 比率 > | 2       | 3           | —         | <0.6%>                 |  |
| (ノルウェー・・・オスロ市場)                              |            |         | 千ノルウェークローネ  |           |                        |  |
| SALMAR ASA                                   | 2,015      | 87      | 3,941       | 51,676    | 食品・飲料・タバコ              |  |
| MOWI ASA                                     | —          | 4,650   | 82,444      | 1,080,847 | 食品・飲料・タバコ              |  |
| ATLANTIC SAPPHIRE ASA                        | 1,727      | 4,227   | 3,809       | 49,939    | 食品・飲料・タバコ              |  |
| EQUINOR ASA                                  | —          | 1,500   | 49,222      | 645,306   | エネルギー                  |  |
| 小 計  | 株 数 ・ 金 額  | 3,742   | 10,465      | 139,418   | 1,827,770              |  |
|  | 銘柄数 < 比率 > | 2       | 4           | —         | <0.6%>                 |  |
| (デンマーク・・・コペンハーゲン市場)                          |            |         | 千デンマーククローネ  |           |                        |  |
| PANDORA AS                                   | 2,048      | —       | —           | —         | 耐久消費財・アパレル             |  |
| DEMANT AS                                    | 1,368      | 1,368   | 29,384      | 562,422   | ヘルスケア機器・サービス           |  |
| A. P. MOLLER - MAERSK AS                     | 21         | —       | —           | —         | 運輸                     |  |
| 小 計  | 株 数 ・ 金 額  | 3,437   | 1,368       | 29,384    | 562,422                |  |
|  | 銘柄数 < 比率 > | 3       | 1           | —         | <0.2%>                 |  |
| (オーストラリア・・・オーストラリア市場)                        |            |         | 千オーストラリアドル  |           |                        |  |
| MACQUARIE GROUP LTD                          | 1,677      | 1,677   | 32,150      | 2,980,072 | 各種金融                   |  |
| CSL LTD                                      | —          | 510     | 15,695      | 1,454,792 | 医薬品・バイオテクノロジー・ライフサイエンス |  |
| 小 計  | 株 数 ・ 金 額  | 1,677   | 2,187       | 47,846    | 4,434,865              |  |
|  | 銘柄数 < 比率 > | 1       | 2           | —         | <1.5%>                 |  |
| (香港・・・香港市場)                                  |            |         | 千香港ドル       |           |                        |  |
| LI NING COMPANY LTD                          | 3,446      | —       | —           | —         | 耐久消費財・アパレル             |  |
| XIAOMI CORP                                  | 13,600     | —       | —           | —         | テクノロジー・ハードウェアおよび機器     |  |
| SUNNY OPTICAL TECHNOLOGY (GROUP) COMPANY     | 2,270      | —       | —           | —         | テクノロジー・ハードウェアおよび機器     |  |
| KINGDEE INTERNATIONAL SOFTWARE GROUP COMPANY | 13,600     | —       | —           | —         | ソフトウェア・サービス            |  |
| WEICHAI POWER CO., LTD                       | 29,310     | —       | —           | —         | 資本財                    |  |
| HENGAN INTERNATIONAL GROUP COMPANY LTD       | 17,640     | 17,640  | 66,591      | 1,126,719 | 家庭用品・パーソナル用品           |  |
| HUA HONG SEMICONDUCTOR LTD                   | 8,586      | —       | —           | —         | 半導体・半導体製造装置            |  |
| FU SHOU YUAN INTERNATIONAL GROUP LTD         | 62,920     | 62,920  | 39,325      | 665,379   | 消費者サービス                |  |
| ANTA SPORTS PRODUCTS LTD                     | 1,950      | —       | —           | —         | 耐久消費財・アパレル             |  |
| BEIJING ENTERPRISES WATER GROUP LTD          | 123,520    | —       | —           | —         | 公益事業                   |  |
| TENCENT HOLDINGS LIMITED                     | —          | 2,200   | 83,292      | 1,409,300 | メディア・娯楽                |  |
| GUANGZHOU BAIYUNSHAN PHARMACEUTICAL HOLDINGS | 4,200      | —       | —           | —         | 医薬品・バイオテクノロジー・ライフサイエンス |  |
| SHANGRI-LA ASIA LTD                          | 9,000      | —       | —           | —         | 消費者サービス                |  |
| MINTH GROUP LTD                              | 4,000      | —       | —           | —         | 自動車・自動車部品              |  |
| 小 計  | 株 数 ・ 金 額  | 294,042 | 82,760      | 189,208   | 3,201,399              |  |
|  | 銘柄数 < 比率 > | 13      | 3           | —         | <1.1%>                 |  |

| 銘柄                                       | 期首(前期末)    |         | 当 期 末     |           | 業 種 等                  |
|--|------------|---------|-----------|-----------|------------------------|
|  | 株 数        | 株 数     | 評 価 額     |           |                        |
|  |            |         | 外貨建金額     | 邦貨換算金額    |                        |
| (フィリピン・・・フィリピン証券市場)                      | 百株         | 百株      | 千フィリピンペソ  | 千円        |                        |
| AYALA LAND, INC                          | 12,938     | 738     | 2,118     | 5,125     | 不動産                    |
| JOLLIBEE FOODS CORP                      | 2,722      | —       | —         | —         | 消費者サービス                |
| 小 計                                      | 株 数 ・ 金 額  | 15,660  | 738       | 2,118     | 5,125                  |
|  | 銘柄数 < 比率 > | 2       | 1         | —         | <0.0%>                 |
| (台湾・・・台湾市場)                              |            |         | 千台湾ドル     |           |                        |
| WISTRON NEWEB CORP                       | 10,000     | 9,500   | 82,365    | 361,887   | テクノロジー・ハードウェアおよび機器     |
| LARGAN PRECISION CO LTD                  | 600        | 450     | 100,125   | 439,919   | テクノロジー・ハードウェアおよび機器     |
| WIWYNN CORP                              | 1,300      | 1,000   | 82,700    | 363,358   | テクノロジー・ハードウェアおよび機器     |
| WISTRON CORP                             | 34,500     | —       | —         | —         | テクノロジー・ハードウェアおよび機器     |
| (台湾・・・台北市場)                              |            |         |           |           |                        |
| EMEMORY TECHNOLOGY INC                   | 2,510      | 2,510   | 405,365   | 1,781,052 | 半導体・半導体製造装置            |
| M31 TECHNOLOGY CORP                      | 5,620      | —       | —         | —         | 半導体・半導体製造装置            |
| 小 計                                      | 株 数 ・ 金 額  | 54,530  | 13,460    | 670,555   | 2,946,217              |
|  | 銘柄数 < 比率 > | 6       | 4         | —         | <1.0%>                 |
| (中国)                                     |            |         | 千オフショア人民元 |           |                        |
| DONG-E-E-JIAOCO LTD-A                    | 3,730      | 3,730   | 16,945    | 329,150   | 医薬品・バイオテクノロジー・ライフサイエンス |
| CHONGQING FULING ZHACAI-A                | 15,069     | 15,069  | 41,334    | 802,893   | 食品・飲料・タバコ              |
| GREE ELECTRIC APPLIANCES I-A             | 9,349      | 5,019   | 17,501    | 339,949   | 耐久消費財・アパレル             |
| BYD CO LTD -A                            | 1,789      | 7,219   | 203,554   | 3,953,881 | 自動車・自動車部品              |
| BEIJING TIANTAN BIOLOGICAL PRODUCTS CORP | —          | 7,199   | 16,745    | 325,261   | 医薬品・バイオテクノロジー・ライフサイエンス |
| 小 計                                      | 株 数 ・ 金 額  | 29,937  | 38,236    | 296,081   | 5,751,136              |
|  | 銘柄数 < 比率 > | 4       | 5         | —         | <2.0%>                 |
| 合 計                                      | 株 数 ・ 金 額  | 751,747 | 507,810   | —         | 279,725,837            |
|  | 銘柄数 < 比率 > | 197     | 145       | —         | <97.4%>                |

(注) 邦貨換算金額は、期末の時価をわが国の対顧客電信売買相場の仲値により邦貨換算したものです。

(注) 邦貨換算金額欄の< >内は、純資産総額に対する各国別株式評価額の比率です。

(注) 株数・評価額の単位未満は切捨てです。

(注) 一印は組み入れなしを表します。

## (2) 外国投資証券

| 銘柄                  | 期首(前期末)    | 当 期 末   |       |        |
|---------------------|------------|---------|-------|--------|
|                     | 口 数        | 口 数     | 外貨建金額 | 邦貨換算金額 |
| (アメリカ)              |            |         | 千米ドル  | 千円     |
| EQUINIX, INC        | 13,000     | —       | —     | —      |
| CROWN CASTLE INC    | 54,900     | —       | —     | —      |
| AMERICAN TOWER CORP | 37,600     | —       | —     | —      |
| 合 計                 | 口 数 ・ 金 額  | 105,500 | —     | —      |
|                     | 銘柄数 < 比率 > | 3       | —     | <—%>   |

(注) 邦貨換算金額は、期末の時価をわが国の対顧客電信売買相場の仲値により邦貨換算したものです。

(注) 邦貨換算金額欄の< >内は、純資産総額に対する評価額の比率です。

(注) 金額の単位未満は切捨てです。

(注) 一印は組み入れなしを表します。

## ○投資信託財産の構成

(2023年2月15日現在)

| 項 目                     | 当 期 末       |       |
|-------------------------|-------------|-------|
|                         | 評 価 額       | 比 率   |
|                         | 千円          | %     |
| 株 式                     | 279,725,837 | 97.0  |
| コ ー ル ・ ロ ー ン 等 、 そ の 他 | 8,764,085   | 3.0   |
| 投 資 信 託 財 産 総 額         | 288,489,922 | 100.0 |

(注) 評価額の単位未満は切捨てです。

(注) 「コール・ローン等、その他」については投資信託財産総額から他の資産を差し引いた額を記載しています。

(注) 当期末における外貨建純資産(284,795,597千円)の投資信託財産総額(288,489,922千円)に対する比率は98.7%です。

(注) 外貨建資産は、期末の時価をわが国の対顧客電信売買相場の仲値により邦貨換算したものです。なお、期末における邦貨換算レートは1米ドル=132.79円、1ユーロ=142.62円、1イギリスポンド=161.76円、1スイスフラン=144.06円、1スウェーデンクローナ=12.83円、1ノルウェークローネ=13.11円、1デンマーククローネ=19.14円、1オーストラリアドル=92.69円、1香港ドル=16.92円、1フィリピンペソ=2.4198円、1台湾ドル=4.3937円、1オフショア人民元=19.4242円です。

## ○資産、負債、元本及び基準価額の状況

(2023年2月15日)現在

| 項 目                     | 当期末              |
|-------------------------|------------------|
| (A) 資 産                 | 288,489,922,482円 |
| コ ー ル ・ ロ ー ン 等         | 5,117,486,363    |
| 株 式 ( 評 価 額 )           | 279,725,837,080  |
| 未 収 入 金                 | 3,584,654,026    |
| 未 収 配 当 金               | 61,945,013       |
| (B) 負 債                 | 1,266,671,923    |
| 未 払 金                   | 1,266,670,593    |
| 未 払 利 息                 | 1,330            |
| (C) 純 資 産 総 額 ( A - B ) | 287,223,250,559  |
| 元 本                     | 169,329,180,861  |
| 次 期 繰 越 損 益 金           | 117,894,069,698  |
| (D) 受 益 権 総 口 数         | 169,329,180,861口 |
| 1万口当り基準価額(C/D)          | 16,962円          |

(注) 期首元本額 164,460,047,868円

期中追加設定元本額 20,586,613,292円

期中一部解約元本額 15,717,480,299円

(注) 1口当り純資産額は1.6962円です。

(注) ひふみワールドマザーファンドを投資対象とする投資信託の当期末元本額は、【元本の内訳】の通りです。

【元本の内訳】

ひふみワールド+ 130,419,833,261円

ひふみワールド 25,195,707,741円

ひふみワールドファンドFOfs用(適格機関投資家専用)

13,510,064,760円

ひふみワールド年金 203,575,099円

## ○損益の状況

自 2022年2月16日 至 2023年2月15日

| 項 目                         | 当 期             |
|-----------------------------|-----------------|
| (A) 配 当 等 収 益               | 3,191,780,432円  |
| 受 取 配 当 金                   | 3,106,306,973   |
| 受 取 利 息                     | 86,884,217      |
| そ の 他 収 益                   | 188,730         |
| 支 払 利 息                     | △ 1,599,488     |
| (B) 有 価 証 券 売 買 損 益         | 14,488,771,169  |
| 売 買 益 損                     | 62,089,188,921  |
| 買 入 損 益                     | △47,600,417,752 |
| (C) 保 管 費 用 等               | △ 46,067,329    |
| (D) 当 期 損 益 金 ( A + B + C ) | 17,634,484,272  |
| (E) 前 期 繰 越 損 益 金           | 98,141,278,419  |
| (F) 追 加 信 託 差 損 益 金         | 12,012,276,708  |
| (G) 解 約 差 損 益 金             | △ 9,893,969,701 |
| (H) 計 ( D + E + F + G )     | 117,894,069,698 |
| 次 期 繰 越 損 益 金 ( H )         | 117,894,069,698 |

(注) (B)有価証券売買損益は期末の評価換えによるものを含みます。

(注) (F)追加信託差損益金とあるのは、信託の追加設定の際、追加設定をした価額から元本を差し引いた差額分をいいます。

(注) (G)解約差損益金とあるのは、中途解約の際、元本から解約価額を差し引いた差額分をいいます。