

米国超長期プライム社債ファンド（奇数月分配型） 〈愛称 USプライム〉

運用報告書（全体版）

第7期（決算日 2024年5月15日）第8期（決算日 2024年7月16日）第9期（決算日 2024年9月17日）

受益者のみなさまへ

平素は格別のご愛顧を賜り、厚くお礼申し上げます。

「米国超長期プライム社債ファンド（奇数月分配型）」は、2024年9月17日に第9期の決算を行ないましたので、第7期から第9期の運用状況をまとめてご報告申し上げます。

今後とも一層のお引き立てを賜りますようお願い申し上げます。

当ファンドの仕組みは次の通りです。

商品分類	追加型投信／海外／債券	
信託期間	2023年3月16日から原則無期限です。	
運用方針	主として、「米国超長期プライム社債マザーファンド」受益証券に投資を行ない、インカム収益の確保と信託財産の成長をめざして運用を行ないます。	
主要運用対象	米国超長期プライム社債ファンド（奇数月分配型）	「米国超長期プライム社債マザーファンド」受益証券を主要投資対象とします。
	米国超長期プライム社債マザーファンド	米ドル建ての投資適格社債を主要投資対象とします。
組入制限	米国超長期プライム社債ファンド（奇数月分配型）	株式への実質投資割合は、信託財産の総額の10%以下とします。 外貨建資産への実質投資割合には、制限を設けません。
	米国超長期プライム社債マザーファンド	株式への投資割合は、信託財産の総額の10%以下とします。 外貨建資産への投資割合には、制限を設けません。
分配方針	第1計算期から第2計算期までは収益分配を行ないません。第3計算期以降、毎決算時、原則として分配対象額のみから、基準価額水準、市況動向などを勘案して分配を行なう方針です。 ただし、分配対象額が少額の場合には分配を行なわないこともあります。	

<645081>

日興アセットマネジメント株式会社

東京都港区赤坂九丁目7番1号
www.nikkoam.com/

当運用報告書に関するお問い合わせ先

コールセンター 電話番号：0120-25-1404
午前9時～午後5時 土、日、祝・休日は除きます。

●お取引状況等についてはご購入された販売会社にお問い合わせください。

【運用報告書の表記について】

・原則として、各表の数量、金額の単位未満は切捨て、比率は四捨五入で表記しておりますので、表中の個々の数字の合計が合計欄の値とは一致しないことがあります。ただし、単位未満の数値については小数を表記する場合があります。

○設定以来の運用実績

決算期	基準価額 (分配落)	税 込 配 分			Bloomberg US Credit Corp 20+ Yrs ex Baa Index (円換算ベース)		債券組入比率	純資産総額
		税 分	込 配	分	期 騰 落	中 率		
(設定日)	円							百万円
2023年3月16日	10,000				100.00			600
1期(2023年5月15日)	10,092				102.94	2.9	95.9	890
2期(2023年7月18日)	10,336				105.16	2.2	95.1	1,145
3期(2023年9月15日)	10,365			70	106.89	1.6	96.4	1,379
4期(2023年11月15日)	10,312			70	107.20	0.3	95.5	1,472
5期(2024年1月15日)	10,827			70	113.89	6.2	97.5	2,752
6期(2024年3月15日)	10,681			70	113.28	△0.5	96.3	3,708
7期(2024年5月15日)	11,015			70	117.84	4.0	96.0	4,477
8期(2024年7月16日)	11,353			70	122.45	3.9	95.2	5,300
9期(2024年9月17日)	10,847			70	117.80	△3.8	95.7	5,594

(注) 設定日の基準価額は、設定時の価額です。

(注) 基準価額の騰落率は分配金込み。

(注) 当ファンドは親投資信託を組み入れますので、「債券組入比率」は実質比率を記載しております。

(注) 設定日の純資産総額は、設定元本を表示しております。

(注) 「Bloomberg US Credit Corp 20+ Yrs ex Baa Index」は残存期間20年超、かつAAA～A格相当の米ドル建て社債のパフォーマンスを表す指数です。同指数の(円換算ベース)とは、現地通貨建て指数をもとに、日興アセットマネジメントが円換算したものです。また、設定時を100として2024年9月17日現在知りえた情報に基づいて指数化しています。

○当作成期中の基準価額と市況等の推移

決算期	年 月 日	基準 価 額		Bloomberg US Credit Corp 20+ Yrs ex Baa Index (円換算ベース)		債 券 組 入 比 率
		騰 落 率	騰 落 率	(参考指数)	騰 落 率	
第7期	(期首) 2024年3月15日	円 10,681	% -	113.28	% -	% 96.3
	3月末	11,060	3.5	117.58	3.8	96.4
	4月末	10,891	2.0	115.77	2.2	95.2
	(期末) 2024年5月15日	11,085	3.8	117.84	4.0	96.0
第8期	(期首) 2024年5月15日	11,015	-	117.84	-	96.0
	5月末	10,943	△0.7	117.07	△0.7	95.8
	6月末	11,512	4.5	123.61	4.9	96.1
	(期末) 2024年7月16日	11,423	3.7	122.45	3.9	95.2
第9期	(期首) 2024年7月16日	11,353	-	122.45	-	95.2
	7月末	10,960	△3.5	118.15	△3.5	95.0
	8月末	10,834	△4.6	116.73	△4.7	96.0
	(期末) 2024年9月17日	10,917	△3.8	117.80	△3.8	95.7

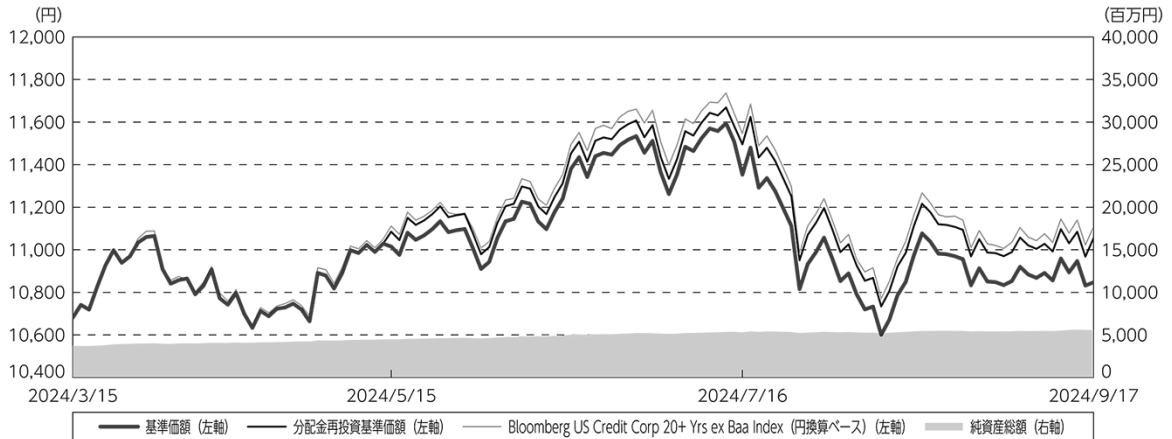
(注) 期末の基準価額は分配金込み、騰落率は期首比です。

(注) 当ファンドは親投資信託を組み入れますので、「債券組入比率」は実質比率を記載しております。

○運用経過

(2024年3月16日～2024年9月17日)

作成期間中の基準価額等の推移



第7期首：10,681円

第9期末：10,847円（既払分配金（税込み）：210円）

騰落率： 3.5%（分配金再投資ベース）

- (注) 分配金再投資基準価額は、分配金（税込み）を分配時に再投資したものとみなして計算したもので、ファンド運用の実質的なパフォーマンスを示すものです。
- (注) 分配金を再投資するかどうかについてはお客様がご利用のコースにより異なります。また、ファンドの購入価額により課税条件も異なります。したがって、お客様の損益の状況を示すものではありません。
- (注) 分配金再投資基準価額およびBloomberg US Credit Corp 20+ Yrs ex Baa Index（円換算ベース）は、作成期首（2024年3月15日）の値が基準価額と同一となるように指数化しております。
- (注) 上記騰落率は、小数点以下第2位を四捨五入して表示しております。
- (注) Bloomberg US Credit Corp 20+ Yrs ex Baa Index（円換算ベース）は当ファンドの参考指数です。

○基準価額の変動要因

当ファンドは、主として、米国関連の企業が発行する米ドル建ての投資適格社債（ハイブリッド債を含みます。）に実質的に投資を行ない、インカム収益の確保と信託財産の成長をめざして運用を行なっております。当作成期間中における基準価額の変動要因は、以下の通りです。

<値上がり要因>

- ・米国国債の債券利回りが低下（債券価格は上昇）したこと。
- ・銘柄選別が奏功したこと。

<値下がり要因>

- ・アメリカドルに対して円が上昇したこと。
- ・信用スプレッド（利回り格差）が拡大したこと。

投資環境

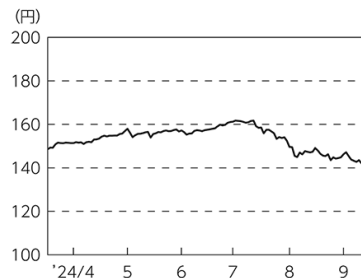
（米国債券市況）

米国投資適格債の長期部分は、債券の供給の高止まりが続くなかでも、利回りを重視する買い手からの旺盛な需要に下支えされました。加えて、インフレの鈍化や米国経済の減速を受けて米国連邦準備制度理事会（FRB）が利下げに踏み切るとの見方が、長期債の価格上昇を促すとみています。

（為替市況）

期間中における主要通貨（対円）は、右記の推移となりました。

円／アメリカドルの推移



当ファンドのポートフォリオ

（当ファンド）

当ファンドは、「米国超長期プライム社債マザーファンド」受益証券を高位に組み入れて運用を行ないました。

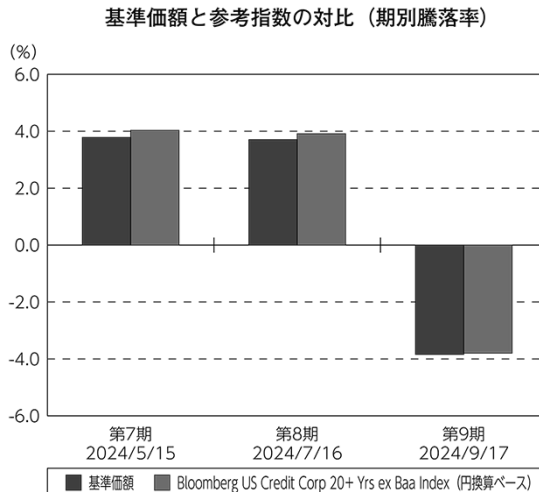
（米国超長期プライム社債マザーファンド）

期間中の当ファンドのパフォーマンスはプラスとなりました。FRBが利下げを示唆するなか、債券利回りの低下がパフォーマンスにマイナスの影響をもたらしました。信用スプレッドが拡大したことに加えて、円が上昇したことはマイナスに影響しました。足元の当ファンドのポートフォリオの利回りは4.95%（現地通貨ベース）、デュレーション（金利感応度）は15.05年、オプション調整後スプレッドは0.95%（現地通貨ベース）となっています。当ファンドの組入上位3セクターは、銀行、公益事業、ヘルスケアでした。発行体別の上位3銘柄は、Wells Fargo、Citigroup、Morgan Stanleyでした。

当ファンドのベンチマークとの差異

当ファンドは運用の目標となるベンチマークを設けておりません。

グラフは、当ファンドの基準価額と参考指数の騰落率です。



(注) 基準価額の騰落率は分配金（税込み）込みです。

(注) Bloomberg US Credit Corp 20+ Yrs ex Baa Index（円換算ベース）は当ファンドの参考指数です。

分配金

分配金は、基準価額水準、市況動向などを勘案し、以下のとおりといたしました。なお、分配金に充当しなかった収益につきましては、信託財産内に留保し、運用の基本方針に基づいて運用いたします。

○分配原資の内訳

（単位：円、1万口当たり、税込み）

項 目	第7期	第8期	第9期
	2024年3月16日～ 2024年5月15日	2024年5月16日～ 2024年7月16日	2024年7月17日～ 2024年9月17日
当期分配金	70	70	70
（対基準価額比率）	0.631%	0.613%	0.641%
当期の収益	70	70	66
当期の収益以外	—	—	3
翌期繰越分配対象額	1,015	1,353	1,116

(注) 対基準価額比率は当期分配金（税込み）の期末基準価額（分配金込み）に対する比率であり、ファンドの収益率とは異なります。

(注) 当期の収益、当期の収益以外は小数点以下切捨てで算出しているため合計が当期分配金と一致しない場合があります。

○今後の運用方針

（当ファンド）

引き続き、ファンドの基本方針に則り、「米国超長期プライム社債マザーファンド」受益証券を原則として高位に組み入れて運用を行ないます。

（米国超長期プライム社債マザーファンド）

当ファンドでは、インフレは鈍化傾向を辿り、経済成長は今後数ヶ月のうちに減速すると予想しています。その結果、FRBは間もなく利下げを開始するものとみられます。米国の投資適格社債のファンダメンタルズ（経済の基礎的条件）は、経済成長が減速するなかでも安定を維持し、信用スプレッドの下支えになると予想しています。

主として、米国関連の企業が発行する米ドル建ての投資適格社債（ハイブリッド債を含みます。）に投資を行ない、インカム収益の確保と信託財産の成長をめざして運用を行ないます。

将来の市場環境の変動などにより、当該運用方針が変更される場合があります。

今後ともご愛顧賜りますよう、よろしくお願い申し上げます。

○ 1 万口当たりの費用明細

（2024年 3月16日～2024年 9月17日）

項 目	第 7 期～第 9 期		項 目 の 概 要
	金 額	比 率	
(a) 信 託 報 酬	43	0.387	(a) 信託報酬＝作成期間の平均基準価額×信託報酬率
（ 投 信 会 社 ）	(19)	(0.174)	委託した資金の運用の対価
（ 販 売 会 社 ）	(22)	(0.196)	運用報告書など各種書類の送付、口内でのファンドの管理、購入後の情報提供などの対価
（ 受 託 会 社 ）	(2)	(0.017)	運用財産の管理、投信会社からの指図の実行の対価
(b) そ の 他 費 用	7	0.064	(b) その他費用＝作成期間のその他費用÷作成期間の平均受益権口数
（ 保 管 費 用 ）	(1)	(0.014)	保管費用は、海外における保管銀行等に支払う有価証券等の保管及び資金の送金・資産の移転等に要する費用
（ 監 査 費 用 ）	(0)	(0.002)	監査費用は、監査法人等に支払うファンドの監査に係る費用
（ 印 刷 費 用 等 ）	(5)	(0.049)	印刷費用等は、法定開示資料の印刷に係る費用、運用において利用する指数の標章使用料など
合 計	50	0.451	
作成期間の平均基準価額は、11,033円です。			

(注) 作成期間の費用（消費税等のかかるものは消費税等を含む）は、追加・解約により受益権口数に変動があるため、簡便法により算出した結果です。

(注) 各金額は項目ごとに円未満は四捨五入してあります。

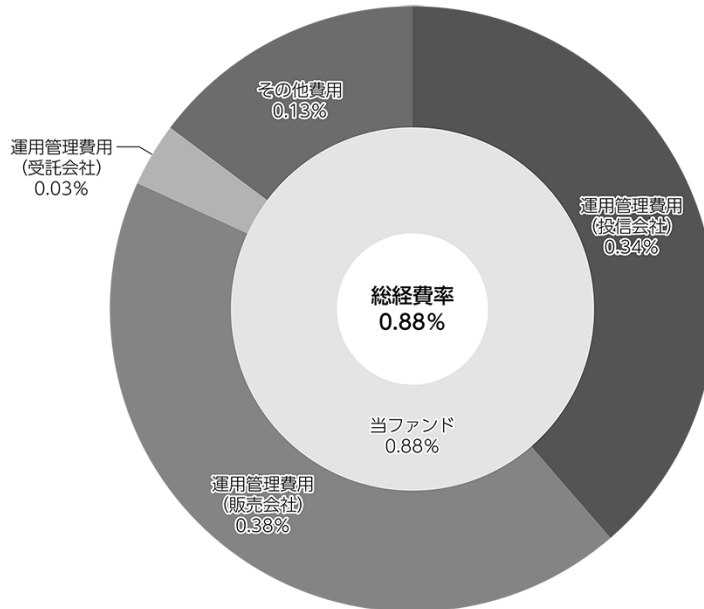
(注) その他費用は、このファンドが組み入れている親投資信託が支払った金額のうち、当ファンドに対応するものを含みます。

(注) 各比率は 1 万口当たりのそれぞれの費用金額（円未満の端数を含む）を作成期間の平均基準価額で除して100を乗じたもので、項目ごとに小数第 3 位未満は四捨五入してあります。

（参考情報）

○総経費率

作成期間の運用・管理にかかった費用の総額（原則として、募集手数料、売買委託手数料および有価証券取引税を除く。）を作成期間の平均受益権口数に作成期間の平均基準価額（1口当たり）を乗じた数で除した総経費率（年率）は0.88%です。



(注) 当ファンドの費用は1万口当たりの費用明細において用いた簡便法により算出したものです。

(注) 各費用は、原則として、募集手数料、売買委託手数料および有価証券取引税を含みません。

(注) 「その他費用」には保管費用が含まれる場合があります。なお、「その他費用」の内訳は「1万口当たりの費用明細」にてご確認いただけますが、期中の費用の総額と年率換算した値は一致しないことがあります。

(注) 各比率は、年率換算した値です。

(注) 当ファンドの費用は、親投資信託が支払った費用を含みます。

(注) 上記の前提条件で算出したものです。このため、これらの値はあくまでも参考であり、実際に発生した費用の比率とは異なります。

○売買及び取引の状況

(2024年3月16日～2024年9月17日)

親投資信託受益証券の設定、解約状況

銘	柄	第7期～第9期			
		設 定		解 約	
		口 数	金 額	口 数	金 額
		千口	千円	千口	千円
米国超長期プライム社債マザーファンド		1,529,462	1,769,746	86,122	98,419

○利害関係人との取引状況等

(2024年3月16日～2024年9月17日)

該当事項はございません。

利害関係人とは、投資信託及び投資法人に関する法律第11条第1項に規定される利害関係人です。

○第一種金融商品取引業、第二種金融商品取引業又は商品取引受託業務を兼業している委託会社の自己取引状況 (2024年3月16日～2024年9月17日)

該当事項はございません。また委託会社に売買委託手数料は支払われておりません。

○自社による当ファンドの設定・解約状況

(2024年3月16日～2024年9月17日)

当作成期首残高 (元本)	当作成期設定 元本	当作成期解約 元本	当作成期末残高 (元本)	取 引 理 由
百万円 50	百万円 —	百万円 50	百万円 —	当初設定時における取得とその処分

○組入資産の明細

(2024年9月17日現在)

親投資信託残高

銘	柄	第6期末	第9期末	
		口 数	口 数	評 価 額
		千口	千口	千円
米国超長期プライム社債マザーファンド		3,256,859	4,700,200	5,422,620

(注) 親投資信託の2024年9月17日現在の受益権総口数は、11,453,098千口です。

○投資信託財産の構成

(2024年9月17日現在)

項 目	第9期末	
	評 価 額	比 率
	千円	%
米国超長期プライム社債マザーファンド	5,422,620	96.1
コール・ローン等、その他	217,615	3.9
投資信託財産総額	5,640,235	100.0

(注) 比率は、投資信託財産総額に対する割合です。

(注) 米国超長期プライム社債マザーファンドにおいて、当作成期末における外貨建純資産（13,210,326千円）の投資信託財産総額（13,331,500千円）に対する比率は99.1%です。

(注) 外貨建資産は、当作成期末の時価をわが国の対顧客電信売買相場の仲値により邦貨換算したものです。1アメリカドル=140.77円。

○資産、負債、元本及び基準価額の状況

項 目	第7期末	第8期末	第9期末
	2024年5月15日現在	2024年7月16日現在	2024年9月17日現在
	円	円	円
(A) 資産	4,511,939,055	5,341,468,528	5,640,235,722
コール・ローン等	176,815,487	233,259,632	184,612,554
米国超長期プライム社債マザーファンド(評価額)	4,335,123,150	5,108,208,354	5,422,620,763
未収入金	—	—	33,001,207
未収利息	418	542	1,198
(B) 負債	34,325,315	40,538,767	45,567,299
未払収益分配金	28,453,896	32,683,348	36,104,293
未払信託報酬	5,187,932	6,363,607	7,075,842
その他未払費用	683,487	1,491,812	2,387,164
(C) 純資産総額(A-B)	4,477,613,740	5,300,929,761	5,594,668,423
元本	4,064,842,335	4,669,049,789	5,157,756,148
次期繰越損益金	412,771,405	631,879,972	436,912,275
(D) 受益権総口数	4,064,842,335口	4,669,049,789口	5,157,756,148口
1万口当たり基準価額(C/D)	11,015円	11,353円	10,847円

(注) 当ファンドの第7期首元本額は3,472,274,291円、第7～9期中追加設定元本額は1,930,900,667円、第7～9期中一部解約元本額は245,418,810円です。

(注) 1口当たり純資産額は、第7期1.1015円、第8期1.1353円、第9期1.0847円です。

○損益の状況

項 目	第7期	第8期	第9期
	2024年3月16日～ 2024年5月15日	2024年5月16日～ 2024年7月16日	2024年7月17日～ 2024年9月17日
	円	円	円
(A) 配当等収益	17,040	25,757	58,743
受取利息	17,059	25,757	58,743
支払利息	△ 19	—	—
(B) 有価証券売買損益	159,424,744	179,036,592	△201,515,980
売買益	160,142,894	182,061,668	910,546
売買損	△ 718,150	△ 3,025,076	△202,426,526
(C) 信託報酬等	△ 5,871,419	△ 7,201,988	△ 8,008,062
(D) 当期繰越損益金 (A+B+C)	153,570,365	171,860,361	△209,465,299
(E) 前期繰越損益金	34,178,817	155,794,583	293,645,717
(F) 追加信託差損益金	253,476,119	336,908,376	388,836,150
(配当等相当額)	(169,228,064)	(224,304,666)	(282,510,892)
(売買損益相当額)	(84,248,055)	(112,603,710)	(106,325,258)
(G) 計 (D+E+F)	441,225,301	664,563,320	473,016,568
(H) 収益分配金	△ 28,453,896	△ 32,683,348	△ 36,104,293
次期繰越損益金 (G+H)	412,771,405	631,879,972	436,912,275
追加信託差損益金	253,476,119	336,908,376	388,836,150
(配当等相当額)	(171,616,589)	(226,594,041)	(283,911,542)
(売買損益相当額)	(81,859,530)	(110,314,335)	(104,924,608)
分配準備積立金	159,295,286	294,971,596	291,920,019
繰越損益金	—	—	△243,843,894

(注) 損益の状況の中で(B)有価証券売買損益は各期末の評価換えによるものを含みます。

(注) 損益の状況の中で(C)信託報酬等には信託報酬に対する消費税等相当額を含めて表示しています。

(注) 損益の状況の中で(F)追加信託差損益金とあるのは、信託の追加設定の際、追加設定をした価額から元本を差し引いた差額分をいいます。

(注) 親投資信託の信託財産の運用の指図に係る権限の全部又は一部を委託するために要した費用のうち、2024年3月16日～2024年9月17日の期間に当ファンドが負担した費用は4,279,659円です。

(注) 分配金の計算過程 (2024年3月16日～2024年9月17日) は以下の通りです。

項 目	2024年3月16日～ 2024年5月15日	2024年5月16日～ 2024年7月16日	2024年7月17日～ 2024年9月17日
a. 配当等収益(経費控除後)	32,413,524円	38,826,580円	34,378,595円
b. 有価証券売買等損益(経費控除後・繰越欠損金補填後)	69,267,846円	133,033,781円	0円
c. 信託約款に定める収益調整金	253,476,119円	336,908,376円	283,911,542円
d. 信託約款に定める分配準備積立金	86,067,812円	155,794,583円	293,645,717円
e. 分配対象収益(a+b+c+d)	441,225,301円	664,563,320円	611,935,854円
f. 分配対象収益(1万口当たり)	1,085円	1,423円	1,186円
g. 分配金	28,453,896円	32,683,348円	36,104,293円
h. 分配金(1万口当たり)	70円	70円	70円

上記各資産の評価基準及び評価方法、また収益及び費用の計上区分等については、法律及び諸規則に基づき、一般に公正妥当と認められる企業会計の基準に準拠して評価計上処理しています。

○分配金のお知らせ

	第7期	第8期	第9期
1万口当たり分配金（税込み）	70円	70円	70円

○お知らせ

約款変更について

2024年3月16日から2024年9月17日までの期間に実施いたしました約款変更はございません。

当ファンドの主要投資対象先の直近の運用状況について、法令および諸規則に基づき、次ページ以降にご報告申し上げます。

米国超長期プライム社債マザーファンド

運用報告書

第1期（決算日 2024年3月15日）
（2023年3月16日～2024年3月15日）

当ファンドの仕組みは次の通りです。

信託期間	2023年3月16日から原則無期限です。
運用方針	主として、米ドル建ての債券に投資を行ない、インカム収益の確保と信託財産の成長をめざして運用を行ないます。
主要運用対象	米ドル建ての投資適格社債を主要投資対象とします。
組入制限	株式への投資割合は、信託財産の総額の10%以下とします。 外貨建資産への投資割合には、制限を設けません。

ファンド概要

主として、米国関連の企業が発行する米ドル建ての投資適格社債（ハイブリッド債を含みます。）に投資を行ない、インカム収益の確保と信託財産の成長をめざして運用を行ないます。

原則として、取得時において、債券の残存期間が20年超であり、かつスタンダード&プアーズ社またはムーディーズ社からA-格相当以上の格付が付与された社債を主要投資対象とします。

ポートフォリオの構築にあたっては、経済情勢に加え、発行体の信用力、利回りの水準、残存期間、投資対象銘柄の流動性などを考慮しながら、リスク分散を重視して決定します。また、市況動向およびファンドの状況などによっては、米国国債に投資する場合があります。

投資対象資産を保有した場合と同様の損益を実現する目的のため、債券先物取引などを活用することがあります。このため、債券の組入総額と債券先物取引などの買建玉の時価総額の合計額が、信託財産の純資産総額を超えることがあります。

外貨建資産への投資にあたっては、原則として為替ヘッジを行ないません。

ただし、市況動向に急激な変化が生じたとき、ならびに残存信託期間、残存元本が運用に支障をきたす水準となったときなどやむを得ない事情が発生した場合には、上記のような運用ができない場合があります。

【運用報告書の表記について】

・原則として、各表の数量、金額の単位未満は切捨て、比率は四捨五入で表記しておりますので、表中の個々の数字の合計が合計欄の値とは一致しないことがあります。ただし、単位未満の数値については小数を表記する場合があります。

○設定以来の運用実績

決算期	基準価額		Bloomberg US Credit Corp 20+ Yrs ex Baa Index (円換算ベース)		債組入比率	純資産額
	期騰落	中率	(参考指数)	期騰落中率		
(設定日)	円	%			%	百万円
2023年3月16日	10,000	—	100.00	—	—	682
1期(2024年3月15日)	11,089	10.9	113.28	13.3	98.8	9,076

(注) 設定日の基準価額は、設定時の価額です。

(注) 設定日の純資産総額は、設定元本を表示しております。

(注) 「Bloomberg US Credit Corp 20+ Yrs ex Baa Index」は残存期間20年超、かつAAA～A格相当の米ドル建て社債のパフォーマンスを表す指数です。同指数の(円換算ベース)とは、現地通貨建て指数をもとに、日興アセットマネジメントが円換算したものです。また、設定時を100として2024年3月15日現在知りえた情報に基づいて指数化しています。

○当期中の基準価額と市況等の推移

年月日	基準価額		Bloomberg US Credit Corp 20+ Yrs ex Baa Index (円換算ベース)		債組入比率	券率
	騰落	率	(参考指数)	騰落率		
(設定日)	円	%			%	%
2023年3月16日	10,000	—	100.00	—	—	—
3月末	9,957	△ 0.4	101.07	1.1	94.9	
4月末	10,115	1.2	102.69	2.7	96.8	
5月末	10,235	2.4	104.16	4.2	97.9	
6月末	10,733	7.3	109.11	9.1	98.7	
7月末	10,481	4.8	106.54	6.5	97.4	
8月末	10,615	6.2	107.89	7.9	96.9	
9月末	10,194	1.9	103.95	3.9	97.4	
10月末	9,693	△ 3.1	98.99	△ 1.0	96.7	
11月末	10,705	7.1	109.25	9.2	103.4	
12月末	11,122	11.2	113.43	13.4	99.7	
2024年1月末	11,293	12.9	115.28	15.3	100.1	
2月末	11,212	12.1	114.45	14.4	99.2	
(期末)						
2024年3月15日	11,089	10.9	113.28	13.3	98.8	

(注) 騰落率は設定日比です。

○運用経過

(2023年3月16日～2024年3月15日)

基準価額の推移

設定時10,000円の基準価額は、期間末に11,089円となり、騰落率は+10.9%となりました。

基準価額の変動要因

期間中、基準価額に影響した主な要因は以下の通りです。

<値上がり要因>

- ・信用スプレッド（利回り格差）が縮小したこと。
- ・銘柄選択が奏功したこと。
- ・アメリカドルが上昇したこと。

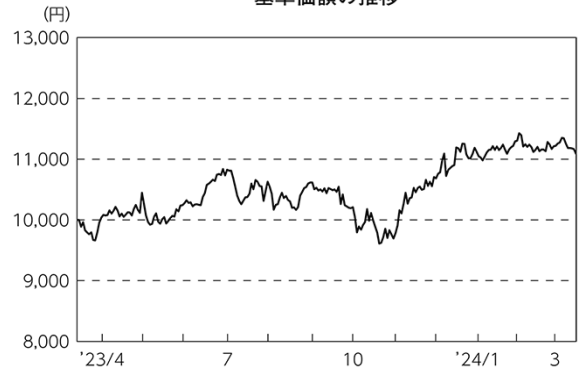
<値下がり要因>

- ・債券利回りが上昇（債券価格は下落）したこと。

(米国債券市況)

米国投資適格債の長期部分は、金利のボラティリティ（変動性）が高まるなかでも、オールイン利回り（債券発行時の国債利回り、スプレッド、発行価格のディスカウント、手数料などをすべて勘案した利回り）が魅力的なクレジットものに対する堅調な需要に下支えされました。債券利回りは2023年10月にピークを付けたのち、年末にかけて低下し始め、クレジット市場は力強いパフォーマンスを見せました。信用スプレッドは引き続き縮小した水準にあります。企業収益は底堅く、足元のバリュエーション（価値評価）は適正な水準にあります。

基準価額の推移



設定時	期中高値	期中安値	期 末
2023/03/16	2024/02/02	2023/10/20	2024/03/15
10,000円	11,426円	9,611円	11,089円

基準価額（指数化）の推移



Bloomberg US Credit Corp 20+ Yrs ex Baa Index (円換算ベース) (指数化) の推移



(為替市況)

期間中における主要通貨（対円）は、右記の推移となりました。



ポートフォリオ

期間中の当ファンドのパフォーマンスは上昇しました。パフォーマンスに影響をもたらしたのは、金利のボラティリティやスプレッドの縮小、アメリカドルの上昇でした。足元の当ファンドのポートフォリオの利回りは5.41%（現地通貨ベース）、デュレーションは14.8年、オプション調整後スプレッドは0.84%（現地通貨ベース）となっています。当ファンドの組入上位3セクターは、公益事業、ヘルスケア、銀行でした。発行体別の上位3銘柄は、Wells Fargo、Citigroup、Morgan Stanleyでした。

○今後の運用方針

当ファンドでは、インフレは米国連邦準備制度理事会（FRB）の目標である2%に向けて鈍化傾向を辿り、経済成長は減速すると予想しています。FRBは利下げによって経済成長の鈍化を和らげようとする可能性が高いとみられますが、利下げ時期は依然として不透明です。そうしたなか、米国投資適格債の発行体は、経済成長が鈍化するなかでも2023年第4四半期決算が良好な結果となるなど、堅調な業績を維持しています。

主として、米国関連の企業が発行する米ドル建ての投資適格社債（ハイブリッド債を含みます。）に投資を行ない、インカム収益の確保と信託財産の成長をめざして運用を行ないます。

将来の市場環境の変動などにより、当該運用方針が変更される場合があります。

○ 1 万口当たりの費用明細

(2023年3月16日～2024年3月15日)

項 目	当 期		項 目 の 概 要
	金 額	比 率	
(a) そ の 他 費 用	円 5	% 0.043	(a)その他費用＝期中のその他費用÷期中の平均受益権口数
（ 保 管 費 用 ）	(5)	(0.043)	保管費用は、海外における保管銀行等に支払う有価証券等の保管及び資金の送金・資産の移転等に要する費用
（ そ の 他 ）	(0)	(0.000)	その他は、信託事務の処理等に要するその他の諸費用
合 計	5	0.043	
期中の平均基準価額は、10,529円です。			

(注) 各金額は項目ごとに円未満は四捨五入してあります。

(注) 各比率は1万口当たりのそれぞれの費用金額（円未満の端数を含む）を期中の平均基準価額で除して100を乗じたもので、項目ごとに小数第3位未満は四捨五入してあります。

○ 売買及び取引の状況

(2023年3月16日～2024年3月15日)

公社債

			買 付 額	売 付 額
外 国	アメリカ	国債証券	千アメリカドル 296	千アメリカドル 297
		社債券（投資法人債券を含む）	62,931 (131)	1,028 (280)

(注) 金額は受け渡し代金。（経過利子分は含まれておりません。）

(注) ()内は償還等による増減分で、上段の数字には含まれておりません。

○ 利害関係人との取引状況等

(2023年3月16日～2024年3月15日)

該当事項はございません。

利害関係人とは、投資信託及び投資法人に関する法律第11条第1項に規定される利害関係人です。

○第一種金融商品取引業、第二種金融商品取引業又は商品取引受託業務を兼業している委託会社の自己取引状況（2023年3月16日～2024年3月15日）

該当事項はございません。また委託会社に売買委託手数料は支払われておりません。

○組入資産の明細

(2024年3月15日現在)

外国公社債

(A) 外国(外貨建)公社債 種類別開示

区 分	当 期 末							
	額面金額	評 価 額		組入比率	うちBB格以下 組 入 比 率	残存期間別組入比率		
		外貨建金額	邦貨換算金額			5年以上	2年以上	2年未満
アメリカ	千アメリカドル 75,830	千アメリカドル 60,375	千円 8,971,199	% 98.8	% —	% 98.8	% —	% —
合 計	75,830	60,375	8,971,199	98.8	—	98.8	—	—

(注) 邦貨換算金額は、期末の時価をわが国の対顧客電信売買相場の仲値により邦貨換算したものです。

(注) 組入比率は、純資産総額に対する評価額の割合。

(注) 評価については金融商品取引業者、価格情報会社等よりデータを入手しています。

(B) 外国(外貨建)公社債 銘柄別開示

銘柄	当 期 末				償還年月日
	利 率	額面金額	評 価 額		
			外貨建金額	邦貨換算金額	
%	千アメリカドル	千アメリカドル	千円		
(アメリカ) 普通社債券(含む投資法人債券)					
ABBVIE INC	4.25	400	341	50,770	2049/11/21
ABBVIE INC	5.5	600	604	89,881	2064/3/15
ADVANCED MICRO DEVICES	4.393	300	263	39,185	2052/6/1
AIR PRODUCTS & CHEMICALS	2.8	300	198	29,508	2050/5/15
AIRBUS SE	3.95	350	290	43,098	2047/4/10
ALLEGHANY CORP	4.9	400	377	56,051	2044/9/15
ALPHABET INC	2.05	400	236	35,196	2050/8/15
AMAZON.COM INC	3.1	1,180	829	123,320	2051/5/12
AMERICA MOVIL SAB DE CV	4.375	1,100	939	139,564	2049/4/22
AMERICAN WATER CAPITAL C	5.45	600	594	88,332	2054/3/1
APPLE INC	2.95	1,550	1,083	160,931	2049/9/11
ARCHER-DANIELS-MIDLAND C	3.75	400	305	45,331	2047/9/15
ASTRAZENECA PLC	2.125	500	293	43,636	2050/8/6
ATMOS ENERGY CORP	4.3	950	815	121,244	2048/10/1
BANK OF AMERICA CORP	2.972	1,800	1,190	176,899	2052/7/21
BERKSHIRE HATHAWAY ENERG	2.85	450	285	42,467	2051/5/15
BERKSHIRE HATHAWAY FIN	3.85	400	317	47,134	2052/3/15
BLACKROCK FUNDING INC	5.25	200	198	29,485	2054/3/14
BP CAP MARKETS AMERICA	3.001	900	596	88,607	2052/3/17
BRISTOL-MYERS SQUIBB CO	5.65	800	811	120,597	2064/2/22
BURLINGTON NORTH SANTA FE	4.15	700	584	86,892	2048/12/15
CALIFORNIA INSTITUTE OF	4.321	200	179	26,699	2045/8/1
CANADIAN NATL RAILWAY	3.2	600	443	65,856	2046/8/2
CHEVRON USA INC	2.343	350	209	31,089	2050/8/12
CHURB INA HOLDINGS INC	2.85	250	168	25,002	2051/12/15
CIGNA GROUP/THE	4.8	450	403	59,959	2046/7/15
CITIGROUP INC	4.65	1,800	1,612	239,585	2048/7/23
CME GROUP INC	4.15	400	344	51,253	2048/6/15
COCA-COLA CO/THE	2.6	300	192	28,635	2050/6/1
COLGATE-PALMOLIVE CO	4.0	300	265	39,387	2045/8/15
COMCAST CORP	5.35	1,000	978	145,420	2053/5/15
COMMONSPIRIT HEALTH	4.187	700	569	84,586	2049/10/1
COMMONSPIRIT HEALTH	5.548	200	199	29,680	2054/12/1
COMMONWEALTH EDISON CO	3.125	850	569	84,618	2051/3/15
CON EDISON CO OF NY INC	6.15	1,000	1,082	160,875	2052/11/15
CONOCOPHILLIPS COMPANY	3.8	950	731	108,656	2052/3/15
CSL FINANCE PLC	4.95	200	180	26,853	2062/4/27
DEERE & COMPANY	2.875	300	208	30,918	2049/9/7
DH EUROPE FINANCE II	3.4	600	443	65,956	2049/11/15
DTE ELECTRIC CO	4.3	950	818	121,678	2044/7/1
DUKE ENERGY FLORIDA LLC	6.2	1,000	1,080	160,533	2053/11/15
ECOLAB INC	2.7	400	253	37,623	2051/12/15
ELI LILLY & CO	2.25	550	331	49,248	2050/5/15

銘柄	当 期 末				償還年月日
	利 率	額面金額	評 価 額		
			外貨建金額	邦貨換算金額	
%	千アメリカドル	千アメリカドル	千円		
(アメリカ) 普通社債券(含む投資法人債券)					
ESTEE LAUDER CO INC	4.375	500	426	63,419	2045/6/15
EXXON MOBIL CORPORATION	3.095	700	491	72,966	2049/8/16
FLORIDA POWER & LIGHT CO	3.99	850	684	101,719	2049/3/1
GEORGETOWN UNIVERSITY	2.943	300	203	30,242	2050/4/1
HEALTH CARE SERVICE CORP	3.2	600	403	59,956	2050/6/1
HERSHEY COMPANY	3.375	350	264	39,345	2046/8/15
HOME DEPOT INC	3.125	1,300	903	134,298	2049/12/15
HONEYWELL INTERNATIONAL	2.8	250	170	25,407	2050/6/1
HONEYWELL INTERNATIONAL	5.35	300	299	44,464	2064/3/1
IBM CORP	4.9	1,050	971	144,339	2052/7/27
INDIANA MICHIGAN POWER	5.625	850	839	124,710	2053/4/1
INTEL CORP	3.2	750	482	71,690	2061/8/12
INTERCONTINENTALEXCHANGE	3.0	600	400	59,451	2050/6/15
JOHNSON & JOHNSON	3.75	400	329	48,964	2047/3/3
JPMORGAN CHASE & CO	3.328	1,700	1,217	180,915	2052/4/22
KAISER FOUNDATION HOSPIT	3.266	600	436	64,870	2049/11/1
KIMBERLY-CLARK CORP	3.2	400	293	43,604	2046/7/30
KLA CORP	5.0	1,000	959	142,640	2049/3/15
LAM RESEARCH CORP	3.125	1,100	712	105,939	2060/6/15
LOCKHEED MARTIN CORP	4.15	550	454	67,463	2053/6/15
LOUISVILLE GAS & ELEC	4.25	1,100	907	134,811	2049/4/1
MARSH & MCLENNAN COS INC	4.9	600	551	81,906	2049/3/15
MASTERCARD INC	2.95	350	239	35,626	2051/3/15
MEAD JOHNSON NUTRITION C	4.6	500	452	67,233	2044/6/1
MERCK & CO INC	5.0	1,000	965	143,429	2053/5/17
META PLATFORMS INC	4.65	1,000	883	131,237	2062/8/15
METLIFE INC	4.721	600	535	79,617	2044/12/15
MICROSOFT CORP	2.525	400	259	38,616	2050/6/1
MICROSOFT CORP	2.5	350	223	33,222	2050/9/15
MORGAN STANLEY	4.3	200	173	25,770	2045/1/27
MORGAN STANLEY	4.375	1,500	1,303	193,753	2047/1/22
NORTHERN STATES PWR-MINN	2.6	900	544	80,881	2051/6/1
NORTHWELL HEALTHCARE INC	3.809	700	527	78,322	2049/11/1
NOVARTIS CAPITAL CORP	2.75	500	332	49,339	2050/8/14
NSTAR ELECTRIC CO	4.95	600	552	82,059	2052/9/15
NVIDIA CORP	3.5	600	470	69,858	2050/4/1
ONCOR ELECTRIC DELIVERY	3.7	900	686	101,940	2050/5/15
PEPSICO INC	2.75	300	196	29,260	2051/10/21
PEIZER INVESTMENT ENTER	5.3	1,400	1,371	203,838	2053/5/19
PROCTER & GAMBLE CO/THE	3.6	300	242	35,993	2050/3/25
PROGRESSIVE CORP	3.7	450	344	51,249	2052/3/15
PROLOGIS LP	3.0	900	603	89,713	2050/4/15
PRUDENTIAL FINANCIAL INC	3.935	600	467	69,513	2049/12/7

銘柄	当 期 末				償還年月日
	利 率	額面金額	評 価 額		
			外貨建金額	邦貨換算金額	
(アメリカ) 普通社債(含む投資法人債券)	%	千アメリカドル	千アメリカドル	千円	
PUBLIC SERVICE ELECTRIC	5.125	850	822	122,269	2053/3/15
PUBLIC SERVICE ELECTRIC	5.45	200	201	29,890	2054/3/1
ROCHE HOLDINGS INC	2.607	1,000	624	92,810	2051/12/13
S&P GLOBAL INC	3.7	650	502	74,735	2052/3/1
SAN DIEGO G & E	2.95	900	598	88,914	2051/8/15
SHELL INTERNATIONAL FIN	3.125	800	559	83,127	2049/11/7
SIMON PROPERTY GROUP LP	3.25	900	619	92,080	2049/9/13
SOUTHERN CAL EDISON	4.0	1,000	784	116,584	2047/4/1
TENCENT HOLDINGS LTD	3.94	800	577	85,778	2061/4/22
TEXAS INSTRUMENTS INC	5.15	600	593	88,170	2054/2/8
TOTALENERGIES CAP INTL	3.461	750	559	83,064	2049/7/12
TRAVELERS COS INC	4.0	450	371	55,147	2047/5/30
UBS GROUP AG	4.875	800	739	109,817	2045/5/15
UNION PACIFIC CORP	3.5	600	443	65,854	2053/2/14
UNITED PARCEL SERVICE	4.25	500	427	63,528	2049/3/15

銘柄	当 期 末				償還年月日
	利 率	額面金額	評 価 額		
			外貨建金額	邦貨換算金額	
(アメリカ) 普通社債(含む投資法人債券)	%	千アメリカドル	千アメリカドル	千円	
UNITEDHEALTH GROUP INC	2.9	550	364	54,218	2050/5/15
UNIV SOUTHERN CALIFORNIA	2.945	300	210	31,240	2051/10/1
VIRGINIA ELEC & POWER CO	3.3	900	626	93,139	2049/12/1
VISA INC	3.65	350	279	41,589	2047/9/15
WALMART INC	2.65	700	454	67,588	2051/9/22
WALT DISNEY COMPANY/THE	2.75	800	517	76,925	2049/9/1
WALT DISNEY COMPANY/THE	3.8	250	190	28,341	2060/5/13
WASHINGTON GAS LIGHT CO	3.65	1,000	737	109,583	2049/9/15
WELLS FARGO & COMPANY	5.013	1,800	1,677	249,202	2051/4/4
WW GRAINGER INC	4.6	500	461	68,523	2045/6/15
YALE UNIVERSITY	2.402	350	223	33,204	2050/4/15
合 計				8,971,199	

(注) 邦貨換算金額は、期末の時価をわが国の対顧客電信売買相場の仲値により邦貨換算したものです。

○投資信託財産の構成

(2024年3月15日現在)

項 目	当 期 末	
	評 価 額	比 率
公社債	千円 8,971,199	% 97.1
コール・ローン等、その他	272,188	2.9
投資信託財産総額	9,243,387	100.0

(注) 比率は、投資信託財産総額に対する割合です。

(注) 当期末における外貨建純資産(9,117,612千円)の投資信託財産総額(9,243,387千円)に対する比率は98.6%です。

(注) 外貨建資産は、期末の時価をわが国の対顧客電信売買相場の仲値により邦貨換算したものです。1アメリカドル=148.59円。

○資産、負債、元本及び基準価額の状況 (2024年3月15日現在)

項 目	当 期 末	円
(A) 資産	9,243,387,599	
コール・ローン等	116,518,817	
公社債(評価額)	8,971,199,955	
未収入金	29,565,546	
未収利息	79,984,267	
前払費用	46,119,014	
(B) 負債	166,846,537	
未払金	29,718,000	
未払解約金	137,128,533	
未払利息	4	
(C) 純資産総額(A-B)	9,076,541,062	
元本	8,184,858,462	
次期繰越損益金	891,682,600	
(D) 受益権総口数	8,184,858,462口	
1万口当たり基準価額(C/D)	11,089円	

(注) 当ファンドの設定時元本額は682,500,000円、期中追加設定元本額は7,812,975,378円、期中一部解約元本額は310,616,916円です。

(注) 2024年3月15日現在の元本の内訳は以下の通りです。

- ・米国超長期プライム社債ファンド(1年決算型) 4,927,998,700円
- ・米国超長期プライム社債ファンド(奇数月分配型) 3,256,859,762円

(注) 1口当たり純資産額は1.1089円です。

○損益の状況 (2023年3月16日～2024年3月15日)

項 目	当 期	円
(A) 配当等収益	144,628,183	
受取利息	144,600,521	
その他収益金	29,718	
支払利息	△ 2,056	
(B) 有価証券売買損益	68,011,145	
売買益	313,192,207	
売買損	△245,181,062	
(C) 保管費用等	△ 1,299,838	
(D) 当期損益金(A+B+C)	211,339,490	
(E) 追加信託差損益金	716,925,997	
(F) 解約差損益金	△ 36,582,887	
(G) 計(D+E+F)	891,682,600	
次期繰越損益金(G)	891,682,600	

(注) 損益の状況の中で(B)有価証券売買損益は期末の評価換えによるものを含みます。

(注) 損益の状況の中で(E)追加信託差損益金とあるのは、信託の追加設定の際、追加設定をした価額から元本を差し引いた差額分をいいます。

(注) 損益の状況の中で(F)解約差損益金とあるのは、中途解約の際、元本から解約価額を差し引いた差額分をいいます。

上記各資産の評価基準及び評価方法、また収益及び費用の計上区分等については、法律及び諸規則に基づき、一般に公正妥当と認められる企業会計の基準に準拠して評価計上し処理しています。

○お知らせ

約款変更について

2023年3月16日から2024年3月15日までの期間に実施いたしました約款変更はございません。