

# 米国超長期プライム社債ファンド（奇数月分配型） ＜愛称 USプライム＞

## 運用報告書（全体版）

第13期（決算日 2025年5月15日）第14期（決算日 2025年7月15日）第15期（決算日 2025年9月16日）

### 受益者のみなさまへ

平素は格別のご愛顧を賜り、厚くお礼申し上げます。  
「米国超長期プライム社債ファンド（奇数月分配型）」は、2025年9月16日に第15期の決算を行ないましたので、第13期から第15期の運用状況をまとめてご報告申し上げます。  
今後とも一層のお引き立てを賜りますようお願い申し上げます。

### 当ファンドの仕組みは次の通りです。

商品分類	追加型投信／海外／債券	
信託期間	2023年3月16日から原則無期限です。	
運用方針	主として、「米国超長期プライム社債マザーファンド」受益証券に投資を行ない、インカム収益の確保と信託財産の成長をめざして運用を行ないます。	
主要運用対象	米国超長期プライム社債ファンド（奇数月分配型）	「米国超長期プライム社債マザーファンド」受益証券を主要投資対象とします。
	米国超長期プライム社債マザーファンド	米ドル建ての投資適格社債を主要投資対象とします。
組入制限	米国超長期プライム社債ファンド（奇数月分配型）	株式への実質投資割合は、信託財産の総額の10%以下とします。 外貨建資産への実質投資割合には、制限を設けません。
	米国超長期プライム社債マザーファンド	株式への投資割合は、信託財産の総額の10%以下とします。 外貨建資産への投資割合には、制限を設けません。
分配方針	第1計算期から第2計算期までは収益分配を行ないません。第3計算期以降、毎決算時、原則として分配対象額の中から、基準価額水準、市況動向などを勘案して分配を行なう方針です。 ただし、分配対象額が少額の場合には分配を行なわないこともあります。	

## アモーヴァ・アセットマネジメント株式会社

東京都港区赤坂九丁目7番1号  
www.amova-am.com

2025年9月1日付で、日興アセットマネジメント株式会社から社名変更しました。

<645081>

### 当運用報告書に関するお問い合わせ先

コールセンター 電話番号：0120-25-1404  
午前9時～午後5時 土、日、祝・休日は除きます。

●お取引状況等についてはご購入された販売会社にお問い合わせください。

【運用報告書の表記について】

・原則として、各表の数量、金額の単位未満は切捨て、比率は四捨五入で表記しておりますので、表中の個々の数字の合計が合計欄の値とは一致しないことがあります。ただし、単位未満の数値については小数を表記する場合があります。

○設定以来の運用実績

決 算 期	基 準 (分配落)	価 額			Bloomberg US Credit Corp 20+ Yrs ex Baa Index (円換算ベース)		債 券 組 入 比 率	純 資 産 総 額
		税 分	込 配	み 期 金 騰 落	中 率	(参考指数)		
(設定日)	円			円	%		%	百万円
2023年3月16日	10,000			—	—	100.00	—	600
1期(2023年5月15日)	10,092			—	0.9	102.94	95.9	890
2期(2023年7月18日)	10,336			—	2.4	105.16	95.1	1,145
3期(2023年9月15日)	10,365			70	1.0	106.89	96.4	1,379
4期(2023年11月15日)	10,312			70	0.2	107.20	95.5	1,472
5期(2024年1月15日)	10,827			70	5.7	113.89	97.5	2,752
6期(2024年3月15日)	10,681			70	△0.7	113.28	96.3	3,708
7期(2024年5月15日)	11,015			70	3.8	117.84	96.0	4,477
8期(2024年7月16日)	11,353			70	3.7	122.45	95.2	5,300
9期(2024年9月17日)	10,847			70	△3.8	117.80	95.7	5,594
10期(2024年11月15日)	11,145			70	3.4	121.79	96.9	6,590
11期(2025年1月15日)	10,627			70	△4.0	117.04	96.8	6,478
12期(2025年3月17日)	10,362			70	△1.8	115.19	97.1	6,296
13期(2025年5月15日)	9,779			70	△5.0	109.36	97.3	5,932
14期(2025年7月15日)	10,073			70	3.7	113.47	96.3	6,173
15期(2025年9月16日)	10,670			100	6.9	121.44	97.4	6,478

(注) 設定日の基準価額は、設定時の価額です。

(注) 基準価額の騰落率は分配金込み。

(注) 当ファンドは親投資信託を組み入れますので、「債券組入比率」は実質比率を記載しております。

(注) 設定日の純資産総額は、設定元本を表示しております。

(注) 「Bloomberg US Credit Corp 20+ Yrs ex Baa Index」は残存期間20年超、かつAAA～A格相当の米ドル建て社債のパフォーマンスを表す指数です。同指数の(円換算ベース)とは、現地通貨建て指数をもとに、アモーヴァ・アセットマネジメントが円換算したものです。また、設定時を100として2025年9月16日現在知りえた情報に基づいて指数化しています。

## ○当作成期中の基準価額と市況等の推移

決 算 期	年 月 日	基 準 価 額		Bloomberg US Credit Corp 20+ Yrs ex Baa Index (円換算ベース)		債 券 組 入 比 率
			騰 落 率	(参考指数)	騰 落 率	
第13期	(期 首)	円	%		%	%
	2025年 3 月 17 日	10,362	—	115.19	—	97.1
	3 月末	10,401	0.4	115.63	0.4	96.9
	4 月末	9,943	△4.0	110.50	△4.1	97.1
	(期 末)					
第14期	2025年 5 月 15 日	9,849	△5.0	109.36	△5.1	97.3
	(期 首)					
	2025年 5 月 15 日	9,779	—	109.36	—	97.3
	5 月末	9,757	△0.2	109.08	△0.3	97.2
	6 月末	10,037	2.6	112.27	2.7	97.2
第15期	(期 末)					
	2025年 7 月 15 日	10,143	3.7	113.47	3.8	96.3
	(期 首)					
	2025年 7 月 15 日	10,073	—	113.47	—	96.3
	7 月末	10,370	2.9	116.81	2.9	97.1
第15期	8 月末	10,329	2.5	116.36	2.5	96.8
	(期 末)					
	2025年 9 月 16 日	10,770	6.9	121.44	7.0	97.4

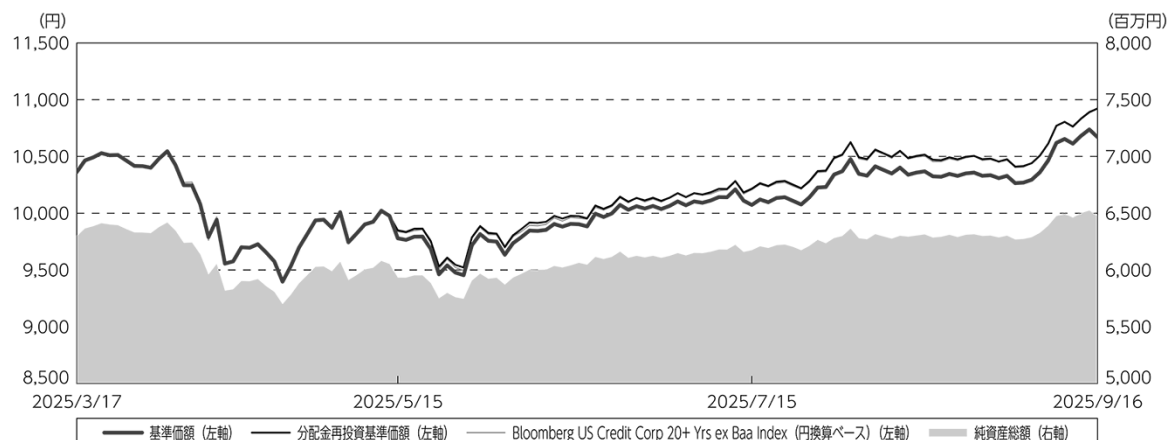
(注) 期末の基準価額は分配金込み、騰落率は期首比です。

(注) 当ファンドは親投資信託を組み入れますので、「債券組入比率」は実質比率を記載しております。

## ○運用経過

（2025年3月18日～2025年9月16日）

## 作成期間中の基準価額等の推移



第13期首：10,362円

第15期末：10,670円（既払分配金（税込み）：240円）

騰 落 率： 5.4%（分配金再投資ベース）

- （注）分配金再投資基準価額は、分配金（税込み）を分配時に再投資したものとみなして計算したもので、ファンド運用の実質的なパフォーマンスを示すものです。
- （注）分配金を再投資するかどうかについてはお客様がご利用のコースにより異なります。また、ファンドの購入価額により課税条件も異なります。したがって、お客様の損益の状況を示すものではありません。
- （注）分配金再投資基準価額およびBloomberg US Credit Corp 20+ Yrs ex Baa Index（円換算ベース）は、作成期首（2025年3月17日）の値が基準価額と同一となるように指数化しております。
- （注）上記騰落率は、小数点以下第2位を四捨五入して表示しております。
- （注）Bloomberg US Credit Corp 20+ Yrs ex Baa Index（円換算ベース）は当ファンドの参考指数です。

## ○基準価額の主な変動要因

当ファンドは、主として、米国関連の企業が発行する米ドル建ての投資適格社債（ハイブリッド債を含みます。）に実質的に投資を行ない、インカム収益の確保と信託財産の成長をめざして運用を行なっております。当作成期間中における基準価額の主な変動要因は、以下の通りです。

## ＜値上がり要因＞

- ・ オールイン利回り（債券発行時の国債利回り、スプレッド（利回り格差）、発行価格のディスカウント、手数料などをすべて勘案した利回り）が魅力的な水準となったこと。
- ・ 信用スプレッド（利回り格差）が縮小したこと。

## ＜値下がり要因＞

- ・ 円が上昇したこと。

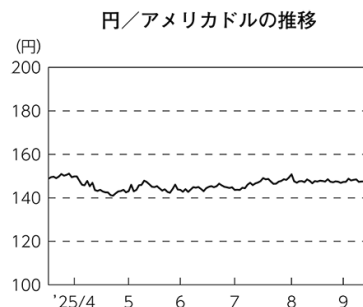
## 投資環境

（米国債券市況）

期間中の米国の投資適格債市場の長期ゾーンは、魅力的なオールイン利回りを備えたクレジット商品に対する堅調な需要により、引き続き下支えされました。

（為替市況）

期間中における主要通貨（対円）は、右記の推移となりました。



## 当ファンドのポートフォリオ

（当ファンド）

当ファンドは、「米国超長期プライム社債マザーファンド」受益証券を高位に組み入れて運用を行ないました。

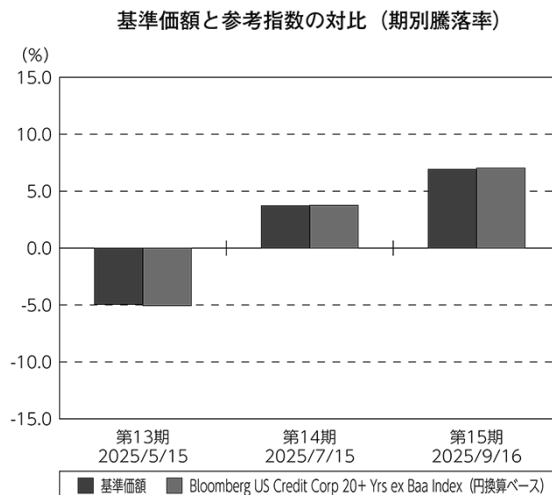
（米国超長期プライム社債マザーファンド）

期間中の当ファンドのパフォーマンスは堅調に推移しました。スプレッドの縮小がパフォーマンスにプラスに寄与したほか、利回りの低下がプラスに寄与しました。当ファンドの主な組み入れセクターは、金融、公益事業、ヘルスケアでした。

## 当ファンドのベンチマークとの差異

当ファンドは運用の目標となるベンチマークを設けておりません。

グラフは、当ファンドの基準価額と参考指数の騰落率です。



(注) 基準価額の騰落率は分配金（税込み）込みです。

(注) Bloomberg US Credit Corp 20+ Yrs ex Baa Index（円換算ベース）は当ファンドの参考指数です。

## 分配金

分配金は、基準価額水準、市況動向などを勘案し、以下のとおりといたしました。なお、分配金に充当しなかった収益につきましては、信託財産内に留保し、運用の基本方針に基づいて運用いたします。

## ○分配原資の内訳

（単位：円、1万口当たり、税込み）

項 目	第13期	第14期	第15期
	2025年3月18日～ 2025年5月15日	2025年5月16日～ 2025年7月15日	2025年7月16日～ 2025年9月16日
当期分配金	70	70	100
（対基準価額比率）	0.711%	0.690%	0.929%
当期の収益	70	70	88
当期の収益以外	—	—	11
翌期繰越分配対象額	1,143	1,156	1,145

(注) 対基準価額比率は当期分配金（税込み）の期末基準価額（分配金込み）に対する比率であり、ファンドの収益率とは異なります。

(注) 当期の収益、当期の収益以外は小数点以下切捨てで算出しているため合計が当期分配金と一致しない場合があります。

## ○今後の運用方針

---

（当ファンド）

引き続き、ファンドの基本方針に則り、「米国超長期プライム社債マザーファンド」受益証券を原則として高位に組み入れて運用を行ないます。

（米国超長期プライム社債マザーファンド）

当ファンドでは、インフレの落ち着きに伴ない金利はさらに低下すると予想しています。米国経済は低迷する見通しですが、魅力的な利回りが続く限り、クレジット・ファンドへの資金流入は継続するとみています。関税の影響を受けにくい公益事業や電気通信、業績が安定した銀行セクターを選好しています。

主として、米国関連の企業が発行する米ドル建ての投資適格社債（ハイブリッド債を含みます。）に投資を行ない、インカム収益の確保と信託財産の成長をめざして運用を行ないます。

将来の市場環境の変動などにより、当該運用方針が変更される場合があります。

今後ともご愛顧賜りますよう、よろしくお願い申し上げます。

○ 1 万口当たりの費用明細

(2025年 3 月18日～2025年 9 月16日)

項 目	第13期～第15期		項 目 の 概 要
	金 額	比 率	
(a) 信 託 報 酬	円 39	% 0.381	(a) 信託報酬＝作成期間の平均基準価額×信託報酬率
( 投 信 会 社 )	(17)	(0.171)	委託した資金の運用の対価
( 販 売 会 社 )	(20)	(0.193)	運用報告書など各種書類の送付、口内でのファンドの管理、購入後の情報提供などの対価
( 受 託 会 社 )	( 2)	(0.017)	運用財産の管理、投信会社からの指図の実行の対価
(b) そ の 他 費 用	4	0.041	(b) その他費用＝作成期間のその他費用÷作成期間の平均受益権口数
( 保 管 費 用 )	( 1)	(0.008)	保管費用は、海外における保管銀行等に支払う有価証券等の保管及び資金の送金・資産の移転等に要する費用
( 監 査 費 用 )	( 0)	(0.002)	監査費用は、監査法人等に支払うファンドの監査に係る費用
( 印 刷 費 用 等 )	( 3)	(0.030)	印刷費用等は、法定開示資料の印刷に係る費用、運用において利用する指数の標準使用料など
合 計	43	0.422	
作成期間の平均基準価額は、10,139円です。			

(注) 作成期間の費用（消費税等のかかるものは消費税等を含む）は、追加・解約により受益権口数に変動があるため、簡便法により算出した結果です。

(注) 各金額は項目ごとに円未満は四捨五入してあります。

(注) その他費用は、このファンドが組み入れている親投資信託が支払った金額のうち、当ファンドに対応するものを含みます。

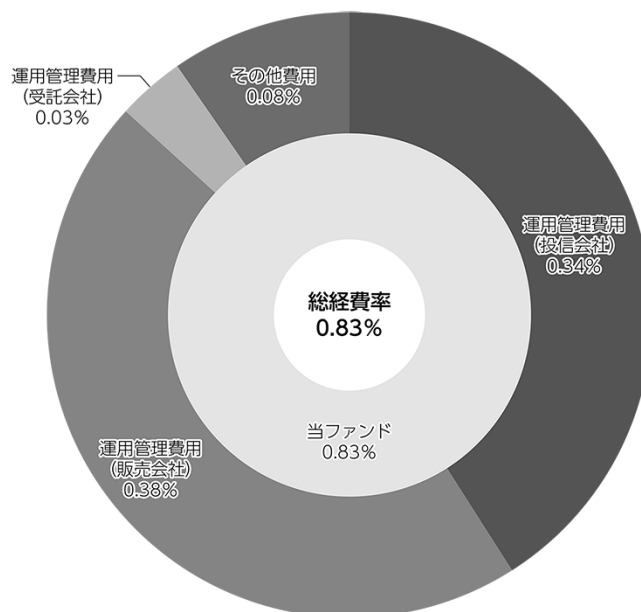
(注) 各比率は1万口当たりのそれぞれの費用金額（円未満の端数を含む）を作成期間の平均基準価額で除して100を乗じたもので、項目ごとに小数第3位未満は四捨五入してあります。



## （参考情報）

## ○総経費率

作成期間の運用・管理にかかった費用の総額（原則として、募集手数料、売買委託手数料および有価証券取引税を除く。）を作成期間の平均受益権口数に作成期間の平均基準価額（1口当たり）を乗じた数で除した総経費率（年率）は0.83%です。



（注）当ファンドの費用は1万口当たりの費用明細において用いた簡便法により算出したものです。

（注）各費用は、原則として、募集手数料、売買委託手数料および有価証券取引税を含みません。

（注）「その他費用」には保管費用が含まれる場合があります。なお、「その他費用」の内訳は「1万口当たりの費用明細」にてご確認いただけますが、期中の費用の総額と年率換算した値は一致しないことがあります。

（注）各比率は、年率換算した値です。

（注）当ファンドの費用は、親投資信託が支払った費用を含みます。

（注）上記の前提条件で算出したものです。このため、これらの値はあくまでも参考であり、実際に発生した費用の比率とは異なります。

○売買及び取引の状況

（2025年3月18日～2025年9月16日）

親投資信託受益証券の設定、解約状況

銘	柄	第13期～第15期			
		設 定		解 約	
		口 数	金 額	口 数	金 額
		千口	千円	千口	千円
米国超長期プライム社債マザーファンド		112,538	123,272	250,619	281,450

○利害関係人との取引状況等

（2025年3月18日～2025年9月16日）

該当事項はございません。

利害関係人とは、投資信託及び投資法人に関する法律第11条第1項に規定される利害関係人です。

○第一種金融商品取引業、第二種金融商品取引業又は商品取引受託業務を兼業している委託会社の自己取引状況（2025年3月18日～2025年9月16日）

該当事項はございません。また委託会社に売買委託手数料は支払われておりません。

○自社による当ファンドの設定・解約状況

（2025年3月18日～2025年9月16日）

該当事項はございません。

○組入資産の明細

（2025年9月16日現在）

親投資信託残高

銘	柄	第12期末	第15期末	
		口 数	口 数	評 価 額
		千口	千口	千円
米国超長期プライム社債マザーファンド		5,491,735	5,353,654	6,396,010

（注）親投資信託の2025年9月16日現在の受益権総口数は、11,570,019千口です。

## ○投資信託財産の構成

(2025年9月16日現在)

項 目	第15期末	
	評 価 額	比 率
	千円	%
米国超長期プライム社債マザーファンド	6,396,010	97.4
コール・ローン等、その他	173,787	2.6
投資信託財産総額	6,569,797	100.0

(注) 比率は、投資信託財産総額に対する割合です。

(注) 米国超長期プライム社債マザーファンドにおいて、当作成期末における外貨建純資産（13,918,132千円）の投資信託財産総額（13,920,992千円）に対する比率は100.0%です。

(注) 外貨建資産は、当作成期末の時価をわが国の対顧客電信売買相場の仲値により邦貨換算したものです。1アメリカドル=147.53円。

## ○資産、負債、元本及び基準価額の状況

項 目	第13期末	第14期末	第15期末
	2025年5月15日現在	2025年7月15日現在	2025年9月16日現在
	円	円	円
(A) 資産	5,983,059,470	6,233,247,476	6,569,797,880
コール・ローン等	92,145,842	145,285,314	108,489,222
米国超長期プライム社債マザーファンド(評価額)	5,843,135,334	6,046,566,742	6,396,010,982
未収入金	47,777,064	41,393,483	65,296,230
未収利息	1,230	1,937	1,446
(B) 負債	50,584,211	59,442,253	91,389,788
未払収益分配金	42,463,885	42,904,841	60,717,522
未払解約金	301	7,643,996	20,497,266
未払信託報酬	7,481,433	7,645,571	8,265,899
その他未払費用	638,592	1,247,845	1,909,101
(C) 純資産総額(A－B)	5,932,475,259	6,173,805,223	6,478,408,092
元本	6,066,269,358	6,129,263,002	6,071,752,206
次期繰越損益金	△ 133,794,099	44,542,221	406,655,886
(D) 受益権総口数	6,066,269,358口	6,129,263,002口	6,071,752,206口
1万口当たり基準価額(C／D)	9,779円	10,073円	10,670円

(注) 当ファンドの第13期首元本額は6,076,790,251円、第13～15期中追加設定元本額は308,746,865円、第13～15期中一部解約元本額は313,784,910円です。

(注) 1口当たり純資産額は、第13期0.9779円、第14期1.0073円、第15期1.0670円です。

## ○損益の状況

項 目	第13期	第14期	第15期
	2025年3月18日～ 2025年5月15日	2025年5月16日～ 2025年7月15日	2025年7月16日～ 2025年9月16日
	円	円	円
(A) 配当等収益	80,914	82,322	96,501
受取利息	80,914	82,322	96,501
(B) 有価証券売買損益	△302,702,549	228,813,056	428,958,287
売買益	2,059,276	230,219,933	433,885,865
売買損	△304,761,825	△1,406,877	△4,927,578
(C) 信託報酬等	△8,120,025	△8,298,174	△8,971,457
(D) 当期損益金(A+B+C)	△310,741,660	220,597,204	420,083,331
(E) 前期繰越損益金	△261,950,740	△607,918,537	△417,332,628
(F) 追加信託差損益金	481,362,186	474,768,395	464,622,705
(配当等相当額)	(411,146,948)	(421,799,155)	(424,157,955)
(売買損益相当額)	(70,215,238)	(52,969,240)	(40,464,750)
(G) 計(D+E+F)	△91,330,214	87,447,062	467,373,408
(H) 収益分配金	△42,463,885	△42,904,841	△60,717,522
次期繰越損益金(G+H)	△133,794,099	44,542,221	406,655,886
追加信託差損益金	481,362,186	474,768,395	464,622,705
(配当等相当額)	(411,273,325)	(422,215,469)	(424,615,320)
(売買損益相当額)	(70,088,861)	(52,552,926)	(40,007,385)
分配準備積立金	282,396,804	286,805,406	271,159,061
繰越損益金	△897,553,089	△717,031,580	△329,125,880

(注) 損益の状況の中で(B)有価証券売買損益は各期末の評価換えによるものを含みます。

(注) 損益の状況の中で(C)信託報酬等には信託報酬に対する消費税等相当額を含めて表示しています。

(注) 損益の状況の中で(F)追加信託差損益金とあるのは、信託の追加設定の際、追加設定をした価額から元本を差し引いた差額分をいいます。

(注) 親投資信託の信託財産の運用の指図に係る権限の全部又は一部を委託するために要した費用のうち、2025年3月18日～2025年9月16日の期間に当ファンドが負担した費用は5,457,138円です。

(注) 分配金の計算過程（2025年3月18日～2025年9月16日）は以下の通りです。

項 目	2025年3月18日～ 2025年5月15日	2025年5月16日～ 2025年7月15日	2025年7月16日～ 2025年9月16日
a. 配当等収益(経費控除後)	42,517,651円	50,636,047円	53,666,510円
b. 有価証券売買等損益(経費控除後・繰越欠損金補填後)	0円	0円	0円
c. 信託約款に定める収益調整金	411,273,325円	422,215,469円	424,615,320円
d. 信託約款に定める分配準備積立金	282,343,038円	279,074,200円	278,210,073円
e. 分配対象収益(a+b+c+d)	736,134,014円	751,925,716円	756,491,903円
f. 分配対象収益(1万口当たり)	1,213円	1,226円	1,245円
g. 分配金	42,463,885円	42,904,841円	60,717,522円
h. 分配金(1万口当たり)	70円	70円	100円

上記各資産の評価基準及び評価方法、また収益及び費用の計上区分等については、法律及び諸規則に基づき、一般に公正妥当と認められる企業会計の基準に準拠して評価計上し処理しています。

## ○分配金のお知らせ

	第13期	第14期	第15期
1 万口当たり分配金（税込み）	70円	70円	100円

## ○お知らせ

### 約款変更について

2025年3月18日から2025年9月16日までの期間に実施いたしました約款変更は以下の通りです。

- 当ファンドについて、運用報告書（全体版）は電磁的方法により提供する旨を定めている規定につき、投資信託及び投資法人に関する法律第14条の改正に即した記載に変更するべく、2025年4月1日付けにて信託約款の一部に所要の変更を行ないました。（第58条）
- 当ファンドについて、2025年9月1日付けにて信託約款の一部に所要の変更を行ないました。
  - ①委託会社である当社がその社名を「日興アセットマネジメント株式会社」から「アモーヴァ・アセットマネジメント株式会社」に変更いたしました。（第1条、第16条）
  - ②当社の社名変更に伴ない、電子公告を掲載する当社ホームページのURLを「[www.nikkoam.com/](http://www.nikkoam.com/)」から「[www.amova-am.com](http://www.amova-am.com)」に変更いたしました。（第57条）

当ファンドの主要投資対象先の直近の運用状況について、法令および諸規則に基づき、次ページ以降にご報告申し上げます。

# 米国超長期プライム社債マザーファンド

## 運用報告書

第2期（決算日 2025年3月17日）  
（2024年3月16日～2025年3月17日）

当ファンドの仕組みは次の通りです。

信託期間	2023年3月16日から原則無期限です。
運用方針	主として、米ドル建ての債券に投資を行ない、インカム収益の確保と信託財産の成長をめざして運用を行ないます。
主要運用対象	米ドル建ての投資適格社債を主要投資対象とします。
組入制限	株式への投資割合は、信託財産の総額の10%以下とします。 外貨建資産への投資割合には、制限を設けません。

## ファンド概要

主として、米国関連の企業が発行する米ドル建ての投資適格社債（ハイブリッド債を含みます。）に投資を行ない、インカム収益の確保と信託財産の成長をめざして運用を行ないます。

原則として、取得時において、債券の残存期間が20年超であり、かつスタンダード&プアーズ社またはムーディーズ社からA-格相当以上の格付が付与された社債を主要投資対象とします。

ポートフォリオの構築にあたっては、経済情勢に加え、発行体の信用力、利回りの水準、残存期間、投資対象銘柄の流動性などを考慮しながら、リスク分散を重視して決定します。また、市況動向およびファンドの状況などによっては、米国国債に投資する場合があります。

投資対象資産を保有した場合と同様の損益を実現する目的のため、債券先物取引などを活用することがあります。このため、債券の組入総額と債券先物取引などの買建玉の時価総額の合計額が、信託財産の純資産総額を超えることがあります。

外貨建資産への投資にあたっては、原則として為替ヘッジを行ないません。

ただし、市況動向に急激な変化が生じたとき、ならびに残存信託期間、残存元本が運用に支障をきたす水準となったときなどやむを得ない事情が発生した場合には、上記のような運用ができない場合があります。

日興アセットマネジメント

<639187>

【運用報告書の表記について】

・原則として、各表の数量、金額の単位未満は切捨て、比率は四捨五入で表記しておりますので、表中の個々の数字の合計が合計欄の値とは一致しないことがあります。ただし、単位未満の数値については小数を表記する場合があります。

○設定以来の運用実績

決 算 期	基 準 価 額	Bloomberg US Credit Corp 20+ Yrs ex Baa Index (円換算ベース)		債 組 入 比 率	純 資 産 額
		期 騰 落 中 率	期 騰 落 中 率		
(設定日)	円	%	(参考指数)	%	百万円
2023年3月16日	10,000	—	100.00	—	682
1期(2024年3月15日)	11,089	10.9	113.28	98.8	9,076
2期(2025年3月17日)	11,280	1.7	115.19	98.7	13,653

(注) 設定日の基準価額は、設定時の価額です。

(注) 設定日の純資産総額は、設定元本を表示しております。

(注) 「Bloomberg US Credit Corp 20+ Yrs ex Baa Index」は残存期間20年超、かつAAA～A格相当の米ドル建て社債のパフォーマンスを表す指数です。同指数の(円換算ベース)とは、現地通貨建て指数をもとに、日興アセットマネジメントが円換算したものです。また、設定時を100として2025年3月17日現在知りえた情報に基づいて指数化しています。

○当期中の基準価額と市況等の推移

年 月 日	基 準 価 額	Bloomberg US Credit Corp 20+ Yrs ex Baa Index (円換算ベース)		債 組 入 比 率
		騰 落 率	騰 落 率	
(期 首)	円	%		%
2024年3月15日	11,089	—	113.28	98.8
3月末	11,497	3.7	117.58	99.0
4月末	11,327	2.1	115.77	98.7
5月末	11,467	3.4	117.07	99.2
6月末	12,092	9.0	123.61	98.9
7月末	11,572	4.4	118.15	98.4
8月末	11,442	3.2	116.73	98.8
9月末	11,548	4.1	117.83	98.8
10月末	11,849	6.9	120.76	98.9
11月末	11,731	5.8	119.59	98.7
12月末	11,770	6.1	119.90	98.5
2025年1月末	11,609	4.7	118.37	98.6
2月末	11,539	4.1	117.63	98.5
(期 末)				
2025年3月17日	11,280	1.7	115.19	98.7

(注) 騰落率は期首比です。

○運用経過

(2024年3月16日～2025年3月17日)

基準価額の推移

期間の初め11,089円の基準価額は、期間末に11,280円となり、騰落率は+1.7%となりました。

基準価額の変動要因

期間中、基準価額に影響した主な要因は以下の通りです。

<値上がり要因>

- ・オールイン利回り（債券発行時の国債利回り、スプレッド（利回り格差）、発行価格のディスカウント、手数料などをすべて勘案した利回り）が魅力的な水準となったこと。
- ・債券利回りが低下（債券価格は上昇）したこと。

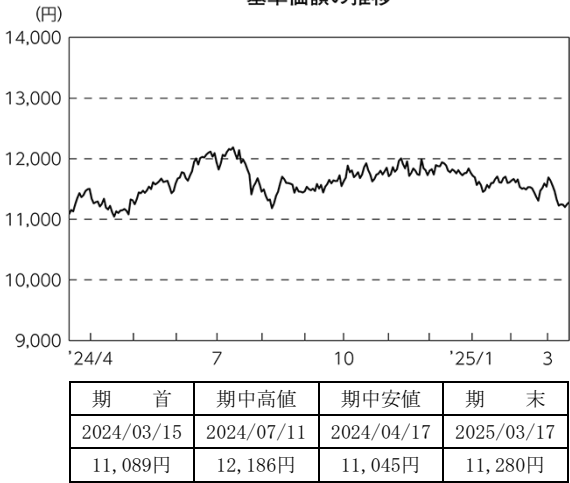
<値下がり要因>

- ・信用スプレッドが拡大したこと。

（米国債券市況）

米国の投資適格債市場の長期部分は、オールイン利回りが魅力的なクレジットものへの堅調な需要に引き続き下支えされました。オールイン利回りが魅力的であったことが、スプレッドの小幅な拡大や債券利回りの上昇（債券価格は下落）を相殺しました。

基準価額の推移



基準価額（指数化）の推移

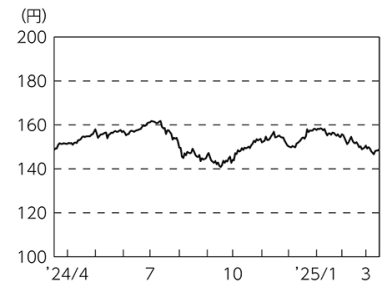




(為替市況)

期間中における主要通貨（対円）は、右記の推移となりました。

円／アメリカドルの推移



## ポートフォリオ

期間中の当ファンドのパフォーマンスは堅調に推移しました。主なプラス要因は、魅力的な水準のオールイン利回りとクレジットの銘柄選択でした。

## ○今後の運用方針

当ファンドでは、インフレは減速傾向を辿り、それに伴ない金利が一段と低下すると予想しています。米国経済は堅調な成長を続け、クレジット・ファンドへの資金流入が続くとみています。セクター別では、金利低下から追い風が見込まれる金融および公共事業セクターなどを選好する一方、関税引き上げによる悪影響が予想されるセクターについては回避する方針です。

主として、米国関連の企業が発行する米ドル建ての投資適格社債（ハイブリッド債を含みます。）に投資を行ない、インカム収益の確保と信託財産の成長をめざして運用を行ないます。

将来の市場環境の変動などにより、当該運用方針が変更される場合があります。

○ 1 万口当たりの費用明細

(2024年 3 月16日～2025年 3 月17日)

項 目	当 期		項 目 の 概 要
	金 額	比 率	
(a) そ の 他 費 用	円 3	% 0.024	(a)その他費用＝期中のその他費用÷期中の平均受益権口数
( 保 管 費 用 )	(3)	(0.024)	保管費用は、海外における保管銀行等に支払う有価証券等の保管及び資金の送金・資産の移転等に要する費用
合 計	3	0.024	
期中の平均基準価額は、11,620円です。			

(注) 各金額は項目ごとに円未満は四捨五入してあります。  
(注) 各比率は 1 万口当たりのそれぞれの費用金額（円未満の端数を含む）を期中の平均基準価額で除して100を乗じたもので、項目ごとに小数第 3 位未満は四捨五入してあります。

○売買及び取引の状況

(2024年 3 月16日～2025年 3 月17日)

公社債

			買 付 額	売 付 額
外 国	アメリカ	社債券（投資法人債券を含む）	千アメリカドル 37,999 ( 223)	千アメリカドル 4,201 ( 438)

(注) 金額は受け渡し代金。（経過利子分は含まれておりません。）  
(注) ( )内は償還等による増減分で、上段の数字には含まれておりません。

○利害関係人との取引状況等

(2024年 3 月16日～2025年 3 月17日)

該当事項はございません。

利害関係人とは、投資信託及び投資法人に関する法律第11条第1項に規定される利害関係人です。

○第一種金融商品取引業、第二種金融商品取引業又は商品取引受託業務を兼業している委託会社の自己取引状況（2024年3月16日～2025年3月17日）

該当事項はございません。また委託会社に売買委託手数料は支払われておりません。

○組入資産の明細 (2025年3月17日現在)

外国公社債

(A) 外国(外貨建)公社債 種類別開示

区 分	当 期 末							
	額面金額	評 価 額		組入比率	うちBB格以下 組 入 比 率	残存期間別組入比率		
		外貨建金額	邦貨換算金額			5年以上	2年以上	2年未満
アメリカ	千アメリカドル 113,080	千アメリカドル 90,522	千円 13,473,348	% 98.7	% —	% 98.7	% —	% —
合 計	113,080	90,522	13,473,348	98.7	—	98.7	—	—

(注) 邦貨換算金額は、期末の時価をわが国の対顧客電信売買相場の仲値により邦貨換算したものです。  
(注) 組入比率は、純資産総額に対する評価額の割合。  
(注) 評価については金融商品取引業者、価格情報会社等よりデータを入手しています。

## (B) 外国(外貨建)公社債 銘柄別開示

銘柄	当 期 末				
	利 率	額面金額	評 価 額		償 還 年 月 日
			外貨建金額	邦貨換算金額	
(アメリカ)	%	千アメリカドル	千アメリカドル	千円	
普通社債券(含む投資法人債券)					
ABBVIE INC	4.25	400	332	49,435	2049/11/21
ABBVIE INC	5.5	1,300	1,280	190,608	2064/3/15
ADVANCED MICRO DEVICES	4.393	300	254	37,834	2052/6/1
AIR PRODUCTS & CHEMICALS	2.8	400	252	37,612	2050/5/15
AIRBUS SE	3.95	950	766	114,154	2047/4/10
ALLEGHANY CORP	4.9	500	458	68,169	2044/9/15
ALPHABET INC	2.05	600	337	50,239	2050/8/15
AMAZON.COM INC	3.1	1,280	870	129,532	2051/5/12
AMERICA MOVIL SAB DE CV	4.375	1,300	1,073	159,707	2049/4/22
AMERICAN WATER CAPITAL C	5.45	1,400	1,344	200,175	2054/3/1
AMPHENOL CORP	5.375	500	484	72,060	2054/11/15
ANALOG DEVICES INC	5.3	600	578	86,100	2054/4/1
APPLE INC	2.95	670	452	67,337	2049/9/11
ARCHER-DANIELS-MIDLAND C	3.75	400	306	45,548	2047/9/15
ASTRAZENECA PLC	2.125	500	275	41,017	2050/8/6
ATMOS ENERGY CORP	4.3	1,400	1,158	172,442	2048/10/1
ATMOS ENERGY CORP	5.0	300	269	40,179	2054/12/15
BANK OF AMERICA CORP	2.972	2,200	1,400	208,414	2052/7/21
BERKSHIRE HATHAWAY ENERG	2.85	450	273	40,710	2051/5/15
BERKSHIRE HATHAWAY FIN	3.85	400	304	45,368	2052/3/15
BLACKROCK FUNDING INC	5.25	550	524	78,059	2054/3/14
BP CAP MARKETS AMERICA	3.001	1,200	755	112,501	2052/3/17
BRISTOL-MYERS SQUIBB CO	5.65	1,700	1,662	247,504	2064/2/22
BURLINGTON NORTH SANTA FE	4.15	1,150	938	139,676	2048/12/15
CALIFORNIA INSTITUTE OF	4.321	200	174	25,953	2045/8/1
CANADIAN NATL RAILWAY	3.2	900	642	95,676	2046/8/2
CHEVRON USA INC	2.343	350	200	29,907	2050/8/12
CHURB INA HOLDINGS INC	2.85	250	159	23,747	2051/12/15
CIENA GROUP/THE	4.8	450	388	57,841	2046/7/15
CITIGROUP INC	4.65	3,000	2,570	382,652	2048/7/23
CME GROUP INC	4.15	200	168	25,030	2048/6/15
COCA-COLA CO/THE	2.6	1,000	614	91,459	2050/6/1
COLGATE-PALMOLIVE CO	4.0	300	253	37,800	2045/8/15
COMCAST CORP	5.35	1,250	1,166	173,607	2053/5/15
COMMONSPIRIT HEALTH	4.187	800	626	93,231	2049/10/1
COMMONSPIRIT HEALTH	5.548	1,100	1,046	155,782	2054/12/1
COMMONWEALTH EDISON CO	3.125	1,450	946	140,821	2051/3/15
CON EDISON CO OF NY INC	6.15	1,500	1,566	233,163	2052/11/15
CONOCOPHILLIPS COMPANY	3.8	1,250	921	137,140	2052/3/15
CSL FINANCE PLC	4.95	400	349	52,004	2062/4/27
DEERE & COMPANY	2.875	600	394	58,699	2049/9/7
DH EUROPE FINANCE II	3.4	700	500	74,535	2049/11/15
DTE ELECTRIC CO	4.3	900	770	114,717	2044/7/1

銘柄	当 期 末				
	利 率	額面金額	評 価 額		償 還 年 月 日
			外貨建金額	邦貨換算金額	
(アメリカ)	%	千アメリカドル	千アメリカドル	千円	
普通社債券(含む投資法人債券)					
DUKE ENERGY FLORIDA LLC	6.2	1,500	1,577	234,812	2053/11/15
ECOLAB INC	2.7	400	245	36,530	2051/12/15
ELI LILLY & CO	2.25	700	400	59,622	2050/5/15
ERAC USA FINANCE LLC	5.4	400	384	57,254	2053/5/1
ESTEE LAUDER CO INC	4.375	800	664	98,915	2045/6/15
EXXON MOBIL CORPORATION	3.095	1,050	703	104,704	2049/8/16
FLORIDA POWER & LIGHT CO	3.99	1,450	1,137	169,352	2049/3/1
GEORGETOWN UNIVERSITY	2.943	300	197	29,378	2050/4/1
GLENCORE FUNDING LLC	5.893	300	293	43,733	2054/4/4
HEALTH CARE SERVICE CORP	3.2	600	389	57,961	2050/6/1
HOME DEPOT INC	3.125	1,750	1,183	176,143	2049/12/15
HONEYWELL INTERNATIONAL	2.8	150	94	14,075	2050/6/1
HONEYWELL INTERNATIONAL	5.35	750	705	104,951	2064/3/1
IBM CORP	4.9	1,450	1,280	190,528	2052/7/27
INDIANA MICHIGAN POWER	5.625	1,600	1,562	232,602	2053/4/1
INTERCONTINENTAL EXCHANGE	3.0	1,000	647	96,332	2050/6/15
JOHNSON & JOHNSON	3.75	400	321	47,857	2047/3/3
JPMORGAN CHASE & CO	3.328	2,200	1,518	226,058	2052/4/22
KAISER FOUNDATION HOSPIT	3.266	600	422	62,912	2049/11/1
KENVUE INC	5.2	650	602	89,673	2063/3/22
KIMBERLY-CLARK CORP	3.2	600	429	63,951	2046/7/30
KLA CORP	5.0	1,400	1,300	193,571	2049/3/15
LAM RESEARCH CORP	3.125	1,450	897	133,554	2060/6/15
LOCKHEED MARTIN CORP	4.15	750	598	89,122	2053/6/15
LOUISVILLE GAS & ELEC	4.25	1,500	1,200	178,662	2049/4/1
MARS INC	5.8	900	901	134,185	2065/5/1
MARSH & MCLENNAN COS INC	4.9	1,000	905	134,768	2049/3/15
MASTERCARD INC	2.95	300	197	29,370	2051/3/15
MEAD JOHNSON NUTRITION C	4.6	500	439	65,486	2044/6/1
MERCK & CO INC	5.0	1,600	1,480	220,318	2053/5/17
META PLATFORMS INC	4.65	1,700	1,451	216,044	2062/8/15
METLIFE INC	4.721	900	797	118,772	2044/12/15
MICROSOFT CORP	2.525	300	186	27,751	2050/6/1
MICROSOFT CORP	2.5	350	215	32,117	2050/9/15
MORGAN STANLEY	4.3	200	168	25,108	2045/1/27
MORGAN STANLEY	4.375	2,350	1,979	294,688	2047/1/22
NETFLIX INC	5.4	500	488	72,732	2054/8/15
NORTHERN STATES PWR-MINN	2.6	400	237	35,275	2051/6/1
NORTHWELL HEALTHCARE INC	3.809	700	528	78,649	2049/11/1
NOVARTIS CAPITAL CORP	2.75	500	322	47,942	2050/8/14
NSTAR ELECTRIC CO	4.95	1,500	1,344	200,117	2052/9/15
NVIDIA CORP	3.5	400	301	44,931	2050/4/1
ONCOR ELECTRIC DELIVERY	3.7	1,400	1,019	151,672	2050/5/15

銘 柄	当 期 末				
	利 率	額面金額	評 価 額		償 還 年 月 日
			外貨建金額	邦貨換算金額	
(アメリカ) 普通社債券(含む投資法人債券)	%	千アメリカドル	千アメリカドル	千円	
PAYPAL HOLDINGS INC	5.5	900	862	128,310	2054/6/1
PEPSICO INC	2.75	800	498	74,167	2051/10/21
PFIZER INVESTMENT ENTER	5.3	1,700	1,617	240,784	2053/5/19
PHILIP MORRIS INTL INC	4.25	300	249	37,138	2044/11/10
PROCTER & GAMBLE CO/THE	3.6	300	229	34,151	2050/3/25
PROGRESSIVE CORP	3.7	900	667	99,355	2052/3/15
PROLOGIS LP	3.0	1,100	713	106,127	2050/4/15
PRUDENTIAL FINANCIAL INC	3.935	950	724	107,878	2049/12/7
PUBLIC SERVICE ELECTRIC	5.125	950	888	132,306	2053/3/15
PUBLIC SERVICE ELECTRIC	5.45	500	487	72,533	2054/3/1
PUBLIC STORAGE OP CO	5.35	1,400	1,337	199,073	2053/8/1
ROCHE HOLDINGS INC	2.607	1,000	603	89,873	2051/12/13
S&P GLOBAL INC	3.7	700	527	78,510	2052/3/1
SAN DIEGO G & E	2.95	1,500	936	139,413	2051/8/15
SAUDI ARABIAN OIL CO	5.875	700	653	97,261	2064/7/17
SHELL INTERNATIONAL FIN	3.125	1,050	701	104,358	2049/11/7
SIMON PROPERTY GROUP LP	3.25	1,300	880	131,051	2049/9/13
SOUTHERN CAL EDISON	4.0	1,650	1,227	182,688	2047/4/1
TENCENT HOLDINGS LTD	3.94	1,400	1,039	154,703	2061/4/22
TEXAS INSTRUMENTS INC	5.15	900	848	126,353	2054/2/8
TOTALENERGIES CAP INTL	3.461	850	600	89,383	2049/7/12
TOTALENERGIES CAPITAL SA	5.638	400	387	57,695	2064/4/5

銘 柄	当 期 末				
	利 率	額面金額	評 価 額		償 還 年 月 日
			外貨建金額	邦貨換算金額	
(アメリカ) 普通社債券(含む投資法人債券)	%	千アメリカドル	千アメリカドル	千円	
TRAVELERS COS INC	4.0	550	443	65,964	2047/5/30
UBS GROUP AG	4.875	930	831	123,762	2045/5/15
UNION PACIFIC CORP	3.5	1,100	781	116,354	2053/2/14
UNITED PARCEL SERVICE	4.25	700	575	85,712	2049/3/15
UNITED PARCEL SERVICE	5.5	900	878	130,748	2054/5/22
UNITEDHEALTH GROUP INC	2.9	550	344	51,334	2050/5/15
UNITEDHEALTH GROUP INC	5.375	1,000	948	141,196	2054/4/15
UNIV SOUTHERN CALIFORNIA	2.945	300	198	29,470	2051/10/1
VIRGINIA ELEC & POWER CO	3.3	1,550	1,067	158,938	2049/12/1
VISA INC	3.65	300	232	34,617	2047/9/15
WALMART INC	2.65	850	529	78,814	2051/9/22
WALT DISNEY COMPANY/THE	2.75	900	564	83,988	2049/9/1
WALT DISNEY COMPANY/THE	3.8	350	255	38,028	2060/5/13
WASHINGTON GAS LIGHT CO	3.65	1,300	951	141,585	2049/9/15
WASTE MANAGEMENT INC	4.15	400	331	49,364	2049/7/15
WELLS FARGO & COMPANY	5.013	2,900	2,612	388,866	2051/4/4
WW GRAINGER INC	4.6	600	536	79,786	2045/6/15
YALE UNIVERSITY	2.402	350	210	31,328	2050/4/15
合 計				13,473,348	

(注) 邦貨換算金額は、期末の時価をわが国の対顧客電信売買相場の仲値により邦貨換算したものです。

○投資信託財産の構成

(2025年3月17日現在)

項 目	当 期 末	
	評 価 額	比 率
	千円	%
公社債	13,473,348	98.5
コール・ローン等、その他	209,566	1.5
投資信託財産総額	13,682,914	100.0

(注) 比率は、投資信託財産総額に対する割合です。

(注) 当期末における外貨建純資産（13,680,224千円）の投資信託財産総額（13,682,914千円）に対する比率は100.0%です。

(注) 外貨建資産は、期末の時価をわが国の対顧客電信売買相場の仲値により邦貨換算したものです。1アメリカドル=148.84円。

○資産、負債、元本及び基準価額の状況 (2025年3月17日現在)

項 目	当 期 末
	円
(A) 資産	13,682,914,237
コール・ローン等	3,496,104
公社債(評価額)	13,473,348,447
未収利息	203,841,408
前払費用	2,228,278
(B) 負債	29,595,576
未払解約金	29,595,576
(C) 純資産総額(A－B)	13,653,318,661
元本	12,104,509,439
次期繰越損益金	1,548,809,222
(D) 受益権総口数	12,104,509,439口
1万口当たり基準価額(C／D)	11,280円

- (注) 当ファンドの期首元本額は8,184,858,462円、期中追加設定元本額は4,895,504,001円、期中一部解約元本額は975,853,024円です。
- (注) 2025年3月17日現在の元本の内訳は以下の通りです。
- ・米国超長期プライム社債ファンド(1年決算型) 6,612,773,682円
  - ・米国超長期プライム社債ファンド(奇数月分配型) 5,491,735,757円
- (注) 1口当たり純資産額は1.1280円です。

上記各資産の評価基準及び評価方法、また収益及び費用の計上区分等については、法律及び諸規則に基づき、一般に公正妥当と認められる企業会計の基準に準拠して評価計上し処理しています。

○お知らせ

約款変更について

2024年3月16日から2025年3月17日までの期間に実施いたしました約款変更はございません。

その他の変更について

日興アセットマネジメント株式会社は、2025年9月1日よりアモーヴァ・アセットマネジメント株式会社に社名変更します。また、ホームページアドレスも「[www.amova-am.com](http://www.amova-am.com)」へ変更となります。

○損益の状況 (2024年3月16日～2025年3月17日)

項 目	当 期
	円
(A) 配当等収益	622,877,819
受取利息	622,877,829
支払利息	△ 10
(B) 有価証券売買損益	△ 597,716,530
売買益	28,446,854
売買損	△ 626,163,384
(C) 保管費用等	△ 3,078,629
(D) 当期損益金(A+B+C)	22,082,660
(E) 前期繰越損益金	891,682,600
(F) 追加信託差損益金	788,287,790
(G) 解約差損益金	△ 153,243,828
(H) 計(D+E+F+G)	1,548,809,222
次期繰越損益金(H)	1,548,809,222

- (注) 損益の状況の中で(B)有価証券売買損益は期末の評価換えによるものを含みます。
- (注) 損益の状況の中で(F)追加信託差損益金とあるのは、信託の追加設定の際、追加設定をした価額から元本を差し引いた差額分をいいます。
- (注) 損益の状況の中で(G)解約差損益金とあるのは、中途解約の際、元本から解約価額を差し引いた差額分をいいます。