

財産3分法ファンド（不動産・債券・株式）奇数月分配型

運用報告書（全体版）

第1期（決算日 2023年9月11日）第2期（決算日 2023年11月10日）第3期（決算日 2024年1月10日）

受益者のみなさまへ

平素は格別のご愛顧を賜り、厚くお礼申し上げます。

「財産3分法ファンド（不動産・債券・株式）奇数月分配型」は、2024年1月10日に第3期の決算を行いましたので、第1期から第3期の運用状況をまとめてご報告申し上げます。今後とも一層のお引き立てを賜りますようお願い申し上げます。

当ファンドの仕組みは次の通りです。

商品分類	追加型投信／内外／資産複合
信託期間	2023年7月12日から原則無期限です。
運用方針	主として、投資信託証券（投資信託または外国投資信託の受益証券（振替投資信託受益権を含みます。）および投資法人または外国投資法人の投資証券をいいます。）の一部、またはすべてに投資を行ない、高いインカム収益の確保を図るとともに、安定した信託財産の成長をめざして運用を行ないます。
主要運用対象	投資信託証券を主要投資対象とします。
組入制限	投資信託証券、短期社債等、コマーシャル・ペーパーおよび指定金銭信託以外の有価証券への直接投資は行ないません。外貨建資産への投資割合には、制限を設けません。
分配方針	第1計算期から第2計算期までは収益分配を行ないません。第3計算期以降、毎決算時、原則として分配対象額のみから、基準価額水準、市況動向などを勘案して分配を行なう方針です。ただし、分配対象額が少額の場合には分配を行わないこともあります。

<945092>

日興アセットマネジメント株式会社

東京都港区赤坂九丁目7番1号
www.nikkoam.com/

当運用報告書に関するお問い合わせ先

コールセンター 電話番号：0120-25-1404
午前9時～午後5時 土、日、祝・休日は除きます。

●お取引状況等についてはご購入された販売会社にお問い合わせください。

【運用報告書の表記について】

・原則として、各表の数量、金額の単位未満は切捨て、比率は四捨五入で表記しておりますので、表中の個々の数字の合計が合計欄の値とは一致しないことがあります。ただし、単位未満の数値については小数を表記する場合があります。

○設定以来の運用実績

決算期	基準価額			東証REIT指数 (配当込み)		FTSE 世界国債インデックス (除く日本、ヘッジなし・円ベース)		ブルームバーグ・ インターナショナル・ハイインカム・ ソブリン・インデックス (ヘッジなし・円ベース)		日経平均トータルターン・インデックス	
	(分配落)	税込み 分配金	期中 騰落率	(参考指数)	期中 騰落率	(参考指数)	期中 騰落率	(参考指数)	期中 騰落率	(参考指数)	期中 騰落率
(設定日) 2023年7月12日	円 10,000	円 -	% -	4,411.19	% -	100.00	% -	100.00	% -	55,506.65	% -
1期(2023年9月11日)	10,246	-	2.5	4,526.98	2.6	103.63	3.6	102.15	2.2	56,456.71	1.7
2期(2023年11月10日)	10,266	-	0.2	4,365.46	△3.6	105.35	1.7	104.64	2.4	57,037.48	1.0
3期(2024年1月10日)	10,390	100	2.2	4,403.44	0.9	106.08	0.7	107.57	2.8	60,419.28	5.9

(注) 設定日の基準価額は、設定時の価額です。

(注) 基準価額の騰落率は分配金込み。

(注) FTSE世界国債インデックス（除く日本、ヘッジなし・円ベース）は、FTSE Fixed Income LLCにより運営され、日本を除く世界主要国の国債の総合収益率を各市場の時価総額で加重平均した指数です。なお、設定時を100として2024年1月10日現在知りえた情報に基づいて指数化しています。

(注) 「Bloomberg®」およびブルームバーグ・インターナショナル・ハイインカム・ソブリン・インデックス（ヘッジなし・円ベース）は、ブルームバーグ・ファイナンス・エル・ピーおよび同インデックスの管理者であるブルームバーグ・インデックス・サービス・リミテッドをはじめとする関連会社（以下、総称して「ブルームバーグ」）のサービスマークであり、高利回りソブリン債券インデックスファンドの管理会社（日興AMルクセンブルグ・エス・エイ）による特定の目的での使用のために使用許諾されています。ブルームバーグは当該ファンドの管理会社とは提携しておらず、また、当該ファンドを承認、支持、レビュー、推奨するものではありません。ブルームバーグは、当該ファンドに関連するいかなるデータもしくは情報の適時性、正確性、または完全性についても保証しません。なお、2012年6月1日を100として2024年1月10日現在知りえた情報に基づいて指数化しています。

○設定以来の運用実績

決算期	投資信託証券組入比率			株式組入比率	株式先物比率	債券組入比率	純資産総額
	J-REIT	高利回り ソブリン インデックス ファンド	債券 インデックス ファンド				
(設定日) 2023年7月12日	% —	% —	% —	% —	% —	% —	百万円 10
1期(2023年9月11日)	57.8	23.8	34.0	24.9	0.2	14.8	10
2期(2023年11月10日)	56.8	22.7	34.1	25.9	0.5	14.8	11
3期(2024年1月10日)	59.2	24.6	34.7	25.4	0.3	14.8	26

(注) 当ファンドは親投資信託を組み入れますので、「株式組入比率」は実質比率を記載しております。

(注) 当ファンドは親投資信託を組み入れますので、「株式先物比率」は実質比率を記載しております。

(注) 当ファンドは親投資信託を組み入れますので、「債券組入比率」は実質比率を記載しております。

(注) 当ファンドは親投資信託を組み入れますので、「投資信託証券組入比率」は実質比率を記載しております。

(注) 株式先物比率は買い建て比率-売り建て比率。

(注) 設定日の純資産総額は、設定元本を表示しております。

○当作成期中の基準価額と市況等の推移

決算期	年 月 日	基準価額		東証REIT指数 (配当込み)		F T S E 世界国債インデックス (除く日本、ヘッジなし・円ベース)		ブルームバーグ・ インターナショナル・ハイカム・ ソブリン・インデックス (ヘッジなし・円ベース)		日経平均トータルリターン・インデックス	
		騰落率	(参考指数)	騰落率	(参考指数)	騰落率	(参考指数)	騰落率	(参考指数)	騰落率	(参考指数)
第1期	(設定日) 2023年7月12日	円	%		%		%		%		%
		10,000	—	4,411.19	—	100.00	—	100.00	—	55,506.65	—
	7月末	10,198	2.0	4,472.88	1.4	100.85	0.9	103.08	3.1	57,645.38	3.9
	8月末	10,291	2.9	4,539.20	2.9	103.81	3.8	103.35	3.3	56,720.29	2.2
第2期	(期 末) 2023年9月11日	10,246	2.5	4,526.98	2.6	103.63	3.6	102.15	2.2	56,456.71	1.7
	(期 首) 2023年9月11日	10,246	—	4,526.98	—	103.63	—	102.15	—	56,456.71	—
	9月末	10,134	△1.1	4,468.30	△1.3	102.39	△1.2	102.63	0.5	55,787.13	△1.2
	10月末	9,931	△3.1	4,372.14	△3.4	102.11	△1.5	101.82	△0.3	54,040.84	△4.3
第3期	(期 末) 2023年11月10日	10,266	0.2	4,365.46	△3.6	105.35	1.7	104.64	2.4	57,037.48	1.0
	(期 首) 2023年11月10日	10,266	—	4,365.46	—	105.35	—	104.64	—	57,037.48	—
	11月末	10,442	1.7	4,455.46	2.1	106.25	0.9	106.19	1.5	58,651.09	2.8
	12月末	10,394	1.2	4,382.85	0.4	105.55	0.2	106.32	1.6	58,704.41	2.9
第3期	(期 末) 2024年1月10日	10,490	2.2	4,403.44	0.9	106.08	0.7	107.57	2.8	60,419.28	5.9

(注) 期末の基準価額は分配金込み、騰落率は期首比です。

○当作成期中の基準価額と市況等の推移

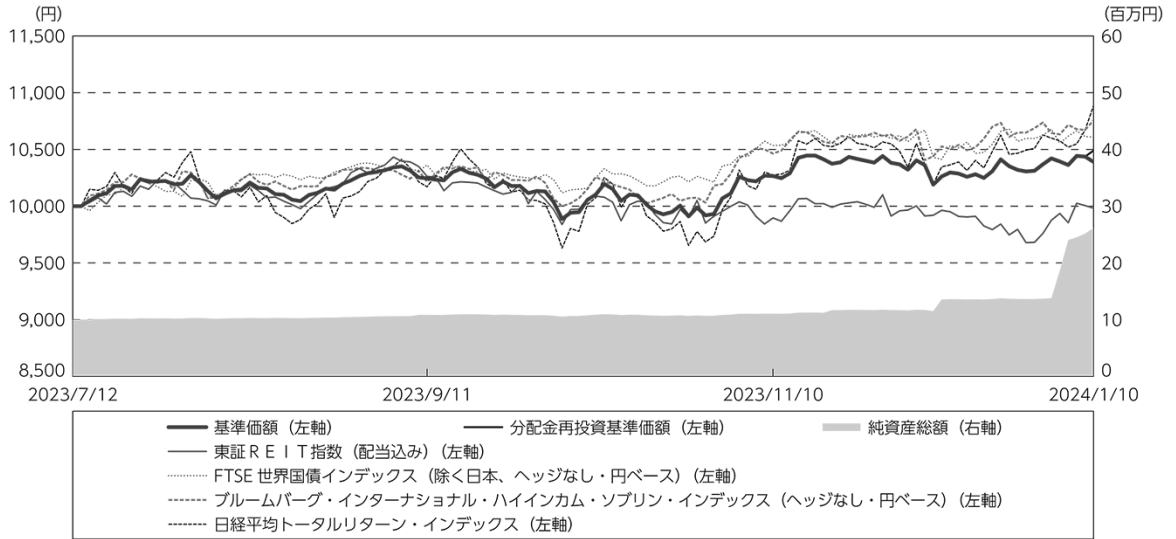
決算期	年 月 日	投資信託証券組入比率			株式組入比率	株式先物比率	債券組入比率
		J-R E I T	高利回り ソブリン債券 インデックス ファンド				
第1期	(設定日) 2023年7月12日	% —	% —	% —	% —	% —	% —
	7月末	57.9	24.5	33.4	25.1	0.3	14.7
	8月末	57.8	24.2	33.6	24.7	0.2	15.0
	(期 末) 2023年9月11日	57.8	23.8	34.0	24.9	0.2	14.8
第2期	(期 首) 2023年9月11日	57.8	23.8	34.0	24.9	0.2	14.8
	9月末	57.2	23.7	33.5	24.6	0.6	14.8
	10月末	57.2	23.5	33.7	25.2	0.5	14.9
	(期 末) 2023年11月10日	56.8	22.7	34.1	25.9	0.5	14.8
第3期	(期 首) 2023年11月10日	56.8	22.7	34.1	25.9	0.5	14.8
	11月末	57.7	24.4	33.3	25.2	0.4	14.6
	12月末	68.3	24.8	43.5	24.4	0.2	14.6
	(期 末) 2024年1月10日	59.2	24.6	34.7	25.4	0.3	14.8

- (注) 当ファンドは親投資信託を組み入れますので、「株式組入比率」は実質比率を記載しております。
 (注) 当ファンドは親投資信託を組み入れますので、「株式先物比率」は実質比率を記載しております。
 (注) 当ファンドは親投資信託を組み入れますので、「債券組入比率」は実質比率を記載しております。
 (注) 当ファンドは親投資信託を組み入れますので、「投資信託証券組入比率」は実質比率を記載しております。
 (注) 株式先物比率は買い建て比率－売り建て比率。

○運用経過

(2023年7月12日～2024年1月10日)

作成期間中の基準価額等の推移



設定日：10,000円

第3期末：10,390円（既払分配金（税込み）：100円）

騰落率：4.9%（分配金再投資ベース）

- (注) 分配金再投資基準価額は、分配金（税込み）を分配時に再投資したものとみなして計算したもので、ファンド運用の実質的なパフォーマンスを示すものです。
- (注) 分配金を再投資するかどうかについてはお客様がご利用のコースにより異なります。また、ファンドの購入価額により課税条件も異なります。したがって、お客様の損益の状況を示すものではありません。
- (注) 東証REIT指数（配当込み）、FTSE世界国債インデックス（除く日本、ヘッジなし・円ベース）、ブルームバーグ・インターナショナル・ハイインカム・ソブリン・インデックス（ヘッジなし・円ベース）および日経平均トータルリターン・インデックスは、設定時の値が基準価額と同一となるように指数化しております。
- (注) 上記騰落率は、小数点以下第2位を四捨五入して表示しております。
- (注) 東証REIT指数（配当込み）、FTSE世界国債インデックス（除く日本、ヘッジなし・円ベース）、ブルームバーグ・インターナショナル・ハイインカム・ソブリン・インデックス（ヘッジなし・円ベース）および日経平均トータルリターン・インデックスは当ファンドの参考指数です。

○基準価額の主な変動要因

当ファンドは、主として、不動産、債券、株式に投資を行なう投資信託証券に投資を行ない、安定した収益の確保と信託財産の成長をめざして運用を行なっています。原則として、各資産の基本組入比率は不動産等25%、債券50%、株式25%としています。

当作成期間中において、基準価額の変動要因となった、各投資対象先の騰落率および当期末における組入比率は以下の通りです。

詳しくは「投資環境」をご参照ください。

資産	投資対象先	当作成期間中の騰落率	当作成期末の組入比率
不動産	日本リートインデックスJ-REITマザーファンド	0.0%	24.8%
債券	海外債券インデックス（ヘッジなし）マザーファンド	6.8%	14.9%
債券	高利回りソブリン債券インデックスファンド	6.6%	34.7%
株式	日本株式インデックス225マザーファンド	8.9%	25.7%

※投資対象先ファンドの騰落率は、分配金のある場合は分配金再投資ベースです。

投資環境

（国内不動産投資信託市況）

国内不動産投資信託市場では、東証REIT指数（配当込み）は期間の初めと比べてほぼ同水準となりました。

都心部オフィスにおける空室率が低下したことや、国内株式市場が堅調に推移し投資家のリスク回避姿勢が後退したことなどがREIT価格の支援材料となった一方で、都心部オフィスの平均賃料が下落したことや、日銀が金融政策決定会合において長短金利操作（イールドカーブ・コントロール）の運用の柔軟化を決定し、国内長期金利が上昇したことなどがREIT価格の重しとなりました。

（先進国債券市況）

海外債券市場では、米国、ドイツ、英国など各国の10年国債利回りは、期間の初めと比べて総じて低下（債券価格は上昇）しました。

期間の初めから2023年10月上旬にかけては、米国連邦準備制度理事会（FRB）が政策金利を引き上げたことや、米国の堅調な経済指標の発表などからFRBによる追加利上げが見込まれたこと、格付け会社が米国国債の格付けを引き下げたこと、米国連邦政府の新年度の予算案を巡り米国の財政運営の混乱による金融市場への影響が警戒され投資家のリスク回避姿勢が強まったこと、FRB高官や欧州中央銀行（ECB）当局者によるタカ派（金融引き締めの政策を支持）的とみなされた発言などを背景に、各国の10年国債利回りは総じて上昇（債券価格は下落）しました。10月中旬から期間末にかけては、米国の国内総生産（GDP）成長率速報値などが市場予想を上回り米国経済への信頼感が高まったことが利回りの上昇要因となったものの、ユーロ圏の弱めな経済指標を受けてユーロ圏の景気後退観測が高まったことや、中東情勢の緊迫化を受けた地政学的リスクが懸念されたこと、米国のインフレ指標が市場予想を下回りFRBによる利上げ局面が終了したとの見方が広がったこと、FRBやECB、イングランド銀行（BOE）が追加利上げを見送ったことなどを背景に、各国の10年国債利回りは総じて低下しました。

（高利回り債券市況）

投資対象各国の高利回りソブリン債券指数は、期間の初めと比べて総じて上昇しました。

債券市場では、中央銀行による政策金利の引き上げや、格付け会社が米国国債の格付けを引き下げたことが対象国の債券指数の重しとなったものの、市場予想を下回る米国雇用統計の非農業部門の雇用者数およびインフレ指標の発表などを受けてFRBによる利上げ局面が終了したとの観測や、原油など商品価格が下落し世界的なインフレ圧力の後退、低調なユーロ圏の経済指標の発表を受けたECBなど主要中央銀行による金融緩和政策へ転換期待などから米国、カナダ、英国、オーストラリアの債券指数は上昇しました。

投資対象の新興国の債券指数は、市場予想を下回る消費者物価指数（CPI）の発表や、FRBなど主要中央銀行による政策金利の引き下げ期待を背景に欧米の長期金利が総じて低下したことを受けて、相対的に高金利の新興国債券の投資魅力が高まったことなどを背景に、総じて上昇しました。

（国内株式市況）

国内株式市場では、日経平均株価は期間の初めと比べて上昇しました。

米国の堅調な経済指標の発表などを背景に米国の金融引き締めが長期化するとの見方が強まったことや、中東情勢の緊迫化で投資家のリスク回避姿勢が強まったことなどが株価の重しとなりました。しかし、米国のCPIが市場予想を下回り、米国の追加利上げ観測が後退したことや、米国連邦公開市場委員会（FOMC）の結果を受けてFRBが2024年に利下げに動くとの期待から米国株式市場が上昇したこと、日銀が金融政策決定会合において現行の金融緩和政策の維持を決めたことなどが支援材料となり、日経平均株価は上昇しました。

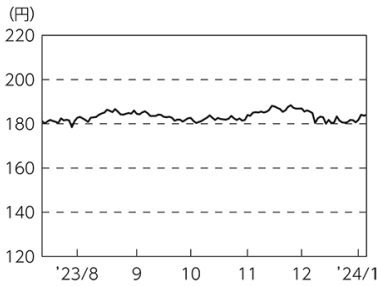
（為替市況）

期間中における主要通貨（対円）は、下記の推移となりました。

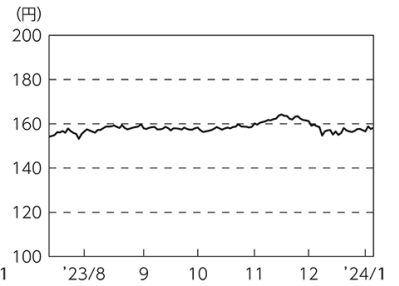
円／アメリカドルの推移



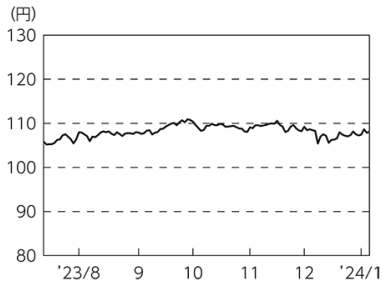
円／イギリスポンドの推移



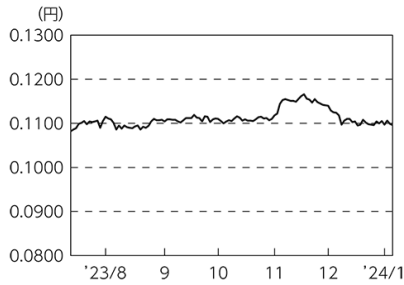
円／ユーロの推移



円／カナダドルの推移



円／韓国ウォンの推移



当ファンドのポートフォリオ

（当ファンド）

当ファンドは、「不動産等」、「債券」および「株式」の3つの異なる資産に分散投資を行ない、インカム収益の確保を図るとともに、安定した信託財産の成長をめざすファンドです。当ファンドでは、「不動産等」は「日本リートインデックスJ-REITマザーファンド」受益証券、「債券」は「海外債券インデックス（ヘッジなし）マザーファンド」受益証券および「高利回りソブリン債券インデックスファンド」受益証券、「株式」は「日本株式インデックス225マザーファンド」受益証券に投資を行ないました。

各資産への投資は、「不動産等」25%、「債券」50%、「株式」25%の基本組入比率をめどに行ないました。なお、「債券」の内訳としては、「海外債券インデックス（ヘッジなし）マザーファンド」15%、「高利回りソブリン債券インデックスファンド」35%をめどとしました。

（各投資対象資産）

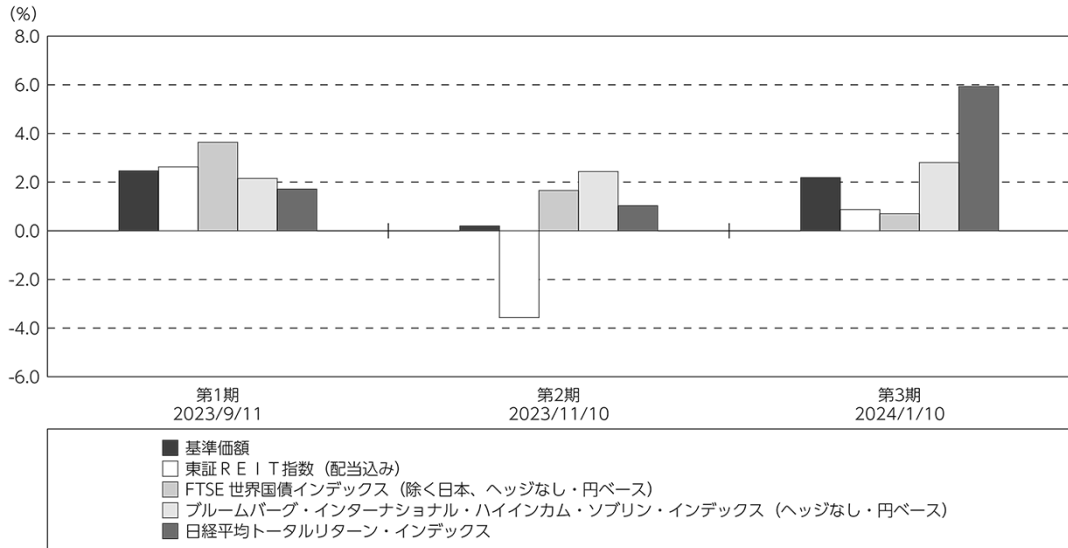
各投資対象資産の運用については、資産ごとに定めるベンチマークに連動する投資成果をめざして、ポートフォリオを構築し、運用を行ないました。ベンチマーク採用銘柄の入替えに対応するため、随時ポートフォリオの見直しなどを行なうとともに、組入比率を高位に維持しました。

資産	投資対象先	基本組入比率	ベンチマーク
不動産	日本リートインデックスJ-REITマザーファンド	25%	東証REIT指数（配当込み）
債券	海外債券インデックス（ヘッジなし）マザーファンド	15%	FTSE世界国債インデックス（除く日本、ヘッジなし・円ベース）
債券	高利回りソブリン債券インデックスファンド	35%	ブルームバーグ・インターナショナル・ハイインカム・ソブリン・インデックス（ヘッジなし・円ベース）
株式	日本株式インデックス225マザーファンド	25%	日経平均トータルリターン・インデックス

当ファンドのベンチマークとの差異

当ファンドは運用の目標となるベンチマークを設けておりません。
 グラフは、当ファンドの基準価額と参考指数の騰落率です。

基準価額と参考指数の対比（期別騰落率）



(注) 基準価額の騰落率は分配金（税込み）込みです。

(注) 東証REIT指数（配当込み）、FTSE世界国債インデックス（除く日本、ヘッジなし・円ベース）、ブルームバーグ・インターナショナル・ハイインカム・ソブリン・インデックス（ヘッジなし・円ベース）および日経平均トータルリターン・インデックスは当ファンドの参考指数です。

分配金

分配金は、基準価額水準、市況動向などを勘案し、以下のとおりといたしました。なお、分配金に充当しなかった収益につきましては、信託財産内に留保し、運用の基本方針に基づいて運用いたします。

○分配原資の内訳

（単位：円、1万口当たり、税込み）

項 目	第1期	第2期	第3期
	2023年7月12日～ 2023年9月11日	2023年9月12日～ 2023年11月10日	2023年11月11日～ 2024年1月10日
当期分配金	—	—	100
（対基準価額比率）	—%	—%	0.953%
当期の収益	—	—	48
当期の収益以外	—	—	51
翌期繰越分配対象額	245	317	390

（注）対基準価額比率は当期分配金（税込み）の期末基準価額（分配金込み）に対する比率であり、ファンドの収益率とは異なります。

（注）当期の収益、当期の収益以外は小数点以下四捨五入して算出しているため合計が当期分配金と一致しない場合があります。

○今後の運用方針

（当ファンド）

引き続き、原則として「不動産等」、「債券」および「株式」の3つの異なる資産に分散投資を行ない、インカム収益の確保を図るとともに、安定した信託財産の成長をめざして運用を行ないます。「不動産等」は「日本リートインデックスJ-REITマザーファンド」受益証券、「債券」は「海外債券インデックス（ヘッジなし）マザーファンド」受益証券および「高利回りソブリン債券インデックスファンド」受益証券、「株式」は「日本株式インデックス225マザーファンド」受益証券に投資を行ないます。

各資産への投資は、「不動産等」25%、「債券」50%、「株式」25%の基本組入比率をめどに行ないます。また、原則としてあらかじめ設定する各資産の基本組入比率に修正（リバランス）することで調整を行なう方針です。なお、「債券」の内訳としては、「海外債券インデックス（ヘッジなし）マザーファンド」15%、「高利回りソブリン債券インデックスファンド」35%をめどとします。

（各投資対象資産）

各投資対象資産の運用については、資産ごとに定めるベンチマークに連動する投資成果をめざして、ポートフォリオを構築し、運用を行なう方針です。ベンチマーク採用銘柄の入替えに対応するため、随時ポートフォリオの見直しなどを行なうとともに、組入比率を高位に維持する方針です。

将来の市場環境の変動などにより、当該運用方針が変更される場合があります。

今後ともご愛顧賜りますよう、よろしくお願い申し上げます。

○ 1 万口当たりの費用明細

(2023年7月12日～2024年1月10日)

項 目	第1期～第3期		項 目 の 概 要
	金 額	比 率	
(a) 信 託 報 酬	53	0.522	(a) 信託報酬＝作成期間の平均基準価額×信託報酬率
（ 投 信 会 社 ）	(23)	(0.220)	委託した資金の運用の対価
（ 販 売 会 社 ）	(28)	(0.275)	運用報告書など各種書類の送付、口座内でのファンドの管理、購入後の情報提供などの対価
（ 受 託 会 社 ）	(3)	(0.027)	運用財産の管理、投信会社からの指図の実行の対価
(b) 売 買 委 託 手 数 料	0	0.000	(b) 売買委託手数料＝作成期間の売買委託手数料÷作成期間の平均受益権口数 売買委託手数料は、有価証券等の売買の際、売買仲介人に支払う手数料
（ 先 物 ・ オ プ シ ョ ン ）	(0)	(0.000)	
(c) そ の 他 費 用	5	0.049	(c) その他費用＝作成期間のその他費用÷作成期間の平均受益権口数
（ 保 管 費 用 ）	(0)	(0.001)	保管費用は、海外における保管銀行等に支払う有価証券等の保管及び資金の送金・資産の移転等に要する費用
（ 監 査 費 用 ）	(0)	(0.002)	監査費用は、監査法人等に支払うファンドの監査に係る費用
（ 印 刷 費 用 等 ）	(5)	(0.046)	印刷費用等は、法定開示資料の印刷に係る費用、運用において利用する指数の標章使用料など
（ そ の 他 ）	(0)	(0.000)	その他は、信託事務の処理等に要するその他の諸費用
合 計	58	0.571	
作成期間の平均基準価額は、10,231円です。			

(注) 作成期間の費用（消費税等のかかるものは消費税等を含む）は、追加・解約により受益権口数に変動があるため、簡便法により算出した結果です。

(注) 各金額は項目ごとに円未満は四捨五入してあります。

(注) 売買委託手数料およびその他費用は、このファンドが組み入れている親投資信託が支払った金額のうち、当ファンドに対応するものを含みます。

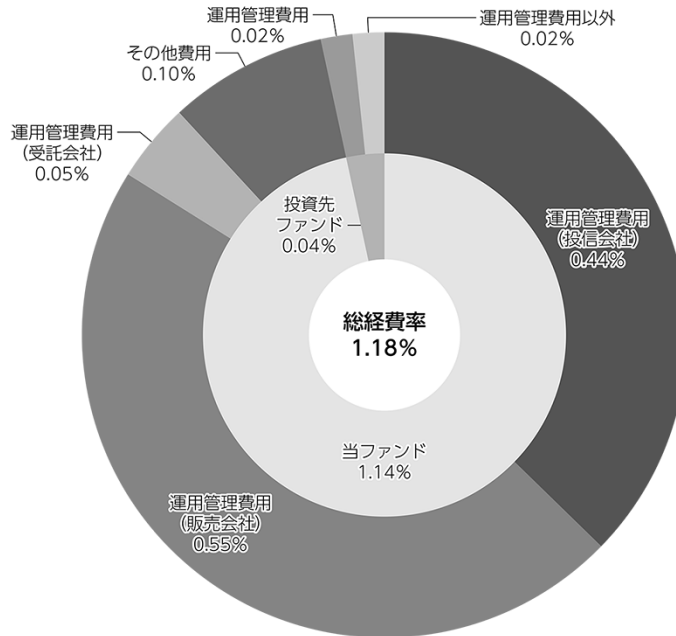
(注) 各比率は1万口当たりのそれぞれの費用金額（円未満の端数を含む）を作成期間の平均基準価額で除して100を乗じたもので、項目ごとに小数第3位未満は四捨五入してあります。

(注) この他にファンドが投資対象とする投資先においても信託報酬等が発生する場合があります。

（参考情報）

○総経費率

作成期間の運用・管理にかかった費用の総額（原則として、募集手数料、売買委託手数料および有価証券取引税を除く。）を作成期間の平均受益権口数に作成期間の平均基準価額（1口当たり）を乗じた数で除した総経費率（年率）は1.18%です。



(単位:%)

総経費率(①+②+③)	1.18
①当ファンドの費用の比率	1.14
②投資先ファンドの運用管理費用の比率	0.02
③投資先ファンドの運用管理費用以外の比率	0.02

(注) 当ファンドの費用は1万口当たりの費用明細において用いた簡便法により算出したものです。

(注) 各費用は、原則として、募集手数料、売買委託手数料および有価証券取引税を含みません。

(注) 「その他費用」には保管費用が含まれる場合があります。なお、「その他費用」の内訳は「1万口当たりの費用明細」にてご確認いただけますが、期中の費用の総額と年率換算した値は一致しないことがあります。

(注) 各比率は、年率換算した値です。

(注) 投資先ファンドとは、当ファンドが組み入れている投資信託証券（親投資信託を除く。）です。

(注) 当ファンドの費用は、親投資信託が支払った費用を含み、投資先ファンドが支払った費用を含みません。

(注) 当ファンドの費用と投資先ファンドの費用は、計上された期間が異なる場合があります。

(注) 上記の前提条件で算出したものです。このため、これらの値はあくまでも参考であり、実際に発生した費用の比率とは異なります。

○売買及び取引の状況

(2023年7月12日～2024年1月10日)

投資信託証券

銘柄		第1期～第3期			
		買付		売却	
		口数	金額	口数	金額
国内	高利回りソブリン債券インデックスファンド	千口 30,132	千円 9,056	千口 -	千円 -

(注) 金額は受け渡し代金。

親投資信託受益証券の設定、解約状況

銘柄		第1期～第3期			
		設定		解約	
		口数	金額	口数	金額
		千口	千円	千口	千円
	日本株式インデックス225マザーファンド	1,885	6,659	80	290
	海外債券インデックス（ヘッジなし）マザーファンド	1,381	3,785	-	-
	日本リートインデックスJ-REITマザーファンド	2,579	6,477	-	-

○株式売買比率

(2023年7月12日～2024年1月10日)

株式売買金額の平均組入株式時価総額に対する割合

項目	第1期～第3期	
	日本株式インデックス225マザーファンド	
(a) 当期中の株式売買金額	10,262,499千円	
(b) 当期中の平均組入株式時価総額	74,291,002千円	
(c) 売買高比率 (a) / (b)	0.13	

(注) (b)は各月末現在の組入株式時価総額の平均。

○利害関係人との取引状況等

(2023年7月12日～2024年1月10日)

利害関係人の発行する有価証券等

<財産3分法ファンド（不動産・債券・株式）奇数月分配型>

該当事項はございません。

<日本株式インデックス225マザーファンド>

種 類	第1期～第3期		
	買 付 額	売 付 額	第3期末保有額
株式	百万円 -	百万円 4	百万円 40

<海外債券インデックス（ヘッジなし）マザーファンド>

該当事項はございません。

<日本リートインデックスJ-REITマザーファンド>

該当事項はございません。

利害関係人とは、投資信託及び投資法人に関する法律第11条第1項に規定される利害関係人であり、当ファンドに係る利害関係人とは三井住友トラスト・ホールディングス株式会社です。

○第一種金融商品取引業、第二種金融商品取引業又は商品取引受託業務を兼業している委託会社の自己取引状況（2023年7月12日～2024年1月10日）

該当事項はございません。また委託会社に売買委託手数料は支払われておりません。

○自社による当ファンドの設定・解約状況

(2023年7月12日～2024年1月10日)

設定時 (元本)	当期設定 元本	当期解約 元本	当期末残高 (元本)	取 引 理 由
百万円 10	百万円 -	百万円 -	百万円 10	当初設定時における取得

○組入資産の明細

(2024年1月10日現在)

ファンド・オブ・ファンズが組入れた邦貨建ファンドの明細

銘	柄	第3期末		
		口数	評価額	比率
高利回りソブリン債券インデックスファンド		千口	千円	%
		30,132	9,072	34.7
合	計	30,132	9,072	34.7

(注) 比率は、純資産総額に対する評価額の割合です。

親投資信託残高

銘	柄	第3期末	
		口数	評価額
日本株式インデックス225マザーファンド		千口	千円
		1,804	6,728
海外債券インデックス（ヘッジなし）マザーファンド		1,381	3,897
日本リートインデックスJ-REITマザーファンド		2,579	6,497

(注) 各親投資信託の2024年1月10日現在の受益権総口数は、以下の通りです。

- ・日本株式インデックス225マザーファンド 19,909,795千口
- ・日本リートインデックスJ-REITマザーファンド 24,346,929千口
- ・海外債券インデックス（ヘッジなし）マザーファンド 56,283,755千口

○投資信託財産の構成

(2024年1月10日現在)

項目	第3期末	
	評価額	比率
投資信託受益証券	千円	%
	9,072	34.0
日本株式インデックス225マザーファンド	6,728	25.2
海外債券インデックス（ヘッジなし）マザーファンド	3,897	14.6
日本リートインデックスJ-REITマザーファンド	6,497	24.3
コール・ローン等、その他	526	1.9
投資信託財産総額	26,720	100.0

(注) 比率は、投資信託財産総額に対する割合です。

(注) 海外債券インデックス（ヘッジなし）マザーファンドにおいて、当作成期末における外貨建純資産（158,818,753千円）の投資信託財産総額（158,930,767千円）に対する比率は99.9%です。

(注) 外貨建資産は、当作成期末の時価をわが国の対顧客電信売相場の仲値により邦貨換算したものです。1アメリカドル=144.69円、1カナダドル=108.09円、1メキシコペソ=8.5258円、1ユーロ=158.20円、1イギリスポンド=183.96円、1スウェーデンクローナ=14.12円、1ノルウェークローネ=13.98円、1デンマーククローネ=21.21円、1ポーランドズロチ=36.3805円、1オーストラリアドル=96.80円、1ニュージーランドドル=90.20円、1シンガポールドル=108.72円、1マレーシアリングギット=31.0873円、1中国人民元=20.1761円、1イスラエルシェケル=38.7492円。

○資産、負債、元本及び基準価額の状況

項 目	第1期末	第2期末	第3期末
	2023年9月11日現在	2023年11月10日現在	2024年1月10日現在
	円	円	円
(A) 資産	10,860,411	11,101,933	26,720,973
コール・ローン等	218,555	211,392	524,028
投資信託受益証券(評価額)	3,680,778	3,771,555	9,072,999
日本株式インデックス2.25マザーファンド(評価額)	2,725,037	2,923,771	6,728,897
海外債券インデックス(ヘッジなし)マザーファンド(評価額)	1,617,611	1,653,087	3,897,905
日本リートインデックスJ-REITマザーファンド(評価額)	2,618,430	2,542,128	6,497,144
(B) 負債	19,683	48,882	545,922
未払金	—	—	263,743
未払収益分配金	—	—	251,913
未払解約金	10	27,007	102
未払信託報酬	17,989	18,515	24,557
その他未払費用	1,684	3,360	5,607
(C) 純資産総額(A-B)	10,840,728	11,053,051	26,175,051
元本	10,580,624	10,766,637	25,191,382
次期繰越損益金	260,104	286,414	983,669
(D) 受益権総口数	10,580,624口	10,766,637口	25,191,382口
1万口当たり基準価額(C/D)	10,246円	10,266円	10,390円

(注) 当ファンドの設定時元本額は10,000,000円、第1～3期中追加設定元本額は15,220,603円、第1～3期中一部解約元本額は29,221円です。

(注) 1口当たり純資産額は、第1期1.0246円、第2期1.0266円、第3期1.0390円です。

○損益の状況

項 目	第1期	第2期	第3期
	2023年7月12日～ 2023年9月11日	2023年9月12日～ 2023年11月10日	2023年11月11日～ 2024年1月10日
	円	円	円
(A) 配当等収益	68,411	73,250	84,395
受取配当金	68,415	73,250	84,395
支払利息	△ 4	-	-
(B) 有価証券売買損益	195,795	△ 28,792	342,369
売買益	195,795	66,640	355,914
売買損	-	△ 95,432	△ 13,545
(C) 信託報酬等	△ 19,673	△ 20,252	△ 26,867
(D) 当期損益金(A+B+C)	244,533	24,206	399,897
(E) 前期繰越損益金	-	243,976	268,138
(F) 追加信託差損益金	15,571	18,232	567,547
(配当等相当額)	(2,389)	(7,885)	(535,783)
(売買損益相当額)	(13,182)	(10,347)	(31,764)
(G) 計(D+E+F)	260,104	286,414	1,235,582
(H) 収益分配金	-	-	△ 251,913
次期繰越損益金(G+H)	260,104	286,414	983,669
追加信託差損益金	15,571	18,232	567,547
(配当等相当額)	(2,480)	(8,023)	(544,879)
(売買損益相当額)	(13,091)	(10,209)	(22,668)
分配準備積立金	244,533	333,502	416,122
繰越損益金	-	△ 65,320	-

(注) 損益の状況の中で(B)有価証券売買損益は各期末の評価換えによるものを含みます。

(注) 損益の状況の中で(C)信託報酬等には信託報酬に対する消費税等相当額を含めて表示しています。

(注) 損益の状況の中で(F)追加信託差損益金とあるのは、信託の追加設定の際、追加設定をした価額から元本を差し引いた差額分をいいます。

(注) 分配金の計算過程(2023年7月12日～2024年1月10日)は以下の通りです。

項 目	2023年7月12日～ 2023年9月11日	2023年9月12日～ 2023年11月10日	2023年11月11日～ 2024年1月10日
a. 配当等収益(経費控除後)			122,505円
b. 有価証券売買等損益(経費控除後・繰越欠損金補填後)			212,083円
c. 信託約款に定める収益調整金			567,547円
d. 信託約款に定める分配準備積立金			333,447円
e. 分配対象収益(a+b+c+d)			1,235,582円
f. 分配対象収益(1万円当たり)			490円
g. 分配金			251,913円
h. 分配金(1万円当たり)			100円

上記各資産の評価基準及び評価方法、また収益及び費用の計上区分等については、法律及び諸規則に基づき、一般に公正妥当と認められる企業会計の基準に準拠して評価計上し処理しています。

○分配金のお知らせ

	第1期	第2期	第3期
1万口当たり分配金（税込み）	—	—	100円

○お知らせ

約款変更について

2023年7月12日から2024年1月10日までの期間に実施いたしました約款変更はございません。

当ファンドの主要投資対象先の直近の運用状況について、法令および諸規則に基づき、次ページ以降にご報告申し上げます。

日本リートインデックスJ-REITマザーファンド

運用報告書

第18期（決算日 2023年6月15日）
 (2022年6月16日～2023年6月15日)

当ファンドの仕組みは次の通りです。

信託期間	2005年6月30日から原則無期限です。
運用方針	わが国の金融商品取引所に上場されている不動産投資信託に投資を行ない、「東証REIT指数（配当込み）」と連動する投資成果を目標として運用を行ないます。
主要運用対象	わが国の金融商品取引所に上場されている不動産投資信託を主要投資対象とします。
組入制限	投資信託証券、短期社債等、コマーシャル・ペーパーおよび指定金銭信託以外の有価証券への直接投資は行ないません。 外貨建資産への投資は行ないません。

ファンド概要

主として、東京証券取引所に上場されている不動産投資信託に投資を行ない、「東証REIT指数（配当込み）」に連動した投資成果をめざします。

不動産投資信託の組入比率は、高位を維持することを基本とします。

ただし、市況動向に急激な変化が生じたとき、ならびに残存信託期間、残存元本が運用に支障をきたす水準となったときなどやむを得ない事情が発生した場合には、上記のような運用ができない場合があります。

日興アセットマネジメント

<936464>

【運用報告書の表記について】

・原則として、各表の数量、金額の単位未満は切捨て、比率は四捨五入で表記しておりますので、表中の個々の数字の合計が合計欄の値とは一致しないことがあります。ただし、単位未満の数値については小数を表記する場合があります。

○最近5期の運用実績

決算期	基準価額		東証REIT指数(配当込み)		投資信託 組入比率	純資産額
	期騰落	中率	(ベンチマーク) 期騰落	中率		
	円	%		%	%	百万円
14期(2019年6月17日)	22,341	15.5	3,934.65	15.8	99.4	27,572
15期(2020年6月15日)	19,644	△12.1	3,448.87	△12.3	98.6	120,656
16期(2021年6月15日)	26,874	36.8	4,720.99	36.9	99.0	81,728
17期(2022年6月15日)	24,402	△9.2	4,278.73	△9.4	96.7	58,945
18期(2023年6月15日)	25,260	3.5	4,424.14	3.4	99.0	60,326

○当期中の基準価額と市況等の推移

年月日	基準価額		東証REIT指数(配当込み)		投資信託 組入比率
	騰落	率	(ベンチマーク) 騰落	率	
(期首) 2022年6月15日	円	%		%	%
	24,402	—	4,278.73	—	96.7
6月末	25,583	4.8	4,487.40	4.9	98.8
7月末	26,378	8.1	4,628.79	8.2	98.8
8月末	26,688	9.4	4,683.62	9.5	98.5
9月末	25,604	4.9	4,488.86	4.9	97.9
10月末	26,039	6.7	4,564.72	6.7	98.6
11月末	26,044	6.7	4,565.38	6.7	99.0
12月末	25,135	3.0	4,403.82	2.9	99.0
2023年1月末	24,347	△0.2	4,263.06	△0.4	98.8
2月末	24,725	1.3	4,331.37	1.2	98.4
3月末	24,019	△1.6	4,204.73	△1.7	98.4
4月末	25,234	3.4	4,420.34	3.3	98.8
5月末	25,397	4.1	4,448.91	4.0	97.1
(期末) 2023年6月15日	25,260	3.5	4,424.14	3.4	99.0

(注) 騰落率は期首比です。

○運用経過

(2022年6月16日～2023年6月15日)

基準価額の推移

期間の初め24,402円の基準価額は、期間末に25,260円となり、騰落率は+3.5%となりました。

基準価額の変動要因

期間中、基準価額に影響した主な要因は以下の通りです。

<値上がり要因>

- ・都心部オフィスにおける空室率が低下したこと。
- ・日銀新総裁が就任会見において現行の金融緩和政策を継続する考えを示したこと。
- ・国内株式市場が堅調に推移し投資家のリスク回避姿勢が後退したこと。

<値下がり要因>

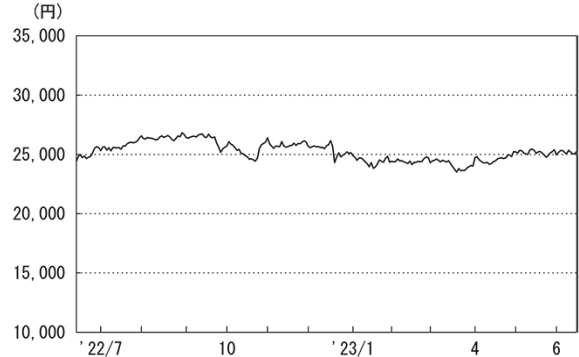
- ・都心部オフィスにおける平均賃料が下落したこと。
- ・日銀が金融政策決定会合において長短金利操作（イールドカーブ・コントロール）における長期金利の許容変動幅の拡大を決定したことを受けて国内10年国債利回りが上昇したこと。
- ・インフレ抑制のため欧米の主要中央銀行が利上げを継続したこと。

(国内不動産投資信託市況)

国内不動産投資信託市場では、東証REIT指数（配当込み）は期間の初めと比べて上昇しました。

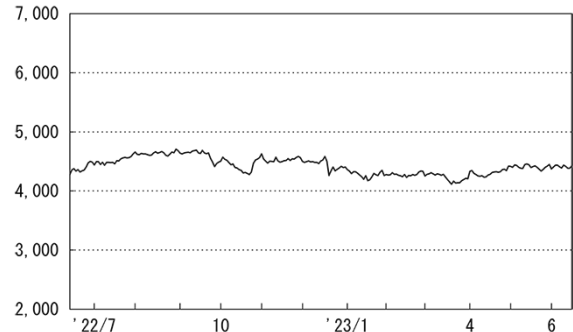
都心部オフィスにおける平均賃料が下落したことや、日銀が金融政策決定会合においてイールドカーブ・コントロールにおける長期金利の許容変動幅の拡大を決定したことを受けて国内10年国債利回りが上昇したこと、米国の地方銀行の経営破綻やスイスの大手金融グループの経営悪化への懸念から投資家のリスク回避姿勢が強まったこと、インフレ抑制のため欧米の主要中央銀行が利上げを継続したことなどはREIT価格の重しとなりました。しかし、都心部オフィスにおける空室率が低下したことや、日銀が指値オペを継続し

基準価額の推移



期首	期中高値	期中安値	期末
2022/06/15	2022/08/30	2023/03/20	2023/06/15
24,402円	26,830円	23,510円	25,260円

東証REIT指数（配当込み）の推移



国内長期金利の上昇を抑制したこと、日銀新総裁が就任会見において現行の金融緩和政策を継続する考えを示したこと、国内株式市場が堅調に推移し投資家のリスク回避姿勢が後退したことなどがREIT価格の支援材料となり、東証REIT指数（配当込み）は上昇しました。

ポートフォリオ

東京証券取引所に上場されている不動産投資信託に投資を行ない、ベンチマークである「東証REIT指数（配当込み）」の動きに連動する投資成果をめざすため、組入比率を高位に維持し、「東証REIT指数」と同じような個別銘柄の時価構成比を持つポートフォリオを構築して運用を行ないました。また、不動産投資信託の新規上場など「東証REIT指数」の採用銘柄に追加・変更があった場合は、基本的に「東証REIT指数」への追加・変更タイミングに応じて対象不動産投資信託の売買を実施しました。

当ファンドのベンチマークとの差異

期間中における基準価額は、3.5%の値上がりとなり、ベンチマークである「東証REIT指数（配当込み）」の上昇率3.4%を概ね0.1%上回りました。

ベンチマークとの差異における主な要因は以下の通りです。

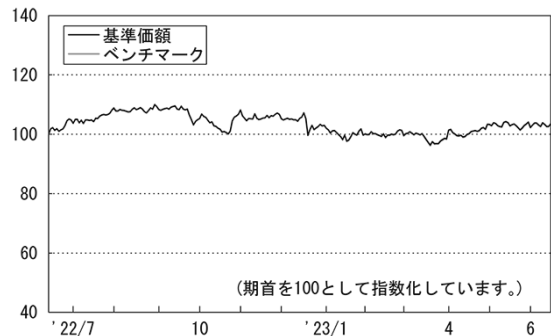
<プラス要因>

- ・信託財産留保額の計上が影響したこと。

<マイナス要因>

- ・売買委託手数料などの諸費用が発生したこと。

基準価額とベンチマーク（指数化）の推移



○今後の運用方針

引き続き、これまでの運用方針を継続します。主として、東京証券取引所に上場されている不動産投資信託に投資を行ない、ベンチマークである「東証REIT指数（配当込み）」の動きに連動する投資成果をめざすため、原則として「東証REIT指数」と同じような個別銘柄の時価構成比を持つポートフォリオを構築する方針です。不動産投資信託の新規上場など「東証REIT指数」の採用銘柄に追加・変更があった場合は、基本的に「東証REIT指数」への追加・変更タイミングに応じて対象不動産投資信託の売買を実施する方針です。また、不動産投資信託の組入比率は原則として高位に保ち、「東証REIT指数（配当込み）」との連動性を維持するように努めます。

将来の市場環境の変動などにより、当該運用方針が変更される場合があります。

○1万口当たりの費用明細

(2022年6月16日～2023年6月15日)

項 目	当 期		項 目 の 概 要
	金 額	比 率	
(a) 売 買 委 託 手 数 料 (投 資 信 託 証 券)	円 0 (0)	% 0.000 (0.000)	(a) 売買委託手数料＝期中の売買委託手数料÷期中の平均受益権口数 売買委託手数料は、有価証券等の売買の際、売買仲介人に支払う手数料
(b) そ の 他 費 用 (そ の 他)	0 (0)	0.000 (0.000)	(b) その他費用＝期中のその他費用÷期中の平均受益権口数 その他は、信託事務の処理等に要するその他の諸費用
合 計	0	0.000	
期中の平均基準価額は、25,432円です。			

(注) 各金額は項目ごとに円未満は四捨五入してあります。

(注) 各比率は1万口当たりのそれぞれの費用金額（円未満の端数を含む）を期中の平均基準価額で除して100を乗じたもので、項目ごとに小数第3位未満は四捨五入してあります。

○売買及び取引の状況

(2022年6月16日～2023年6月15日)

投資信託証券

銘柄	柄	買 付		売 付	
		口 数	金 額	口 数	金 額
		口	千円	口	千円
	エスコンジャパンリート投資法人 投資証券	437	50,550	389	45,065
	サンケイリアルエステート投資法人 投資証券	692	62,770	612	56,733
	SOS i LA物流リート投資法人 投資証券	1,184	163,381	915	131,017
	東海道リート投資法人 投資証券	765	92,991	243	28,752
	日本アコモデーションファンド投資法人 投資証券	727	451,479	662	422,345
	森ヒルズリート投資法人 投資証券	2,467	375,367	2,247	345,536
	産業ファンド投資法人 投資証券	3,722	591,275	2,857	464,179
	アドバンス・レジデンス投資法人 投資証券	2,098	711,079	1,912	660,862
	ケネディクス・レジデンシャル・ネクスト投資法人 投資証券	1,618	334,773	1,384	291,614
	アクティビア・プロパティーズ投資法人 投資証券	1,082	437,457	1,011	418,308
	GLP投資法人 投資証券	7,195	1,074,719	5,841	925,369
	コンフォリア・レジデンシャル投資法人 投資証券	1,053	325,852	892	284,114
国	日本プロロジスリート投資法人 投資証券	3,872	1,199,062	2,985	940,759
	星野リゾート・リート投資法人 投資証券	409	279,146	336	226,093
	Oneリート投資法人 投資証券	370	91,028	333	85,046
	イオンリート投資法人 投資証券	2,434	365,875	2,373	363,617
	ヒューリックリート投資法人 投資証券	1,977	316,343	1,788	288,979
	日本リート投資法人 投資証券	765	265,538	615	218,757
	積水ハウス・リート投資法人 投資証券	6,312	483,764	5,919	467,878
	トーセイ・リート投資法人 投資証券	534	71,245	422	56,597
	ケネディクス商業リート投資法人 投資証券	1,020	264,450	745	196,617
	ヘルスケア&メディカル投資法人 投資証券	527	91,564	472	82,353
	サムティ・レジデンシャル投資法人 投資証券	724	86,658	492	58,876
	野村不動産マスターファンド投資法人 投資証券	6,787	1,087,675	6,185	991,383
	いちごホテルリート投資法人 投資証券	641	66,323	610	62,120
内	ラザールロジポート投資法人 投資証券	2,572	410,910	2,344	380,984
	スターアジア不動産投資法人 投資証券	3,770	212,396	2,360	131,299
	マリモ地方創生リート投資法人 投資証券	471	61,702	248	32,454
	三井不動産ロジスティクスパーク投資法人 投資証券	836	401,783	756	374,911
	大江戸温泉リート投資法人 投資証券	340	22,068	310	20,055
	投資法人みらい 投資証券	2,570	118,837	2,324	110,332
	森トラスト・ホテルリート投資法人 投資証券	386	50,824	369	48,204
		(△ 1,301)	(△ 162,123)		
	三菱地所物流リート投資法人 投資証券	970	413,645	616	268,421
	CREロジスティクスファンド投資法人 投資証券	1,050	196,393	745	146,068
	ザイマックス・リート投資法人 投資証券	346	40,775	311	37,376
	タカラレーベン不動産投資法人 投資証券	1,169	115,946	660	66,208
	アドバンス・ロジスティクス投資法人 投資証券	1,050	148,158	718	104,677
	日本ビルファンド投資法人 投資証券	2,451	1,485,648	2,229	1,393,994
	ジャパンリアルエステイト投資法人 投資証券	2,243	1,288,766	1,913	1,133,241

銘柄		買付		売付	
		口数	金額	口数	金額
国内	日本都市ファンド投資法人 投資証券	10,593	1,085,910	9,652	1,013,483
	オリックス不動産投資法人 投資証券	4,181	754,483	3,809	702,658
	日本プライムリアルティ投資法人 投資証券	1,440	534,105	1,309	500,476
	N T T都市開発リート投資法人 投資証券	2,034	283,421	1,840	262,054
	東急リアル・エステート投資法人 投資証券	1,407	277,098	1,282	251,178
	グローバル・ワン不動産投資法人 投資証券	1,766	188,872	1,351	146,228
	ユナイテッド・アーバン投資法人 投資証券	4,677	689,175	4,338	641,974
	森トラストリート投資法人 投資証券	2,011	225,607	1,756	204,950
		(6,365)	(162,123)		
	インヴィンシブル投資法人 投資証券	9,239	452,040	8,419	397,420
	フロンティア不動産投資法人 投資証券	887	451,881	706	363,673
	平和不動産リート投資法人 投資証券	1,493	224,885	1,236	186,803
	日本ロジスティクスファンド投資法人 投資証券	1,414	437,790	1,288	402,294
	福岡リート投資法人 投資証券	1,086	179,587	990	164,865
	ケネディクス・オフィス投資法人 投資証券	959	368,856	849	414,976
		(1,489)	(-)		
	いちごオフィスリート投資法人 投資証券	1,720	146,897	1,568	134,258
	大和証券オフィス投資法人 投資証券	423	272,087	408	267,561
阪急阪神リート投資法人 投資証券	948	138,669	864	129,289	
スターツプロシード投資法人 投資証券	441	103,202	312	75,841	
大和ハウスリート投資法人 投資証券	3,249	949,750	2,936	877,571	
ジャパン・ホテル・リート投資法人 投資証券	7,633	563,746	6,149	442,212	
大和証券リビング投資法人 投資証券	2,903	330,381	2,456	283,682	
ジャパンエクセレント投資法人 投資証券	1,926	243,226	1,755	226,336	
合 計	132,066	23,209,914	113,416	20,451,003	
	(6,553)	(-)			

(注) 金額は受け渡し代金。

(注) () 内は分割・償還等による増減分で、上段の数字には含まれておりません。

○利害関係人との取引状況等

(2022年6月16日～2023年6月15日)

該当事項はございません。

利害関係人とは、投資信託及び投資法人に関する法律第11条第1項に規定される利害関係人です。

○第一種金融商品取引業、第二種金融商品取引業又は商品取引受託業務を兼業している委託会社の自己取引状況 (2022年6月16日～2023年6月15日)

該当事項はございません。また委託会社に売買委託手数料は支払われておりません。

○組入資産の明細

(2023年6月15日現在)

国内投資信託証券

銘柄	期首(前期末)		当 期 末		
	口 数	口 数	口 数	評 価 額	比 率
エスコンジャパンリート投資法人 投資証券	1,102	1,102	1,102	135,815	0.2
サンケイリアルエステート投資法人 投資証券	1,733	1,733	1,813	159,725	0.3
S O S i L A物流リート投資法人 投資証券	2,545	2,545	2,814	375,950	0.6
東海道リート投資法人 投資証券	419	419	941	114,143	0.2
日本アコモデーションファンド投資法人 投資証券	1,889	1,889	1,954	1,295,502	2.1
森ヒルズリート投資法人 投資証券	6,434	6,434	6,654	1,005,419	1.7
産業ファンド投資法人 投資証券	7,768	7,768	8,633	1,354,517	2.2
アドバンス・レジデンス投資法人 投資証券	5,471	5,471	5,657	2,033,691	3.4
ケネディクス・レジデンシャル・ネクスト投資法人 投資証券	3,915	3,915	4,149	895,354	1.5
アクティピア・プロパティーズ投資法人 投資証券	2,916	2,916	2,987	1,212,722	2.0
G L P投資法人 投資証券	17,722	17,722	19,076	2,777,465	4.6
コンフォリア・レジデンシャル投資法人 投資証券	2,545	2,545	2,706	948,453	1.6
日本プロロジスリート投資法人 投資証券	8,952	8,952	9,839	2,923,166	4.8
星野リゾート・リート投資法人 投資証券	917	917	990	654,390	1.1
O n eリート投資法人 投資証券	950	950	987	237,373	0.4
イオンリート投資法人 投資証券	6,435	6,435	6,496	1,013,376	1.7
ヒューリックリート投資法人 投資証券	5,105	5,105	5,294	825,864	1.4
日本リート投資法人 投資証券	1,688	1,688	1,838	618,487	1.0
積水ハウス・リート投資法人 投資証券	16,609	16,609	17,002	1,356,759	2.2
トーセイ・リート投資法人 投資証券	1,143	1,143	1,255	164,781	0.3
ケネディクス商業リート投資法人 投資証券	2,185	2,185	2,460	665,676	1.1
ヘルスケア&メディカル投資法人 投資証券	1,340	1,340	1,395	229,617	0.4
サムティ・レジデンシャル投資法人 投資証券	1,239	1,239	1,471	174,166	0.3
野村不動産マスターファンド投資法人 投資証券	17,695	17,695	18,297	2,954,965	4.9
いちごホテルリート投資法人 投資証券	906	906	937	94,543	0.2
ラサールロジポート投資法人 投資証券	6,699	6,699	6,927	1,118,710	1.9
スターアジア不動産投資法人 投資証券	5,655	5,655	7,065	422,487	0.7
マリモ地方創生リート投資法人 投資証券	641	641	864	114,480	0.2
三井不動産ロジスティクスパーク投資法人 投資証券	2,155	2,155	2,235	1,148,790	1.9
大江戸温泉リート投資法人 投資証券	883	883	913	59,618	0.1
投資法人みらい 投資証券	6,628	6,628	6,874	317,235	0.5
森トラスト・ホテルリート投資法人 投資証券	1,284	1,284	—	—	—
三菱地所物流リート投資法人 投資証券	1,590	1,590	1,944	823,284	1.4
C R Eロジスティクスファンド投資法人 投資証券	2,119	2,119	2,424	461,287	0.8
ザイマックス・リート投資法人 投資証券	883	883	918	102,265	0.2
タカラレーベン不動産投資法人 投資証券	2,158	2,158	2,667	250,698	0.4
アドバンス・ロジスティクス投資法人 投資証券	2,134	2,134	2,466	337,348	0.6
日本ビルファンド投資法人 投資証券	6,379	6,379	6,601	3,722,964	6.2
ジャパンリアルエステイト投資法人 投資証券	5,472	5,472	5,802	3,138,882	5.2
日本都市ファンド投資法人 投資証券	27,608	27,608	28,549	2,780,672	4.6
オリックス不動産投資法人 投資証券	10,902	10,902	11,274	2,034,957	3.4
日本プライムリアルティ投資法人 投資証券	3,739	3,739	3,870	1,362,240	2.3

銘柄	期首(前期末)		当 期 末			
	口 数	口 数	口 数	評 価 額	比 率	
		口	口	千円	%	
N T T都市開発リート投資法人 投資証券	5,245	5,439	715,772	1.2		
東急リアル・エステート投資法人 投資証券	3,669	3,794	713,651	1.2		
グローバル・ワン不動産投資法人 投資証券	3,749	4,164	455,125	0.8		
ユナイテッド・アーバン投資法人 投資証券	12,318	12,657	1,864,376	3.1		
森トラストリート投資法人 投資証券	3,911	10,531	745,594	1.2		
インヴィンシブル投資法人 投資証券	24,084	24,904	1,414,547	2.3		
フロンティア不動産投資法人 投資証券	1,918	2,099	1,027,460	1.7		
平和不動産リート投資法人 投資証券	3,730	3,987	600,840	1.0		
日本ロジスティクスファンド投資法人 投資証券	3,689	3,815	1,220,800	2.0		
福岡リート投資法人 投資証券	2,830	2,926	478,693	0.8		
ケネディクス・オフィス投資法人 投資証券	1,693	3,292	1,068,254	1.8		
いちごオフィスリート投資法人 投資証券	4,484	4,636	412,604	0.7		
大和証券オフィス投資法人 投資証券	1,157	1,172	716,092	1.2		
阪急阪神リート投資法人 投資証券	2,472	2,556	368,319	0.6		
スターツプロシード投資法人 投資証券	852	981	229,063	0.4		
大和ハウスリート投資法人 投資証券	8,216	8,529	2,450,381	4.1		
ジャパン・ホテル・リート投資法人 投資証券	16,763	18,247	1,324,732	2.2		
大和証券リビング投資法人 投資証券	7,394	7,841	893,089	1.5		
ジャパンエクセレント投資法人 投資証券	5,020	5,191	631,225	1.0		
合 計	口 数	金 額	319,746	344,949	59,748,471	
	銘 柄	数<比 率>	61	60	<99.0%>	

(注) 比率は、純資産総額に対する評価額の割合です。

(注) 上記投資信託証券の「エスコンジャパンリート投資法人 投資証券」、「SOSiLA物流リート投資法人 投資証券」、「日本アコモデーションファンド投資法人 投資証券」、「森ヒルズリート投資法人 投資証券」、「産業ファンド投資法人 投資証券」、「アドバンス・レジデンス投資法人 投資証券」、「ケネディクス・レジデンシャル・ネクスト投資法人 投資証券」、「アクティビア・プロパティーズ投資法人 投資証券」、「日本プロロジスリート投資法人 投資証券」、「Oneリート投資法人 投資証券」、「イオンリート投資法人 投資証券」、「ヘルスケア&メディカル投資法人 投資証券」、「ラサールロジポート投資法人 投資証券」、「スターアジア不動産投資法人 投資証券」、「マリモ地方創生リート投資法人 投資証券」、「三井不動産ロジスティクスパーク投資法人 投資証券」、「大江戸温泉リート投資法人 投資証券」、「森トラスト・ホテルリート投資法人 投資証券」、「タカラレーベン不動産投資法人 投資証券」、「アドバンス・ロジスティクス投資法人 投資証券」、「日本ビルファンド投資法人 投資証券」、「ジャパンリアルエステイト投資法人 投資証券」、「日本都市ファンド投資法人 投資証券」、「オリックス不動産投資法人 投資証券」、「N T T都市開発リート投資法人 投資証券」、「東急リアル・エステート投資法人 投資証券」、「ユナイテッド・アーバン投資法人 投資証券」、「森トラストリート投資法人 投資証券」、「インヴィンシブル投資法人 投資証券」、「フロンティア不動産投資法人 投資証券」、「平和不動産リート投資法人 投資証券」、「日本ロジスティクスファンド投資法人 投資証券」、「福岡リート投資法人 投資証券」、「ケネディクス・オフィス投資法人 投資証券」、「大和証券オフィス投資法人 投資証券」、「スターツプロシード投資法人 投資証券」、「大和ハウスリート投資法人 投資証券」、「ジャパン・ホテル・リート投資法人 投資証券」につきましては、委託会社の利害関係人等(投資信託及び投資法人に関する法律第11条第1項に規定される法人等)である三井住友信託銀行株式会社(投資法人の一般事務受託会社等)になっています。また、「日本ロジスティクスファンド投資法人 投資証券」の資産運用会社である「三井物産ロジスティクス・パートナーズ株式会社」は、委託会社の利害関係人等です。

○投資信託財産の構成

(2023年6月15日現在)

項 目	当 期 末	
	評 価 額	比 率
	千円	%
投資証券	59,748,471	99.0
コール・ローン等、その他	577,617	1.0
投資信託財産総額	60,326,088	100.0

(注) 比率は、投資信託財産総額に対する割合です。

○資産、負債、元本及び基準価額の状況 (2023年6月15日現在)

項目	当期末
	円
(A) 資産	60,326,088,037
コール・ローン等	255,529,598
投資証券(評価額)	59,748,471,000
未収配当金	322,087,439
(B) 負債	471
未払利息	471
(C) 純資産総額(A-B)	60,326,087,566
元本	23,882,441,576
次期繰越損益金	36,443,645,990
(D) 受益権総口数	23,882,441,576口
1万口当たり基準価額(C/D)	25,260円

(注) 当ファンドの期首元本額は24,155,988,864円、期中追加設定元本額は9,114,403,092円、期中一部解約元本額は9,387,950,380円です。

(注) 2023年6月15日現在の元本の内訳は以下の通りです。

・グローバル3倍3分法ファンド(適格機関投資家向け)	19,253,210,679円
・世界の財産3分法ファンド(不動産・債券・株式)毎月分配型	2,493,894,999円
・財産3分法ファンド(不動産・債券・株式)資産成長型	1,509,151,180円
・財産3分法(適格機関投資家専用)	473,107,791円
・インデックス・アセットバランス・オープン(適格機関投資家向け)	152,677,611円
・Tracers グローバル3分法(おとなのバランス)	399,316円

(注) 1口当たり純資産額は2.5260円です。

上記各資産の評価基準及び評価方法、また収益及び費用の計上区分等については、法律及び諸規則に基づき、一般に公正妥当と認められる企業会計の基準に準拠して評価計上処理しています。

○お知らせ

約款変更について

2022年6月16日から2023年6月15日までの期間に実施いたしました約款変更はございません。

○損益の状況 (2022年6月16日～2023年6月15日)

項目	当期
	円
(A) 配当等収益	2,289,960,048
受取配当金	2,290,139,950
その他収益金	179
支払利息	△ 180,081
(B) 有価証券売買損益	△ 4,833,130
売買益	2,205,460,041
売買損	△ 2,210,293,171
(C) 保管費用等	△ 427
(D) 当期損益金(A+B+C)	2,285,126,491
(E) 前期繰越損益金	34,789,149,135
(F) 追加信託差損益金	13,627,560,227
(G) 解約差損益金	△ 14,258,189,863
(H) 計(D+E+F+G)	36,443,645,990
次期繰越損益金(H)	36,443,645,990

(注) 損益の状況の中で(B)有価証券売買損益は期末の評価換えによるものを含みます。

(注) 損益の状況の中で(F)追加信託差損益金とあるのは、信託の追加設定の際、追加設定をした価額から元本を差し引いた差額分をいいます。

(注) 損益の状況の中で(G)解約差損益金とあるのは、中途解約の際、元本から解約価額を差し引いた差額分をいいます。

海外債券インデックス（ヘッジなし）マザーファンド

運用報告書

第25期（決算日 2023年10月26日）
（2022年10月27日～2023年10月26日）

当ファンドの仕組みは次の通りです。

信託期間	1998年10月30日から原則無期限です。
運用方針	世界の主要国の債券市場の動きをとらえることを目標に、「FTSE世界国債インデックス(除く日本、ヘッジなし・円ベース)」に連動する投資成果をめざして運用を行ないます。
主要運用対象	内外の公社債を主要投資対象とします。
組入制限	外貨建資産への投資割合には、制限を設けません。

ファンド概要

主として世界各国の債券に投資し、「FTSE世界国債インデックス(除く日本、ヘッジなし・円ベース)」の動きに連動する投資成果をめざして運用を行ないます。

投資対象資産を保有した場合と同様の損益を実現する目的のため、債券先物取引や外国為替予約取引などを活用することがあります。このため、債券の組入総額と債券先物取引などの買建玉の時価総額の合計額および外貨建資産の組入総額と外国為替予約取引などの買建玉の時価総額の合計額が、信託財産の純資産総額を超えることがあります。

ただし、資金動向、市況動向の急激な変化が生じたときなどならびに信託財産の規模によっては、上記の運用ができない場合があります。

【運用報告書の表記について】

・原則として、各表の数量、金額の単位未満は切捨て、比率は四捨五入で表記しておりますので、表中の個々の数字の合計が合計欄の値とは一致しないことがあります。ただし、単位未満の数値については小数を表記する場合があります。

○最近5期の運用実績

決算期	基準価額		FTSE世界国債インデックス (除く日本、ヘッジなし・円ベース) (ベンチマーク)		債組入比率	純資産額
	期騰	期中率	期騰	期中率		
	円	%		%	%	百万円
21期(2019年10月28日)	23,455	5.6	233.74	5.5	99.1	154,835
22期(2020年10月26日)	24,530	4.6	244.04	4.4	99.2	152,834
23期(2021年10月26日)	25,816	5.2	257.16	5.4	99.3	159,216
24期(2022年10月26日)	26,448	2.4	263.52	2.5	99.2	152,274
25期(2023年10月26日)	27,113	2.5	270.19	2.5	99.1	155,398

(注) FTSE世界国債インデックス（除く日本、ヘッジなし・円ベース）は、FTSE Fixed Income LLCにより運営され、日本を除く世界主要国の国債の総合収益率を各市場の時価総額で加重平均した指数です。なお、設定時を100として2023年10月26日現在知りえた情報に基づいて指数化しています。

○当期中の基準価額と市況等の推移

年月日	基準価額		FTSE世界国債インデックス (除く日本、ヘッジなし・円ベース) (ベンチマーク)		債組入比率
	騰落	率	騰落	率	
(期首) 2022年10月26日	円	%		%	%
	26,448	—	263.52	—	99.2
10月末	26,701	1.0	265.69	0.8	99.2
11月末	25,902	△2.1	257.96	△2.1	99.2
12月末	24,634	△6.9	245.10	△7.0	99.1
2023年1月末	24,928	△5.7	248.29	△5.8	99.2
2月末	25,227	△4.6	250.95	△4.8	99.4
3月末	25,549	△3.4	254.17	△3.5	99.1
4月末	25,735	△2.7	255.83	△2.9	99.1
5月末	26,388	△0.2	262.67	△0.3	99.2
6月末	27,452	3.8	273.46	3.8	99.2
7月末	26,854	1.5	267.41	1.5	99.1
8月末	27,599	4.4	274.63	4.2	99.2
9月末	27,186	2.8	270.54	2.7	99.1
(期末) 2023年10月26日	27,113	2.5	270.19	2.5	99.1

(注) 騰落率は期首比です。

○運用経過

(2022年10月27日～2023年10月26日)

基準価額の推移

期間の初め26,448円の基準価額は、期間末に27,113円となり、騰落率は+2.5%となりました。

基準価額の変動要因

期間中、基準価額に影響した主な要因は以下の通りです。

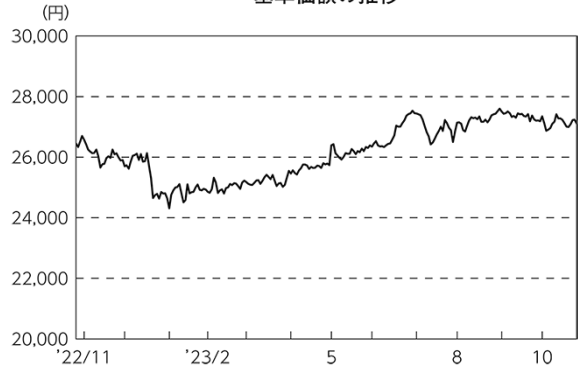
<値上がり要因>

- ・欧米の金融システムに対する不安が広がり投資家のリスク回避姿勢が強まったこと。
- ・米国の市場予想を下回るISM製造業景況感指数を受けた米国連邦準備制度理事会（FRB）の利上げの鈍化が見込まれたこと。
- ・円安／アメリカドル高、円安／ユーロ高、円安／イギリスポンド高となったこと。

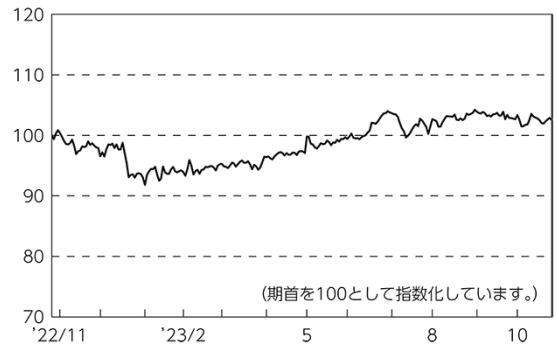
<値下がり要因>

- ・FRBや欧州中央銀行（ECB）など主要国の中央銀行が政策金利を引き上げたこと。
- ・米国連邦政府の債務上限停止法案が上下両院で可決され、懸念された債務不履行（デフォルト）が回避され投資家のリスク回避姿勢が和らいだこと。
- ・原油価格の上昇を受けて、インフレの長期化が懸念されたこと（2023年5月後半～期間末）。

基準価額の推移



期首	期中高値	期中安値	期末
2022/10/26	2023/08/31	2023/01/04	2023/10/26
26,448円	27,599円	24,315円	27,113円

FTSE世界国債インデックス
(除く日本、ヘッジなし・円ベース) (指数化) の推移

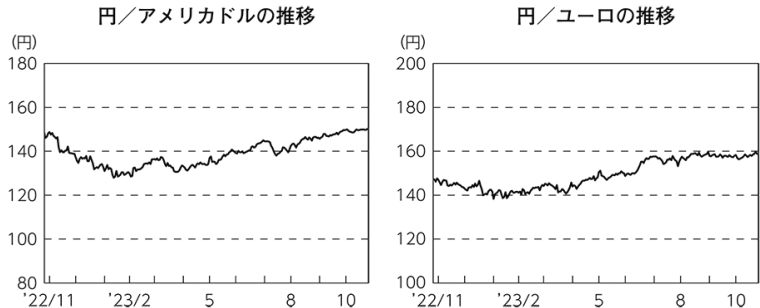
（海外債券市況）

海外債券市場では、米国、ドイツ、英国など各国の10年国債利回りは、期間の初めと比べて総じて上昇（債券価格は下落）しました。

期間の初めから2023年5月前半にかけては、米国の消費者物価指数（CPI）や個人消費支出（PCE）コアデフレーターなどのインフレ指標が市場予想を上回ったことを背景にFRBによる金融引き締めが長期化するとの見通しが強まったこと、FRBやECBなど主要国の中央銀行が政策金利を引き上げたこと、FRB高官のタカ派（金融引き締めの政策を支持）的な発言などが利回りの上昇要因となったものの、欧米の金融システムに対する不安が広がり投資家のリスク回避姿勢が強まったことや、米国の市場予想を下回るISM製造業景況感指数を受けたFRBの利上げの鈍化が見込まれたことなどが利回りの低下（債券価格は上昇）要因となり、各国の10年国債利回りはまちまちの動きとなりました。5月後半から期間末にかけては、一時強まった米国地方銀行の破綻連鎖への懸念が後退したことや、米国連邦政府の債務上限停止法案が上下両院で可決され、懸念されたデフォルトが回避され投資家のリスク回避姿勢が和らいだこと、FRB議長の議会証言などからFRBによる金融引き締めの長期化が見込まれたこと、ECBやイングランド銀行（BOE）などの中央銀行が政策金利引き上げの継続を示したこと、格付け会社が米国国債の格付けを引き下げたこと、原油価格の上昇を受けてインフレの長期化が懸念されたことなどから、各国の10年国債利回りは総じて上昇しました。

（為替市況）

期間中における主要通貨（対円）は、右記の推移となりました。



ポートフォリオ

債券のリスクコントロールモデルによりベンチマークが採用している国の債券の中からポートフォリオを構築し、運用を行ないました。また、ベンチマーク採用銘柄の入替などに対応するために、随時ポートフォリオの見直しを行ない、債券の組入比率を高位に維持してベンチマークとの連動性を保つように努めました。

当ファンドのベンチマークとの差異

期間中における基準価額は、2.5%の値上がりとなり、ベンチマークである「FTSE世界国債インデックス（除く日本、ヘッジなし・円ベース）」の上昇率2.5%と概ね同水準となりました。

ベンチマークとの差異における主な要因は以下の通りです。

<プラス要因>

- ・投資国の選択による効果が寄与したこと。
- ・投資銘柄の選択による効果が寄与したこと。

<マイナス要因>

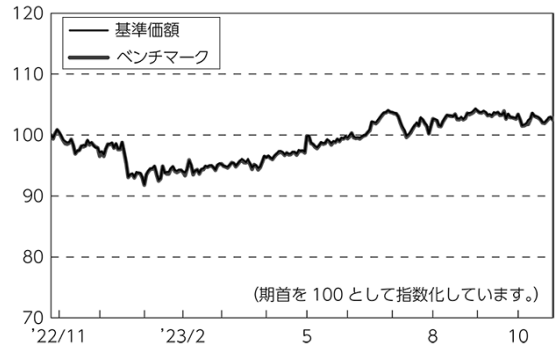
- ・投資通貨の選択が影響したこと。
- ・外国口座の管理費用を支払ったこと。

○今後の運用方針

引き続き、これまでの運用方針を維持します。原則として債券のリスクコントロールモデルを利用してポートフォリオを構築し、ポートフォリオの金利感応度などの属性をベンチマークと同程度に保ち、連動性を高めるように努めます。また、ベンチマーク採用銘柄の入替などに対応するために、毎月ポートフォリオの見直しなどを行なうとともに、債券組入比率を高位に維持する方針です。

将来の市場環境の変動などにより、当該運用方針が変更される場合があります。

基準価額とベンチマーク（指数化）の推移



○ 1 万口当たりの費用明細

(2022年10月27日～2023年10月26日)

項 目	当 期		項 目 の 概 要
	金 額	比 率	
(a) そ の 他 費 用	円 5	% 0.018	(a)その他費用＝期中のその他費用÷期中の平均受益権口数
（ 保 管 費 用 ）	(5)	(0.018)	保管費用は、海外における保管銀行等に支払う有価証券等の保管及び資金の送金・資産の移転等に要する費用
（ そ の 他 ）	(0)	(0.000)	その他は、信託事務の処理等に要するその他の諸費用
合 計	5	0.018	
期中の平均基準価額は、26,179円です。			

(注) 各金額は項目ごとに円未満は四捨五入してあります。

(注) 各比率は1万口当たりのそれぞれの費用金額（円未満の端数を含む）を期中の平均基準価額で除して100を乗じたもので、項目ごとに小数第3位未満は四捨五入してあります。

○売買及び取引の状況

（2022年10月27日～2023年10月26日）

公社債

		買 付 額	売 付 額
外	アメリカ	千アメリカドル 107,263	千アメリカドル 124,582
	カナダ	千カナダドル 7,073	千カナダドル 6,570
	メキシコ	千メキシコペソ 34,406	千メキシコペソ 36,237
	ユーロ	千ユーロ	千ユーロ
	ドイツ	国債証券 14,283	13,170
	イタリア	国債証券 9,847	14,298
	フランス	国債証券 7,525	11,282
	オランダ	国債証券 1,559	2,445
	スペイン	国債証券 4,692	6,913
	ベルギー	国債証券 1,490	2,418
	オーストリア	国債証券 1,425	1,747
	フィンランド	国債証券 757	700
	アイルランド	国債証券 207	878
	イギリス	国債証券 千イギリスポンド 10,621	千イギリスポンド 4,124
	スウェーデン	国債証券 千スウェーデンクローナ 1,402	千スウェーデンクローナ 6,639
	ノルウェー	国債証券 千ノルウェークローネ 1,592	千ノルウェークローネ 4,603
	デンマーク	国債証券 千デンマーククローネ 1,791	千デンマーククローネ 5,252
	ポーランド	国債証券 千ポーランドズロチ 4,155	千ポーランドズロチ 4,660
	オーストラリア	国債証券 千オーストラリアドル 2,699	千オーストラリアドル 2,440
ニュージーランド	国債証券 千ニュージーランドドル 4,737	千ニュージーランドドル 477	
シンガポール	国債証券 千シンガポールドル 799	千シンガポールドル 1,259	
マレーシア	国債証券 千マレーシアリンギット 3,394	千マレーシアリンギット 2,807	
中国	国債証券 千中国人民元 335,531	千中国人民元 49,372	
イスラエル	国債証券 千イスラエルシュケル 1,540	千イスラエルシュケル 2,206	

（注）金額は受け渡し代金。（経過利子分は含まれておりません。）

○利害関係人との取引状況等

(2022年10月27日～2023年10月26日)

該当事項はございません。

利害関係人とは、投資信託及び投資法人に関する法律第11条第1項に規定される利害関係人です。

○第一種金融商品取引業、第二種金融商品取引業又は商品取引受託業務を兼業している委託会社の自己取引状況（2022年10月27日～2023年10月26日）

該当事項はございません。また委託会社に売買委託手数料は支払われておりません。

○組入資産の明細

(2023年10月26日現在)

外国公社債

(A) 外国(外貨建)公社債 種類別開示

区 分	当 期 末							
	額面金額	評 価 額		組入比率	うちBB格以下 組入比率	残存期間別組入比率		
		外貨建金額	邦貨換算金額			5年以上	2年以上	2年未満
アメリカ	千アメリカドル 586,340	千アメリカドル 495,557	千円 74,472,336	% 47.9	% —	% 19.6	% 18.4	% 9.8
カナダ	千カナダドル 32,109	千カナダドル 28,281	3,077,834	2.0	—	1.0	0.5	0.5
メキシコ	千メキシコペソ 187,160	千メキシコペソ 164,712	1,348,467	0.9	—	0.5	0.3	0.1
ユーロ	千ユーロ	千ユーロ						
ドイツ	69,805	63,210	10,031,540	6.5	—	3.5	1.9	1.0
イタリア	80,114	71,554	11,355,742	7.3	—	3.9	2.4	0.9
フランス	91,380	80,901	12,839,021	8.3	—	4.9	2.6	0.8
オランダ	16,315	14,215	2,256,067	1.5	—	0.9	0.5	0.1
スペイン	53,090	47,628	7,558,638	4.9	—	2.8	1.5	0.6
ベルギー	20,150	17,558	2,786,540	1.8	—	1.2	0.5	0.2
オーストリア	13,641	11,630	1,845,690	1.2	—	0.7	0.4	0.2
フィンランド	6,102	5,024	797,314	0.5	—	0.3	0.2	0.1
アイルランド	6,725	5,670	899,874	0.6	—	0.4	0.1	0.1
イギリス	千イギリスポンド 52,190	千イギリスポンド 41,155	7,478,778	4.8	—	3.4	0.9	0.6
スウェーデン	千スウェーデンクローナ 24,605	千スウェーデンクローナ 22,799	306,887	0.2	—	0.1	0.1	0.0
ノルウェー	千ノルウェークローネ 20,850	千ノルウェークローネ 18,765	251,271	0.2	—	0.1	0.1	0.0
デンマーク	千デンマーククローネ 23,800	千デンマーククローネ 23,017	489,346	0.3	—	0.2	0.1	0.0
ポーランド	千ポーランドズロチ 25,425	千ポーランドズロチ 23,009	816,224	0.5	—	0.2	0.2	0.1
オーストラリア	千オーストラリアドル 27,236	千オーストラリアドル 23,519	2,219,994	1.4	—	0.9	0.3	0.1
ニュージーランド	千ニュージーランドドル 4,850	千ニュージーランドドル 4,037	350,798	0.2	—	0.1	0.1	0.0
シンガポール	千シンガポールドル 6,613	千シンガポールドル 6,209	680,052	0.4	—	0.3	0.1	0.0
マレーシア	千マレーシアリンギット 26,310	千マレーシアリンギット 26,205	822,312	0.5	—	0.3	0.1	0.1
中国	千中国人民元 518,000	千中国人民元 527,317	10,826,835	7.0	—	2.9	2.5	1.6
イスラエル	千イスラエルシェケル 13,515	千イスラエルシェケル 12,165	449,511	0.3	—	0.1	0.1	0.1
合 計	—	—	153,961,084	99.1	—	48.3	33.8	17.0

(注) 邦貨換算金額は、期末の時価をわが国の対顧客電信売買相場の仲値により邦貨換算したものです。

(注) 組入比率は、純資産総額に対する評価額の割合。

(注) 評価については金融商品取引業者、価格情報会社等よりデータを入手しています。

(B) 外国(外貨建)公社債 銘柄別開示

銘柄	当 期 末				償還年月日
	利 率	額面金額	評 価 額	債 権 金 額	
(アメリカ) 国債証券	%	千アメリカドル	千アメリカドル	千円	
US TREASURY N/B	2.125	2,015	1,954	293,695	2024/9/30
US TREASURY N/B	1.5	2,200	2,121	318,839	2024/9/30
US TREASURY N/B	2.25	5,190	5,027	755,464	2024/10/31
US TREASURY N/B	1.5	2,140	2,057	309,177	2024/10/31
US TREASURY N/B	2.25	4,650	4,499	676,125	2024/11/15
US TREASURY N/B	2.125	1,400	1,351	203,061	2024/11/30
US TREASURY N/B	1.5	3,470	3,326	499,858	2024/11/30
US TREASURY N/B	4.5	2,150	2,128	319,877	2024/11/30
US TREASURY N/B	1.0	2,450	2,332	350,510	2024/12/15
US TREASURY N/B	2.25	1,900	1,832	275,421	2024/12/31
US TREASURY N/B	1.75	1,300	1,246	187,335	2024/12/31
US TREASURY N/B	2.5	1,500	1,448	217,618	2025/1/31
US TREASURY N/B	1.375	3,510	3,340	502,056	2025/1/31
US TREASURY N/B	4.125	1,190	1,172	176,168	2025/1/31
US TREASURY N/B	2.0	4,530	4,340	652,274	2025/2/15
US TREASURY N/B	1.5	3,000	2,855	429,160	2025/2/15
US TREASURY N/B	2.75	2,060	1,991	299,267	2025/2/28
US TREASURY N/B	1.125	5,740	5,428	815,837	2025/2/28
US TREASURY N/B	2.625	2,010	1,936	290,971	2025/3/31
US TREASURY N/B	0.5	3,470	3,242	487,290	2025/3/31
US TREASURY N/B	2.625	2,600	2,503	376,159	2025/4/15
US TREASURY N/B	2.875	2,200	2,123	319,192	2025/4/30
US TREASURY N/B	0.375	2,150	1,998	300,269	2025/4/30
US TREASURY N/B	2.125	3,800	3,623	544,596	2025/5/15
US TREASURY N/B	2.875	1,420	1,368	205,724	2025/5/31
US TREASURY N/B	0.25	3,820	3,530	530,520	2025/5/31
US TREASURY N/B	2.875	5,000	4,816	723,867	2025/6/15
US TREASURY N/B	2.75	1,370	1,315	197,748	2025/6/30
US TREASURY N/B	3.0	5,000	4,819	724,337	2025/7/15
US TREASURY N/B	2.875	1,440	1,383	207,949	2025/7/31
US TREASURY N/B	0.25	3,000	2,751	413,557	2025/7/31
US TREASURY N/B	2.0	4,730	4,471	672,020	2025/8/15
US TREASURY N/B	2.75	3,000	2,871	431,573	2025/8/31
US TREASURY N/B	5.0	5,000	4,983	748,933	2025/8/31
US TREASURY N/B	3.0	4,200	4,034	606,323	2025/9/30
US TREASURY N/B	0.25	1,570	1,430	215,018	2025/9/30
US TREASURY N/B	4.25	170	167	25,121	2025/10/15
US TREASURY N/B	3.0	1,400	1,343	201,877	2025/10/31
US TREASURY N/B	0.25	2,110	1,915	287,821	2025/10/31
US TREASURY N/B	2.25	3,440	3,249	488,307	2025/11/15
US TREASURY N/B	2.875	1,320	1,261	189,628	2025/11/30
US TREASURY N/B	0.375	3,420	3,101	466,135	2025/11/30
US TREASURY N/B	4.0	210	205	30,861	2025/12/15
US TREASURY N/B	2.625	2,000	1,899	285,437	2025/12/31
US TREASURY N/B	3.875	1,150	1,120	168,460	2026/1/15
US TREASURY N/B	2.625	1,850	1,753	263,552	2026/1/31
US TREASURY N/B	0.375	3,000	2,701	406,037	2026/1/31
US TREASURY N/B	6.0	1,800	1,835	275,839	2026/2/15
US TREASURY N/B	1.625	3,310	3,065	460,624	2026/2/15

銘柄	当 期 末				償還年月日
	利 率	額面金額	評 価 額	債 権 金 額	
(アメリカ) 国債証券	%	千アメリカドル	千アメリカドル	千円	
US TREASURY N/B	4.0	3,000	2,930	440,467	2026/2/15
US TREASURY N/B	2.5	1,790	1,690	253,995	2026/2/28
US TREASURY N/B	0.5	3,650	3,286	493,862	2026/2/28
US TREASURY N/B	2.25	2,070	1,939	291,527	2026/3/31
US TREASURY N/B	0.75	2,400	2,169	326,069	2026/3/31
US TREASURY N/B	2.375	1,050	985	148,036	2026/4/30
US TREASURY N/B	0.75	2,740	2,467	370,783	2026/4/30
US TREASURY N/B	1.625	4,840	4,449	668,654	2026/5/15
US TREASURY N/B	3.625	6,750	6,527	980,946	2026/5/15
US TREASURY N/B	2.125	2,740	2,549	383,096	2026/5/31
US TREASURY N/B	0.75	2,800	2,512	377,587	2026/5/31
US TREASURY N/B	4.125	3,000	2,935	441,100	2026/6/15
US TREASURY N/B	1.875	2,000	1,846	277,466	2026/6/30
US TREASURY N/B	1.875	960	883	132,777	2026/7/31
US TREASURY N/B	0.625	3,260	2,897	435,505	2026/7/31
US TREASURY N/B	1.5	4,000	3,638	546,737	2026/8/15
US TREASURY N/B	0.75	3,000	2,666	400,789	2026/8/31
US TREASURY N/B	1.625	1,620	1,475	221,685	2026/9/30
US TREASURY N/B	0.875	2,000	1,781	267,650	2026/9/30
US TREASURY N/B	1.625	250	226	34,083	2026/10/31
US TREASURY N/B	1.125	3,950	3,530	530,581	2026/10/31
US TREASURY N/B	2.0	3,040	2,786	418,785	2026/11/15
US TREASURY N/B	1.625	2,400	2,172	326,506	2026/11/30
US TREASURY N/B	1.25	2,210	1,977	297,142	2026/11/30
US TREASURY N/B	1.75	2,000	1,813	272,582	2026/12/31
US TREASURY N/B	1.5	4,000	3,588	539,246	2027/1/31
US TREASURY N/B	2.25	2,680	2,461	369,963	2027/2/15
US TREASURY N/B	1.125	1,530	1,352	203,261	2027/2/28
US TREASURY N/B	0.625	2,700	2,336	351,058	2027/3/31
US TREASURY N/B	0.5	2,450	2,102	315,942	2027/4/30
US TREASURY N/B	2.75	1,430	1,329	199,823	2027/4/30
US TREASURY N/B	2.375	3,530	3,236	486,391	2027/5/15
US TREASURY N/B	0.5	2,100	1,795	269,827	2027/5/31
US TREASURY N/B	2.625	1,750	1,616	242,988	2027/5/31
US TREASURY N/B	0.5	3,100	2,641	397,006	2027/6/30
US TREASURY N/B	3.25	5,000	4,717	708,986	2027/6/30
US TREASURY N/B	0.375	7,000	5,912	888,494	2027/7/31
US TREASURY N/B	2.75	930	860	129,305	2027/7/31
US TREASURY N/B	2.25	2,960	2,686	403,751	2027/8/15
US TREASURY N/B	0.5	4,100	3,468	521,222	2027/8/31
US TREASURY N/B	0.375	4,090	3,429	515,317	2027/9/30
US TREASURY N/B	0.5	3,860	3,241	487,176	2027/10/31
US TREASURY N/B	4.125	800	776	116,668	2027/10/31
US TREASURY N/B	6.125	1,400	1,461	219,637	2027/11/15
US TREASURY N/B	2.25	3,020	2,725	409,559	2027/11/15
US TREASURY N/B	0.625	220	185	27,822	2027/11/30
US TREASURY N/B	3.875	2,320	2,229	335,043	2027/11/30
US TREASURY N/B	0.625	3,960	3,321	499,147	2027/12/31
US TREASURY N/B	0.75	2,850	2,395	360,054	2028/1/31

銘柄	当 期 末				償還年月日
	利 率	額面金額	評 価 額	債 額	
(アメリカ) 国債証券	%	千アメリカドル	千アメリカドル	千円	
US TREASURY N/B	3.5	1,450	1,371	206,040	2028/1/31
US TREASURY N/B	2.75	4,000	3,665	550,787	2028/2/15
US TREASURY N/B	1.125	3,830	3,265	490,787	2028/2/29
US TREASURY N/B	4.0	2,650	2,555	384,070	2028/2/29
US TREASURY N/B	1.25	960	820	123,332	2028/3/31
US TREASURY N/B	1.25	3,370	2,873	431,762	2028/4/30
US TREASURY N/B	3.5	3,000	2,829	425,286	2028/4/30
US TREASURY N/B	2.875	2,440	2,237	336,259	2028/5/15
US TREASURY N/B	1.25	4,300	3,653	549,109	2028/5/31
US TREASURY N/B	3.625	1,020	966	145,309	2028/5/31
US TREASURY N/B	1.25	3,300	2,796	420,266	2028/6/30
US TREASURY N/B	4.0	200	192	28,920	2028/6/30
US TREASURY N/B	1.0	2,920	2,436	366,120	2028/7/31
US TREASURY N/B	4.125	5,950	5,753	864,651	2028/7/31
US TREASURY N/B	2.875	4,200	3,832	575,898	2028/8/15
US TREASURY N/B	1.125	2,960	2,477	372,378	2028/8/31
US TREASURY N/B	1.25	4,000	3,359	504,869	2028/9/30
US TREASURY N/B	1.375	3,800	3,202	481,344	2028/10/31
US TREASURY N/B	5.25	1,070	1,084	162,903	2028/11/15
US TREASURY N/B	3.125	2,610	2,399	360,545	2028/11/15
US TREASURY N/B	1.5	4,930	4,171	626,824	2028/11/30
US TREASURY N/B	1.375	870	728	109,538	2028/12/31
US TREASURY N/B	2.625	4,590	4,096	615,565	2029/2/15
US TREASURY N/B	2.375	4,630	4,062	610,520	2029/3/31
US TREASURY N/B	2.875	2,000	1,799	270,433	2029/4/30
US TREASURY N/B	2.375	4,810	4,212	633,027	2029/5/15
US TREASURY N/B	3.25	4,980	4,557	684,839	2029/6/30
US TREASURY N/B	1.625	4,370	3,651	548,748	2029/8/15
US TREASURY N/B	4.0	1,920	1,822	273,896	2029/10/31
US TREASURY N/B	1.75	7,190	6,014	903,789	2029/11/15
US TREASURY N/B	1.5	4,340	3,534	531,134	2030/2/15
US TREASURY N/B	4.0	1,650	1,562	234,808	2030/2/28
US TREASURY N/B	3.625	2,550	2,361	354,817	2030/3/31
US TREASURY N/B	6.25	1,060	1,135	170,652	2030/5/15
US TREASURY N/B	0.625	4,590	3,484	523,724	2030/5/15
US TREASURY N/B	3.75	710	661	99,379	2030/5/31
US TREASURY N/B	4.0	4,900	4,628	695,526	2030/7/31
US TREASURY N/B	0.625	5,090	3,830	575,650	2030/8/15
US TREASURY N/B	0.875	5,910	4,500	676,384	2030/11/15
US TREASURY N/B	5.375	560	575	86,523	2031/2/15
US TREASURY N/B	1.125	4,400	3,394	510,181	2031/2/15
US TREASURY N/B	1.625	6,930	5,500	826,643	2031/5/15
US TREASURY N/B	1.25	7,130	5,443	818,041	2031/8/15
US TREASURY N/B	1.375	6,830	5,225	785,245	2031/11/15
US TREASURY N/B	1.875	6,240	4,943	742,907	2032/2/15
US TREASURY N/B	2.875	4,800	4,107	617,199	2032/5/15
US TREASURY N/B	2.75	5,100	4,301	646,403	2032/8/15
US TREASURY N/B	4.125	6,110	5,740	862,615	2032/11/15
US TREASURY N/B	3.5	2,610	2,330	350,188	2033/2/15
US TREASURY N/B	3.375	1,490	1,313	197,466	2033/5/15
US TREASURY N/B	4.5	800	769	115,640	2036/2/15

銘柄	当 期 末				償還年月日
	利 率	額面金額	評 価 額	債 額	
(アメリカ) 国債証券	%	千アメリカドル	千アメリカドル	千円	
US TREASURY N/B	5.0	750	749	112,679	2037/5/15
US TREASURY N/B	4.375	670	622	93,615	2038/2/15
US TREASURY N/B	4.5	720	675	101,574	2038/5/15
US TREASURY N/B	3.5	800	660	99,241	2039/2/15
US TREASURY N/B	4.25	1,450	1,306	196,285	2039/5/15
US TREASURY N/B	4.5	1,420	1,313	197,426	2039/8/15
US TREASURY N/B	4.375	750	681	102,477	2039/11/15
US TREASURY N/B	4.625	680	636	95,611	2040/2/15
US TREASURY N/B	4.375	1,590	1,440	216,441	2040/5/15
US TREASURY N/B	1.125	3,700	2,011	302,322	2040/5/15
US TREASURY N/B	3.875	1,440	1,220	183,460	2040/8/15
US TREASURY N/B	1.125	3,000	1,616	242,960	2040/8/15
US TREASURY N/B	4.25	1,010	897	134,808	2040/11/15
US TREASURY N/B	1.375	3,100	1,741	261,740	2040/11/15
US TREASURY N/B	4.75	1,500	1,416	212,836	2041/2/15
US TREASURY N/B	1.875	4,200	2,582	388,024	2041/2/15
US TREASURY N/B	4.375	870	782	117,648	2041/5/15
US TREASURY N/B	2.25	4,900	3,205	481,776	2041/5/15
US TREASURY N/B	3.75	960	792	119,100	2041/8/15
US TREASURY N/B	1.75	3,190	1,889	284,002	2041/8/15
US TREASURY N/B	2.0	3,000	1,853	278,499	2041/11/15
US TREASURY N/B	3.125	500	373	56,164	2042/2/15
US TREASURY N/B	2.75	800	558	83,856	2042/8/15
US TREASURY N/B	2.75	2,000	1,389	208,771	2042/11/15
US TREASURY N/B	3.125	1,765	1,301	195,627	2043/2/15
US TREASURY N/B	2.875	2,050	1,445	217,228	2043/5/15
US TREASURY N/B	3.625	1,950	1,551	233,143	2043/8/15
US TREASURY N/B	3.75	2,090	1,691	254,237	2043/11/15
US TREASURY N/B	3.625	1,080	855	128,510	2044/2/15
US TREASURY N/B	3.375	2,000	1,518	228,131	2044/5/15
US TREASURY N/B	3.125	2,150	1,561	234,627	2044/8/15
US TREASURY N/B	3.0	2,100	1,487	223,488	2044/11/15
US TREASURY N/B	2.5	2,820	1,815	272,831	2045/2/15
US TREASURY N/B	3.0	1,400	986	148,309	2045/5/15
US TREASURY N/B	2.875	1,390	955	143,525	2045/8/15
US TREASURY N/B	3.0	1,190	834	125,378	2045/11/15
US TREASURY N/B	2.5	1,500	951	143,013	2046/2/15
US TREASURY N/B	2.5	1,500	948	142,525	2046/5/15
US TREASURY N/B	2.25	1,650	986	148,176	2046/8/15
US TREASURY N/B	2.875	540	366	55,033	2046/11/15
US TREASURY N/B	3.0	2,000	1,387	208,478	2047/2/15
US TREASURY N/B	3.0	1,530	1,059	159,216	2047/5/15
US TREASURY N/B	2.75	2,000	1,314	197,535	2047/8/15
US TREASURY N/B	2.75	1,740	1,142	171,662	2047/11/15
US TREASURY N/B	3.0	2,750	1,895	284,793	2048/2/15
US TREASURY N/B	3.125	2,400	1,693	254,470	2048/5/15
US TREASURY N/B	3.0	4,100	2,820	423,793	2048/8/15
US TREASURY N/B	3.375	2,950	2,180	327,662	2048/11/15
US TREASURY N/B	3.0	3,300	2,268	340,967	2049/2/15
US TREASURY N/B	2.875	3,000	2,010	302,203	2049/5/15
US TREASURY N/B	2.25	2,950	1,720	258,600	2049/8/15

銘柄	当 期 末				償還年月日
	利 率	額 面 金 額		評 価 額	
		外貨建金額	邦貨換算金額		
%	千アメリカドル	千アメリカドル	千円		
(アメリカ) 国債証券					
US TREASURY N/B	2.375	3,100	1,860	279,611	2049/11/15
US TREASURY N/B	2.0	3,700	2,024	304,299	2050/2/15
US TREASURY N/B	1.25	2,450	1,077	161,944	2050/5/15
US TREASURY N/B	1.375	2,920	1,329	199,781	2050/8/15
US TREASURY N/B	1.625	3,000	1,469	220,875	2050/11/15
US TREASURY N/B	1.875	4,750	2,494	374,872	2051/2/15
US TREASURY N/B	2.375	4,100	2,441	366,920	2051/5/15
US TREASURY N/B	2.0	2,000	1,081	162,466	2051/8/15
US TREASURY N/B	1.875	1,400	730	109,732	2051/11/15
US TREASURY N/B	2.25	2,000	1,151	173,103	2052/2/15
US TREASURY N/B	2.875	600	400	60,141	2052/5/15
US TREASURY N/B	3.0	1,100	754	113,345	2052/8/15
US TREASURY N/B	4.0	1,500	1,253	188,304	2052/11/15
US TREASURY N/B	3.625	2,900	2,258	339,456	2053/2/15
US TREASURY N/B	3.625	2,150	1,675	251,842	2053/5/15
US TREASURY N/B	4.125	1,000	855	128,536	2053/8/15
小 計				74,472,336	
(カナダ) 国債証券		千カナダドル	千カナダドル		
CANADIAN GOVERNMENT	0.75	800	769	83,732	2024/10/1
CANADIAN GOVERNMENT	3.0	600	587	63,955	2024/11/1
CANADIAN GOVERNMENT	3.75	550	541	58,934	2025/2/1
CANADIAN GOVERNMENT	1.25	710	676	73,611	2025/3/1
CANADIAN GOVERNMENT	1.5	760	724	78,814	2025/4/1
CANADIAN GOVERNMENT	3.75	530	521	56,724	2025/5/1
CANADIAN GOVERNMENT	2.25	950	913	99,364	2025/6/1
CANADIAN GOVERNMENT	3.5	80	78	8,514	2025/8/1
CANADIAN GOVERNMENT	0.5	1,755	1,624	176,773	2025/9/1
CANADIAN GOVERNMENT	4.5	450	448	48,762	2025/11/1
CANADIAN GOVERNMENT	0.25	995	899	97,919	2026/3/1
CANADIAN GOVERNMENT	3.0	700	674	73,402	2026/4/1
CANADIAN GOVERNMENT	1.5	770	713	77,681	2026/6/1
CANADIAN GOVERNMENT	1.0	990	898	97,798	2026/9/1
CANADIAN GOVERNMENT	1.25	520	469	51,067	2027/3/1
CANADIAN GOVERNMENT	1.0	750	668	72,759	2027/6/1
CANADIAN GOVERNMENT	2.75	620	585	63,694	2027/9/1
CANADIAN GOVERNMENT	3.5	580	562	61,169	2028/3/1
CANADIAN GOVERNMENT	2.0	897	816	88,808	2028/6/1
CANADIAN GOVERNMENT	3.25	630	603	65,637	2028/9/1
CANADIAN GOVERNMENT	5.75	410	442	48,190	2029/6/1
CANADIAN GOVERNMENT	2.25	364	330	35,966	2029/6/1
CANADIAN GOVERNMENT	1.25	1,998	1,665	181,242	2030/6/1
CANADIAN GOVERNMENT	0.5	1,405	1,091	118,798	2030/12/1
CANADIAN GOVERNMENT	1.5	1,966	1,625	176,934	2031/6/1
CANADIAN GOVERNMENT	1.5	1,950	1,594	173,533	2031/12/1
CANADIAN GOVERNMENT	2.0	1,070	903	98,315	2032/6/1
CANADIAN GOVERNMENT	2.5	890	778	84,770	2032/12/1
CANADIAN GOVERNMENT	5.75	710	799	86,970	2033/6/1
CANADIAN GOVERNMENT	2.75	500	445	48,483	2033/6/1
CANADIAN GOVERNMENT	3.25	100	92	10,114	2033/12/1
CANADIAN GOVERNMENT	5.0	340	369	40,199	2037/6/1

銘柄	当 期 末				償還年月日
	利 率	額 面 金 額		評 価 額	
		外貨建金額	邦貨換算金額		
%	千カナダドル	千カナダドル	千円		
(カナダ) 国債証券					
CANADIAN GOVERNMENT	4.0	600	596	64,869	2041/6/1
CANADIAN GOVERNMENT	3.5	730	678	73,856	2045/12/1
CANADIAN GOVERNMENT	2.75	650	529	57,585	2048/12/1
CANADIAN GOVERNMENT	2.0	2,123	1,439	156,667	2051/12/1
CANADIAN GOVERNMENT	1.75	1,131	706	76,920	2053/12/1
CANADIAN GOVERNMENT	2.75	200	158	17,209	2055/12/1
CANADIAN GOVERNMENT	2.75	335	258	28,078	2064/12/1
小 計				3,077,834	
(メキシコ) 国債証券		千メキシコペソ	千メキシコペソ		
MEX BONOS DESARR FIX RT	10.0	14,900	14,690	120,267	2024/12/5
MEX BONOS DESARR FIX RT	5.0	6,400	5,916	48,433	2025/3/6
MEX BONOS DESARR FIX RT	5.75	24,250	21,688	177,560	2026/3/5
MEX BONOS DESARR FIX RT	7.0	2,500	2,271	18,592	2026/9/3
MEX BONOS DESARR FIX RT	5.5	13,350	11,497	94,129	2027/3/4
MEX BONOS DESARR FIX RT	7.5	21,600	19,716	161,417	2027/6/3
MEX BONOS DESARR FIX RT	8.5	14,120	13,109	107,325	2029/5/31
MEX BONOS DESARR FIX RT	7.75	22,400	19,467	159,372	2031/5/29
MEX BONOS DESARR FIX RT	7.5	10,800	9,018	73,828	2033/5/26
MEX BONOS DESARR FIX RT	7.75	5,300	4,445	36,393	2034/11/23
MEX BONOS DESARR FIX RT	8.0	600	512	4,193	2035/5/24
MEX BONOS DESARR FIX RT	10.0	4,400	4,339	35,526	2036/11/20
MEX BONOS DESARR FIX RT	8.5	11,970	10,402	85,164	2038/11/18
MEX BONOS DESARR FIX RT	7.75	13,200	10,461	85,642	2042/11/13
MEX BONOS DESARR FIX RT	8.0	13,570	10,953	89,674	2047/11/7
MEX BONOS DESARR FIX RT	8.0	7,800	6,222	50,945	2053/7/31
小 計				1,348,467	
(ユーロ…ドイツ) 国債証券		千ユーロ	千ユーロ		
BUNDES OblIGATION	—	1,360	1,314	208,604	2024/10/18
BUNDES OblIGATION	—	1,300	1,240	196,806	2025/4/11
BUNDES OblIGATION	—	1,650	1,553	246,555	2025/10/10
BUNDES OblIGATION	—	1,600	1,489	236,326	2026/4/10
BUNDES OblIGATION	—	1,150	1,044	165,686	2027/4/16
BUNDES OblIGATION	1.3	1,130	1,068	169,517	2027/10/15
BUNDES OblIGATION	2.2	750	732	116,187	2028/4/13
BUNDESREP. DEUTSCHLAND	0.5	1,990	1,918	304,398	2025/2/15
BUNDESREP. DEUTSCHLAND	1.0	2,070	1,992	316,177	2025/8/15
BUNDESREP. DEUTSCHLAND	0.5	1,820	1,719	272,902	2026/2/15
BUNDESREP. DEUTSCHLAND	—	2,010	1,855	294,456	2026/8/15
BUNDESREP. DEUTSCHLAND	0.25	2,405	2,211	351,017	2027/2/15
BUNDESREP. DEUTSCHLAND	6.5	910	1,024	162,526	2027/7/4
BUNDESREP. DEUTSCHLAND	0.5	1,770	1,626	258,182	2027/8/15
BUNDESREP. DEUTSCHLAND	—	1,565	1,401	222,373	2027/11/15
BUNDESREP. DEUTSCHLAND	5.625	650	722	114,712	2028/1/4
BUNDESREP. DEUTSCHLAND	0.5	1,690	1,538	244,098	2028/2/15
BUNDESREP. DEUTSCHLAND	4.75	970	1,054	167,395	2028/7/4
BUNDESREP. DEUTSCHLAND	0.25	1,670	1,486	235,924	2028/8/15
BUNDESREP. DEUTSCHLAND	—	1,180	1,030	163,521	2028/11/15
BUNDESREP. DEUTSCHLAND	0.25	1,875	1,649	261,790	2029/2/15
BUNDESREP. DEUTSCHLAND	—	1,830	1,566	248,538	2029/8/15

銘柄	利率	当期			償還年月日
		額面金額	評価額	価額	
	%	千ユーロ	千ユーロ	千円	
(ユーロ…ドイツ)					
国債証券					
BUNDESREPUB. DEUTSCHLAND	2.1	620	597	94,865	2029/11/15
BUNDESREPUB. DEUTSCHLAND	6.25	660	790	125,477	2030/1/4
BUNDESREPUB. DEUTSCHLAND	—	1,490	1,258	199,666	2030/2/15
BUNDESREPUB. DEUTSCHLAND	—	1,800	1,498	237,841	2030/8/15
BUNDESREPUB. DEUTSCHLAND	—	740	616	97,913	2030/8/15
BUNDESREPUB. DEUTSCHLAND	5.5	1,110	1,305	207,138	2031/1/4
BUNDESREPUB. DEUTSCHLAND	—	1,920	1,575	249,960	2031/2/15
BUNDESREPUB. DEUTSCHLAND	—	1,565	1,265	200,769	2031/8/15
BUNDESREPUB. DEUTSCHLAND	—	400	323	51,356	2031/8/15
BUNDESREPUB. DEUTSCHLAND	—	1,623	1,291	204,969	2032/2/15
BUNDESREPUB. DEUTSCHLAND	1.7	1,680	1,535	243,730	2032/8/15
BUNDESREPUB. DEUTSCHLAND	2.3	1,450	1,386	220,022	2033/2/15
BUNDESREPUB. DEUTSCHLAND	2.3	50	47	7,594	2033/2/15
BUNDESREPUB. DEUTSCHLAND	2.6	500	488	77,467	2033/8/15
BUNDESREPUB. DEUTSCHLAND	4.75	1,375	1,603	254,416	2034/7/4
BUNDESREPUB. DEUTSCHLAND	—	1,200	854	135,556	2035/5/15
BUNDESREPUB. DEUTSCHLAND	—	1,000	687	109,174	2036/5/15
BUNDESREPUB. DEUTSCHLAND	4.0	1,790	1,973	313,204	2037/1/4
BUNDESREPUB. DEUTSCHLAND	1.0	50	37	6,011	2038/5/15
BUNDESREPUB. DEUTSCHLAND	4.25	1,235	1,408	223,531	2039/7/4
BUNDESREPUB. DEUTSCHLAND	4.75	1,355	1,640	260,392	2040/7/4
BUNDESREPUB. DEUTSCHLAND	3.25	955	970	153,956	2042/7/4
BUNDESREPUB. DEUTSCHLAND	2.5	1,635	1,480	235,026	2044/7/4
BUNDESREPUB. DEUTSCHLAND	2.5	1,827	1,644	260,907	2046/8/15
BUNDESREPUB. DEUTSCHLAND	1.25	2,040	1,396	221,628	2048/8/15
BUNDESREPUB. DEUTSCHLAND	—	1,630	727	115,388	2050/8/15
BUNDESREPUB. DEUTSCHLAND	—	640	287	45,571	2050/8/15
BUNDESREPUB. DEUTSCHLAND	—	750	315	50,024	2052/8/15
BUNDESREPUB. DEUTSCHLAND	1.8	1,040	776	123,254	2053/8/15
BUNDESREPUB. DEUTSCHLAND	1.8	500	374	59,469	2053/8/15
BUNDESSCHATZANWEISUNGEN	2.2	240	236	37,561	2024/12/12
BUNDESSCHATZANWEISUNGEN	2.5	680	672	106,654	2025/3/13
BUNDESSCHATZANWEISUNGEN	2.8	910	903	143,337	2025/6/12
(ユーロ…イタリア)					
国債証券					
BIONTI POLIENNALI DEL TES	1.45	1,260	1,227	194,878	2024/11/15
BIONTI POLIENNALI DEL TES	2.5	1,080	1,063	168,823	2024/12/1
BIONTI POLIENNALI DEL TES	—	870	832	132,123	2024/12/15
BIONTI POLIENNALI DEL TES	0.35	1,485	1,420	225,370	2025/2/1
BIONTI POLIENNALI DEL TES	5.0	1,540	1,560	247,663	2025/3/1
BIONTI POLIENNALI DEL TES	1.45	855	823	130,765	2025/5/15
BIONTI POLIENNALI DEL TES	1.5	1,300	1,251	198,586	2025/6/1
BIONTI POLIENNALI DEL TES	1.85	1,000	966	153,362	2025/7/1
BIONTI POLIENNALI DEL TES	3.6	85	84	13,393	2025/9/29
BIONTI POLIENNALI DEL TES	2.5	1,100	1,069	169,712	2025/11/15
BIONTI POLIENNALI DEL TES	2.0	1,085	1,043	165,530	2025/12/1
BIONTI POLIENNALI DEL TES	3.5	810	802	127,318	2026/1/15
BIONTI POLIENNALI DEL TES	0.5	850	786	124,866	2026/2/1
BIONTI POLIENNALI DEL TES	4.5	1,330	1,345	213,456	2026/3/1
BIONTI POLIENNALI DEL TES	—	1,220	1,108	175,946	2026/4/1
BIONTI POLIENNALI DEL TES	3.8	950	945	150,118	2026/4/15

銘柄	利率	当期			償還年月日
		額面金額	評価額	価額	
	%	千ユーロ	千ユーロ	千円	
(ユーロ…イタリア)					
国債証券					
BIONTI POLIENNALI DEL TES	1.6	1,330	1,252	198,840	2026/6/1
BIONTI POLIENNALI DEL TES	2.1	950	904	143,534	2026/7/15
BIONTI POLIENNALI DEL TES	—	870	779	123,758	2026/8/1
BIONTI POLIENNALI DEL TES	7.25	720	785	124,585	2026/11/1
BIONTI POLIENNALI DEL TES	1.25	1,080	994	157,784	2026/12/1
BIONTI POLIENNALI DEL TES	0.85	1,180	1,068	169,561	2027/1/15
BIONTI POLIENNALI DEL TES	1.1	410	371	59,007	2027/4/1
BIONTI POLIENNALI DEL TES	2.2	1,160	1,089	172,848	2027/6/1
BIONTI POLIENNALI DEL TES	2.05	995	925	146,875	2027/8/1
BIONTI POLIENNALI DEL TES	0.95	1,275	1,132	179,785	2027/9/15
BIONTI POLIENNALI DEL TES	6.5	1,560	1,697	269,443	2027/11/1
BIONTI POLIENNALI DEL TES	2.65	950	897	142,481	2027/12/1
BIONTI POLIENNALI DEL TES	2.0	1,650	1,513	240,211	2028/2/1
BIONTI POLIENNALI DEL TES	0.25	1,230	1,039	164,923	2028/3/15
BIONTI POLIENNALI DEL TES	0.5	1,130	953	151,313	2028/7/15
BIONTI POLIENNALI DEL TES	4.75	1,330	1,361	216,001	2028/9/1
BIONTI POLIENNALI DEL TES	2.8	1,030	963	152,888	2028/12/1
BIONTI POLIENNALI DEL TES	0.45	735	602	95,623	2029/2/15
BIONTI POLIENNALI DEL TES	2.8	305	281	44,696	2029/6/15
BIONTI POLIENNALI DEL TES	3.0	2,025	1,888	299,736	2029/8/1
BIONTI POLIENNALI DEL TES	5.25	1,750	1,832	290,794	2029/11/1
BIONTI POLIENNALI DEL TES	3.85	535	518	82,305	2029/12/15
BIONTI POLIENNALI DEL TES	3.5	1,620	1,540	244,457	2030/3/1
BIONTI POLIENNALI DEL TES	1.35	1,075	891	141,448	2030/4/1
BIONTI POLIENNALI DEL TES	3.7	170	162	25,775	2030/6/15
BIONTI POLIENNALI DEL TES	0.95	1,087	865	137,283	2030/8/1
BIONTI POLIENNALI DEL TES	1.65	1,287	1,064	168,905	2030/12/1
BIONTI POLIENNALI DEL TES	0.9	1,295	1,000	158,791	2031/4/1
BIONTI POLIENNALI DEL TES	6.0	1,515	1,655	262,803	2031/5/1
BIONTI POLIENNALI DEL TES	0.6	1,120	831	131,988	2031/8/1
BIONTI POLIENNALI DEL TES	4.0	290	278	44,209	2031/10/30
BIONTI POLIENNALI DEL TES	0.95	1,010	762	120,978	2031/12/1
BIONTI POLIENNALI DEL TES	1.65	1,550	1,233	195,779	2032/3/1
BIONTI POLIENNALI DEL TES	0.95	1,200	887	140,826	2032/6/1
BIONTI POLIENNALI DEL TES	2.5	630	527	83,751	2032/12/1
BIONTI POLIENNALI DEL TES	5.75	1,475	1,583	251,313	2033/2/1
BIONTI POLIENNALI DEL TES	4.4	765	742	117,901	2033/5/1
BIONTI POLIENNALI DEL TES	2.45	1,365	1,116	177,187	2033/9/1
BIONTI POLIENNALI DEL TES	4.35	300	288	45,742	2033/11/1
BIONTI POLIENNALI DEL TES	4.2	240	226	35,935	2034/3/1
BIONTI POLIENNALI DEL TES	5.0	1,580	1,588	252,084	2034/8/1
BIONTI POLIENNALI DEL TES	3.35	980	841	133,559	2035/3/1
BIONTI POLIENNALI DEL TES	4.0	400	366	58,216	2035/4/30
BIONTI POLIENNALI DEL TES	1.45	900	607	96,371	2036/3/1
BIONTI POLIENNALI DEL TES	2.25	965	712	113,102	2036/9/1
BIONTI POLIENNALI DEL TES	4.0	1,825	1,644	261,039	2037/2/1
BIONTI POLIENNALI DEL TES	0.95	400	243	38,596	2037/3/1
BIONTI POLIENNALI DEL TES	3.25	200	161	25,692	2038/3/1
BIONTI POLIENNALI DEL TES	2.95	855	663	105,220	2038/9/1
BIONTI POLIENNALI DEL TES	5.0	1,250	1,225	194,471	2039/8/1
BIONTI POLIENNALI DEL TES	3.1	810	625	99,303	2040/3/1

銘柄	当 期 末				
	利 率	額面金額	評 価 額	外貨建金額	償還年月日
	%	千ユーロ	千ユーロ	千円	
(ユーロ…イタリア) 国債証券					
BUONI POLIENNALI DEL TES	5.0	1,070	1,045	165,884	2040/9/1
BUONI POLIENNALI DEL TES	1.8	830	513	81,433	2041/3/1
BUONI POLIENNALI DEL TES	4.45	500	449	71,399	2043/9/1
BUONI POLIENNALI DEL TES	4.75	1,165	1,090	173,106	2044/9/1
BUONI POLIENNALI DEL TES	1.5	440	234	37,146	2045/4/30
BUONI POLIENNALI DEL TES	3.25	820	608	96,555	2046/9/1
BUONI POLIENNALI DEL TES	2.7	970	649	103,009	2047/3/1
BUONI POLIENNALI DEL TES	3.45	1,015	772	122,541	2048/3/1
BUONI POLIENNALI DEL TES	3.85	850	684	108,646	2049/9/1
BUONI POLIENNALI DEL TES	2.45	870	530	84,133	2050/9/1
BUONI POLIENNALI DEL TES	1.7	850	429	68,102	2051/9/1
BUONI POLIENNALI DEL TES	2.15	280	154	24,595	2052/9/1
BUONI POLIENNALI DEL TES	4.5	475	417	66,221	2053/10/1
BUONI POLIENNALI DEL TES	2.8	500	299	47,583	2067/3/1
BUONI POLIENNALI DEL TES	2.15	300	149	23,726	2072/3/1
(ユーロ…フランス) 国債証券					
FRANCE (GOVT OF)	1.75	2,383	2,337	371,008	2024/11/25
FRANCE (GOVT OF)	—	375	358	56,866	2025/2/25
FRANCE (GOVT OF)	—	2,865	2,731	433,480	2025/3/25
FRANCE (GOVT OF)	0.5	2,610	2,495	396,088	2025/5/25
FRANCE (GOVT OF)	6.0	1,820	1,913	303,680	2025/10/25
FRANCE (GOVT OF)	1.0	2,070	1,976	313,704	2025/11/25
FRANCE (GOVT OF)	—	2,440	2,265	359,598	2026/2/25
FRANCE (GOVT OF)	3.5	2,470	2,485	394,473	2026/4/25
FRANCE (GOVT OF)	0.5	2,450	2,287	363,008	2026/5/25
FRANCE (GOVT OF)	2.5	400	392	62,220	2026/9/24
FRANCE (GOVT OF)	0.25	2,820	2,580	409,549	2026/11/25
FRANCE (GOVT OF)	—	2,005	1,806	286,736	2027/2/25
FRANCE (GOVT OF)	1.0	1,775	1,646	261,293	2027/5/25
FRANCE (GOVT OF)	2.75	3,250	3,199	507,837	2027/10/25
FRANCE (GOVT OF)	0.75	1,275	1,152	182,835	2028/2/25
FRANCE (GOVT OF)	0.75	3,765	3,382	536,870	2028/5/25
FRANCE (GOVT OF)	0.75	3,080	2,734	434,038	2028/11/25
FRANCE (GOVT OF)	5.5	2,105	2,342	371,783	2029/4/25
FRANCE (GOVT OF)	0.5	3,060	2,646	419,967	2029/5/25
FRANCE (GOVT OF)	—	2,580	2,130	338,068	2029/11/25
FRANCE (GOVT OF)	2.5	3,065	2,936	465,960	2030/5/25
FRANCE (GOVT OF)	—	3,049	2,428	385,463	2030/11/25
FRANCE (GOVT OF)	1.5	3,040	2,683	425,850	2031/5/25
FRANCE (GOVT OF)	—	2,605	1,998	317,190	2031/11/25
FRANCE (GOVT OF)	—	2,068	1,555	246,909	2032/5/25
FRANCE (GOVT OF)	5.75	2,085	2,458	390,139	2032/10/25
FRANCE (GOVT OF)	2.0	2,075	1,848	293,429	2032/11/25
FRANCE (GOVT OF)	3.0	935	900	142,925	2033/5/25
FRANCE (GOVT OF)	1.25	2,475	1,980	314,317	2034/5/25
FRANCE (GOVT OF)	4.75	1,605	1,775	281,741	2035/4/25
FRANCE (GOVT OF)	1.25	2,555	1,936	307,355	2036/5/25
FRANCE (GOVT OF)	1.25	190	136	21,621	2038/5/25
FRANCE (GOVT OF)	4.0	1,590	1,630	258,724	2038/10/25
FRANCE (GOVT OF)	1.75	2,060	1,575	249,958	2039/6/25

銘柄	当 期 末				
	利 率	額面金額	評 価 額	外貨建金額	償還年月日
	%	千ユーロ	千ユーロ	千円	
(ユーロ…フランス) 国債証券					
FRANCE (GOVT OF)	4.5	2,780	3,006	477,077	2041/4/25
FRANCE (GOVT OF)	2.5	135	108	17,268	2043/5/25
FRANCE (GOVT OF)	0.5	1,160	606	96,302	2044/6/25
FRANCE (GOVT OF)	3.25	1,580	1,425	226,282	2045/5/25
FRANCE (GOVT OF)	2.0	1,580	1,099	174,555	2048/5/25
FRANCE (GOVT OF)	1.5	1,960	1,175	186,520	2050/5/25
FRANCE (GOVT OF)	0.75	1,500	685	108,744	2052/5/25
FRANCE (GOVT OF)	0.75	1,320	587	93,185	2053/5/25
FRANCE (GOVT OF)	3.0	540	442	70,232	2054/5/25
FRANCE (GOVT OF)	4.0	1,300	1,292	205,165	2055/4/25
FRANCE (GOVT OF)	4.0	1,070	1,065	169,043	2060/4/25
FRANCE (GOVT OF)	1.75	945	532	84,584	2066/5/25
FRANCE (GOVT OF)	0.5	515	159	25,357	2072/5/25
(ユーロ…オランダ) 国債証券					
NETHERLANDS GOVERNMENT	0.25	1,035	983	156,143	2025/7/15
NETHERLANDS GOVERNMENT	—	455	424	67,386	2026/1/15
NETHERLANDS GOVERNMENT	0.5	1,100	1,026	162,945	2026/7/15
NETHERLANDS GOVERNMENT	—	828	752	119,349	2027/1/15
NETHERLANDS GOVERNMENT	0.75	870	801	127,263	2027/7/15
NETHERLANDS GOVERNMENT	5.5	655	717	113,930	2028/1/15
NETHERLANDS GOVERNMENT	0.75	961	866	137,565	2028/7/15
NETHERLANDS GOVERNMENT	—	620	530	84,195	2029/1/15
NETHERLANDS GOVERNMENT	0.25	645	551	87,569	2029/7/15
NETHERLANDS GOVERNMENT	2.5	365	353	56,062	2030/1/15
NETHERLANDS GOVERNMENT	—	670	547	86,839	2030/7/15
NETHERLANDS GOVERNMENT	—	775	612	97,147	2031/7/15
NETHERLANDS GOVERNMENT	0.5	700	559	88,824	2032/7/15
NETHERLANDS GOVERNMENT	2.5	855	809	128,388	2033/1/15
NETHERLANDS GOVERNMENT	4.0	280	262	41,732	2033/7/15
NETHERLANDS GOVERNMENT	2.5	1,025	1,091	173,299	2037/1/15
NETHERLANDS GOVERNMENT	—	395	244	38,848	2038/1/15
NETHERLANDS GOVERNMENT	0.5	848	543	86,314	2040/1/15
NETHERLANDS GOVERNMENT	3.75	957	996	158,110	2042/1/15
NETHERLANDS GOVERNMENT	2.75	1,004	902	143,195	2047/1/15
NETHERLANDS GOVERNMENT	—	907	364	57,911	2052/1/15
NETHERLANDS GOVERNMENT	2.0	365	271	43,044	2054/1/15
(ユーロ…スペイン) 国債証券					
BONOS Y OBLIG DEL ESTADO	2.75	1,420	1,406	223,178	2024/10/31
BONOS Y OBLIG DEL ESTADO	—	1,350	1,290	204,816	2025/1/31
BONOS Y OBLIG DEL ESTADO	1.6	1,350	1,311	208,152	2025/4/30
BONOS Y OBLIG DEL ESTADO	4.65	1,490	1,518	240,956	2025/7/30
BONOS Y OBLIG DEL ESTADO	2.15	1,455	1,419	225,256	2025/10/31
BONOS Y OBLIG DEL ESTADO	—	1,455	1,346	213,712	2026/1/31
BONOS Y OBLIG DEL ESTADO	1.95	1,055	1,017	161,476	2026/4/30
BONOS Y OBLIG DEL ESTADO	2.8	85	83	13,258	2026/5/31
BONOS Y OBLIG DEL ESTADO	5.9	1,360	1,445	229,326	2026/7/30
BONOS Y OBLIG DEL ESTADO	1.3	1,640	1,541	244,569	2026/10/31
BONOS Y OBLIG DEL ESTADO	—	755	675	107,217	2027/1/31
BONOS Y OBLIG DEL ESTADO	1.5	1,275	1,194	189,498	2027/4/30

銘柄	当 期 末				
	利 率	額面金額	評 価 額	外債建金額	償還年月日
	%	千ユーロ	千ユーロ	千円	
(ユーロ…スペイン) 国債証券					
BONOS Y OBLIG DEL ESTADO	0.8	1,315	1,193	189,427	2027/7/30
BONOS Y OBLIG DEL ESTADO	1.45	1,400	1,296	205,694	2027/10/31
BONOS Y OBLIG DEL ESTADO	—	1,125	972	154,385	2028/1/31
BONOS Y OBLIG DEL ESTADO	1.4	1,270	1,161	184,333	2028/4/30
BONOS Y OBLIG DEL ESTADO	1.4	1,275	1,176	184,111	2028/7/30
BONOS Y OBLIG DEL ESTADO	5.15	1,095	1,160	186,658	2028/10/31
BONOS Y OBLIG DEL ESTADO	6.0	1,545	1,726	273,927	2029/1/31
BONOS Y OBLIG DEL ESTADO	1.45	1,275	1,143	181,482	2029/4/30
BONOS Y OBLIG DEL ESTADO	0.8	515	441	70,089	2029/7/30
BONOS Y OBLIG DEL ESTADO	0.6	1,280	1,076	170,849	2029/10/31
BONOS Y OBLIG DEL ESTADO	0.5	1,400	1,149	182,499	2030/4/30
BONOS Y OBLIG DEL ESTADO	1.95	1,330	1,196	189,877	2030/7/30
BONOS Y OBLIG DEL ESTADO	1.25	1,330	1,133	179,866	2030/10/31
BONOS Y OBLIG DEL ESTADO	0.1	1,325	1,014	161,057	2031/4/30
BONOS Y OBLIG DEL ESTADO	0.5	1,175	913	144,907	2031/10/31
BONOS Y OBLIG DEL ESTADO	0.7	1,270	986	156,570	2032/4/30
BONOS Y OBLIG DEL ESTADO	5.75	1,390	1,586	251,775	2032/7/30
BONOS Y OBLIG DEL ESTADO	2.55	1,045	940	149,326	2032/10/31
BONOS Y OBLIG DEL ESTADO	3.15	1,082	1,015	161,106	2033/4/30
BONOS Y OBLIG DEL ESTADO	2.35	1,165	1,016	161,355	2033/7/30
BONOS Y OBLIG DEL ESTADO	3.55	600	578	91,788	2033/10/31
BONOS Y OBLIG DEL ESTADO	1.85	1,195	946	150,273	2035/7/30
BONOS Y OBLIG DEL ESTADO	4.2	1,190	1,188	188,627	2037/1/31
BONOS Y OBLIG DEL ESTADO	0.85	670	434	68,944	2037/7/30
BONOS Y OBLIG DEL ESTADO	3.9	340	320	50,935	2039/7/30
BONOS Y OBLIG DEL ESTADO	4.9	1,045	1,103	175,184	2040/7/30
BONOS Y OBLIG DEL ESTADO	1.2	1,000	619	98,386	2040/10/31
BONOS Y OBLIG DEL ESTADO	4.7	1,265	1,306	207,417	2041/7/30
BONOS Y OBLIG DEL ESTADO	1.0	390	221	35,152	2042/7/30
BONOS Y OBLIG DEL ESTADO	3.45	300	258	41,083	2043/7/30
BONOS Y OBLIG DEL ESTADO	5.15	830	905	143,641	2044/10/31
BONOS Y OBLIG DEL ESTADO	2.9	1,060	818	129,920	2046/10/31
BONOS Y OBLIG DEL ESTADO	2.7	985	717	113,886	2048/10/31
BONOS Y OBLIG DEL ESTADO	1.0	1,170	535	84,962	2050/10/31
BONOS Y OBLIG DEL ESTADO	1.9	560	320	50,791	2052/10/31
BONOS Y OBLIG DEL ESTADO	3.45	848	661	104,929	2066/7/30
BONOS Y OBLIG DEL ESTADO	1.45	345	138	21,991	2071/10/31
(ユーロ…ベルギー) 国債証券					
BELGIUM KINGDOM	0.5	670	650	103,259	2024/10/22
BELGIUM KINGDOM	0.8	1,135	1,089	172,836	2025/6/22
BELGIUM KINGDOM	4.5	585	602	95,568	2026/3/28
BELGIUM KINGDOM	1.0	852	805	127,791	2026/6/22
BELGIUM KINGDOM	0.8	830	764	121,273	2027/6/22
BELGIUM KINGDOM	—	545	481	76,480	2027/10/22
BELGIUM KINGDOM	5.5	970	1,064	168,945	2028/3/28
BELGIUM KINGDOM	0.8	900	810	128,642	2028/6/22
BELGIUM KINGDOM	0.9	1,000	883	140,195	2029/6/22
BELGIUM KINGDOM	0.1	770	626	99,352	2030/6/22
BELGIUM KINGDOM	1.0	915	770	122,274	2031/6/22
BELGIUM KINGDOM	—	750	573	91,053	2031/10/22

銘柄	当 期 末				
	利 率	額面金額	評 価 額	外債建金額	償還年月日
	%	千ユーロ	千ユーロ	千円	
(ユーロ…ベルギー) 国債証券					
BELGIUM KINGDOM	4.0	565	588	93,376	2032/3/28
BELGIUM KINGDOM	0.35	725	557	88,504	2032/6/22
BELGIUM KINGDOM	1.25	525	432	68,689	2033/4/22
BELGIUM KINGDOM	3.0	373	356	56,538	2033/6/22
BELGIUM KINGDOM	3.0	543	513	81,510	2034/6/22
BELGIUM KINGDOM	5.0	974	1,091	173,241	2035/3/28
BELGIUM KINGDOM	1.45	425	319	50,711	2037/6/22
BELGIUM KINGDOM	1.9	485	378	60,085	2038/6/22
BELGIUM KINGDOM	2.75	160	138	22,029	2039/4/22
BELGIUM KINGDOM	0.4	405	231	36,742	2040/6/22
BELGIUM KINGDOM	4.25	1,112	1,153	183,050	2041/3/28
BELGIUM KINGDOM	3.75	645	619	98,286	2045/6/22
BELGIUM KINGDOM	1.6	658	415	65,999	2047/6/22
BELGIUM KINGDOM	1.7	650	401	63,728	2050/6/22
BELGIUM KINGDOM	1.4	485	264	41,906	2053/6/22
BELGIUM KINGDOM	3.3	370	316	50,254	2054/6/22
BELGIUM KINGDOM	2.25	412	278	44,205	2057/6/22
BELGIUM KINGDOM	2.15	446	285	45,256	2066/6/22
BELGIUM KINGDOM	0.65	270	92	14,749	2071/6/22
(ユーロ…オーストリア) 国債証券					
REPUBLIC OF AUSTRIA	1.65	595	584	92,739	2024/10/21
REPUBLIC OF AUSTRIA	—	475	451	71,695	2025/4/20
REPUBLIC OF AUSTRIA	1.2	710	682	108,321	2025/10/20
REPUBLIC OF AUSTRIA	4.85	550	569	90,445	2026/3/15
REPUBLIC OF AUSTRIA	2.0	170	164	26,156	2026/7/15
REPUBLIC OF AUSTRIA	0.75	773	720	114,352	2026/10/20
REPUBLIC OF AUSTRIA	0.5	685	625	99,251	2027/4/20
REPUBLIC OF AUSTRIA	6.25	487	539	85,598	2027/7/15
REPUBLIC OF AUSTRIA	0.75	660	596	94,680	2028/2/20
REPUBLIC OF AUSTRIA	—	255	217	34,521	2028/10/20
REPUBLIC OF AUSTRIA	0.5	885	767	121,866	2029/2/20
REPUBLIC OF AUSTRIA	2.9	150	147	23,445	2029/5/23
REPUBLIC OF AUSTRIA	—	680	553	87,814	2030/2/20
REPUBLIC OF AUSTRIA	—	745	583	92,649	2031/2/20
REPUBLIC OF AUSTRIA	0.9	610	498	79,178	2032/2/20
REPUBLIC OF AUSTRIA	2.9	450	428	68,000	2033/2/20
REPUBLIC OF AUSTRIA	2.4	455	409	64,988	2034/5/23
REPUBLIC OF AUSTRIA	0.25	270	175	27,810	2036/10/20
REPUBLIC OF AUSTRIA	4.15	840	875	139,001	2037/3/15
REPUBLIC OF AUSTRIA	—	345	184	29,274	2040/10/20
REPUBLIC OF AUSTRIA	3.15	394	359	57,033	2044/6/20
REPUBLIC OF AUSTRIA	1.5	503	326	51,800	2047/2/20
REPUBLIC OF AUSTRIA	1.85	200	137	21,785	2049/5/23
REPUBLIC OF AUSTRIA	0.75	455	225	35,748	2051/3/20
REPUBLIC OF AUSTRIA	3.15	106	94	14,924	2053/10/20
REPUBLIC OF AUSTRIA	3.8	245	246	39,084	2062/1/26
REPUBLIC OF AUSTRIA	0.7	200	72	11,498	2071/4/20
REPUBLIC OF AUSTRIA	1.5	173	85	13,510	2086/11/2
REPUBLIC OF AUSTRIA	2.1	383	235	37,423	2117/9/20
REPUBLIC OF AUSTRIA	0.85	192	69	11,086	2120/6/30

銘柄	利率	当 期 末			償還年月日
		額面金額	外貨建金額	評価価額	
	%	千ユーロ	千ユーロ	千円	
(ユーロ…フィンランド)					
国債証券					
FINNISH GOVERNMENT	4.0	332	335	53,205	2025/7/4
FINNISH GOVERNMENT	0.875	280	267	42,490	2025/9/15
FINNISH GOVERNMENT	0.5	335	314	49,851	2026/4/15
FINNISH GOVERNMENT	—	180	164	26,088	2026/9/15
FINNISH GOVERNMENT	1.375	170	159	25,382	2027/4/15
FINNISH GOVERNMENT	0.5	400	361	57,344	2027/9/15
FINNISH GOVERNMENT	2.75	380	372	59,166	2028/7/4
FINNISH GOVERNMENT	0.5	270	237	37,638	2028/9/15
FINNISH GOVERNMENT	2.875	105	103	16,353	2029/4/15
FINNISH GOVERNMENT	0.5	375	320	50,867	2029/9/15
FINNISH GOVERNMENT	—	172	137	21,809	2030/9/15
FINNISH GOVERNMENT	0.75	465	386	61,333	2031/4/15
FINNISH GOVERNMENT	0.125	200	155	24,674	2031/9/15
FINNISH GOVERNMENT	1.5	230	196	31,184	2032/9/15
FINNISH GOVERNMENT	3.0	110	105	16,750	2033/9/15
FINNISH GOVERNMENT	1.125	325	257	40,870	2034/4/15
FINNISH GOVERNMENT	0.125	278	180	28,651	2036/4/15
FINNISH GOVERNMENT	2.75	210	186	29,628	2038/4/15
FINNISH GOVERNMENT	0.25	263	149	23,764	2040/9/15
FINNISH GOVERNMENT	2.625	277	236	37,484	2042/7/4
FINNISH GOVERNMENT	0.5	235	130	20,751	2043/4/15
FINNISH GOVERNMENT	1.375	260	167	26,539	2047/4/15
FINNISH GOVERNMENT	0.125	250	97	15,481	2052/4/15
(ユーロ…アイルランド)					
国債証券					
IRISH TREASURY	5.4	580	596	94,623	2025/3/13
IRISH TREASURY	1.0	595	563	89,503	2026/5/15
IRISH TREASURY	0.2	327	295	46,862	2027/5/15
IRISH TREASURY	0.9	455	412	65,537	2028/5/15
IRISH TREASURY	1.1	525	470	74,710	2029/5/15
IRISH TREASURY	2.4	476	453	72,015	2030/5/15
IRISH TREASURY	0.2	282	229	36,424	2030/10/18
IRISH TREASURY	1.35	475	417	66,236	2031/3/18
IRISH TREASURY	—	485	375	59,625	2031/10/18
IRISH TREASURY	0.35	205	158	25,159	2032/10/18
IRISH TREASURY	1.3	285	237	37,691	2033/5/15
IRISH TREASURY	0.4	250	177	28,176	2035/5/15
IRISH TREASURY	1.7	390	308	49,013	2037/5/15
IRISH TREASURY	0.55	185	110	17,607	2041/4/22
IRISH TREASURY	3.0	170	154	24,568	2043/10/18
IRISH TREASURY	2.0	541	399	63,412	2045/2/18
IRISH TREASURY	1.5	499	306	48,704	2050/5/15
ユーロ計				50,370,431	
(イギリス)					
国債証券					
UK TREASURY	0.25	1,590	1,502	272,971	2025/1/31
UK TREASURY	5.0	805	806	146,642	2025/3/7
UK TREASURY	0.625	813	762	138,571	2025/6/7
UK TREASURY	3.5	1,200	1,170	212,645	2025/10/22
UK TREASURY	0.125	710	644	117,082	2026/1/30
UK TREASURY	1.5	820	757	137,663	2026/7/22

銘柄	利率	当 期 末			償還年月日
		額面金額	外貨建金額	評価価額	
	%	千イギリスポンド	千イギリスポンド	千円	
(イギリス)					
国債証券					
UK TREASURY	0.375	1,260	1,115	202,665	2026/10/22
UK TREASURY	4.125	1,495	1,471	267,446	2027/1/29
UK TREASURY	1.25	840	748	136,017	2027/7/22
UK TREASURY	4.25	850	842	153,170	2027/12/7
UK TREASURY	0.125	745	621	112,969	2028/1/31
UK TREASURY	4.5	505	503	91,551	2028/6/7
UK TREASURY	1.625	720	632	114,902	2028/10/22
UK TREASURY	6.0	710	760	138,210	2028/12/7
UK TREASURY	0.5	1,055	859	156,266	2029/1/31
UK TREASURY	0.875	856	699	127,071	2029/10/22
UK TREASURY	0.375	920	697	126,724	2030/10/22
UK TREASURY	4.75	945	962	174,928	2030/12/7
UK TREASURY	0.25	1,445	1,047	190,261	2031/7/31
UK TREASURY	1.0	1,645	1,248	226,917	2032/1/31
UK TREASURY	4.25	1,310	1,287	233,922	2032/6/7
UK TREASURY	3.25	1,450	1,303	236,815	2033/1/31
UK TREASURY	0.875	840	594	108,069	2033/7/31
UK TREASURY	4.5	849	835	151,750	2034/9/7
UK TREASURY	0.625	1,097	693	125,947	2035/7/31
UK TREASURY	4.25	970	923	167,795	2036/3/7
UK TREASURY	1.75	1,350	928	168,723	2037/9/7
UK TREASURY	3.75	355	312	56,803	2038/1/29
UK TREASURY	4.75	1,060	1,042	189,377	2038/12/7
UK TREASURY	1.125	300	178	32,394	2039/1/31
UK TREASURY	4.25	850	784	142,641	2039/9/7
UK TREASURY	4.25	935	856	155,686	2040/12/7
UK TREASURY	1.25	1,360	761	138,420	2041/10/22
UK TREASURY	4.5	1,090	1,020	185,438	2042/12/7
UK TREASURY	3.25	1,175	907	164,970	2044/1/22
UK TREASURY	3.5	1,160	924	167,979	2045/1/22
UK TREASURY	0.875	435	194	35,346	2046/1/31
UK TREASURY	4.25	720	639	116,279	2046/12/7
UK TREASURY	1.5	1,140	583	106,098	2047/7/22
UK TREASURY	1.75	675	359	65,415	2049/1/22
UK TREASURY	4.25	895	789	143,537	2049/12/7
UK TREASURY	0.625	660	234	42,593	2050/10/22
UK TREASURY	1.25	600	263	47,882	2051/7/31
UK TREASURY	3.75	872	702	127,626	2052/7/22
UK TREASURY	1.5	580	266	48,515	2053/7/31
UK TREASURY	3.75	690	552	100,367	2053/10/22
UK TREASURY	1.625	925	436	79,338	2054/10/22
UK TREASURY	4.25	962	846	153,880	2055/12/7
UK TREASURY	1.75	1,075	516	93,826	2057/7/22
UK TREASURY	4.0	751	631	114,815	2060/1/22
UK TREASURY	0.5	1,050	271	49,384	2061/10/22
UK TREASURY	4.0	470	393	71,456	2063/10/22
UK TREASURY	3.5	830	624	113,426	2068/7/22
UK TREASURY	1.625	760	314	57,217	2071/10/22
UK TREASURY	1.125	513	165	29,993	2073/10/22
UNITED KINGDOM GILT	2.0	765	728	132,367	2025/9/7

銘柄	当 期 末				償還年月日
	利 率	額面金額	評 価 額	外貨建金額 邦貨換算金額	
(イギリス) 国債証券	%	千イギリスポンド	千イギリスポンド	千円	
UNITED KINGDOM GILT	2.5	742	429	77,991	2065/7/22
小 計				7,478,778	
(スウェーデン) 国債証券		千スウェーデンクローナ	千スウェーデンクローナ		
SWEDISH GOVERNMENT	2.5	4,300	4,234	56,999	2025/5/12
SWEDISH GOVERNMENT	1.0	4,400	4,121	55,474	2026/11/12
SWEDISH GOVERNMENT	0.75	3,550	3,206	43,153	2028/5/12
SWEDISH GOVERNMENT	0.75	3,780	3,317	44,653	2029/11/12
SWEDISH GOVERNMENT	0.125	2,700	2,183	29,388	2031/5/12
SWEDISH GOVERNMENT	2.25	1,800	1,697	22,850	2032/6/1
SWEDISH GOVERNMENT	1.75	1,430	1,273	17,135	2033/11/11
SWEDISH GOVERNMENT	3.5	2,645	2,766	37,230	2039/3/30
小 計				306,887	
(ノルウェー) 国債証券		千ノルウェークローネ	千ノルウェークローネ		
NORWEGIAN GOVERNMENT	1.75	3,190	3,086	41,332	2025/3/13
NORWEGIAN GOVERNMENT	1.5	2,400	2,263	30,314	2026/2/19
NORWEGIAN GOVERNMENT	1.75	2,400	2,229	29,850	2027/2/17
NORWEGIAN GOVERNMENT	2.0	2,040	1,873	25,090	2028/4/26
NORWEGIAN GOVERNMENT	1.75	2,250	1,989	26,636	2029/9/6
NORWEGIAN GOVERNMENT	1.375	2,950	2,494	33,402	2030/8/19
NORWEGIAN GOVERNMENT	1.25	2,040	1,662	22,265	2031/9/17
NORWEGIAN GOVERNMENT	2.125	2,130	1,837	24,605	2032/5/18
NORWEGIAN GOVERNMENT	3.0	1,450	1,327	17,773	2033/8/15
小 計				251,271	
(デンマーク) 国債証券		千デンマーククローネ	千デンマーククローネ		
KINGDOM OF DENMARK	-	1,980	1,910	40,625	2024/11/15
KINGDOM OF DENMARK	1.75	3,170	3,080	65,501	2025/11/15
KINGDOM OF DENMARK	0.5	4,160	3,778	80,330	2027/11/15
KINGDOM OF DENMARK	0.5	3,130	2,709	57,610	2029/11/15
KINGDOM OF DENMARK	-	1,350	1,061	22,572	2031/11/15
KINGDOM OF DENMARK	2.25	700	646	13,738	2033/11/15
KINGDOM OF DENMARK	4.5	8,010	9,244	196,537	2039/11/15
KINGDOM OF DENMARK	0.25	1,300	584	12,431	2052/11/15
小 計				489,346	
(ポーランド) 国債証券		千ポーランドズロチ	千ポーランドズロチ		
POLAND GOVERNMENT BOND	2.25	2,060	2,003	71,060	2024/10/25
POLAND GOVERNMENT BOND	0.75	1,440	1,350	47,915	2025/4/25
POLAND GOVERNMENT BOND	3.25	2,270	2,197	77,958	2025/7/25
POLAND GOVERNMENT BOND	2.5	2,590	2,411	85,540	2026/7/25
POLAND GOVERNMENT BOND	0.25	1,950	1,686	59,809	2026/10/25
POLAND GOVERNMENT BOND	3.75	1,310	1,243	44,093	2027/5/25
POLAND GOVERNMENT BOND	2.5	2,140	1,936	68,707	2027/7/25
POLAND GOVERNMENT BOND	2.75	2,160	1,933	68,577	2028/4/25
POLAND GOVERNMENT BOND	7.5	1,320	1,424	50,546	2028/7/25
POLAND GOVERNMENT BOND	5.75	555	557	19,793	2029/4/25
POLAND GOVERNMENT BOND	2.75	2,665	2,291	81,289	2029/10/25
POLAND GOVERNMENT BOND	1.25	2,025	1,524	54,082	2030/10/25
POLAND GOVERNMENT BOND	1.75	1,870	1,369	48,589	2032/4/25

銘柄	当 期 末				償還年月日
	利 率	額面金額	評 価 額	外貨建金額 邦貨換算金額	
(ポーランド) 国債証券	%	千ポーランドズロチ	千ポーランドズロチ	千円	
POLAND GOVERNMENT BOND	6.0	1,070	1,078	38,256	2033/10/25
小 計				816,224	
(オーストラリア) 国債証券		千オーストラリアドル	千オーストラリアドル		
AUSTRALIAN GOVERNMENT	0.25	1,391	1,330	125,581	2024/11/21
AUSTRALIAN GOVERNMENT	3.25	1,060	1,042	98,430	2025/4/21
AUSTRALIAN GOVERNMENT	0.25	1,050	966	91,183	2025/11/21
AUSTRALIAN GOVERNMENT	4.25	1,000	999	94,371	2026/4/21
AUSTRALIAN GOVERNMENT	0.5	1,210	1,087	102,642	2026/9/21
AUSTRALIAN GOVERNMENT	4.75	1,080	1,097	103,548	2027/4/21
AUSTRALIAN GOVERNMENT	2.75	980	923	87,212	2027/11/21
AUSTRALIAN GOVERNMENT	2.25	700	639	60,407	2028/5/21
AUSTRALIAN GOVERNMENT	2.75	720	667	62,994	2028/11/21
AUSTRALIAN GOVERNMENT	3.25	1,080	1,019	96,218	2029/4/21
AUSTRALIAN GOVERNMENT	2.75	890	809	76,423	2029/11/21
AUSTRALIAN GOVERNMENT	2.5	1,220	1,081	102,085	2030/5/21
AUSTRALIAN GOVERNMENT	1.0	1,010	791	74,733	2030/12/21
AUSTRALIAN GOVERNMENT	1.5	1,283	1,027	97,028	2031/6/21
AUSTRALIAN GOVERNMENT	1.0	1,485	1,124	106,133	2031/11/21
AUSTRALIAN GOVERNMENT	1.25	1,580	1,201	113,441	2032/5/21
AUSTRALIAN GOVERNMENT	1.75	1,295	1,015	95,853	2032/11/21
AUSTRALIAN GOVERNMENT	4.5	1,190	1,172	110,629	2033/4/21
AUSTRALIAN GOVERNMENT	3.0	1,120	967	91,288	2033/11/21
AUSTRALIAN GOVERNMENT	3.75	960	882	83,277	2034/5/21
AUSTRALIAN GOVERNMENT	3.5	740	660	62,337	2034/12/21
AUSTRALIAN GOVERNMENT	2.75	530	434	41,019	2035/6/21
AUSTRALIAN GOVERNMENT	3.75	550	489	46,245	2037/4/21
AUSTRALIAN GOVERNMENT	3.25	582	473	44,732	2039/6/21
AUSTRALIAN GOVERNMENT	2.75	790	580	54,787	2041/5/21
AUSTRALIAN GOVERNMENT	3.0	720	514	48,561	2047/3/21
AUSTRALIAN GOVERNMENT	1.75	1,020	517	48,823	2051/6/21
小 計				2,219,994	
(ニュージーランド) 国債証券		千ニュージーランドドル	千ニュージーランドドル		
NEW ZEALAND GOVERNMENT	2.75	590	566	49,242	2025/4/15
NEW ZEALAND GOVERNMENT	0.5	215	190	16,572	2026/5/15
NEW ZEALAND GOVERNMENT	4.5	700	683	59,399	2027/4/15
NEW ZEALAND GOVERNMENT	0.25	370	295	25,705	2028/5/15
NEW ZEALAND GOVERNMENT	3.0	680	606	52,737	2029/4/20
NEW ZEALAND GOVERNMENT	1.5	350	266	23,182	2031/5/15
NEW ZEALAND GOVERNMENT	2.0	190	146	12,718	2032/5/15
NEW ZEALAND GOVERNMENT	3.5	430	369	32,131	2033/4/14
NEW ZEALAND GOVERNMENT	4.25	220	198	17,288	2034/5/15
NEW ZEALAND GOVERNMENT	2.75	380	279	24,279	2037/4/15
NEW ZEALAND GOVERNMENT	1.75	225	128	11,188	2041/5/15
NEW ZEALAND GOVERNMENT	2.75	500	303	26,349	2051/5/15
小 計				350,798	
(シンガポール) 国債証券		千シンガポールドル	千シンガポールドル		
SINGAPORE GOVERNMENT	2.375	580	568	62,231	2025/6/1
SINGAPORE GOVERNMENT	0.5	314	295	32,325	2025/11/1

銘柄	当 期 末			
	利 率	額面金額	評 価 額	償 還 年 月 日
	%	千円	千円	千円
(シンガポール) 国債証券				
SINGAPORE GOVERNMENT	2.125	470	453	2026/6/1
SINGAPORE GOVERNMENT	1.25	255	238	2026/11/1
SINGAPORE GOVERNMENT	3.5	533	534	2027/3/1
SINGAPORE GOVERNMENT	2.875	110	108	2027/9/1
SINGAPORE GOVERNMENT	2.625	347	337	2028/5/1
SINGAPORE GOVERNMENT	2.875	60	58	2028/8/1
SINGAPORE GOVERNMENT	2.875	415	405	2029/7/1
SINGAPORE GOVERNMENT	2.875	490	476	2030/9/1
SINGAPORE GOVERNMENT	1.625	300	264	2031/7/1
SINGAPORE GOVERNMENT	2.625	170	160	2032/8/1
SINGAPORE GOVERNMENT	3.375	335	335	2033/9/1
SINGAPORE GOVERNMENT	2.25	451	399	2036/8/1
SINGAPORE GOVERNMENT	2.375	220	195	2039/7/1
SINGAPORE GOVERNMENT	2.75	352	328	2042/4/1
SINGAPORE GOVERNMENT	2.75	382	354	2046/3/1
SINGAPORE GOVERNMENT	1.875	367	282	2050/3/1
SINGAPORE GOVERNMENT	1.875	222	173	2051/10/1
SINGAPORE GOVERNMENT	3.0	240	238	2072/8/1
小 計			680,052	
(マレーシア) 国債証券				
MALAYSIA GOVERNMENT	4.059	750	754	2024/9/30
MALAYSIA GOVERNMENT	3.882	770	774	2025/3/14
MALAYSIA GOVERNMENT	3.955	1,380	1,392	2025/9/15
MALAYSIA GOVERNMENT	3.906	830	834	2026/7/15
MALAYSIA GOVERNMENT	3.9	1,170	1,178	2026/11/30
MALAYSIA GOVERNMENT	3.899	1,200	1,205	2027/11/16
MALAYSIA GOVERNMENT	3.519	240	236	2028/4/20
MALAYSIA GOVERNMENT	4.504	200	204	2029/4/30
MALAYSIA GOVERNMENT	3.885	1,320	1,309	2029/8/15
MALAYSIA GOVERNMENT	2.632	985	891	2031/4/15
MALAYSIA GOVERNMENT	4.642	700	728	2033/11/7
MALAYSIA GOVERNMENT	3.828	1,100	1,063	2034/7/5
MALAYSIA GOVERNMENT	4.254	960	960	2035/5/31
MALAYSIA GOVERNMENT	4.762	1,320	1,382	2037/4/7
MALAYSIA GOVERNMENT	4.893	1,080	1,152	2038/6/8
MALAYSIA GOVERNMENT	3.757	1,490	1,373	2040/5/22
MALAYSIA GOVERNMENT	4.696	750	771	2042/10/15
MALAYSIA GOVERNMENT	4.935	660	692	2043/9/30
MALAYSIA GOVERNMENT	4.736	620	629	2046/3/15
MALAYSIA GOVERNMENT	4.921	510	536	2048/7/6
MALAYSIA GOVERNMENT	4.065	1,460	1,346	2050/6/15
MALAYSIA GOVERNMENT	4.457	580	570	2053/3/31
MALAYSIA GOVERNMENT	4.392	650	659	2026/4/15
MALAYSIA GOVERNMENT	3.502	950	940	2027/5/31
MALAYSIA GOVERNMENT	3.733	1,510	1,499	2028/6/15
MALAYSIA GOVERNMENT	4.498	910	929	2030/4/15
MALAYSIA GOVERNMENT	4.232	1,035	1,041	2031/6/30
MALAYSIA GOVERNMENT	3.844	1,180	1,144	2033/4/15
小 計			822,312	

銘柄	当 期 末			
	利 率	額面金額	評 価 額	償 還 年 月 日
	%	千中国人民元	千中国人民元	千円
(中国) 国債証券				
CHINA GOVERNMENT BOND	2.94	32,000	32,244	2024/10/17
CHINA GOVERNMENT BOND	2.26	4,000	3,995	2025/2/24
CHINA GOVERNMENT BOND	1.99	22,000	21,878	2025/4/9
CHINA GOVERNMENT BOND	2.24	14,000	13,976	2025/5/25
CHINA GOVERNMENT BOND	2.18	15,000	14,951	2025/8/25
CHINA GOVERNMENT BOND	3.02	32,000	32,475	2025/10/22
CHINA GOVERNMENT BOND	2.46	8,000	8,009	2026/2/15
CHINA GOVERNMENT BOND	3.03	17,000	17,295	2026/3/11
CHINA GOVERNMENT BOND	2.3	3,000	2,992	2026/5/15
CHINA GOVERNMENT BOND	3.25	11,000	11,278	2026/6/6
CHINA GOVERNMENT BOND	2.69	16,000	16,113	2026/8/12
CHINA GOVERNMENT BOND	3.12	23,000	23,506	2026/12/5
CHINA GOVERNMENT BOND	2.85	24,000	24,307	2027/6/4
CHINA GOVERNMENT BOND	3.28	21,000	21,731	2027/12/3
CHINA GOVERNMENT BOND	2.64	10,000	10,044	2028/1/15
CHINA GOVERNMENT BOND	2.62	11,000	11,036	2028/4/15
CHINA GOVERNMENT BOND	3.01	13,000	13,283	2028/5/13
CHINA GOVERNMENT BOND	2.4	4,000	3,974	2028/7/15
CHINA GOVERNMENT BOND	2.91	22,000	22,354	2028/10/14
CHINA GOVERNMENT BOND	2.8	3,000	3,027	2029/3/24
CHINA GOVERNMENT BOND	3.29	14,000	14,574	2029/5/23
CHINA GOVERNMENT BOND	2.62	24,000	23,970	2029/9/25
CHINA GOVERNMENT BOND	2.8	5,000	5,036	2030/3/25
CHINA GOVERNMENT BOND	2.68	21,000	20,976	2030/5/21
CHINA GOVERNMENT BOND	2.62	3,000	2,986	2030/6/25
CHINA GOVERNMENT BOND	3.27	11,000	11,501	2030/11/19
CHINA GOVERNMENT BOND	3.02	10,000	10,257	2031/5/27
CHINA GOVERNMENT BOND	2.75	10,000	10,032	2032/2/17
CHINA GOVERNMENT BOND	2.76	9,000	9,037	2032/5/15
CHINA GOVERNMENT BOND	2.69	9,000	8,980	2032/8/15
CHINA GOVERNMENT BOND	2.6	10,000	9,906	2032/9/1
CHINA GOVERNMENT BOND	2.8	6,000	6,046	2032/11/15
CHINA GOVERNMENT BOND	2.88	11,000	11,142	2033/2/25
CHINA GOVERNMENT BOND	2.67	12,000	11,959	2033/5/25
CHINA GOVERNMENT BOND	3.81	13,000	14,753	2050/9/14
CHINA GOVERNMENT BOND	3.72	7,000	7,822	2051/4/12
CHINA GOVERNMENT BOND	3.53	10,000	10,858	2051/10/18
CHINA GOVERNMENT BOND	3.32	10,000	10,513	2052/4/15
CHINA GOVERNMENT BOND	3.12	8,000	8,110	2052/10/25
CHINA GOVERNMENT BOND	3.19	10,000	10,371	2053/4/15
小 計			10,826,835	
(イスラエル) 国債証券				
ISRAEL FIXED BOND	0.4	800	772	2024/10/31
ISRAEL FIXED BOND	0.5	1,360	1,290	2025/4/30
ISRAEL FIXED BOND	1.75	1,190	1,140	2025/8/31
ISRAEL FIXED BOND	0.5	630	580	2026/2/27
ISRAEL FIXED BOND	6.25	950	1,007	2026/10/30
ISRAEL FIXED BOND	2.0	1,270	1,185	2027/3/31
ISRAEL FIXED BOND	2.25	1,160	1,062	2028/9/28
ISRAEL FIXED BOND	3.75	300	293	2029/2/28

銘柄	当 期 末				償還年月日
	利 率	額面金額	評 価 額	外 貨 建 立 金 額	
(イスラエル) 国債証券	%			千円	
ISRAEL FIXED BOND	1.0	1,515	1,238	45,771	2030/3/31
ISRAEL FIXED BOND	1.3	530	413	15,272	2032/4/30
ISRAEL FIXED BOND	1.5	1,050	702	25,973	2037/5/31
ISRAEL FIXED BOND	5.5	1,160	1,233	45,590	2042/1/31
ISRAEL FIXED BOND	3.75	1,300	1,050	38,802	2047/3/31

銘柄	当 期 末				償還年月日
	利 率	額面金額	評 価 額	外 貨 建 立 金 額	
(イスラエル) 国債証券	%			千円	
ISRAEL FIXED BOND	2.8	300	192	7,103	2052/11/29
小 計				449,511	
合 計				153,961,084	

(注) 邦貨換算金額は、期末の時価をわが国の対顧客電信売買相場の仲値により邦貨換算したものです。

○投資信託財産の構成

(2023年10月26日現在)

項 目	当 期 末	
	評 価 額	比 率
公社債	千円 153,961,084	% 99.0
コール・ローン等、その他	1,558,813	1.0
投資信託財産総額	155,519,897	100.0

(注) 比率は、投資信託財産総額に対する割合です。

(注) 当期末における外貨建純資産（155,438,909千円）の投資信託財産総額（155,519,897千円）に対する比率は99.9%です。

(注) 外貨建資産は、期末の時価をわが国の対顧客電信売買相場の仲値により邦貨換算したものです。1アメリカドル=150.28円、1カナダドル=108.83円、1メキシコペソ=8.1868円、1ユーロ=158.70円、1イギリスポンド=181.72円、1スウェーデンクローナ=13.46円、1ノルウェークローネ=13.39円、1デンマーククローネ=21.26円、1ポーランドズロチ=35.4729円、1オーストラリアドル=94.39円、1ニュージーランドドル=86.89円、1シンガポールドル=109.51円、1マレーシアリンギット=31.3798円、1中国人民元=20.5319円、1イスラエルシェケル=36.9505円。

○資産、負債、元本及び基準価額の状況（2023年10月26日現在）

項 目	当 期 末	円
(A) 資産	155,585,645,062	
コール・ローン等	241,262,640	
公社債（評価額）	153,961,084,481	
未収入金	65,975,344	
未収利息	1,244,838,700	
前払費用	72,483,897	
(B) 負債	187,234,295	
未払金	65,772,219	
未払解約金	121,462,048	
未払利息	28	
(C) 純資産総額（A－B）	155,398,410,767	
元本	57,315,428,247	
次期繰越損益金	98,082,982,520	
(D) 受益権総口数	57,315,428,247口	
1万口当たり基準価額（C/D）	27,113円	

(注) 当ファンドの期首元本額は57,575,300,165円、期中追加設定元本額は3,716,701,373円、期中一部解約元本額は3,976,573,291円です。

(注) 2023年10月26日現在の元本の内訳は以下の通りです。

・インデックスファンド海外債券ヘッジなし（DC専用）	18,929,458,764円
・財産3分法ファンド（不動産・債券・株式）毎月分配型	15,280,881,335円
・日興五大陸債券ファンド（毎月分配型）	12,133,636,705円
・インデックスファンド海外債券（ヘッジなし）1年決算型	3,511,904,503円
・世界の財産3分法ファンド（不動産・債券・株式）毎月分配型	2,340,604,123円
・財産3分法ファンド（不動産・債券・株式）資産成長型	891,805,816円
・DCインデックスバランス（株式60）	843,353,485円
・DCインデックスバランス（株式80）	757,207,482円
・DCインデックスバランス（株式40）	595,287,919円
・国際分散型ファンド40（適格機関投資家向け）	501,546,917円
・DCインデックスバランス（株式20）	426,585,541円
・海外債券インデックスファンド（個人型年金向け）	333,760,847円
・財産3分法（適格機関投資家専用）	316,658,443円
・インデックス・アセットバランス・オープン（適格機関投資家向け）	143,812,763円
・年金積立アセット・ナビゲーション・ファンド（株式60）	91,903,491円
・年金積立アセット・ナビゲーション・ファンド（株式40）	86,274,514円
・年金積立アセット・ナビゲーション・ファンド（株式80）	69,258,250円
・年金積立アセット・ナビゲーション・ファンド（株式20）	59,299,022円
・Niつみインデックスラップ世界10指数（安定成長型）	1,103,924円
・財産3分法ファンド（不動産・債券・株式）奇数月分配型	591,254円
・Niつみインデックスラップ世界10指数（均等型）	493,149円

(注) 1口当たり純資産額は2,7113円です。

○損益の状況（2022年10月27日～2023年10月26日）

項 目	当 期	円
(A) 配当等収益	3,674,136,297	
受取利息	3,674,209,098	
その他収益金	2,289	
支払利息	△ 75,090	
(B) 有価証券売買損益	275,688,672	
売買益	7,385,814,015	
売買損	△ 7,110,125,343	
(C) 保管費用等	△ 27,243,162	
(D) 当期損益金（A+B+C）	3,922,581,807	
(E) 前期繰越損益金	94,698,836,146	
(F) 追加信託差損益金	5,993,907,927	
(G) 解約差損益金	△ 6,532,343,360	
(H) 計（D+E+F+G）	98,082,982,520	
次期繰越損益金（H）	98,082,982,520	

(注) 損益の状況の中で(B)有価証券売買損益は期末の評価換えによるものを含みます。

(注) 損益の状況の中で(F)追加信託差損益金とあるのは、信託の追加設定の際、追加設定をした価額から元本を差し引いた差額分をいいます。

(注) 損益の状況の中で(G)解約差損益金とあるのは、中途解約の際、元本から解約価額を差し引いた差額分をいいます。

上記各資産の評価基準及び評価方法、また収益及び費用の計上区分等については、法律及び諸規則に基づき、一般に公正妥当と認められる企業会計の基準に準拠して評価計上処理しています。

○お知らせ

約款変更について

2022年10月27日から2023年10月26日までの期間に実施いたしました約款変更は以下の通りです。

- 当マザーファンドについて、つみたてNISAの対象商品に係る登録要件に適合させるため、当該マザーファンドにて行なうデリバティブ取引および外国為替予約取引の利用目的を明確化するべく、2023年4月11日付けにて信託約款の一部に所要の変更を行ないました。（付表、第12条、第13条、第14条、第19条）

種類・項目	高利回りソブリン債券インデックスファンド	
	ルクセンブルグ籍円建外国投資信託	
運用の基本方針		
基本方針	主として、日本を除く世界の高利回り国のソブリン債券に投資を行ない、ブルームバーグ・インターナショナル・ハイインカム・ソブリン・インデックス(ヘッジなし・円ベース)*への連動をめざします。	
主な投資対象	ソブリン債券(国債、州政府債、政府保証債、国際機関債など)を主要投資対象とします。	
投資方針	<ul style="list-style-type: none"> 主として、ブルームバーグ・インターナショナル・ハイインカム・ソブリン・インデックス(ヘッジなし・円ベース)の構成国のソブリン債券に投資を行ない、当該指数に連動する投資成果をめざします。 原則として、高利回りの7ヵ国(少なくとも2ヵ国は先進国)のソブリン債券へ投資します。 	
主な投資制限	<ul style="list-style-type: none"> 株式への投資は行ないません。 外貨建資産への投資割合には制限を設けません。 	
収益分配	原則として、毎月22日(休日の場合は翌営業日)に分配を行ないます。なお、管理会社の判断により収益分配を行なわないことがあります。	
ファンドに係る費用		
信託報酬など	固定報酬として年額最大24万5,000ユーロ	
申込手数料	ありません。	
信託財産留保額	解約時の基準価額に対して0.2%(1口あたり)	
その他の費用など	事務管理費用、資産の保管費用、有価証券売買時の売買委託手数料、設立に係る費用、法律顧問費用、連動目標指数に関する標章の使用料、監査費用、信託財産に関する租税など。	
その他		
投資顧問会社	日興アセットマネジメント株式会社	
管理会社	日興AMルクセンブルグ・エス・エイ	
信託期間	無期限	
決算日	原則として、毎年12月末日	

*「Bloomberg」およびブルームバーグ・インターナショナル・ハイインカム・ソブリン・インデックス(ヘッジなし・円ベース)は、ブルームバーグ・ファイナンス・エル・ピーおよび同インデックスの管理者であるブルームバーグ・インデックス・サービス・リミテッドをはじめとする関連会社(以下、総称して「ブルームバーグ」)のサービスマークであり、高利回りソブリン債券インデックスファンドの管理会社(日興AMルクセンブルグ・エス・エイ)による特定の目的での使用のために使用許諾されています。ブルームバーグは当該ファンドの管理会社とは提携しておらず、また、当該ファンドを承認、支持、レビュー、推奨するものではありません。ブルームバーグは、当該ファンドに関連するいかなるデータもしくは情報の適時性、正確性、または完全性についても保証しません。

日本株式インデックス225マザーファンド

運用報告書

第25期（決算日 2023年10月26日）
（2022年10月27日～2023年10月26日）

当ファンドの仕組みは次の通りです。

信託期間	1998年10月30日から原則無期限です。
運用方針	わが国の株式市場の動きをとらえることを目標に、「日経平均トータルリターン・インデックス」に連動する投資成果をめざして運用を行ないます。
主要運用対象	わが国の金融商品取引所上場株式を主要投資対象とします。
組入制限	株式への投資割合には、制限を設けません。 外貨建資産への投資は行ないません。

ファンド概要

主としてわが国の株式に投資し、「日経平均トータルリターン・インデックス」の動きに連動する投資成果をめざして運用を行ないます。

投資対象資産を保有した場合と同様の損益を実現する目的のため、株価指数等先物取引を活用することがあります。このため、株式の組入総額と株価指数等先物取引などの買建玉の時価総額の合計額が、信託財産の純資産総額を超えることがあります。

株式以外の資産への投資割合は、原則として、信託財産の総額の50%以下とします。

ただし、市況動向に急激な変化が生じたとき、ならびに残存信託期間、残存元本が運用に支障をきたす水準となったときなどやむを得ない事情が発生した場合には、上記のような運用ができない場合があります。

【運用報告書の表記について】

・原則として、各表の数量、金額の単位未満は切捨て、比率は四捨五入で表記しておりますので、表中の個々の数字の合計が合計欄の値とは一致しないことがあります。ただし、単位未満の数値については小数を表記する場合があります。

○最近5期の運用実績

決算期	基準価額		日経平均トータルリターン・インデックス (ベンチマーク)		株式組入比率	株式先物比率	純資産額
	騰落	中率	騰落	中率			
	円	%	円 銭	%	%	%	百万円
21期(2019年10月28日)	22,776	10.4	37,006.48	10.4	98.3	1.7	105,234
22期(2020年10月26日)	23,874	4.8	38,769.76	4.8	98.5	1.4	97,010
23期(2021年10月26日)	30,089	26.0	48,820.18	25.9	98.9	1.1	92,698
24期(2022年10月26日)	29,005	△ 3.6	47,033.62	△ 3.7	98.7	1.3	79,533
25期(2023年10月26日)	33,072	14.0	53,588.04	13.9	98.1	1.9	72,101

(注) 株式組入比率には、新株予約権証券を含みます。

(注) 株式先物比率は買い建て比率－売り建て比率。

○当期中の基準価額と市況等の推移

年 月 日	基準価額		日経平均トータルリターン・インデックス (ベンチマーク)		株式組入比率	株式先物比率
	騰落	率	騰落	率		
(期首) 2022年10月26日	円	%	円 銭	%	%	%
	29,005	—	47,033.62	—	98.7	1.3
10月末	29,171	0.6	47,302.96	0.6	97.8	2.2
11月末	29,584	2.0	47,968.16	2.0	98.4	1.6
12月末	27,648	△ 4.7	44,827.29	△ 4.7	98.8	1.2
2023年1月末	28,956	△ 0.2	46,947.81	△ 0.2	98.9	1.1
2月末	29,100	0.3	47,178.76	0.3	98.5	1.3
3月末	30,011	3.5	48,651.96	3.4	96.8	2.1
4月末	30,888	6.5	50,068.10	6.5	98.3	1.7
5月末	33,080	14.0	53,593.44	13.9	98.1	1.8
6月末	35,589	22.7	57,670.18	22.6	98.1	1.8
7月末	35,576	22.7	57,645.38	22.6	98.9	1.1
8月末	35,004	20.7	56,720.29	20.6	99.1	0.9
9月末	34,428	18.7	55,787.13	18.6	96.0	2.2
(期末) 2023年10月26日	33,072	14.0	53,588.04	13.9	98.1	1.9

(注) 騰落率は期首比です。

(注) 株式先物比率は買い建て比率－売り建て比率。

○運用経過

(2022年10月27日～2023年10月26日)

基準価額の推移

期間の初め29,005円の基準価額は、期間末に33,072円となり、騰落率は+14.0%となりました。

基準価額の変動要因

期間中、基準価額に影響した主な要因は以下の通りです。

<値上がり要因>

- ・ 中国で新型コロナウイルスを抑え込むゼロコロナ政策が解除され、中国景気の回復が期待されたこと。
- ・ 日銀新総裁が就任会見において金融緩和政策を継続する考えを示したこと。
- ・ 国内企業の概ね堅調な決算内容を受けて投資家心理が改善したことに加え、国内株式市場の相対的な割安感を背景に海外投資家の買いが膨らんだこと。

<値下がり要因>

- ・ 欧米の金融機関の経営危機や破綻を契機とした欧米景気の悪化が警戒されたこと。
- ・ 日銀が金融政策決定会合において長短金利操作（イールドカーブ・コントロール）の運用の柔軟化を決定したことを背景に国内長期金利が上昇したこと。
- ・ 米国の堅調な経済指標を受けて米国の金融引き締めが懸念されたこと。

(株式市況)

国内株式市場では、日経平均トータルリターン・インデックスは、期間の初めと比べて上昇しました。

期間の初めから2023年9月前半にかけては、欧米の金融機関の経営危機や破綻を契機とした欧米景気の悪化が警戒されたことや、日銀が金融政策決定会合においてイールドカーブ・コントロールの運用の柔軟化を決定したことを背景に国内長期金利が上昇したことなどが株価の重しとなりました。しかし、中国で新型コロナウイルスを抑え込むゼロコロナ政策が解除され、中国景気の回復が期待されたことや、米国の金融当局による預金者保護の表明や主要中央銀行による流動性供給などを受けて金融システムへの警戒感が和らいだこと、日銀新総裁が就任会見において金融緩和政策を継続する考えを示したこと、国内企業の概ね堅調な決算内容

基準価額の推移



日経平均トータルリターン・インデックスの推移



を受けて投資家心理が改善したこと、国内株式市場の相対的な割安感を背景に海外投資家の買いが膨らんだことなどが支援材料となり、日経平均トータルリターン・インデックスは上昇しました。9月後半から期間末にかけては、米国の堅調な経済指標を受けて米国の金融引き締め長期化が懸念されたことや、中東情勢の緊迫化で投資家のリスク回避姿勢が強まったことなどが影響し、日経平均トータルリターン・インデックスは下落しました。

ポートフォリオ

日経平均トータルリターン・インデックスに連動する投資成果を目標とし、原則として日経平均株価の採用銘柄に投資し、主な保有銘柄の構成比や業種構成比は日経平均株価のそれらに準ずるようにポートフォリオを構築しました。期を通じて現物株式と株式先物取引を合わせた実質の株式組入比率を高位に保ち、日経平均株価の採用銘柄の入替えに際しては指数との連動性を損なわないよう対象銘柄の売買などを実施しました。組入銘柄数は、期間の初めおよび期間末とも225銘柄としました。

当ファンドのベンチマークとの差異

期間中における基準価額は、14.0%の値上がりとなり、ベンチマークである「日経平均トータルリターン・インデックス」の上昇率13.9%を概ね0.1%上回りました。

ベンチマークとの差異における主な要因は以下の通りです。

<プラス要因>

- ・信託財産留保額を受取ったこと。

<マイナス要因>

- ・売買手数料などの諸費用を支払ったこと。

基準価額とベンチマーク（指数化）の推移



○今後の運用方針

引き続き、日経平均トータルリターン・インデックスとの連動をめざし、原則として日経平均株価の採用銘柄に投資し、主な保有銘柄の構成比や業種構成比は日経平均株価のそれらに準ずるようにポートフォリオを構築します。また、現物株式と株式先物取引を合わせた実質の株式組入比率を高位に保ち、日経平均株価の採用銘柄の入替えに際しては指数との連動性を損なわないよう対象銘柄の売買などを実施する方針です。

将来の市場環境の変動などにより、当該運用方針が変更される場合があります。

○ 1 万口当たりの費用明細

(2022年10月27日～2023年10月26日)

項 目	当 期		項 目 の 概 要
	金 額	比 率	
(a) 売 買 委 託 手 数 料 (先物・オプション)	円 0 (0)	% 0.000 (0.000)	(a) 売買委託手数料＝期中の売買委託手数料÷期中の平均受益権口数 売買委託手数料は、有価証券等の売買の際、売買仲介人に支払う手数料
(b) そ の 他 費 用 (そ の 他)	0 (0)	0.000 (0.000)	(b) その他費用＝期中のその他費用÷期中の平均受益権口数 その他は、信託事務の処理等に要するその他の諸費用
合 計	0	0.000	
期中の平均基準価額は、31,586円です。			

(注) 各金額は項目ごとに円未満は四捨五入してあります。

(注) 各比率は1万口当たりのそれぞれの費用金額(円未満の端数を含む)を期中の平均基準価額で除して100を乗じたもので、項目ごとに小数第3位未満は四捨五入してあります。

○ 売買及び取引の状況

(2022年10月27日～2023年10月26日)

株式

		買 付		売 付	
		株 数	金 額	株 数	金 額
国 内	上場	千株 403 (3,277)	千円 2,172,344 ()	千株 4,451	千円 18,951,067

(注) 金額は受け渡し代金。

(注) ()内は株式分割、予約権行使、合併等による増減分で、上段の数字には含まれておりません。

先物取引の種類別取引状況

種 類 別		買 建		売 建	
		新規買付額	決 済 額	新規売付額	決 済 額
国 内	株式先物取引	百万円 10,015	百万円 9,866	百万円 -	百万円 -

(注) 金額は受け渡し代金。

○株式売買比率

(2022年10月27日～2023年10月26日)

株式売買金額の平均組入株式時価総額に対する割合

項 目	当 期
(a) 期中の株式売買金額	21,123,411千円
(b) 期中の平均組入株式時価総額	76,025,583千円
(c) 売買高比率 (a) / (b)	0.27

(注) (b)は各月末現在の組入株式時価総額の平均。

○利害関係人との取引状況等

(2022年10月27日～2023年10月26日)

利害関係人の発行する有価証券等

種 類	買 付 額	売 付 額	当 期 末 保 有 額
株式	百万円 —	百万円 10	百万円 42

利害関係人とは、投資信託及び投資法人に関する法律第11条第1項に規定される利害関係人であり、当ファンドに係る利害関係人とは三井住友トラスト・ホールディングス株式会社です。

○第一種金融商品取引業、第二種金融商品取引業又は商品取引受託業務を兼業している委託会社の自己取引状況 (2022年10月27日～2023年10月26日)

該当事項はございません。また委託会社に売買委託手数料は支払われておりません。

○組入資産の明細

(2023年10月26日現在)

国内株式

銘柄	期首(前期末)	当 期 末	
	株 数	株 数	評 価 額
	千株	千株	千円
水産・農林業 (0.1%)			
ニッスイ	98	77	54,400
鉱業 (0.1%)			
INPEX	39.2	30.8	65,835
建設業 (1.8%)			
コムシスホールディングス	98	77	233,772
大成建設	19.6	15.4	76,815
大林組	98	77	97,443
清水建設	98	77	79,849
長谷工コーポレーション	19.6	15.4	28,282
鹿島建設	49	38.5	92,631
大和ハウス工業	98	77	307,923
積水ハウス	98	77	220,297
日揮ホールディングス	98	77	142,026
食料品 (3.7%)			
日清製粉グループ本社	98	77	139,870
明治ホールディングス	19.6	30.8	114,360
日本ハム	49	38.5	167,667
サッポロホールディングス	19.6	15.4	78,124
アサヒグループホールディングス	98	77	407,869
キリンホールディングス	98	77	161,661
宝ホールディングス	98	77	94,055
キッコーマン	98	77	627,627
味の素	98	77	426,041
ニチレイ	49	38.5	121,313
日本たばこ産業	98	77	266,035
繊維製品 (0.1%)			
東洋紡	9.8	—	—
帝人	19.6	15.4	20,990
東レ	98	77	54,908
パルプ・紙 (0.1%)			
王子ホールディングス	98	77	48,456
日本製紙	9.8	7.7	9,994
化学 (6.7%)			
クラレ	98	77	130,592
旭化成	98	77	70,100
レゾナック・ホールディングス	9.8	7.7	18,480

銘柄	期首(前期末)	当 期 末	
	株 数	株 数	評 価 額
	千株	千株	千円
住友化学	98	77	30,307
日産化学	98	77	462,000
東ソー	49	38.5	69,531
トクヤマ	19.6	15.4	33,810
デンカ	19.6	15.4	41,033
信越化学工業	98	385	1,622,775
三井化学	19.6	15.4	56,333
三菱ケミカルグループ	49	38.5	32,255
UBE	9.8	7.7	17,475
花王	98	77	424,039
DIC	9.8	7.7	17,987
富士フィルムホールディングス	98	77	634,788
資生堂	98	77	379,764
日東電工	98	77	716,100
医薬品 (6.7%)			
協和キリン	98	77	181,027
武田薬品工業	98	77	334,719
アステラス製薬	490	385	740,740
住友ファーマ	98	77	36,097
塩野義製薬	98	77	526,449
中外製薬	294	231	999,075
エーザイ	98	77	626,780
第一三共	294	231	929,775
大塚ホールディングス	98	77	381,381
石油・石炭製品 (0.2%)			
出光興産	39.2	30.8	102,748
ENEOSホールディングス	98	77	41,949
ゴム製品 (0.8%)			
横浜ゴム	49	38.5	106,606
ブリヂストン	98	77	437,206
ガラス・土石製品 (0.8%)			
AGC	19.6	15.4	77,446
日本板硝子	9.8	—	—
日本電気硝子	29.4	23.1	63,813
住友大阪セメント	9.8	7.7	26,264
太平洋セメント	9.8	7.7	19,030
東海カーボン	98	77	86,432

銘柄	期首(前期末)	当 期 末	
	株 数	株 数	評 価 額
	千株	千株	千円
TOTO	49	38.5	139,678
日本碍子	98	77	134,095
鉄鋼 (0.1%)			
日本製鉄	9.8	7.7	24,493
神戸製鋼所	9.8	7.7	13,401
JFEホールディングス	9.8	7.7	15,811
大平洋金属	9.8	7.7	9,024
非鉄金属 (0.7%)			
日本軽金属ホールディングス	9.8	—	—
三井金属鉱業	9.8	7.7	28,998
東邦亜鉛	9.8	—	—
三菱マテリアル	9.8	7.7	18,029
住友金属鉱山	49	38.5	156,425
DOWAホールディングス	19.6	15.4	68,098
古河電気工業	9.8	7.7	17,348
住友電気工業	98	77	122,122
フジクラ	98	77	83,121
金属製品 (0.0%)			
SUMCO	9.8	7.7	14,241
機械 (5.1%)			
日本製鋼所	19.6	15.4	37,853
オークマ	19.6	15.4	96,296
アマダ	98	77	110,033
SMC	9.8	7.7	526,680
小松製作所	98	77	283,206
住友重機械工業	19.6	15.4	53,684
日立建機	98	77	316,470
クボタ	98	77	154,423
荏原製作所	19.6	15.4	99,299
ダイキン工業	98	77	1,631,245
日本精工	98	77	61,892
NTN	98	77	20,174
ジェイテクト	98	77	97,251
三井E&S	9.8	—	—
日立造船	19.6	15.4	11,842
三菱重工業	9.8	7.7	59,651
IHI	9.8	7.7	21,687
電気機器 (24.5%)			
コニカミノルタ	98	77	33,649
ミネベアミツミ	98	77	175,483
日立製作所	19.6	15.4	134,057

銘柄	期首(前期末)	当 期 末	
	株 数	株 数	評 価 額
	千株	千株	千円
三菱電機	98	77	133,056
富士電機	19.6	15.4	92,507
安川電機	98	77	381,227
ニデック	78.4	61.6	346,931
オムロン	98	77	473,781
ジーエス・ユアサ コーポレーション	19.6	15.4	36,567
日本電気	9.8	7.7	55,986
富士通	9.8	7.7	129,052
ルネサスエレクトロニクス	—	77	162,162
セイコーエプソン	196	154	337,568
パナソニック ホールディングス	98	77	112,535
シャープ	98	77	71,579
ソニーグループ	98	77	942,865
TDK	294	231	1,257,795
アルプスアルパイン	98	77	91,630
横河電機	98	77	205,628
アドバンテス	196	616	2,454,144
キーエンス	9.8	7.7	403,172
レーザータック	—	30.8	758,758
カシオ計算機	98	77	90,398
ファナック	98	385	1,403,325
京セラ	196	154	1,115,576
太陽誘電	98	77	261,492
村田製作所	78.4	184.8	460,152
SCREENホールディングス	19.6	30.8	217,694
キヤノン	147	115.5	419,958
リコー	98	77	93,516
東京エレクトロン	98	231	4,467,540
輸送用機器 (5.0%)			
デンソー	98	308	699,930
川崎重工業	9.8	7.7	25,548
日産自動車	98	77	44,991
いすゞ自動車	49	38.5	65,873
トヨタ自動車	490	385	998,882
日野自動車	98	77	40,825
三菱自動車工業	9.8	7.7	3,880
マツダ	19.6	15.4	23,153
本田技研工業	196	462	736,428
スズキ	98	77	444,983
SUBARU	98	77	202,933
ヤマハ発動機	98	77	285,824

銘柄	期首(前期末)	当 期 末	
	株 数	株 数	評 価 額
	千株	千株	千円
精密機器 (3.6%)			
テルモ	392	308	1,215,060
ニコン	98	77	109,956
オリンパス	392	308	594,902
HOYA	49	38.5	554,785
シチズン時計	98	77	67,067
その他製品 (2.5%)			
バンダイナムコホールディングス	98	231	706,629
TOPPANホールディングス	49	38.5	128,628
大日本印刷	49	38.5	148,109
ヤマハ	98	77	300,300
任天堂	98	77	470,932
電気・ガス業 (0.2%)			
東京電力ホールディングス	9.8	7.7	4,916
中部電力	9.8	7.7	13,898
関西電力	9.8	7.7	15,242
東京瓦斯	19.6	15.4	52,098
大阪瓦斯	19.6	15.4	38,515
陸運業 (1.3%)			
東武鉄道	19.6	15.4	54,793
東急	49	38.5	63,679
小田急電鉄	49	38.5	80,426
京王電鉄	19.6	15.4	68,098
京成電鉄	49	38.5	207,207
東日本旅客鉄道	9.8	7.7	59,405
西日本旅客鉄道	9.8	7.7	43,543
東海旅客鉄道	9.8	38.5	128,474
ヤマトホールディングス	98	77	184,376
NIPPON EXPRESSホールディングス	9.8	7.7	58,004
海運業 (0.4%)			
日本郵船	29.4	23.1	86,925
商船三井	29.4	23.1	91,683
川崎汽船	29.4	23.1	116,816
空運業 (0.3%)			
日本航空	—	77	207,784
ANAホールディングス	9.8	7.7	22,283
倉庫・運輸関連業 (0.2%)			
三菱倉庫	49	38.5	148,186
情報・通信業 (10.6%)			
ネクソン	196	154	380,072
メルカリ	—	77	227,804

銘柄	期首(前期末)	当 期 末	
	株 数	株 数	評 価 額
	千株	千株	千円
LINEヤフー	39.2	30.8	11,602
トレンドマイクロ	98	77	424,963
日本電信電話	39.2	770	133,595
KDDI	588	462	2,058,672
ソフトバンク	98	77	129,475
東宝	9.8	7.7	37,745
NTTデータグループ	490	385	678,755
コナミグループ	98	77	612,073
ソフトバンクグループ	588	462	2,792,328
卸売業 (3.4%)			
双日	9.8	7.7	23,762
伊藤忠商事	98	77	411,411
丸紅	98	77	168,245
豊田通商	98	77	607,761
三井物産	98	77	410,256
住友商事	98	77	226,033
三菱商事	98	77	531,916
小売業 (12.9%)			
J. フロント リテイリング	49	38.5	53,823
三越伊勢丹ホールディングス	98	77	125,279
セブン&アイ・ホールディングス	98	77	416,878
高島屋	49	38.5	77,096
丸井グループ	98	77	179,564
イオン	98	77	238,392
ニトリホールディングス	—	23.1	369,369
ファーストリテイリング	98	231	7,655,340
銀行業 (0.7%)			
しずおかフィナンシャルグループ	98	77	95,172
コンコルディア・フィナンシャルグループ	98	77	52,614
あおぞら銀行	9.8	7.7	22,441
三菱UFJフィナンシャル・グループ	98	77	94,440
りそなホールディングス	9.8	7.7	6,015
三井住友トラスト・ホールディングス	9.8	7.7	42,796
三井住友フィナンシャルグループ	9.8	7.7	54,800
千葉銀行	98	77	83,083
ふくおかフィナンシャルグループ	19.6	15.4	58,335
みずほフィナンシャルグループ	9.8	7.7	19,265
証券・商品先物取引業 (0.2%)			
大和証券グループ本社	98	77	64,649
野村ホールディングス	98	77	43,397
松井証券	98	—	—

銘柄	期首(前期末)	当 期 末	
	株 数	株 数	評 価 額
	千株	千株	千円
保険業 (0.9%)			
SOMPOホールディングス	19.6	15.4	98,236
MS&ADインシュアランスグループホールディングス	29.4	23.1	125,225
第一生命ホールディングス	9.8	7.7	23,538
東京海上ホールディングス	147	115.5	385,308
T&Dホールディングス	19.6	15.4	38,461
その他金融業 (0.8%)			
クレディセゾン	98	77	166,628
オリックス	98	77	204,589
日本取引所グループ	98	77	223,069
不動産業 (1.1%)			
東急不動産ホールディングス	98	77	66,235
三井不動産	98	77	246,169
三菱地所	98	77	145,953
東京建物	49	38.5	75,594

銘柄	期首(前期末)	当 期 末		
	株 数	株 数	評 価 額	
	千株	千株	千円	
住友不動産	98	77	280,049	
サービス業 (4.4%)				
エムスリー	235.2	184.8	421,159	
ディー・エヌ・エー	29.4	23.1	33,622	
電通グループ	98	77	327,096	
オリエンタルランド	—	77	358,820	
サイバーエージェント	78.4	61.6	47,351	
楽天グループ	98	77	42,773	
リクルートホールディングス	294	231	974,820	
日本郵政	98	77	99,753	
セコム	98	77	780,010	
合 計	株 数・金 額	18,757	17,987	70,759,200
	銘柄数<比率>	225	225	<98.1%>

(注) 銘柄欄の()内は、国内株式の評価総額に対する各業種の比率。

(注) 評価額欄の< >内は、純資産総額に対する評価額の比率。

先物取引の銘柄別期末残高

銘柄 別			当 期 末	
			買 建 額	売 建 額
国内	株式先物取引	日経平均225先物	百万円 1,345	百万円 —

○投資信託財産の構成

(2023年10月26日現在)

項 目	当 期 末	
	評 価 額	比 率
株式	千円 70,759,200	% 98.0
コール・ローン等、その他	1,425,469	2.0
投資信託財産総額	72,184,669	100.0

(注) 比率は、投資信託財産総額に対する割合です。

○資産、負債、元本及び基準価額の状況 (2023年10月26日現在)

項 目	当 期 末	円
(A) 資産	73,560,704,614	
コール・ローン等	811,488,244	
株式(評価額)	70,759,200,820	
未収配当金	574,566,850	
差入委託証拠金	1,415,448,700	
(B) 負債	1,459,384,534	
未払金	68,037,900	
未払解約金	15,311,345	
未払利息	289	
差入委託証拠金代用有価証券	1,376,035,000	
(C) 純資産総額(A-B)	72,101,320,080	
元本	21,801,080,435	
次期繰越損益金	50,300,239,645	
(D) 受益権総口数	21,801,080,435口	
1万口当たり基準価額(C/D)	33,072円	

(注) 当ファンドの期首元本額は27,420,125,121円、期中追加設定元本額は177,378,510円、期中一部解約元本額は5,796,423,196円です。

(注) 2023年10月26日現在の元本の内訳は以下の通りです。

- ・財産3分法ファンド(不動産・債券・株式)毎月分配型 20,208,417,683円
- ・財産3分法ファンド(不動産・債券・株式)資産成長型 1,173,282,263円
- ・財産3分法(適格機関投資家専用) 418,556,205円
- ・財産3分法ファンド(不動産・債券・株式)奇数月分配型 824,284円

(注) 1口当たり純資産額は3,3072円です。

(注) 2023年10月26日現在、先物取引などに係る差入委託証拠金代用有価証券として担保に供している資産は以下の通りです。

- ・株式 1,450,875,000円

上記各資産の評価基準及び評価方法、また収益及び費用の計上区分等については、法律及び諸規則に基づき、一般に公正妥当と認められる企業会計の基準に準拠して評価計上し処理しています。

○損益の状況 (2022年10月27日～2023年10月26日)

項 目	当 期	円
(A) 配当等収益	1,588,635,512	
受取配当金	1,588,836,718	
その他収益金	147,266	
支払利息	△ 348,472	
(B) 有価証券売買損益	9,030,793,425	
売買益	12,290,736,499	
売買損	△ 3,259,943,074	
(C) 先物取引等取引損益	182,142,970	
取引益	296,749,990	
取引損	△ 114,607,020	
(D) 保管費用等	△ 638	
(E) 当期損益金(A+B+C+D)	10,801,571,269	
(F) 前期繰越損益金	52,113,127,993	
(G) 追加信託差損益金	388,859,899	
(H) 解約差損益金	△13,003,319,516	
(I) 計(E+F+G+H)	50,300,239,645	
次期繰越損益金(I)	50,300,239,645	

(注) 損益の状況の中で(B)有価証券売買損益および(C)先物取引等取引損益は期末の評価換えによるものを含みます。

(注) 損益の状況の中で(G)追加信託差損益金とあるのは、信託の追加設定の際、追加設定をした価額から元本を差し引いた差額分をいいます。

(注) 損益の状況の中で(H)解約差損益金とあるのは、中途解約の際、元本から解約価額を差し引いた差額分をいいます。

○お知らせ

約款変更について

2022年10月27日から2023年10月26日までの期間に実施いたしました約款変更は以下の通りです。

- 当マザーファンドについて、つみたてNISAの対象商品に係る登録要件に適合させるため、当該マザーファンドにて行なうデリバティブ取引の利用目的を明確化するべく、2023年4月11日付けにて信託約款の一部に所要の変更を行ないました。(付表、第15条、第16条、第17条)
- 当ファンドについて、2023年7月12日付けにて運用目標とするベンチマークを「日経平均株価(225種・東証)」から「日経平均トータルリターン・インデックス」に変更いたしました。
当ファンドに関して、実際の運用においては保有資産から配当を受け取るため、当ファンドの基準価額は「配当込み」の値動きとなる一方で、運用目標とするベンチマークを構成する指数については、一般に広く認知されている指数が配当を含まないものであったことなどを理由として、「配当抜き」の値動きとなる指数を採用して参りました。こうしたことが要因の一つとなって、当ファンドの基準価額とベンチマークの値動きに乖離が生じておりました。このたび、当該乖離を是正することが受益者にとってより適切な投資判断につながるとの考えから、運用実態に則して当ファンドのベンチマークを「配当込み」の指数へ変更いたしました。(付表)